

志摩市創生総合戦略に記載した【具体的な施策】

平成30年度 実績報告

志摩市創生総合戦略に記載した【具体的な施策】一覧

施策	具体的な施策	ページ
1-1	中学生と高校生の地方創生参画推進事業	1 ~ 2
1-2	介護予防ボランティアでポイント事業	3 ~ 4
1-3	がんばる市民を応援する事業	5 ~ 6
1-4	地域とのつながりによる県立高校の魅力向上事業	7 ~ 8
1-5	二十歳からの健康貯蓄事業	9 ~ 10
1-6	心豊かな暮らしを育む人材育成事業	11 ~ 12
1-7	大学等との連携による人材育成推進事業	13 ~ 14
2-1	若者の希望を叶える志摩づくり事業	15 ~ 16
2-2	若い女性が暮らしやすい志摩づくり事業	17 ~ 18
2-3	移住しやすい志摩づくり事業	19 ~ 20
2-4	水産業の担い手受け入れ推進事業	21 ~ 22
2-5	IJU(移住)ターン促進のための奨学金返済補助事業	23 ~ 24
2-6	若者の集いと出会いの支援事業	25 ~ 26
2-7	家主と移住者のためのリノベーションによる空き家活用等事業	27 ~ 28
2-8	若者世代の移住促進事業	29 ~ 30
2-9	農業の担い手受け入れ推進事業	31 ~ 32
3-1	志摩市ホームページの魅力向上事業	33 ~ 34
3-2	きらり志摩びと紹介事業	35 ~ 36
3-3	地域の資源を活用するためのプラットフォーム創出事業	37 ~ 38
3-4	農産物の生産実態把握事業	39 ~ 40
3-5	志摩市の食材を活かした食育推進事業	41 ~ 42
4-1	ふるさと応援寄附推進事業	43 ~ 44
4-2	生産物の販路拡大による農林水産業活性化事業	45 ~ 46
4-3	農業生産者の強化と育成事業	47 ~ 48
4-4	外国人観光客誘致推進事業	49 ~ 50
4-5	未活用資源を利用した漁業振興事業	51 ~ 52
4-6	中小企業者等支援事業	53 ~ 54
4-7	御食国食文化展開事業	55 ~ 56
5-1	志摩市を元気にする創業支援事業	57 ~ 58
5-2	鵜方駅周辺の賑わい復活事業	59 ~ 60
5-3	志摩市におけるガイド業の創出事業	61 ~ 62
5-4	高齢者と障がい者とその家族等のための観光サービス創出事業	63 ~ 64
5-5	6次産業化推進事業	65 ~ 66
6-1	伊勢志摩国立公園の魅力向上事業	67 ~ 68
6-2	賢島の魅力発信力向上事業	69 ~ 70
6-3	地域の特色を生かしたスポーツのまちづくり事業	71 ~ 72
6-4	地域の魅力を見つけて生かす観光まちづくり事業	73 ~ 74
6-5	生活拠点づくり事業	75 ~ 76
6-6	これからの志摩市の地域交通検討事業	77 ~ 78
6-7	子どもの医療費がかからないまちづくり事業	79 ~ 80
6-8	市民や民間事業者による地域をおこすまちづくり支援事業	81 ~ 82

政策分野	ひとの育成		担当課	総合政策課
施策No.	1 - 1	事業名	中学生と高校生の地方創生参画推進事業	

目的

志摩市在住の中学生及び高校生を対象に、志摩市の現状や地方創生の必要性を伝えるとともに、彼らの意向を把握して、地域に戻る、地域に誇りを持つ次世代の育成を推進する。

予算・決算

単位:千円

年度	予算額	財源内訳			決算額	財源内訳		
		国県補助金	一般財源	その他		国県補助金	一般財源	その他
H28	0	0	0	0	0	0	0	0
H29	0	0	0	0	0	0	0	0
H30	0	0	0	0	0	0	0	0

含起債

一般財源のうち、 ふるさと応援基金 充当額	H28	0	H30	0
	H29	0		

KPI

KPI(重要業績評価指標)	現状値(H27)	目標値	H28実績値	H29実績値	H30実績値
・全ての中学校で地方創生に関する説明会	-	毎年1回以上開催	1校	2校	2校

KPI算出根拠

市内中学校で実施した地方創生に関する説明会（授業）の回数

〔平成28年度〕1回 平成28年11月16日 磯部中学校2年生
〔平成29年度〕2回 平成29年10月4日 東海中学校3年生、平成29年12月18日 浜島中学校全校生徒
〔平成30年度〕2回 平成30年11月1日 大王中学校2年生、平成31年1月25日 志摩中学校2年生

KPI(重要業績評価指標)	現状値(H27)	目標値	H28実績値	H29実績値	H30実績値
・地域に誇りを持つ生徒の割合と将来は地域に暮らしたいという生徒の割合	誇りを感じる 75.3% 暮らしたい 51.2%	誇りを感じる 80%以上 暮らしたい 70%以上	誇りを感じる 79.3% 暮らしたい 51.7%	誇りを感じる 81.5% 暮らしたい 68.0% (注1)	誇りを感じる 85.8% 暮らしたい 77.5% (注1)

KPI算出根拠

〔平成28年度〕
誇りを感じる: $(148 + 136) / 358 \times 100(\%)$ 79.3(%), 暮らしたい: $(59 + 126) / 358 \times 100(\%)$ 51.7(%)
〔平成29年度〕三重県実施の高校生アンケート結果より算出
誇りを感じる: $(96 + 199) / 362 \times 100(\%)$ 81.5(%), 暮らしたい: $(53 + 37 + 54 + 33 + 69) / 362 \times 100(\%)$ 68.0(%)
〔平成30年度〕三重県実施の高校生アンケート結果より算出
誇りを感じる: $(149 + 172) / 374 \times 100(\%)$ 85.8(%), 暮らしたい: $(75 + 48 + 52 + 38 + 77) / 374 \times 100(\%)$ 77.5(%)

KPI(重要業績評価指標)	現状値(H27)	目標値	H28実績値	H29実績値	H30実績値

KPI算出根拠

KPI(重要業績評価指標)	現状値(H27)	目標値	H28実績値	H29実績値	H30実績値

KPI算出根拠

実績内容

(具体的に説明すること、また、事業の様子が確認できる写真を必ず貼付してください。)

【実施状況】

中学生を対象とした地方創生に関する説明会の実施

(1)平成30年11月1日、大王中学校と協力し中学2年生に対して、地方創生や市の施策について説明会を開催。

・説明会と同時にアンケートを実施(回答者数:38)

・大王中学校卒業生であり、現在は大王町で水道業を営む椿聡士氏をゲストティーチャーに迎え、仕事や働くこと等について、パワーポイントを用いて説明を実施した。

(2)平成31年1月25日、志摩中学校と協力し中学2年生に対して、地方創生や市の施策について説明会を開催。

・説明会と同時にアンケートを実施(回答者数:63)

・志摩中学校卒業生であり、現在は志摩町で飲食店を経営の中井慎治氏をゲストティーチャーに迎え、地域の中で取り組んでいること等についてパワーポイントを用いて説明を実施した。

【写真1】大王中学校の様子



【写真2】志摩中学校の様子



(注1)高校生アンケートの調査結果について

平成28年度までは志摩市独自に高校生アンケートを実施していたが、各市町が個別にアンケートを実施することが高校側の負担になっているとのことで、平成29年度より三重県地域連携部南部地域活性化局が実施する高校生アンケートの調査結果を基に、「地域に誇りを持つ生徒の割合」及び「将来は地域に暮らしていきたいという生徒の割合」を算出。

なお、当該集計結果においては当初想定していた文言の質問が設けられていないため、「地域に誇りを持つ生徒」を「住んでいる地域のことが好きな生徒」に、「将来は地域に暮らしていきたいという生徒」を「将来は住んでいる地域に住み続けたい生徒」に、それぞれ読み替えた。

三重県実施の高校生アンケート結果より算出 (注1)

(地域の事がとても好き + どちらかと言えば地域のことが好き) ÷ 合計アンケート数 × 100 = 誇りを感じる生徒の割合

$(149 + 172) \div 374 \times 100 (\%) = 85.8 (\%)$

(卒業後も地域に住み続けたい + 学生時代は都会に住みたいが就職時には戻って来たい + 若いうちは都会に住みたいが、結婚や子育てを機に戻って来たい + 若いうちは都会に住みたいが30～50歳代には戻って来たい + 都会に住みたいが定年退職後等いつかは戻って来たい) ÷ 合計アンケート数 × 100 = 暮らしていきたい生徒の割合

$(75 + 48 + 52 + 38 + 77) \div 374 \times 100 (\%) = 77.5 (\%)$

政策分野	ひとの育成		担当課	介護・総合相談支援課
施策No.	1 - 2	事業名	介護予防ボランティアでポイント事業	

目的

世代を超えた交流や地域とのつながりがもてる活動を地域支援事業に加えることで、自ら介護予防をしながら健康寿命を延ばす高齢者だけでなく、介護に関して広く関心をもつ市民を育成する。

予算・決算

単位:千円

年度	予算額	財源内訳			決算額	財源内訳		
		国県補助金	一般財源	その他		国県補助金	一般財源	その他
H28	434	163	150	121	280	105	97	78
H29	1,451	544	501	406	627	235	216	176
H30	1,887	708	670	509	685	257	243	185

含起債

一般財源のうち、 ふるさと応援基金 充当額	H28	0	H30	0
	H29	0		

KPI

KPI(重要業績評価指標)	現状値(H27)	目標値	H28実績値	H29実績値	H30実績値
・地域支援ボランティアとして活動する人の数	0人	毎年500人以上	232人	263人	317人

KPI算出根拠	事業の実施にあたり、介護予防ボランティア(お達者サポーターなど)や地域ふれあいサロン運営者、病院ボランティアなど既に活動している人数をもとにして目標値を設定。本事業については、平成28年度からボランティア登録者及び受入れ施設等の募集を行い、29年1月から活動に対するポイント付与を開始。 (平成28年度) 平成29年3月末のボランティア手帳(しまこさん手帳)の交付者は232名 (平成29年度) 平成30年3月末のボランティア手帳(しまこさん手帳)の交付者は263名 (平成30年度) 平成31年3月末のボランティア手帳(しまこさん手帳)の交付者は317名				
---------	---	--	--	--	--

KPI(重要業績評価指標)	現状値(H27)	目標値	H28実績値	H29実績値	H30実績値
・ボランティア活動に参加した年間の通算人数	0人	年間3,000人以上	-	2,685人	3,026人

KPI算出根拠	ボランティア登録者の活動期間は毎年1月から12月までとなっており、活動期間にかかる交付金の請求は原則翌年1月以降に行うことから、登録者の延べ活動日数については活動期間終了後に把握することになる。 (平成28年度) 上記理由により実績なし (平成29年度) 2,685人 (平成30年度) 3,026人				
---------	---	--	--	--	--

KPI(重要業績評価指標)	現状値(H27)	目標値	H28実績値	H29実績値	H30実績値

KPI算出根拠					
---------	--	--	--	--	--

KPI(重要業績評価指標)	現状値(H27)	目標値	H28実績値	H29実績値	H30実績値

KPI算出根拠					
---------	--	--	--	--	--

実績内容

(具体的に説明すること、また、事業の様子が確認できる写真を必ず貼付してください。)

【実施状況】

介護予防ボランティアポイント事業

1. 事業について

志摩市内における高齢者の支援活動を通じて、ご自身の健康増進と介護予防を図り、いきいきと暮らすことのできる安心な地域社会づくりを推進することを目的としている。20歳以上の方であれば、誰でも参加できるが、ポイント還元の対象となるのは、市内在住の65歳以上の方と介護予防に資する支援活動に関わる方に限る。

2. 介護予防ボランティアポイント事業利用の流れ

ボランティア登録

まず、志摩市介護予防ボランティアポイント事業活動員登録申請書に必要事項を記入し、志摩市役所 介護・総合相談支援課へ提出、活動員の登録をする。

オリエンテーション(事業説明会)の受講

次に活動員として登録された方を対象としたオリエンテーション(事業説明及び活動にかかる諸注意等の説明)を開催。受講の際に、「活動ガイド」と「しまこさん手帳」を配付。

活動保険への加入

万一のケガや事故に備えて「ボランティア活動保険」に加入。保険の加入受付は、志摩市役所 介護・総合相談支援課にて行う。保険金の年間最低掛金は350円。

活動先の紹介 実施

志摩市役所より、希望に沿った活動先を紹介。条件が合えば活動を行う。

活動先にしまこさん手帳を提示し、活動終了後にポイントとなるスタンプを押印。

30分程度の活動で1スタンプ、1日4スタンプが限度。

しまこさん手帳を紛失した場合、それまでのポイントは無効。

3. ポイントの活用

集めたスタンプはポイントとなり、転換交付金(志摩市商品券)として受け取ることができる。

転換ポイントの年間上限は、100ポイントで5,000円。

4. 平成30年度末の状況

介護予防ボランティアポイント事業活動員登録者数・・・317名(平成31年3月31日現在)

介護予防ボランティアポイント事業活動員受入施設・事業所登録数・・・80施設(平成31年3月31日現在)

協賛企業・店舗数・・・4箇所(平成31年3月31日現在)

5. 事業の様子



ボランティア活動の様子



しまこさん手帳とスタンプ



スタンプ押印の様子

政策分野	ひとの育成		担当課	観光商工課
施策No.	1 - 3	事業名	がんばる市民を応援する事業	

目的
意欲的に技術や能力を高めようという市民を支援して、市民のパフォーマンスを向上させるとともに、そうした人材のネットワークを構築する。

予算・決算					単位:千円			
年度	予算額	財源内訳			決算額	財源内訳		
		国県補助金	一般財源	その他		国県補助金	一般財源	その他
H28	0	0	0	0	0	0	0	0
H29	750	0	750	0	200	0	200	0
H30	500	0	500	0	147	0	147	0
含起債								
K D I		一般財源のうち、 ふるさと応援基金 充当額		H 2 8	0	H 3 0	140	
				H 2 9	200			

KPI		現状値(H27)	目標値	H28実績値	H29実績値	H30実績値
KPI(重要業績評価指標)		現状値(H27)	目標値	H28実績値	H29実績値	H30実績値
・助成事業による年間の資格取得者数		-	50人以上	-	3人	3人
KPI算出根拠	志摩市資格取得支援事業補助金交付要綱に基づき資格を取得した者の人数 〔平成28年度〕 要綱整備のため実績なし 〔平成29年度〕 3人 〔平成30年度〕 3人					
KPI(重要業績評価指標)		現状値(H27)	目標値	H28実績値	H29実績値	H30実績値
・奨励事業による指定資格の取得者数		-	目標の80%以上	-	10%	40%
KPI算出根拠	志摩市資格取得奨励金交付要綱に基づき資格を取得した者の人数 〔平成28年度〕 要綱整備のため実績なし 〔平成29年度〕 【目標数値10人】 1人 / 10人 × 100(%) = 10% 〔平成30年度〕 【目標数値 5人】 2人 / 5人 × 100(%) = 40%					
KPI(重要業績評価指標)		現状値(H27)	目標値	H28実績値	H29実績値	H30実績値
・資格取得者のネットワーク		構築されていない	構築されている	-	構築されていない	構築されていない
KPI算出根拠	志摩市資格取得支援事業補助金交付要綱及び志摩市資格取得奨励金交付要綱に基づく資格取得者のネットワークの構築 〔平成28年度〕 要綱整備のため実績なし 〔平成29年度〕〔平成30年度〕 奨励金を交付した者に対して、申請書を受理した際に取得した資格を活用できる当市の事業への協力、ならびに、情報提供することについて説明し了承を得ているが、ネットワークの構築には至っていない。					
KPI(重要業績評価指標)		現状値(H27)	目標値	H28実績値	H29実績値	H30実績値
KPI算出根拠						

実績内容

(具体的に説明すること、また、事業の様子が確認できる写真を必ず貼付してください。)

【支払実績】

資格取得支援事業補助金 3名

・取得資格:介護福祉士 1名、介護職員初任者研修 2名

資格取得奨励金 2名

・取得資格:野菜ソムリエ 2名

【周知実績】

交付申請者数が少なかったため、市ホームページ掲載ほか広報しまに3回募集の記事を掲載し、志摩市ふるさとハローワークにもお願いし、当市の対象になる方に対してこの補助金を紹介してもらうようにした。

- ・4月・・・志摩市ホームページへ事業紹介ページを新規掲載、志摩市ふるさとハローワークにて当事業のチラシを設置
- ・5月・・・広報しま5月号で志摩市創生総合戦略の事業紹介中に紹介
- ・6月・・・CATVの文字情報にて事業を紹介
- ・7月・・・行政番組内の地方創生コーナーにて事業を紹介
- ・3月・・・広報しま3月号の広報裏面にて当事業の募集中の旨を掲載
奨励金対象資格にMDAドローンパイロット認定を追加した旨を掲載

政策分野	ひとの育成		担当課	総合政策課
施策No.	1 - 4	事業名	地域とのつながりによる県立高校の魅力向上事業	

目的

地域と市内の高校(志摩高校及び水産高校)のつながりを強化して、地域を知る機会と地域で活躍する機会を在校生に提供するとともに、地域が高校について知る機会も創出することで、地域の高校の魅力を向上させ、卒業しても地域のために何かをしたいと想ってくれる若者を育てる。

予算・決算

単位:千円

年度	予算額	財源内訳			決算額	財源内訳		
		国県補助金	一般財源	その他		国県補助金	一般財源	その他
H28	0	0	0	0	0	0	0	0
H29	343	0	343	0	317	0	317	0
H30	293	0	293	0	209	0	209	0

含起債

一般財源のうち、 ふるさと応援基金 充当額	H28	0	H30	0
	H29	0		

KPI

KPI(重要業績評価指標)	現状値(H27)	目標値	H28実績値	H29実績値	H30実績値
・地域と高校で魅力向上のための対策が検討されている	検討されていない	検討されている	検討されている	検討されている	検討されている

KPI算出根拠	県立高校の魅力向上に関する打ち合わせ (平成28年度) 打ち合わせ実施回数 計5回 (平成29年度) 打ち合わせ実施回数 計7回 (平成30年度) 打ち合わせ実施回数 計3回				
---------	--	--	--	--	--

KPI(重要業績評価指標)	現状値(H27)	目標値	H28実績値	H29実績値	H30実績値
・両校の生徒が活躍する機会	-	年10回以上	7回	11回	13回

KPI算出根拠	志摩高校・水産高校の生徒が日頃の活動状況等を紹介・披露する機会の提供回数 (平成28年度) 6/12 9/22 11/3 11/18 12/18 12/22 2/19の計7回 (平成29年度) 4/30 5/25 8/6 8/24~26 9/30 10/22 11/3 12/10 1/5~15 1/21 3/31 の計11回 (平成30年度) 4/28 6/2 6/26 7/8 8/25 9/28~9/29 10/20 11/18 12/9 12/22~12/27・1/12 1/23~1/24 2/10 3/31の計13回				
---------	---	--	--	--	--

KPI(重要業績評価指標)	現状値(H27)	目標値	H28実績値	H29実績値	H30実績値
・インターンとして生徒を受け入れてくれる事業者の数	-	延べ20者以上	19者	12者	15者

KPI算出根拠	両校の生徒をインターンとして受け入れてくれる事業者数 (平成28年度) 19者(志摩高校 10者 20人、水産高校 9者 98人) (平成29年度) 12者(志摩高校 8者 13人、水産高校 4者 9人) (平成30年度) 15者(志摩高校 7者 16人、水産高校 8者 76人)				
---------	---	--	--	--	--

KPI(重要業績評価指標)	現状値(H27)	目標値	H28実績値	H29実績値	H30実績値

KPI算出根拠					
---------	--	--	--	--	--

実績内容

(具体的に説明すること、また、事業の様子が確認できる写真を必ず貼付してください。)

【実施状況】

- 4月28日 水産高校の生徒がイオン阿児店で、カツオの解体ショー・試食販売と出張水族館を行った。
- 6月2日 志摩高校家庭部の生徒が伊勢えび祭り会場において、商品開発した「えび IPPAI」をお披露目し、試食を行った。
- 6月26日 水産高校の生徒が商品開発をした「カツオのマルミタコ」を定例記者会見にてお披露目をし、試食を行った。
- 7月8日 水産高校の生徒がイオン阿児店で「カツオのマルミタコ」の試食販売を行った。
- 8月25日 水産高校の生徒が海ほおずきでカツオの解体ショーと生物観察会を実施した。解体後のカツオは「手こね寿司」で来場者に振る舞った。
- 9月28日～29日 水産高校の生徒が商業高校フードグランプリ2018本選に出場し、「特別審査委員賞」を受賞した。
- 10月20日 高校フェスタで志摩高校の生徒が開発商品「あおさスコーン・あおさアイス・えび IPPAI」の試食販売をした。
- 11月18日 水産高校の生徒がイオン阿児店で「カツオの解体ショー」「カツオのハム・マルミタコ」の試食販売を行った。
- 12月9日 水産高校の生徒がイオン伊勢店で「カツオの解体ショー」「カツオのハム・マルミタコ」の試食販売を行った。
- 12月22日～27日、1月12日 志摩高校美術部の生徒が、地域のまちづくり団体と協力し、三重交通「大王支所前」バス停留所にあるバス待合所のアート化を実施した。
- 1月23日～24日 ポートメッセ名古屋で開催された伊藤忠食品主催の食品展示会で「カツオのハム・マルミタコ」をバイヤーに向けての試食提供と説明をする商品PRを行った。
- 2月10日 イオン明和店でカツオの解体ショー、カツオのハムなどの試食販売と、カツオを材料にした試食販売を行った。
- 3月31日 ロータークラブ文化交流祭で、カツオのハム、マルミタコなどの試食提供のほか、「缶詰巻き締め体験」を行った。

また、1月16日には、本事業の関連として、志摩市商工会の主催により、地元企業を知ってもらい就職につなげるためのイベント「高校生と地元企業の交流会」が志摩高校及び水産高校それぞれの生徒を対象に行われた。



試食販売

カツオの解体ショー



高校フェスタ



政策分野	ひとの育成		担当課	健康推進課
施策No.	1 - 5	事業名	二十歳からの健康貯蓄事業	

目的

健康に対する意識が比較的低い傾向にある20代と30代を対象に、集団健診の機会を提供することで、健康づくりの大切さを認識し、自ら重症化を予防することを心がける健康的な生産年齢世代を育成する。

予算・決算

単位:千円

年度	予算額	財源内訳			決算額	財源内訳		
		国県補助金	一般財源	その他		国県補助金	一般財源	その他
H28	2,478	0	2,278	200	2,230	0	1,976	254
H29	2,735	0	2,465	270	2,546	0	2,290	256
H30	2,933	0	2,663	270	2,719	0	2,471	248

含起債

一般財源のうち、 ふるさと応援基金 充当額	H28	0	H30	2,000
	H29	2,150		

KPI

KPI(重要業績評価指標)	現状値(H27)	目標値	H28実績値	H29実績値	H30実績値
・定期的に健康診査を受けようと思う人の割合	71.0%	毎年50%以上	71.0%	88.4%	91.0%

KPI算出根拠

アンケートに回答してくれた人のうち、「定期的に健康診査を受けようと思う」と回答した人の割合

(平成28年度) 174人/245人×100(%) 71.0%
(平成29年度) 221人/250人×100(%) = 88.4%
(平成30年度) 222人/244人×100(%) 91.0%

KPI(重要業績評価指標)	現状値(H27)	目標値	H28実績値	H29実績値	H30実績値
・健康診査の受診者に占める再受診の割合	30%	毎年45%以上	-	-	25.4%

KPI算出根拠

健診を受けられた市民のうち、再受診した人の割合

(平成30年度) 63人/248人×100(%) 25.4%
本事業は偶数年齢での受診となっており、実績値については事業実施3年度目の30年度から入力可能となるため、28年度及び29年度は実績なし。

KPI(重要業績評価指標)	現状値(H27)	目標値	H28実績値	H29実績値	H30実績値

KPI算出根拠

KPI(重要業績評価指標)	現状値(H27)	目標値	H28実績値	H29実績値	H30実績値

KPI算出根拠

実績内容

(具体的に説明すること、また、事業の様子が確認できる写真を必ず貼付してください。)

【実施状況】

1. 受診者について

対象者数 3,777人
定員数 270人
受診者数 248人

2. 実施内容

<事前準備>

対象者把握
個人通知ハガキ印刷
通知発送
健診委託契約
健診受付申込

<当日>

検診項目:問診および診察(医師)、血圧測定、身体計測(身長、体重、BMI、腹囲)、尿検査(蛋白、糖、潜血、ウロビリノーゲン)、血液検査(一般検査、肝機能、脂質、糖代謝、腎機能、尿酸代謝、風疹抗体価)

健康に関する情報提供コーナー

スモーカーライザー(喫煙者・希望者)、食のコーナー(管理栄養士)、
体組成測定、ストレスチェック、乳がんセルフチェック体験(模型展示)、
健康チェックアドバイス(体組成やストレスチェックなど健康チェックコーナーの結果に対応した健康相談・保健指導)、
リーフレット配布(運動、歯周病セルフチェック)、乳がん・子宮頸がん集団検診申込予約受付

託児:1日のみ午後に託児ルームを併設し、母子保健推進員に協力依頼

事後指導:健診当日に、事後指導を含む健診の流れを示した案内チラシを渡す。

<健診実施後>

健診結果送付後:要精密検査者には、文書による受診勧奨を実施。

3. 事業実施の様子



政策分野	ひとの育成		担当課	総合政策課
施策No.	1 - 6	事業名	心豊かな暮らしを育む人材育成事業	

目的

志摩の自然や風土に根差した志摩ならではの心豊かな暮らし方を考案し、それらを実現させるとともに、もって持続可能な社会の構築に寄与することを目的とする。

予算・決算

単位:千円

年度	予算額	財源内訳			決算額	財源内訳		
		国県補助金	一般財源	その他		国県補助金	一般財源	その他
H28	0	0	0	0	0	0	0	0
H29	0	0	0	0	0	0	0	0
H30	0	0	0	0	0	0	0	0

含起債

一般財源のうち、 ふるさと応援基金 充当額	H28	0	H30	0
	H29	0		

KPI

KPI(重要業績評価指標)	現状値(H27)	目標値	H28実績値	H29実績値	H30実績値
・考案されたライフスタイルの数	-	延べ200以上	延べ60	延べ76	延べ76

KPI算出根拠
〔平成28年度〕 職員ワークショップにおいて考案されたライフスタイル数 60個
〔平成29年度〕 職員ワークショップにおいて考案されたライフスタイル数 16個
〔平成30年度〕 実績なし
30年度は、ライフスタイル変革プロジェクトにおけるワークショップにおいて、前年度までに考案されたライフスタイルの実現に向けた取り組みを実施したため、新たに考案されたライフスタイルはなかった。7月には東北大学と共同でシンポジウムを開催し、3か年にわたるプロジェクトの成果発表を行った。

KPI(重要業績評価指標)	現状値(H27)	目標値	H28実績値	H29実績値	H30実績値
・心豊かな暮らし方の実践に向けた取り組みの数	-	延べ6件以上	-	延べ2件	延べ3件

KPI算出根拠
ライフスタイル変革プロジェクトにおけるワークショップで考案されたライフスタイルを具体的に実践に向け取り組んだ数
〔平成28年度〕 実績なし
〔平成29年度〕 市民ワークショップにおいて取り組んだ数 2件
(木育ワークショップ、絵画展「Everyday "OMOSAMA" Art」)
〔平成30年度〕 市民ワークショップにおいて取り組んだ数 1件
(「Everyday "OMOSAMA" Art」井2 BUS停アート)

KPI(重要業績評価指標)	現状値(H27)	目標値	H28実績値	H29実績値	H30実績値

KPI算出根拠					
---------	--	--	--	--	--

KPI(重要業績評価指標)	現状値(H27)	目標値	H28実績値	H29実績値	H30実績値

KPI算出根拠					
---------	--	--	--	--	--

実績内容

(具体的に説明すること、また、事業の様子が確認できる写真を必ず貼付してください。)

【実施状況】

東北大学大学院環境科学研究科との連携協定に基づくプロジェクトとして、市職員14名による政策ワークショップと波切地区の有志等の21名による市民ワークショップが活動している。

政策ワークショップについては、全3回(4/23、 5/21、 7/12)のワークショップを実施し、メンバーを3班に分けてそれぞれの担当分野ごとに成果のまとめを行った。

市民ワークショップについては、全8回(4/23、 5/9、 5/28、 6/13、 7/9、 9/19、 10/15、 12/10)のワークショップを実施した。また、大王支所前のバス停待合所のアート化「Everyday "OMOSAMA" Art」第2弾として、12月22日から28日にかけて県立志摩高等学校美術部との共同で「井2 BUS停アート」に取り組んだ。1月12日には、大王美術ギャラリーのキッズアート教室として、小学生参加型のワークショップ「バス待合所にみんなで絵をかこう」を開催し、小学生にもペイントに参加してもらい完成となった。

7月21日に阿児アリーナで東北大学との共同でシンポジウムを開催し、取り組みの成果を発表した。また、成果物としてパンフレットを発行した。



- シンポジウムチラシ -



- パンフレット -



- アート化 下塗り作業 -



- アート化 作業状況 -

政策分野	ひとの育成		担当課	総合政策課
施策No.	1 - 7	事業名	大学等との連携による人材育成推進事業	

目的

志摩市と連携協力協定を締結している大学等と連携し、学びの場として志摩市を活用していただくための環境整備に取り組み、市民との交流をはじめ、大学間や異業種間の連携を進めることで交流人口の拡大を図る。そのなかから導き出される地域課題の解決や地場産業の推進等に繋げていくための取り組みに関する支援を行い、志摩市に貢献できる人材を育成することを目的とする。

予算・決算

単位:千円

年度	予算額	財源内訳			決算額	財源内訳		
		国県補助金	一般財源	その他		国県補助金	一般財源	その他
H28	-	-	-	-	-	-	-	-
H29	-	-	-	-	-	-	-	-
H30	0	0	0	0	0	0	0	0

含起債

一般財源のうち、 ふるさと応援基金 充当額	H28	-	H30	0
	H29	-		

KPI

KPI(重要業績評価指標)	現状値(H27)	目標値	H28実績値	H29実績値	H30実績値
・学びの場として志摩市を活用した大学生等の人数	-	年間20人以上			-
KPI算出根拠	学びの場としての活用に向けた環境整備を計画しているため、KPIについては整備後に把握することとなる。30年度については、整備後の活用につなげるため、三重大学、立命館大学、辻調理師専門学校等との連携を強化するための取り組みを行った。 〔平成30年度〕 実績なし				
KPI(重要業績評価指標)	現状値(H27)	目標値	H28実績値	H29実績値	H30実績値
・学生と市民等による「志摩のまちづくり交流会(仮称)」の開催回数	-	年間2回以上			-
KPI算出根拠	学びの場としての活用に向けた環境整備を計画しているため、KPIについては整備後に把握することとなる。30年度については、整備後の活用につなげるため、三重大学、立命館大学、辻調理師専門学校等との連携を強化するための取り組みを行った。 〔平成30年度〕 実績なし				
KPI(重要業績評価指標)	現状値(H27)	目標値	H28実績値	H29実績値	H30実績値
・学生と市民等が協働して導き出した地域課題解決に向けた提案件数	-	年間1件以上			-
KPI算出根拠	学びの場としての活用に向けた環境整備を計画しているため、KPIについては整備後に把握することとなる。30年度については、整備後の活用につなげるため、三重大学、立命館大学、辻調理師専門学校等との連携を強化するための取り組みを行った。 〔平成30年度〕 実績なし				
KPI(重要業績評価指標)	現状値(H27)	目標値	H28実績値	H29実績値	H30実績値
KPI算出根拠					

実績内容

(具体的に説明すること、また、事業の様子が確認できる写真を必ず貼付してください。)

学びの場としての活用に向けた環境整備を計画しており、整備後の活用につなげるため下記の取り組みを行った。

・立命館大学食マネジメント学部市内現地視察対応

5月16日、立命館大学食マネジメント学部の教員・事務職員を招き、市内の各施設の視察対応を行った。

・立命館大学 地方創生型合宿モデルの構築と子どもたち向け夢卓球教室開催

女子卓球部合宿

8月20日～25日、浜島B & G海洋センターで女子卓球部員13名が合宿した。

夢卓球教室

8月26日、阿児アリーナで小・中学生を対象に卓球教室を開催し、106名の参加があった。

・辻調理師専門学校視察研修

11月2日、志摩市と包括連携協定を結ぶ学校法人辻料理学館との連携を深めることを目的に、志摩市食生活改善推進協議会の役員とともに、施設見学及び意見交換を行った。

・大阪夕陽丘学園短期大学訪問

11月2日、地域発展や活性化を目的に相互の連携に向けた取り組みに繋げるため施設見学及び意見交換を行った。

・三重大学伊勢志摩サテライトへの参画

30年度に設立された当サテライトに参画し、7月6日には、志摩市で交流会を開催した。



- 夢卓球教室 -



- 辻調理師専門学校視察研修 -



- 三重大学伊勢志摩サテライト(志摩市交流会) -

政策分野	ひとの確保		担当課	総合政策課
施策No.	2 - 1	事業名	若者の希望を叶える志摩づくり事業	

目的

志摩市の若者と共に若者を確保するための施策を検討し、検討結果を市の施策に反映させることを通じて、若者の希望が叶うまちづくりを推進する。

予算・決算

年度	予算額	財源内訳			決算額	財源内訳		
		国県補助金	一般財源	その他		国県補助金	一般財源	その他
H28	0	0	0	0	0	0	0	0
H29	0	0	0	0	0	0	0	0
H30	488	143	190	155	487	144	188	155

単位:千円

含起債

一般財源のうち、 ふるさと応援基金 充当額	H28	0	H30	0
	H29	0		

KPI

KPI(重要業績評価指標)	現状値(H27)	目標値	H28実績値	H29実績値	H30実績値
・まとめられた事業(計画)	-	延べ8件以上	延べ3件	延べ5件	延べ5件

KPI算出根拠	{平成28年度} 3件(らぶ♥ぼらプロジェクト、komichi market × SHIMA、アソビバプロジェクト) {平成29年度} 2件(志摩での暮らし～OTONAMIE～(仮)、フリーペーパーSHIMA SWITCH) {平成30年度} 実績なし 30年度は、前年度までにワークショップにおいて検討しまとめられた事業(計画)を実施に移したため、新たにまとめられた事業(計画)はなかった。婚活イベント「らぶ♥ぼら」及びフリーペーパー「SHIMA SWITCH」の製作を具体的に実現させた。				
---------	---	--	--	--	--

KPI(重要業績評価指標)	現状値(H27)	目標値	H28実績値	H29実績値	H30実績値
・取り組むことを決めた事業	-	延べ4件以上	-	延べ2件	延べ2件

KPI算出根拠	{平成28年度} 実績なし {平成29年度} 2件(らぶ♥ぼら～Love&Volunteer～プロジェクト、フリーペーパーSHIMA SWITCH) {平成30年度} 実績なし 30年度は、前年度までに取り組むと決めた事業を実施したため、新たに取り組むことを決めた事業はなかった。婚活イベント「らぶ♥ぼら」及びフリーペーパー「SHIMA SWITCH」の製作を具体的に実現させた。				
---------	---	--	--	--	--

KPI(重要業績評価指標)	現状値(H27)	目標値	H28実績値	H29実績値	H30実績値

KPI算出根拠					
---------	--	--	--	--	--

KPI(重要業績評価指標)	現状値(H27)	目標値	H28実績値	H29実績値	H30実績値

KPI算出根拠					
---------	--	--	--	--	--

実績内容

(具体的に説明すること、また、事業の様子が確認できる写真を必ず貼付してください。)

【実施状況】

- ・参加者は市内在住の20～40代で、男性9名、女性7名の16名。(このうち市職員7名)
- ・ワークショップを13回開催した。(4/25、 5/8、 5/15、 5/25、 6/4、 6/13、 6/21、 7/18、 7/31、 8/29、 9/19、 10/3、 11/19)

フリーペーパー”SHIMA SWITCH”の発行

年度内に2回(5月・9月)発行した。市内公共施設の他、ワークショップメンバーの手により、若者が集まる飲食店等への配布を行った。

Vol.1 志摩のいいところ研究所「志摩のモノコトさがし」

Vol.2 志摩のいいところ研究所「あなたの知らないきんこの世界」

婚活イベント”らぶ♡ぼら～Love & Volunteer～”の実施(子ども向けには自然体験イベント「Meet Nature for Kids」)

日時:10月14日(日) 10:00～17:30 場所:ともやま公園・次郎六郎海岸

対象者:25～45歳独身男女、小学4年生から6年生までの児童

参加者:男性19人、女性20人 男性は市内在住者のみ

成果:カップル成立5組



政策分野	ひとの確保		担当課	総合政策課
施策No.	2 - 2	事業名	若い女性が暮らしやすい志摩づくり事業	

目的
若い女性にとって住みやすい、働きやすい地域にするための施策を女性と共に検討し、検討結果を市の施策に反映させることを通じて、若い女性が暮らしやすいまちづくりを推進する。

予算・決算		単位:千円						
年度	予算額	財源内訳			決算額	財源内訳		
		国県補助金	一般財源	その他		国県補助金	一般財源	その他
H28	100	0	100	0	45	0	45	0
H29	0	0	0	0	0	0	0	0
H30	82	0	82	0	25	0	25	0
含起債								
		一般財源のうち、ふるさと応援基金 充当額		H28	0	H30	0	
				H29	0			

KPI		現状値(H27)	目標値	H28実績値	H29実績値	H30実績値
KPI(重要業績評価指標)		現状値(H27)	目標値	H28実績値	H29実績値	H30実績値
・検討結果の普及啓発を行った回数		-	延べ4回以上	-	-	延べ4回
KPI算出根拠	ワークショップにおいて検討し、提言された内容に基づき、普及啓発活動を行った回数 (平成30年度) 4件(広報しま掲載、アンケート結果等をHP掲載、ケーブルテレビ、講演会(ワークショップ紹介)) 28年度・29年度は実績なし					
KPI(重要業績評価指標)		現状値(H27)	目標値	H28実績値	H29実績値	H30実績値
・改良または設計された施策の件数		-	延べ8件以上	-	-	延べ1件
KPI算出根拠	ワークショップにおいて検討し、提言された内容に基づき、若い女性が暮らしやすいように改良または設計された 施策の件数 (平成30年度) 1件(ファミサポチラシ作成) 28年度・29年度は実績なし					
KPI(重要業績評価指標)		現状値(H27)	目標値	H28実績値	H29実績値	H30実績値
KPI算出根拠						
KPI(重要業績評価指標)		現状値(H27)	目標値	H28実績値	H29実績値	H30実績値
KPI算出根拠						

実績内容

(具体的に説明すること、また、事業の様子が確認できる写真を必ず貼付してください。)

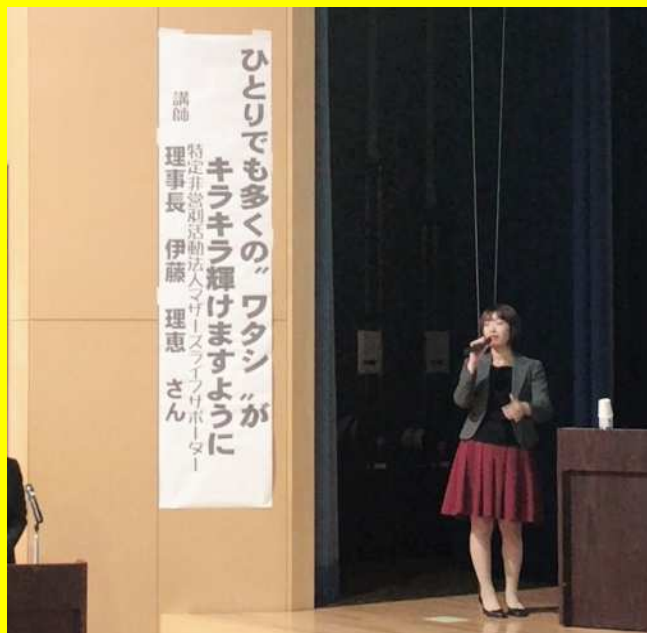
平成28年度に作成した提言書をもとに、志摩市で働く若い女性の暮らしやすさを向上させるためには何が必要か、29年度に引き続き、ワークショップ(WS)を7回開催した。WSメンバーは、一般市民7人、市職員3人の計10人。また、マザーズライフサポーターの理事長を招き、講演会を実施。講演会の前座でワークショップの取り組みを紹介。この講演会に訪れた女性(秀森さん)が、マザーズライフサポーター志摩支部を立ち上げ、3月にキックオフイベントを開催するまでに至った。

子育て支援につなげるためのチラシ(ファミリーサポートセンター)のデザインを新たに作成。

- ・第1回 28年度に作成した提言書の確認、今年度の活動予定(H30.6.19)
- ・第2回 29年度に実施のアンケート結果をもとに暮らしにくさの要因をピックアップ(H30.7.4)
- ・第3回 暮らしにくさのうち、交通と子育てについて討議(H30.8.1)
- ・第4回 交通と子育てについての施策の検討(H30.8.29)
- ・第5回 施策のブラッシュアップ、マザーズライフサポーター視察研修・講演会について(H30.9.19)
- ・視察研修 マザーズライフサポーター ニコママカフェ・コレクティブ見学(H30.9.28)
- ・第6回 講演会について最終協議、視察研修の報告(H30.10.4)
- ・第7回 講演会前のWS紹介内容について最終協議、ファミサポチラシ作成(H30.10.25)
- ・講演会 マザーズライフサポーター伊藤理事長講演会開催(H30.11.17)



ワークショップ



講演会(伊藤氏講演)



講演会(WS紹介)



ファミサポチラシ

政策分野	ひとの確保		担当課	総合政策課
施策No.	2 - 3	事業名	移住しやすい志摩づくり事業	

目的

志摩市に移住した人たちと共に志摩市の移住しやすさや移住に伴う苦労についてとりまとめて、その結果を市の施策に反映させて移住しやすいまちづくりを推進するとともに、多様な移住者のつながりを築く。

予算・決算

単位:千円

年度	予算額	財源内訳			決算額	財源内訳		
		国県補助金	一般財源	その他		国県補助金	一般財源	その他
H28	141	0	141	0	137	0	137	0
H29	912	0	912	0	622	0	622	0
H30	1,172	0	1,172	0	1,125	0	1,125	0

含起債

一般財源のうち、 ふるさと応援基金 充当額	H28	0	H30	600
	H29	300		

KPI

KPI(重要業績評価指標)	現状値(H27)	目標値	H28実績値	H29実績値	H30実績値
・情報提供や支援体制に対する移住希望者の満足度	-	H31に70%以上	-	-	-

KPI算出根拠	移住希望者からの聞き取り等による満足度を把握 (平成30年度) 30年度にメールによる支援体制を構築して11月から運用したところ2件の問合せがあったが、満足度の把握まで至らなかった。 28年度・29年度は実績なし				
---------	---	--	--	--	--

KPI(重要業績評価指標)	現状値(H27)	目標値	H28実績値	H29実績値	H30実績値
・支援体制に協力してくれる移住者の数	-	H31に50人以上	6人	7人	18人

KPI算出根拠	移住しやすい志摩づくりのワークショップへの参加人数 (平成28年度) ワークショップ参加者 6人 (平成29年度) ワークショップ参加者 7人 30年度に構築したメールによる支援体制に協力していただける移住支援者の人数 (平成30年度) 移住支援者の人数 18人				
---------	---	--	--	--	--

KPI(重要業績評価指標)	現状値(H27)	目標値	H28実績値	H29実績値	H30実績値

KPI算出根拠					
---------	--	--	--	--	--

KPI(重要業績評価指標)	現状値(H27)	目標値	H28実績値	H29実績値	H30実績値

KPI算出根拠					
---------	--	--	--	--	--

実績内容

(具体的に説明すること、また、事業の様子が確認できる写真を必ず貼付してください。)

【実施状況】

一昨年から引き続き「移住しやすい志摩づくりワークショップ」のメンバーによりワークショップを実施し、インターネットを利用した移住支援体制について具体的な形態を検討。(第10回 H30.7.9)



9月からインターネットによる移住希望者の支援者の募集を行い、3月末時点で18名の登録があった。インターネットによる支援体制は11月から運用を開始した。



政策分野	ひとの確保		担当課	水産課
施策No.	2 - 4	事業名	水産業の担い手受け入れ推進事業	

目的

志摩市内にある漁業集落に若者を受け入れる雰囲気醸成するとともに、新たに漁業に従事しようとする若者を支援して、各地域における漁業者を増やす。

予算・決算

単位:千円

年度	予算額	財源内訳			決算額	財源内訳		
		国県補助金	一般財源	その他		国県補助金	一般財源	その他
H28	0	0	0	0	0	0	0	0
H29	2,957	0	2,957	0	1,930	0	1,930	0
H30	5,516	0	5,516	0	4,912	0	4,912	0

含起債

一般財源のうち、 ふるさと応援基金 充当額	H28	0	H30	4,000
	H29	0		

KPI

KPI(重要業績評価指標)	現状値(H27)	目標値	H28実績値	H29実績値	H30実績値
・若者を受け入れる条件が整理された漁業集落の数	2集落	延べ5集落以上	延べ2集落	延べ3集落	延べ3集落

KPI算出根拠

市内において、条件が整理されている漁業集落を把握

(平成28年度) 2集落(畔志賀漁師塾:「甲賀地区」「志島地区」の2集落)
(平成29年度) 3集落(畔志賀漁師塾:「甲賀地区」「志島地区」の2集落、担い手受け入れ推進事業:「的矢地区」の1集落)
(平成30年度) 3集落(畔志賀漁師塾:「甲賀地区」「志島地区」の2集落、担い手受け入れ推進事業:「的矢地区」の1集落)

KPI(重要業績評価指標)	現状値(H27)	目標値	H28実績値	H29実績値	H30実績値
・若者を受け入れた漁業集落の数	2集落	延べ4集落以上	延べ2集落	延べ3集落	延べ3集落

KPI算出根拠

市内において、受け入れた漁業集落を把握

(平成28年度) 2集落(畔志賀漁師塾:「甲賀地区」「志島地区」の2集落)
(平成29年度) 3集落(畔志賀漁師塾:「甲賀地区」「志島地区」の2集落、担い手受け入れ推進事業:「的矢地区」の1集落)
(平成30年度) 3集落(畔志賀漁師塾:「甲賀地区」「志島地区」の2集落、担い手受け入れ推進事業:「的矢地区」の1集落)

KPI(重要業績評価指標)	現状値(H27)	目標値	H28実績値	H29実績値	H30実績値

KPI算出根拠

KPI(重要業績評価指標)	現状値(H27)	目標値	H28実績値	H29実績値	H30実績値

KPI算出根拠

実績内容

(具体的に説明すること、また、事業の様子が確認できる写真を必ず貼付してください。)

【実施状況】

畔志賀漁師塾 甲賀地区 志島地区

伝統ある漁村を守る人材を育成し、未来に継承していくため県内外から漁師や海女を目指す若者を受け入れ、独立に向け各地区の先輩漁師が支援、指導を行っています。

平成30年度末時点の塾生数 20名



【実施状況】

水産業の担い手受入れ推進事業 的矢地区

的矢地区では、新規のカキ養殖業者の担い手を育むため、新規就業者を受け入れ、技術習得に向け研修を行っています。

平成30年度末時点の新規就業者数 2名



政策分野	ひとの確保		担当課	総合政策課
施策No.	2 - 5	事業名	IJU(移住)ターン促進のための奨学金返済補助事業	

目的

奨学金を受けて大学等に進学し、卒業した若者の奨学金返済額の一部を補助することで、志摩市への若者の移住、定住を促進する。

予算・決算

年度	予算額	財源内訳			決算額	財源内訳		
		国県補助金	一般財源	その他		国県補助金	一般財源	その他
H28	0	0	0	0	0	0	0	0
H29	25,531	0	25,531	0	25,531	0	25,531	0
H30	2,440	0	2,440	0	2,440	0	2,440	0

単位:千円

一般財源のうち、 ふるさと応援基金 充当額	H28	0	H30	0
	H29	24,000		

含起債

KPI

KPI(重要業績評価指標)	現状値(H27)	目標値	H28実績値	H29実績値	H30実績値
・制度を利用した人の数	-	延べ100人以上	-	延べ13人	延べ35人

KPI算出根拠	志摩市奨学金返済支援補助金交付要綱に基づき、支援制度を利用した人数 〔平成28年度〕 要綱整備のため実績なし 〔平成29年度〕 13人 〔平成30年度〕 22人				
---------	---	--	--	--	--

KPI(重要業績評価指標)	現状値(H27)	目標値	H28実績値	H29実績値	H30実績値

KPI算出根拠					
---------	--	--	--	--	--

KPI(重要業績評価指標)	現状値(H27)	目標値	H28実績値	H29実績値	H30実績値

KPI算出根拠					
---------	--	--	--	--	--

KPI(重要業績評価指標)	現状値(H27)	目標値	H28実績値	H29実績値	H30実績値

KPI算出根拠					
---------	--	--	--	--	--

実績内容

(具体的に説明すること、また、事業の様子が確認できる写真を必ず貼付してください。)

【実施状況】

平成30年度については、広報しま5月号や市ホームページで募集し、22名が制度を利用した。

【制度概要】

- (1)卒業後、志摩に住み、志摩で就労する若者を応援する制度
- (2)奨学金の貸与を受けて大学等を卒業した市内に在住または在勤している方に対し、一定の条件を満たす場合、奨学金の返済を補助

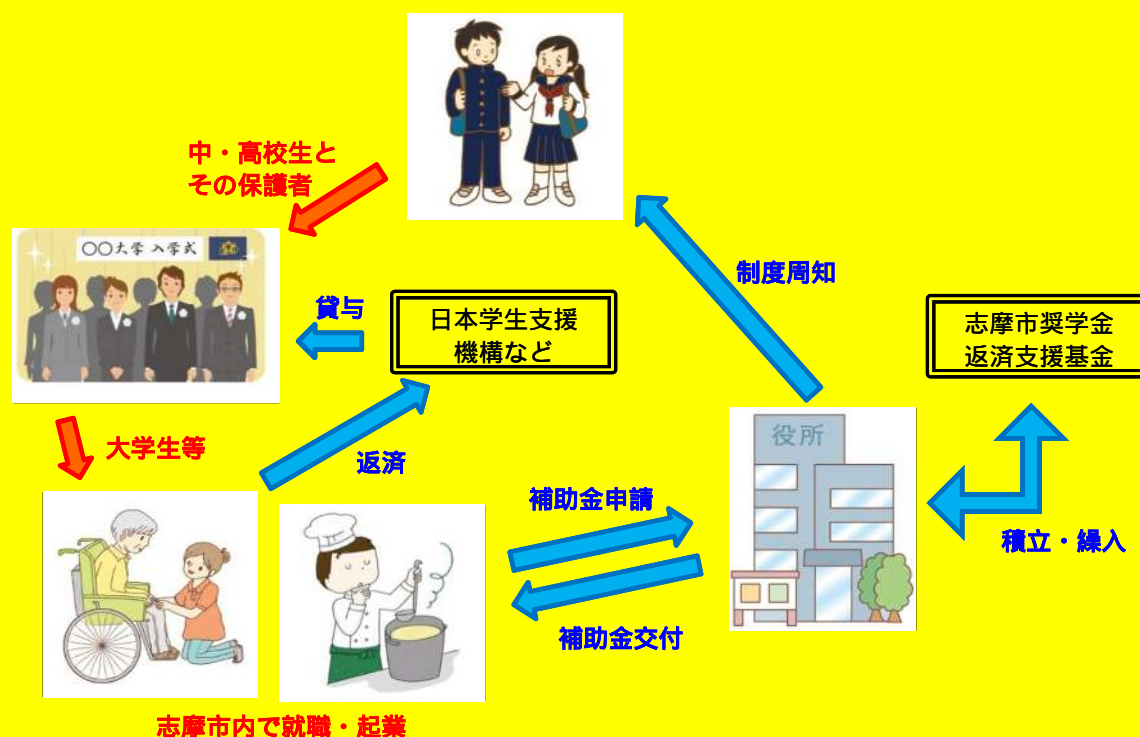
【対象者等】

- (1)対象奨学金 : 日本学生支援機構 地方公共団体
- (2)補助対象者 : 30歳以下であること
前年4月1日から引き続き住民登録があること
現在、市内において就労していることなど、一定の条件を満たしている方に限る。

【補助額】

申請する年度の前年度に返済した額の2分の1以内、上限が20万円

【制度説明図】



政策分野	ひとの確保		担当課	総合政策課
施策No.	2 - 6	事業名	若者の集いと出会いの支援事業	

目的

志摩市に若者が集まるイベントを支援することで、若者の出会いや地域の魅力を若者が再発見する機会の創出を促す。

予算・決算

年度	予算額	財源内訳			決算額	財源内訳		
		国県補助金	一般財源	その他		国県補助金	一般財源	その他
H28	700	0	700	0	700	0	700	0
H29	1,000	0	1,000	0	870	0	870	0
H30	1,200	0	1,200	0	890	0	890	0

単位:千円

含起債

一般財源のうち、 ふるさと応援基金 充当額	H28	500	H30	800
	H29	600		

KPI

KPI(重要業績評価指標)	現状値(H27)	目標値	H28実績値	H29実績値	H30実績値
・支援したイベント等で集った若者の数	-	毎年200人以上	374人	432人	2,033人

KPI算出根拠	志摩市若者の集いと出会い支援事業補助金交付要綱に基づき、支援を行った事業において集った若者の数 (平成28年度) 374人 (平成29年度) 432人 (平成30年度) 2,033人				
---------	--	--	--	--	--

KPI(重要業績評価指標)	現状値(H27)	目標値	H28実績値	H29実績値	H30実績値

KPI算出根拠					
---------	--	--	--	--	--

KPI(重要業績評価指標)	現状値(H27)	目標値	H28実績値	H29実績値	H30実績値

KPI算出根拠					
---------	--	--	--	--	--

KPI(重要業績評価指標)	現状値(H27)	目標値	H28実績値	H29実績値	H30実績値

KPI算出根拠					
---------	--	--	--	--	--

実績内容

(具体的に説明すること、また、事業の様子が確認できる写真を必ず貼付してください。)

【実施状況】

平成30年5月と11月に募集を行い、下記の5事業を受け付け、すべて支援対象事業として決定した。
補助金額は、 が20万円、 が17万9千円、 が11万1千円。

第2回いそべ夏まつり(8/4 1,250人 木場公園)
浜島の夜店(8/18 500人 浜島海浜公園)
第7回しまコン(11/3 48人 フィッシングパーク海遊苑・志摩マリンランド)
TOKOWAKA Biker's MTG(11/17-18 172人 ともやま公園芝生広場)
志摩市三十路式2019(2/10 63人 志摩地中海村)
人数は若者の人数。



- いそべ夏まつり -



- 浜島の夜店 -



- しまコン -



- TOKOWAKA Biker's MTG -



- 志摩市三十路式 -

政策分野	ひとの確保		担当課	都市計画課
施策No.	2 - 7	事業名	家主と移住者のためのリノベーションによる空き家活用等事業	

目的
志摩市内の空き家のリノベーションを推進し空き家の活用を図るとともに、リフォームにも助成し移住者を増やす。

予算・決算					単位:千円			
年度	予算額	財源内訳			決算額	財源内訳		
		国県補助金	一般財源	その他		国県補助金	一般財源	その他
H28	4,000	2,000	2,000	0	4,000	2,000	2,000	0
H29	4,600	1,000	3,600	0	4,400	1,000	3,400	0
H30	3,000	0	3,000	0	3,000	0	3,000	0
含起債								
KPI		一般財源のうち、 ふるさと応援基金 充当額		H 2 8	0	H 3 0	2,000	
				H 2 9	2,400			

KPI		現状値(H27)	目標値	H28実績値	H29実績値	H30実績値
KPI(重要業績評価指標)		現状値(H27)	目標値	H28実績値	H29実績値	H30実績値
・リノベーション助成を利用して移住した件数		0件	延べ5件以上	延べ2件	延べ4件	延べ7件
KPI算出根拠	1件/年×5年(平成27年度～31年度)=5件 〔平成28年度〕2件 〔平成29年度〕2件 〔平成30年度〕3件					
KPI(重要業績評価指標)		現状値(H27)	目標値	H28実績値	H29実績値	H30実績値
・リフォーム助成を利用して移住した件数		0件	延べ15件以上	-	延べ2件	延べ7件
KPI算出根拠	5件/年×3年(平成29年度～31年度)=15件 〔平成28年度〕要綱整備のため実績なし 〔平成29年度〕2件 〔平成30年度〕5件					
KPI(重要業績評価指標)		現状値(H27)	目標値	H28実績値	H29実績値	H30実績値
KPI算出根拠						
KPI(重要業績評価指標)		現状値(H27)	目標値	H28実績値	H29実績値	H30実績値
KPI算出根拠						

実績内容

(具体的に説明すること、また、事業の様子が確認できる写真を必ず貼付してください。)

【実施状況】

1. リノベーション 志摩市移住促進空き家改修支援事業

市内に存する空き家住宅・空き建築物を、住宅として使用するために必要となる改修費用について補助
改修工事に要する費用(消費税を含む)の3分の2に相当する額とし、200万円を限度とする。

○松阪市からの移住者

LDK・玄関ホールフローアー張り替え、和室改修、電気工事、キッチン改修、水道改修、建具改修、網戸修繕等
補助金 653,000円

○伊勢市からの移住者

床板等撤去、浴室土間新設、フローリング貼り、クローゼット新設、電気設備、水廻り入れ替え工事等
補助金 1,347,000円

○宮崎県からの移住者

浴室土間等解体撤去、床フローリング貼り、木製建具工事、洗面脱衣室壁・天井クロス貼り、ユニットバス新設、
エコキュート新設、外部壁塗装等
補助金 1,000,000円

2. リフォーム 志摩市移住促進住宅リフォーム支援事業

市内に存する住宅で、居住の用に供する建物をリフォームする者に対し、リフォームに要する費用について助成
リフォームに要する費用(消費税を除く)の10分の5に相当する額とし、20万円を限度とする。

○大阪府からの移住者

トイレ改修工事
助成金 100,000円

○松阪市からの移住者

LDK天井・壁クロス貼替
助成金 140,000円

○岐阜県からの移住者

屋根・外壁塗装工事
助成金 200,000円

○神奈川県からの移住者

外壁・軒裏塗装工事
助成金 200,000円

○大阪府からの移住者

システムキッチン改修、洗面化粧台取替工事
助成金 160,000円

政策分野	ひとの確保		担当課	総合政策課
施策No.	2 - 8	事業名	若者世代の移住促進事業	

目的
若者または中学校卒業前の子どもをもつ世帯の移住を促進し、若者世代を中心に社会減を抑制する。

予算・決算					単位:千円			
年度	予算額	財源内訳			決算額	財源内訳		
		国県補助金	一般財源	その他		国県補助金	一般財源	その他
H28	0	0	0	0	0	0	0	
H29	2,682	0	2,682	0	1,281	0	1,281	
H30	4,900	0	4,900	0	2,518	0	2,518	
含起債								
K D I		一般財源のうち、 ふるさと応援基金 充当額		H 2 8	0	H 3 0	2,000	
				H 2 9	1,250			

KPI		現状値 (H27)	目標値	H28実績値	H29実績値	H30実績値
KPI(重要業績評価指標)						
・制度を利用して移住した件数		-	延べ5件以上	-	延べ13件	延べ26件
KPI算出根拠	志摩市若者・子育て世帯移住促進家賃支援事業補助金交付要綱の制度を利用して、実際に志摩市に移住した件数 〔平成28年度〕 要綱整備のため実績なし 〔平成29年度〕 13件 〔平成30年度〕 13件					
KPI(重要業績評価指標)		現状値 (H27)	目標値	H28実績値	H29実績値	H30実績値
KPI算出根拠						
KPI(重要業績評価指標)		現状値 (H27)	目標値	H28実績値	H29実績値	H30実績値
KPI算出根拠						
KPI(重要業績評価指標)		現状値 (H27)	目標値	H28実績値	H29実績値	H30実績値
KPI算出根拠						

実績内容

(具体的に説明すること、また、事業の様子が確認できる写真を必ず貼付してください。)

【制度概要】

若者や子育て世帯の移住者に対し、市が定める一定の条件を満たした場合、家賃を補助

・補助金:家賃の2分の1(上限2万円/月)

・期 間:移住から1年間(一次産業に就業した場合は3年間)

【交付内容】

・9月新規申請分 10件

・3月新規申請分 3件

合 計 13件(内1件が一次産業就業者)

平成30年度補助金交付 23世帯42人

平成30年度新規移住人数: 13世帯24人

浜島地区:1世帯1人

片田地区:2世帯4人

鵜方地区:5世帯10人

神明地区:2世帯3人

甲賀地区:2世帯5人

上之郷地区:1世帯1人

政策分野	ひとの確保		担当課	農林課
施策No.	2 - 9	事業名	農業の担い手受け入れ推進事業	

目的

志摩市内で新たに農業に従事する人を増やすとともに、農業を伝える人材を育成することで、農産物の生産量を増やし、持続可能な農業の確立を図ることを目的とする。

予算・決算

単位:千円

年度	予算額	財源内訳			決算額	財源内訳		
		国県補助金	一般財源	その他		国県補助金	一般財源	その他
H28	0	0	0	0	0	0	0	0
H29	1,411	0	1,411	0	870	0	870	0
H30	2,809	0	2,809	0	2,325	0	2,325	0

含起債

一般財源のうち、 ふるさと応援基金 充当額	H28	0	H30	2,200
	H29	0		

KPI

KPI(重要業績評価指標)	現状値(H27)	目標値	H28実績値	H29実績値	H30実績値
・生産指導を行う既存の農業者(個人又は団体の数)	-	3者以上	-	2者	3者

KPI算出根拠

農業の担い手を作っていくために、生産指導や人材育成を行う農業者数を把握

(平成28年度) 実績なし
(平成29年度) きんこ農家(2者)
(平成30年度) きんこ農家(2者)、鳥羽志摩農業協同組合

KPI(重要業績評価指標)	現状値(H27)	目標値	H28実績値	H29実績値	H30実績値
・新たに農業に従事した者の数	-	6人以上	-	1人	1人

KPI算出根拠

地域おこし協力隊の制度を活用して、新たに農業に従事した人数を把握

(平成28年度) 実績なし
(平成29年度) 地域おこし協力隊員(1者)
(平成30年度) 地域おこし協力隊員(1者)

KPI(重要業績評価指標)	現状値(H27)	目標値	H28実績値	H29実績値	H30実績値
・生産量が増加した農産物の数	-	3種類以上	-	-	-

KPI算出根拠

新たな担い手を育成することにより、生産量が増加した農産物の数を把握

(平成30年度)
実績なし

KPI(重要業績評価指標)	現状値(H27)	目標値	H28実績値	H29実績値	H30実績値

KPI算出根拠

実績内容

(具体的に説明すること、また、事業の様子が確認できる写真を必ず貼付してください。)

【実施状況】

関係する農協等と連携し、神明・国府地区において地域おこし協力隊制度を利用した農業従事希望者の活動支援を行った。

活動内容として、

- ・神明・国府地区において、志摩市特産品のいちご「レッドパール」と「きんこ」の原料となる隼人芋の栽培研修を受け、3年以内にそれらの特産品を主とした生産で就農を目指すこと
- ・自治会活動等地域活動等に積極的に参加し、地域の活性化に資すること
- ・農業の魅力や地域資源の情報発信を行うこと

を実施していただいた。

しかし、平成30年2月から活動を行っていただいた隊員については、更新時期にあたる平成31年1月末をもって退任された。

募集人員が2名であるため、平成30年6月及び平成31年2月に隊員を募集し、2名の隊員を採用した。

うち、1名は、平成31年3月より活動を行っている。



政策分野	まちの発見		担当課	秘書課 (旧 市長公室)
施策No.	3 - 1	事業名	志摩市ホームページの魅力向上事業	

目的

志摩市のホームページ運営において、市民や志摩市と交流のある市外の人との協力を得て、志摩市の魅力を発信するとともに掲載内容の面白さを追求し、志摩市に興味を持ってくれる人を増やす。

予算・決算

年度	予算額	財源内訳			決算額	財源内訳		
		国県補助金	一般財源	その他		国県補助金	一般財源	その他
H28	1,932	0	1,932	0	1,931	0	1,931	0
H29	1,932	0	1,932	0	1,931	0	1,931	0
H30	1,932	0	1,932	0	1,931	0	1,931	0

単位:千円

含起債

一般財源のうち、 ふるさと応援基金 充当額	H28	0	H30	0
	H29	0		

KPI

KPI(重要業績評価指標)		現状値(H27)	目標値	H28実績値	H29実績値	H30実績値
・HPの年間アクセス数		300,000件	年間 325,000件以上	425,256件	438,123件	465,422件
KPI算出根拠	志摩市ホームページへの年間アクセス数 (平成28年度) 425,256件 / 年 (平成29年度) 438,123件 / 年 (平成30年度) 465,422件 / 年					
KPI(重要業績評価指標)		現状値(H27)	目標値	H28実績値	H29実績値	H30実績値
・HPへの市民による年間投稿件数		-	年間300件以上	32件	11件	22件
KPI算出根拠	志摩市のホームページに市民から投稿された件数 (平成28年度) 32件 / 年 (平成29年度) 11件 / 年 (平成30年度) 22件 / 年					
KPI(重要業績評価指標)		現状値(H27)	目標値	H28実績値	H29実績値	H30実績値
・HPが見やすいと答えた人の割合		-	毎年80%以上	17.9%	32.4%	37.7%
KPI算出根拠	アンケート調査結果による志摩市のホームページを見やすいと答えた人の割合 (平成28年度) 106人 / 591人 × 100(%) 17.9% (平成29年度) 45人 / 139人 × 100(%) 32.4% (平成30年度) 49人 / 130人 × 100(%) 37.7%					
KPI(重要業績評価指標)			現状値(H27)	目標値	H28実績値	H29実績値
KPI算出根拠						

実績内容

(具体的に説明すること、また、事業の様子が確認できる写真を必ず貼付してください。)

多くの人に志摩市の情報を発信するため、ホームページを活用し更新回数は昨年度を上回った。

(平成28年度 1,354回、平成29年度 1,562回、平成30年度 1,578回)

写真の投稿数については昨年度より増えたが、これからも周知が必要である。

(広報しなに募集記事を掲載した回数 平成28年度 2回 平成29年度 1回 平成30年度 2回)



政策分野	まちの発見		担当課	総合政策課/秘書課(旧 市長公室)
施策No.	3 - 2	事業名	きらり志摩びと紹介事業	

目的
志摩市内外のあらゆる分野で活躍している人やその分野に精通している人を、広く市民に紹介するとともに、活躍する人同士のつながりを豊かにする。

予算・決算					単位:千円			
年度	予算額	財源内訳			決算額	財源内訳		
		国県補助金	一般財源	その他		国県補助金	一般財源	その他
H28	11,293	0	11,293	0	11,122	0	11,122	0
H29	12,000	0	12,000	0	11,920	0	11,920	0
H30	14,761	0	14,761	0	13,892	0	13,892	0
含起債								
KPI		一般財源のうち、 ふるさと応援基金 充当額		H 2 8	0	H 3 0	0	
				H 2 9	0			

KPI		現状値(H27)	目標値	H28実績値	H29実績値	H30実績値
KPI(重要業績評価指標)		現状値(H27)	目標値	H28実績値	H29実績値	H30実績値
・番組や広報紙等で紹介した人や団体の数		-	延べ50以上	番組:延べ11件 広報:延べ10人	番組:延べ17件 広報:延べ21人	番組:延べ21件 広報:延べ27人
KPI算出根拠	きらり志摩びと紹介番組で紹介した市民や団体の数 [平成28年度] 11件 [平成29年度] 6件 [平成30年度] 4件 志摩びと結ぶ志摩市広報事業で紹介した市民や団体の数 [平成28年度] 10人 [平成29年度] 11人 [平成30年度] 6件					
KPI(重要業績評価指標)		現状値(H27)	目標値	H28実績値	H29実績値	H30実績値
・番組や広報紙等を見た市民の割合		-	毎年50%以上	番組:32.0% 広報:53.8%	番組:41.1% 広報:81.4%	番組:43.5% 広報:79.3%
KPI算出根拠	市民アンケート調査結果による紹介番組を見た市民の割合 [平成28年度] 189人 / 591人 × 100(%) 32.0% [平成29年度] 106人 / 258人 × 100(%) 41.1% [平成30年度] 103人 / 237人 × 100(%) 43.5% 市民アンケート調査結果による広報しまの特設コーナーを読んだことのある市民の割合 [平成28年度] 318人 / 591人 × 100(%) 53.8% [平成29年度] 197人 / 242人 × 100(%) 81.4% [平成30年度] 176人 / 222人 × 100(%) 79.3%					
KPI(重要業績評価指標)		現状値(H27)	目標値	H28実績値	H29実績値	H30実績値
・番組や広報紙等で紹介した人とのネットワーク		構築されていない	構築されている	構築されていない	構築されていない	構築されている
KPI算出根拠	紹介した人とのネットワークの構築 [平成30年度] 構築されている 平成31年1月23日に交流会を実施した。					
KPI(重要業績評価指標)		現状値(H27)	目標値	H28実績値	H29実績値	H30実績値
KPI算出根拠						

実績内容

(具体的に説明すること、また、事業の様子が確認できる写真を必ず貼付してください。)

【実施状況】

下記のとおり取材し、広報しまに掲載及びケーブルテレビでの放送を行った。

・ケーブルテレビ

- 7月後半 18 ジャパンカラテキッズクラブ
 - 9月後半 19 立神真珠養殖漁業協同組合女子部
 - 11月後半 20 アーデル・ジルダス
 - 1月前半 21 日本サーフィン連盟三重支部
- 平成28年度は 1～11、29年度は 12～17まで実施した。

・広報

- 4月号 No. 23 山本 俊太
 - 6月号 No. 24 上村 勝道
 - 8月号 No. 25 浜口 浩明
 - 10月号 No. 26 松本 繁雄
 - 12月号 No. 27 林 功
 - 2月号 No. 28 竹内 麻海
- 平成28年度は 1～10、29年度は 11～22まで実施した。(うち1回(12)は登場者による会談)

・志摩びと結ぶ志摩市広報事業交流会を開催した。

日時: 1月23日 19時～21時 場所: 市役所4階会議室



No.18



No.19



No.20



No.21



交流会



No.23



No.24



No.25



No.26



No.27



No.28

政策分野	まちの発見		担当課	総合政策課
施策No.	3 - 3	事業名	地域の資源を活用するためのプラットフォーム創出事業	

目的
様々な知識、経験、技術及びアイデアを有する市内の人や団体が連携できる場(プラットフォーム)を創出することで、地域の再発見と地域の資源を生かす市民の協働を促す。

予算・決算		単位:千円						
年度	予算額	財源内訳			決算額	財源内訳		
		国県補助金	一般財源	その他		国県補助金	一般財源	その他
H28	0	0	0	0	0	0	0	0
H29	0	0	0	0	0	0	0	0
H30	840	0	840	0	40	0	40	0
含起債								
		一般財源のうち、ふるさと応援基金 充当額		H28	0	H30	0	
				H29	0			

KPI		現状値(H27)	目標値	H28実績値	H29実績値	H30実績値
KPI(重要業績評価指標)						
・プラットフォームに参加している人の数		-	延べ100人以上	102人	183人	89人
KPI算出根拠	年度内に開催したプラットフォーム創出事業に参加された人数 (平成28年度) 第1回 42人、第2回 50人、第3回 10人 計102人 (平成29年度) 水産高校 75人、志摩高校 108人 計183人 (平成30年度) 第1弾 55人、第2弾 34人 計89人					
KPI(重要業績評価指標)		現状値(H27)	目標値	H28実績値	H29実績値	H30実績値
・プラットフォームを通じて生み出された協働の数		-	延べ10件以上	-	-	-
KPI算出根拠	年度内に開催したプラットフォーム創出事業に参加された人たちのなかで、連携・協働の体制がとられた件数 (平成30年度) 実績なし 実績には至らなかったが、連携・協働が生み出されるよう、広報しまや市ホームページでの周知のほか、商工会、観光協会等を通じて各事業者への参加の周知をお願いした。					
KPI(重要業績評価指標)		現状値(H27)	目標値	H28実績値	H29実績値	H30実績値
KPI算出根拠						
KPI(重要業績評価指標)		現状値(H27)	目標値	H28実績値	H29実績値	H30実績値
KPI算出根拠						

実績内容

(具体的に説明すること、また、事業の様子が確認できる写真を必ず貼付してください。)

【実施状況】

・第1弾

開催日時:平成31年3月16日(土) 13:30~15:30

開催場所:市役所本庁舎4階会議室

講師:辻調理師専門学校 企画部 メディアプロデューサー 小山 伸二 氏

演題:「ガストロノミー(美食学)と地域」

参加者:55人

・第2弾

開催日時:平成31年3月26日(火) 13:00~15:00

開催場所:市役所本庁舎4階会議室

講師:三重大学大学院 生物資源学研究所 准教授 三島 隆 氏

演題:「地域資源と6次産業化」

参加者:34人

【事業の様子】

志摩市地域資源活用プラットフォーム創出事業

辻調理師専門学校
小山伸二氏講演会
「ガストロノミー(美食学)と地域」

平成31年3月16日(土) 13:30~15:30

食 × 地域

【講師プロフィール】
小山 伸二(おやま しんじ)氏
辻調理師専門学校(大阪)卒業。現在は、辻調理師専門学校(大阪)で、料理・食文化の講師を務める。また、料理・食文化のイベントの企画・運営にも関与している。著書に『食文化の未来』(朝日新聞出版)、『食文化の未来2』(朝日新聞出版)などがある。

会場 志摩市役所 本庁舎
4階 会議室
主催 志摩市

お問い合わせ
志摩市役所 政策推進科 総合政策課
TEL 0599-44-0205 FAX 0599-44-5252 E-mail sogosekoku@city.shima.lg.jp

入場無料

志摩市地域資源活用プラットフォーム創出事業

講演会
「地域資源と6次産業化」

平成31年3月26日(火) 13:00~15:00

三重大学 大学院 生物資源学研究所
准教授 三島 隆 氏

会場 志摩市役所 本庁舎
4階 会議室
主催 志摩市

地域資源 × 6次産業化

6次産業化とは、1次産業(農林水産物)を原料とし、2次産業(食品)加工し、3次産業(観光業)に加工して、地域に還元する仕組みのこと。6次産業化に必要な地域資源の活用において、マーケティングの視点により事例紹介も交えてわかりやすく学んでいただきます。

【講師プロフィール】
三島 隆(しみま たかし)氏
三重大学 大学院 生物資源学研究所 准教授。主に、地域資源の活用に関する研究・教育に携わっている。著書に『地域資源の活用』(朝日新聞出版)などがある。

お問い合わせ
志摩市役所 政策推進科 総合政策課
TEL 0599-44-0205 FAX 0599-44-5252 E-mail sogosekoku@city.shima.lg.jp



政策分野	まちの発見		担当課	農林課
施策No.	3 - 4	事業名	農産物の生産実態把握事業	

目的
市内で生産される農産物について、産品別の生産量と生産額を把握するとともに、販売場所、流通経路等も把握する。

予算・決算		単位:千円						
年度	予算額	財源内訳			決算額	財源内訳		
		国県補助金	一般財源	その他		国県補助金	一般財源	その他
H28	1,794	0	1,794	0	0	0	0	0
H29	0	0	0	0	0	0	0	0
H30	0	0	0	0	0	0	0	0
含起債								
		一般財源のうち、ふるさと応援基金 充当額		H28	0	H30	0	
				H29	0			

KPI		現状値(H27)	目標値	H28実績値	H29実績値	H30実績値
KPI(重要業績評価指標)						
・調査に協力してくれた人の割合		-	調査実施時に 70%以上	18.1%	-	-
KPI算出根拠	農産物の生産実態把握調査に関するアンケートに協力してくれた人の割合 (平成28年度) $194\text{通}/1,072\text{通} \times 100(\%) = 18.1\%$ (農業委員会データから過去3年間に農業従事日数があるものを抽出) (平成29年度) (平成30年度) 実績なし					
KPI(重要業績評価指標)		現状値(H27)	目標値	H28実績値	H29実績値	H30実績値
・生産量及び生産額、並びにそれらの物流の把握		把握できていない	把握できている	部分的に 把握している	-	-
KPI算出根拠	農産物の生産量及び生産額、並びにそれらの物流を把握 (平成28年度) 食品流通調査結果では、宿泊施設、飲食施設、食品小売店、直売所までを調査対象とし、それぞれの業種からの調査結果から農産物の物流等の把握を行うことができた。 (平成29年度) (平成30年度) 実績なし					
KPI(重要業績評価指標)		現状値(H27)	目標値	H28実績値	H29実績値	H30実績値
KPI算出根拠						
KPI(重要業績評価指標)		現状値(H27)	目標値	H28実績値	H29実績値	H30実績値
KPI算出根拠						

実績内容

(具体的に説明すること、また、事業の様子が確認できる写真を必ず貼付してください。)

【実施状況】

市内で生産される農産物の実態把握について、鳥羽志摩農業協同組合と協議を行った。
産品別の作付面積、生産量、生産額等の把握に努めるため、JAのインショップやマルシェに出荷していただいている農業者に協力いただく方向で調整することになった。
協力していただく方法として、今後、鳥羽志摩農業協議会主催の栽培講習会の際に参加された方にアンケートを依頼するなどして進めていくこととした。

また、市内全域の調査ではないが、朝市クラブが志摩特産物販売施設で土・日曜日に開催しているまるやま朝市の販売状況が把握できているため、その販売実績を集計し現状把握に努めた。

政策分野	まちの発見		担当課	教育総務課 (学校給食センター)
施策No.	3 - 5	事業名	志摩市の食材を活かした食育推進事業	

目的

子どもたちが地元食材を使った給食を食べる機会を増やすとともに、志摩の「食」や生産者等との交流を通じて、子どもたちに地域の魅力に気づいてもらう。

予算・決算

単位:千円

年度	予算額	財源内訳			決算額	財源内訳		
		国県補助金	一般財源	その他		国県補助金	一般財源	その他
H28	-	-	-	-	-	-	-	-
H29	-	-	-	-	-	-	-	-
H30	2,013	0	2,013	0	1,699	0	1,699	0

含起債

一般財源のうち、 ふるさと応援基金 充当額	H28	-	H30	1,600
	H29	-		

KPI

KPI(重要業績評価指標)	現状値(H27)	目標値	H28実績値	H29実績値	H30実績値
・学校給食における地場産物の活用状況	-	志摩市産5%以上 三重県産35%以上			志摩市産3.9% 三重県産36%

KPI算出根拠	学校給食における地場産物の活用状況 [平成30年度] 地場産物活用状況調査結果の実績値				
---------	---	--	--	--	--

KPI(重要業績評価指標)	現状値(H27)	目標値	H28実績値	H29実績値	H30実績値
・生産者交流会の実施回数	-	年6回以上			年5回

KPI算出根拠	生産者交流会の実施回数 [平成30年度] 年5回(東海小、神明小、志摩小、大王小、磯部小) 29年度実績として年4回開催、30年度より、年1回ずつ増加し、30年度は5回、31年度は6回、32年度は7回とし、市内全小学校で実施することを目標値としている。				
---------	---	--	--	--	--

KPI(重要業績評価指標)	現状値(H27)	目標値	H28実績値	H29実績値	H30実績値

KPI算出根拠					
---------	--	--	--	--	--

KPI(重要業績評価指標)	現状値(H27)	目標値	H28実績値	H29実績値	H30実績値

KPI算出根拠					
---------	--	--	--	--	--

実績内容

(具体的に説明すること、また、事業の様子が確認できる写真を必ず貼付してください。)

志摩産給食等生産者交流会の様子

6月19日実施分 東海小6年生志摩の食材 めひび(めひび汁)



7月6日実施分 神明小6年生
志摩の食材 オクラ(七夕汁)



10月17日実施分 志摩小5年生
志摩の食材 志摩のお米(白米・麦無し)



11月21日実施分 大王小3年生
志摩の食材 かつお節
(白菜のおかかあえ、すまし汁のダシ)



2月5日実施分 磯部小6年生 志摩の食材 南張メロン



政策分野	しごとの強化		担当課	総合政策課
施策No.	4 - 1	事業名	ふるさと応援寄附推進事業	

目的

「ふるさと納税」の仕組みを活用して、志摩市内の事業者の生産品の販路拡大や志摩市に訪れる機会の創出を行うことで地域経済の活性化を図るとともに、消費者ニーズを踏まえた商品開発やサービスの向上を促す。

予算・決算

単位:千円

年度	予算額	財源内訳			決算額	財源内訳		
		国県補助金	一般財源	その他		国県補助金	一般財源	その他
H28	1,210,041	0	1,210,041	0	1,174,493	0	1,174,493	0
H29	540,518	0	540,518	0	479,120	0	479,120	0
H30	139,705	0	139,705	0	136,166	0	136,166	0

含起債

一般財源のうち、 ふるさと応援基金 充当額	H28	0	H30	0
	H29	0		

KPI

KPI(重要業績評価指標)	現状値(H27)	目標値	H28実績値	H29実績値	H30実績値
・年間の経済波及効果	3.5億円	毎年3億円以上	3.7億円	1.1億円	0.3億円

KPI算出根拠	市内における本事業に伴う経済波及効果(特産品等購入額 返礼品用) (平成28年度) 377,130千円 (平成29年度) 110,145千円 (平成30年度) 29,603千円				
---------	---	--	--	--	--

KPI(重要業績評価指標)	現状値(H27)	目標値	H28実績値	H29実績値	H30実績値
・最初に返礼品を出荷した年に比べてふるさと応援寄附の返礼品の出荷が原因で、事業者の取り扱う商品が増加している事業者の割合	100%	毎年70%以上	-	-	11.5%

KPI算出根拠	返礼品取り扱い事業者40社あり、返礼品を一度も選ばれていない・一般販売していない等の理由で調査対象外とした事業者は14社。対象事業者26社のうち、回答を得られたのが20社あり、うち3社が取り扱う商品が増えたと回答。 (平成30年度) 11.5%				
---------	--	--	--	--	--

KPI(重要業績評価指標)	現状値(H27)	目標値	H28実績値	H29実績値	H30実績値

KPI算出根拠					
---------	--	--	--	--	--

KPI(重要業績評価指標)	現状値(H27)	目標値	H28実績値	H29実績値	H30実績値

KPI算出根拠					
---------	--	--	--	--	--

実績内容

(具体的に説明すること、また、事業の様子が確認できる写真を必ず貼付してください。)

【実施状況】

・平成30年度の通常のふるさと応援寄附件数は2,402件、99,129,532円、ガバメントクラウドファンディング(8月～3月の期間に実施)での寄附件数は26件、1,603,000円で、合計2428件、100,732,532円であった。

【ふるさと応援基金の運用状況】

・基金の繰入金は使途別で、

環境に関する事業	76,000,000円
生活・安全に関する事業	19,800,000円
産業の振興に関する事業	41,140,000円
健康・福祉に関する事業	27,850,000円
教育・文化に関する事業	71,410,000円
まちづくりに関する事業	26,400,000円
その他個別の事業	40,000円
事業指定なし	27,800,000円
計	290,440,000円

・留学支援(ガバメントクラウドファンディング) 1,603,000円

ガバメントクラウドファンディング:自治体などが事前に事業資金の用途を限定し、賛同者から寄付金を募集する仕組み。税金の控除が受けられるふるさと納税制度とクラウドファンディングを組み合わせたもの。



- 幼稚園・小学校に、空調機器やLED照明等を設置 -



- 天の岩戸の案内看板等改修工事 -



- 農業を続けていくために必要な設備の補助 -



- 市内中高生留学支援 -

政策分野	しごとの強化		担当課	農林課/水産課
施策No.	4 - 2	事業名	生産物の販路拡大による農林水産業活性化事業	

目的
都市部や観光客のニーズに応じた生産物の販路を検討し、消費者を意識する生産者を育成することで、生産者の利益を高める販路の拡大を推進して、農林水産業を活性化する。

予算・決算					単位:千円			
年度	予算額	財源内訳			決算額	財源内訳		
		国県補助金	一般財源	その他		国県補助金	一般財源	その他
H28	0	0	0	0	0	0	0	0
H29	0	0	0	0	0	0	0	0
H30	3,915	0	3,915	0	3,003	0	3,003	0
含起債								
KPI		一般財源のうち、 ふるさと応援基金 充当額		H 2 8	0	H 3 0	2,000	
				H 2 9	0			

KPI		現状値(H27)	目標値	H28実績値	H29実績値	H30実績値
KPI(重要業績評価指標)						
・ニーズを踏まえて販路拡大に取り組んだ生産物の数		-	延べ10品目以上	延べ17品目	延べ26品目	延べ32品目
KPI算出根拠	[平成28年度] [農林課] きんこ [水産課] 多獲性低価格魚・味は良いがマイナーで低価格の魚介類・未活用資源に分類し16品目について取り組んだ [平成29年度] [水産課] 旬の魚介類、身近な魚介類について9品目について取り組んだ [平成30年度] [農林課] イベント時に使用した農畜産物: いちご(レッドパール)、豚肉(パールポーク) [水産課] 多獲性低価格魚: サザエ(缶詰の試行)、旬の魚介類のPR: イセエビ、あおりふぐ(ポスター製作)、特産品のPR: アコヤ真珠(伊勢志摩の真珠PRとしてファッションショーによる情報発信)					
KPI(重要業績評価指標)						
・販路が拡大できた生産物の数		-	延べ5品目以上	延べ1品目	延べ1品目	延べ1品目
KPI算出根拠	[平成30年度] [農林課] 実績なし [水産課] メディアで取り上げられ、パンフレットをホームページでアップするなどの情報発信により、未活用資源として試験操業を行っている「アカモク」の1品目について販路が拡大された。加工業者を通じ、飲食店、土産物屋、スーパー、旅館などで扱われるようになるよう販路を拡大中であるが生産量が少ないことが課題となっている。28年度から増減なし					
KPI(重要業績評価指標)						
KPI算出根拠						
KPI(重要業績評価指標)						
KPI算出根拠						

実績内容

(具体的に説明すること、また、事業の様子が確認できる写真を必ず貼付してください。)

【農林課】

観光商工課及び総合政策課が東京都内で実施した事業の際に、市内の農畜産物を使用することでPRにつながった。
使用した農畜産物…… いちご(レッドパール)、 豚肉(パールポーク)

【水産課】

サザエ……志摩産サザエの缶詰であることを理由に付加価値を高め、缶詰の販路が拡大することで、需要が増えサザエの浜値を上げることで海女の所得の向上をターゲットとし多獲性低価格魚であるサザエの缶詰化に向け試行した。
また、同時に原材料の加工工程で新たな雇用を生むことができないか検討した。

イセエビ、ありのりふぐ……旬を向かえた志摩市を代表する、地元の食材の魅力を市内外に広く情報発信するためポスターを製作し市内の飲食店や宿泊施設に配布した。

アコヤ真珠……アコヤ真珠の魅力を大阪夕陽丘学園短期大学との連携で発信し、市場拡大や新たな市場を獲得することにつなげることを目的にアコヤ真珠を身に着けたファッションショーやアコヤ真珠を材料としたネイルの実演を開催した。



政策分野	しごとの強化		担当課	農林課
施策No.	4 - 3	事業名	農業生産者の強化と育成事業	

目的

効率的な農作物の栽培を支援することで、農業生産者の安定的な収益確保、就農者の増加、地産地消の推進を図る。また、地域の主要な担い手となる認定農業者等が安定的な営農活動を行うための支援策を講じることで、就農者の確保、耕作放棄地の抑制を図る。

予算・決算

年度	予算額	財源内訳			決算額	財源内訳		
		国県補助金	一般財源	その他		国県補助金	一般財源	その他
H28	900	0	900	0	513	0	513	0
H29	900	0	900	0	300	0	300	0
H30	4,345	0	4,345	0	4,263	0	4,263	0

単位:千円

含起債

一般財源のうち、 ふるさと応援基金 充当額	H28	0	H30	3,000
	H29	300		

KPI

KPI(重要業績評価指標)		現状値(H27)	目標値	H28実績値	H29実績値	H30実績値
・生産量と生産額を増やした農業生産者の数		4者	延べ20者以上	延べ8者	延べ10者	延べ22者
KPI算出根拠	[平成28年度] 4者 [平成29年度] 2者 [平成30年度] 12者 生産性の向上と育成を図ることを目的として、ビニールハウスの新設を行う場合の補助制度を利用した市内の農業生産者の数 8者 認定農業者及び新規就農者の営農継続に必要となる機械施設等の導入等に係る補助制度を利用した市内の農業生産者の数 4者					
KPI(重要業績評価指標)		現状値(H27)	目標値	H28実績値	H29実績値	H30実績値
・制度を活用した農業生産者でインターン等の若者等を受け入れた数		-	延べ5人以上	-	-	-
KPI算出根拠	新規就農者等の育成にも参画してもらうことを補助制度活用の条件としているため、実際にインターン等を行った若者の人数を把握 [平成30年度] 実績なし					
KPI(重要業績評価指標)		現状値(H27)	目標値	H28実績値	H29実績値	H30実績値
・認定農業者数の減少率		-	5%未満			15.2%
KPI算出根拠	[平成30年度] $100\% - (H30見込認定農業者数 / H27認定農業者数 \times 100\%)$ $= 100\% - (28人 / 33人 \times 100\%)$ 15.2%					
KPI(重要業績評価指標)		現状値(H27)	目標値	H28実績値	H29実績値	H30実績値
・志摩市における安定的な営農モデルの公表数		-	延べ5件以上			-
KPI算出根拠	市内における安定的な営農モデルとして公表しているもの [平成30年度] 実績なし					

実績内容

(具体的に説明すること、また、事業の様子が確認できる写真を必ず貼付してください。)

【実施状況】

(1) 農業生産者育成事業(ビニールハウス新設補助)

ビニールハウスの新設に対して、1生産者あたり150千円を上限(事業費の1/2以内)に補助を実施した。
設置後、実際に施設を使用して作付を行っているか現地確認を行った。

補助金交付者.....8者

補助金額(総額).....1,118,500円



(2) 認定農業者等営農継続支援対策事業

地域の主となる農業の担い手の営農継続・確保を目的に、認定農業者及び新規就農者の営農継続活動に必要な機械設備の導入等に補助金を交付した。

助成割合

農業機械の導入 1 / 3 以内(上限1,000千円)

農業用施設の新設又は増設 1 / 3 以内(上限1,000千円)

農業用資材の導入 1 / 2 以内(上限500千円)

補助金交付者.....4者

補助金額(総額).....3,145,000円



【温室栽培用アルミベッドの新設】



【トラクターの導入】

政策分野	しごとの強化		担当課	観光商工課
施策No.	4 - 4	事業名	外国人観光客誘致推進事業	

目的
伊勢志摩地域としての観光拠点づくりを広域連携で推進するとともに、志摩市内における外国人観光客受け入れ環境の強化を図ることで、外国人観光客の多様化と増加を促し、地域の観光関連産業を成長させる。

予算・決算					単位:千円			
年度	予算額	財源内訳			決算額	財源内訳		
		国県補助金	一般財源	その他		国県補助金	一般財源	その他
H28	9,000	0	9,000	0	9,000	0	9,000	0
H29	13,647	0	12,700	947	13,490	0	13,490	0
H30	14,487	0	14,487	0	14,396	0	14,396	0
含起債								
KPI		一般財源のうち、 ふるさと応援基金 充当額		H 2 8	0	H 3 0	7,900	
				H 2 9	12,400			

KPI		現状値(H27)	目標値	H28実績値	H29実績値	H30実績値
KPI(重要業績評価指標)						
・外国人観光客数		46,244人	H31に 100,000人以上	68,780人	56,093人	52,062人
KPI算出根拠	外国人宿泊客数(資料出所:外国人宿泊統計集計 観光庁・三重県) (平成28年度) 68,780人 外国人宿泊客数(資料出所:志摩市観光統計に基づく調査集計) (平成29年度) 56,093人(確定値) (平成30年度) 52,062人(令和元年6月13日現在暫定値)					
KPI(重要業績評価指標)		現状値(H27)	目標値	H28実績値	H29実績値	H30実績値
・外国人観光客に占める東南アジアからの観光客の割合		5.9%	H31に20%程度	6.2%	6.6%	7.9%
KPI算出根拠	外国人宿泊客のうち、東南アジア(シンガポール、タイ、インドネシア、ベトナム、フィリピン)からの宿泊者の割合 マレーシアを追加 (平成28年度) 外国人宿泊客数:68,780人 うち東南アジアからの宿泊者数:4,230人 6.2% (平成29年度) 外国人宿泊客数:56,093人 うち東南アジアからの宿泊者数:3,673人 6.6% (平成30年度) 外国人宿泊客数:52,062人 うち東南アジアからの宿泊者数:4,087人 7.9% (令和元年6月13日現在暫定値)					
KPI(重要業績評価指標)		現状値(H27)	目標値	H28実績値	H29実績値	H30実績値
・外国人観光客に占める欧米からの観光客の割合		3.2%	H31に10%程度	8.8%	9.4%	12.0%
KPI算出根拠	外国人宿泊客のうち、欧米(アメリカ、カナダ、イギリス、ドイツ、フランス、イタリア、スペイン)、豪、露からの宿泊者の割合 (平成28年度) 外国人宿泊客数:68,780人 うち欧米からの宿泊者数:6,060人 8.8% (平成29年度) 外国人宿泊客数:56,093人 うち欧米、豪、露からの宿泊者数:5,292人 9.4% (平成30年度) 外国人宿泊客数:52,062人 うち欧米、豪、露からの宿泊者数:6,257人 12.0% (令和元年6月13日現在暫定値)					
KPI(重要業績評価指標)		現状値(H27)	目標値	H28実績値	H29実績値	H30実績値
・地域連携DMOの構築		構築されていない	構築されている	構築されていない	構築されていない	構築されている
KPI算出根拠	関係する市町等において地域連携DMOについて協議・構築を目指す (平成30年度) 構築されている					

実績内容

(具体的に説明すること、また、事業の様子が確認できる写真を必ず貼付してください。)

【実施状況】

志摩市外国人観光客誘致推進事業(志摩市観光協会委託分)

営業活動

現地旅行会社および国内ランドオペレータ・OTA(オンライン旅行会社)への訪問セールスを行い、志摩市のエリアプロモーションを行った。

- ・国内出張(東京 2回、愛知 1回、大阪4回 など)
- ・海外出張(タイ3回、台湾2回、ベトナム1回 など)

主な事業効果...欧州・台湾からのゴルフツアーの催行、台湾からのインセンティブツアー(報奨旅行)の増加、ベトナム・韓国・タイ・フランス等からのツアー催行

情報発信

・旅行会社視察やメディア関係者の取材等の受入及びフォロー計51件を行い、地域の魅力を発信した。また、海外の旅行博や国内外商談会への出展を行い、志摩市の魅力をPRした。

【海外】

4月 高雄旅行博覧会(台湾)、5月 HANATOURL(ソウル)旅行博覧会(韓国)、7月 Feel Japanホーチミン旅行博覧会(ベトナム)、12月 HANATOURL(釜山)旅行博覧会(韓国)、2月 Thai International Travel Fair、タイ旅行協会商談会(タイ)

【国内】

10月 日本ゴルフツーリズムコンベンション・商談会(志摩)、11月 東南アジア・インドトラベルマート・商談会(兵庫)

受入体制整備

・市内事業者のインバウンド受入体制を強化するため、オンライン予約サイトセミナーを実施した。また、定期的に施設へ出向き、市内事業者との情報交換を行った。

昨年まで地域連携DMOは関係する市町で議論がされていない状況であったが、広域でのインバウンド誘致をはじめとした観光振興の取組を推進するため、(公社)伊勢志摩観光コンベンション機構が「日本版DMO候補法人」として平成31年3月29日付で認定を受けた。今後は正式登録を目指していく。



取材の受入(インフルエンサー招請)



日本ゴルフツーリズムコンベンション(商談会)への出展



ツアーの受入

政策分野	しごとの強化		担当課	水産課
施策No.	4 - 5	事業名	未活用資源等を利用した漁業振興事業	

目的

生業としての漁業の魅力をさらに高めるため、地域としての流通頻度の低い、または未活用、低価格となっている水産物(以下、「未活用資源等」という)を利用した資源管理型の漁業の可能性を検討し、試行を通じて漁業を振興する。

予算・決算

単位:千円

年度	予算額	財源内訳			決算額	財源内訳		
		国県補助金	一般財源	その他		国県補助金	一般財源	その他
H28	0	0	0	0	0	0	0	0
H29	0	0	0	0	0	0	0	0
H30	0	0	0	0	0	0	0	0

含起債

一般財源のうち、 ふるさと応援基金 充当額	H28	0	H30	0
	H29	0		

KPI

KPI(重要業績評価指標)	現状値(H27)	目標値	H28実績値	H29実績値	H30実績値
・未活用資源等として定めた水産物を対象に資源管理型の漁業等を試行した件数	-	延べ2件以上	延べ1件	延べ1件	延べ1件

KPI算出根拠	未活用資源等として定めた水産物を対象に資源管理型の漁業等を試行した件数 〔平成30年度〕 「アカモク」を未活用資源として取り上げ、継続して資源管理型の漁業を目指し試験操業を行なった。 増減なし				
---------	--	--	--	--	--

KPI(重要業績評価指標)	現状値(H27)	目標値	H28実績値	H29実績値	H30実績値
・試行で得られた水揚げ高	-	延べ 1,000万円以上	延べ 530,100円	延べ 2,149,470円	延べ 3,565,350円

KPI算出根拠	試行で得られた水揚げ高を把握 〔平成28年度〕平成28年4月～平成29年3月 3,100kg 530,100円 〔平成29年度〕平成29年4月～平成30年3月 9,470kg 1,619,370円 〔平成30年度〕平成30年4月～平成31年3月 8,280kg 1,415,880円 計 20,850kg 3,565,350円				
---------	---	--	--	--	--

KPI(重要業績評価指標)	現状値(H27)	目標値	H28実績値	H29実績値	H30実績値

KPI算出根拠					
---------	--	--	--	--	--

KPI(重要業績評価指標)	現状値(H27)	目標値	H28実績値	H29実績値	H30実績値

KPI算出根拠					
---------	--	--	--	--	--

実績内容

(具体的に説明すること、また、事業の様子が確認できる写真を必ず貼付してください。)

【実施状況】

平成30年度は「浜島地区」「安乗地区」「甲賀地区」において、生息調査及び試験操業を行い、水揚量は3地区で8,280kgで水揚げ高は1,415,880円であった。

平成30年度から、産官学連携として鳥羽商船高等専門学校のドローンによるアカモク資源管理システムと志摩市の資源管理型のアカモク試験操業との連携が始まった。



政策分野	しごとの強化		担当課	観光商工課
施策No.	4 - 6	事業名	中小企業者等支援事業	

目的
志摩市内の中小企業者等による販路拡大や新規需要開拓の促進、また、経営基盤の強化や産業振興に寄与することを目的とする。

予算・決算					単位:千円			
年度	予算額	財源内訳			決算額	財源内訳		
		国県補助金	一般財源	その他		国県補助金	一般財源	その他
H28	0	0	0	0	0	0	0	
H29	500	0	500	0	150	0	150	
H30	881	0	881	0	638	0	638	
含起債								
KPI		一般財源のうち、 ふるさと応援基金 充当額		H 2 8	0	H 3 0	450	
				H 2 9	150			

KPI		現状値(H27)	目標値	H28実績値	H29実績値	H30実績値
KPI(重要業績評価指標)		現状値(H27)	目標値	H28実績値	H29実績値	H30実績値
・商談会等に出展し、新しい販路を開拓した事業者の数		-	延べ15者以上	-	延べ2者	延べ6者
KPI算出根拠	商談会等に出展し、新しい販路を開拓した事業者を把握 (平成28年度) 要綱整備のため実績なし (平成29年度) 2者(商談会により取引が発生した事業者数) (平成30年度) 3者(商談会に参加した事業者数) H30実績値が延べ6者となっているのは、KPIの考え方を見直すとH29実績値が3者となるためである。					
KPI(重要業績評価指標)		現状値(H27)	目標値	H28実績値	H29実績値	H30実績値
・商談会等に出展し、新規需要開拓に向け商談成立となった事業者		-	延べ5者以上	-	延べ1者	延べ4者
KPI算出根拠	商談会等に出展し、新規需要開拓に向け商談成立となった事業者数を把握 (平成28年度) 要綱整備のため実績なし (平成29年度) 1者(商談会により新たな商品を発表した事業者数) (平成30年度) 2者(商談会により取引が発生した事業者数) H30実績値が延べ4者となっているのは、KPIの考え方を見直すとH29実績値が2者となるためである。					
KPI(重要業績評価指標)		現状値(H27)	目標値	H28実績値	H29実績値	H30実績値
・利子補給補助制度を活用した事業者		-	延べ65者以上			延べ18者
KPI算出根拠	利子補給補助制度を活用した事業者数 (平成30年度) 18事業者					
KPI(重要業績評価指標)		現状値(H27)	目標値	H28実績値	H29実績値	H30実績値
KPI算出根拠						

実績内容

(具体的に説明すること、また、事業の様子が確認できる写真を必ず貼付してください。)

商談会等出展支援事業補助金

【支払実績】

3件

販路開拓した事業者 卸売・加工業、珈琲小売業、真珠養殖業・製造・販売業 計3件

新商品開発した事業者 卸売・加工業、珈琲小売業 計2件

【周知実績】

・4月…志摩市ホームページへ事業紹介ページを掲載

商工会4月号会報に折込チラシ

・5月…広報しま5月号で志摩市創生総合戦略の事業として掲載

・6月…観光協会周知依頼

・7月…ケーブルテレビにて周知

文字放送 7月1日～7月20日

行政番組 7月1日～7月15日

小規模事業者利子補給補助金

【支払実績】

18件

総融資額 174,000,000円

総利子額 607,046円(融資利率1.1%)

補助総額 540,000円(補助率 1.0%、補助期間1年)

【周知実績】

・4月…志摩市ホームページへ事業紹介ページを掲載

商工会4月号会報に折込チラシ

・5月…広報しま5月号で志摩市創生総合戦略の事業として掲載

・6月…観光協会周知依頼

・7月…ケーブルテレビにて周知

文字放送 7月1日～7月20日

行政番組 7月1日～7月15日

政策分野	しごとの強化		担当課	SDGs未来都市推進室 (旧 里海推進室)
施策No.	4 - 7	事業名	御食国食文化展開事業	

目的

御食国(みけつくに)としての歴史や食文化を活かして、農林漁業や観光業を活性化するための戦略を構築するとともに、食に関する価値ある地域資源の掘り起こしやその価値を伝えるための学びの機会を創出し、その結果、高付加価値化を図り、産業を活性化させることで、地域の価値ある生業を次世代に継承することを目的とする。

予算・決算

単位:千円

年度	予算額	財源内訳			決算額	財源内訳		
		国県補助金	一般財源	その他		国県補助金	一般財源	その他
H28	-	-	-	-	-	-	-	-
H29	-	-	-	-	-	-	-	-
H30	4,320	0	4,320	0	4,320	0	4,320	0

含起債

一般財源のうち、 ふるさと応援基金 充当額	H28	-	H30	4,000
	H29	-		

KPI

KPI(重要業績評価指標)	現状値(H27)	目標値	H28実績値	H29実績値	H30実績値
・歴史や食文化を活かした農林漁業や観光業を活性化するための戦略	-	構築されている			構築されていない
KPI算出根拠	歴史や食文化を活かした農林漁業や観光業を活性化するための戦略が構築されている [平成30年度] 構築されていない				
KPI(重要業績評価指標)	現状値(H27)	目標値	H28実績値	H29実績値	H30実績値
・スタディツアー(学びのプログラム)の構築数	-	延べ5件以上			延べ2件
KPI算出根拠	スタディツアー(学びのプログラム)の構築数 [平成30年度] 2件(スタディツアー実施数)				
KPI(重要業績評価指標)	現状値(H27)	目標値	H28実績値	H29実績値	H30実績値
・後継者確保に向けて動きだした事業者数	-	延べ5者以上			-
KPI算出根拠	後継者確保に向けて動きだした事業者数 [平成30年度] 実績なし				
KPI(重要業績評価指標)	現状値(H27)	目標値	H28実績値	H29実績値	H30実績値
KPI算出根拠					

実績内容

(具体的に説明すること、また、事業の様子が確認できる写真を必ず貼付してください。)

【スタディツアー実施状況】 外国人向け食文化研修

日 時:平成30年8月9日～11日

場 所:志摩市内(横山展望台・鯉節まる天・佐藤製炭・伊勢志摩冷凍・カネウフーズ)

テーマ:沿岸部地域の自給自足のための小規模漁業者・海女

参加者:外国人研修生5名、立命館大学食マネジメント学科・辻調理師専門学校9名、CBC 研修生8名、スタッフ4名



日 時:平成31年1月29日～31日

場 所:志摩市内(鯉節まる天、鳥羽磯部漁協三ヶ所、佐藤養殖場、芋の館きらら、海女資料館、三重県立水産高等学校)

テーマ:イタリア食科学大学 大学生 志摩食文化研修の実施

参加者:食科学大学 学生14名、教員1名



CBC:カルチャー・ブリッジ・クリエイターのことで、海外の方に文化を伝えることができる人材のこと

政策分野	しごとの創出		担当課	観光商工課
施策No.	5 - 1	事業名	志摩市を元気にする創業支援事業	

目的

市内の地域資源を活用するなどして、地域の活性化に資する事業を志摩市でおこそうとする者を、資金調達に関わる多様な主体と共に支援することで地域に仕事を創出する。また、クラウドファンディングを利用し、地域の活性化に資する事業を行った場合においても支援を行う。

予算・決算

年度	予算額	財源内訳			決算額	財源内訳		
		国県補助金	一般財源	その他		国県補助金	一般財源	その他
H28	0	0	0	0	0	0	0	0
H29	20,000	0	20,000	0	19,586	0	19,586	0
H30	6,870	0	6,870	0	6,522	0	6,522	0

単位:千円

一般財源のうち、 ふるさと応援基金 充当額	H28	0	H30	5,000
	H29	15,000		

含起債

KPI

KPI(重要業績評価指標)		現状値(H27)	目標値	H28実績値	H29実績値	H30実績値
・審査を行った件数		-	延べ10件以上	-	延べ4件	延べ5件
KPI算出根拠	起業等の相談を受けたもののうち審査を行った件数 (平成28年度) 要綱整備のため実績なし (平成29年度) 4件 (平成30年度) 1件					
KPI(重要業績評価指標)		現状値(H27)	目標値	H28実績値	H29実績値	H30実績値
・創業等を実現した件数		-	延べ3件以上	-	延べ4件	延べ5件
KPI算出根拠	審査を行った件数のうち起業等を実現した件数 (平成28年度) 要綱整備のため実績なし (平成29年度) 4件 (平成30年度) 1件					
KPI(重要業績評価指標)		現状値(H27)	目標値	H28実績値	H29実績値	H30実績値
・クラウドファンディング活用支援補助制度を利用し地域の活性化に資する事業を行った件数		-	延べ2件以上			延べ1件
KPI算出根拠	クラウドファンディング活用支援補助制度を利用し地域の活性化に資する事業を行った件数 (平成30年度) 1件					
KPI(重要業績評価指標)		現状値(H27)	目標値	H28実績値	H29実績値	H30実績値
KPI算出根拠						

実績内容

(具体的に説明すること、また、事業の様子が確認できる写真を必ず貼付してください。)

【支払実績】

志摩市を元気にする創業支援補助金

創業応援補助金 1件 500,000円(平成30年度創業 1件)
 利子補給補助金 5件 201,000円(平成29年度創業 4件、平成30年度創業 1件)
 家賃補助金 3件 621,000円(平成29年度創業 2件、平成30年度創業 1件)
 計 1,322,000円

志摩市創業等支援基金積立金 5,000,000円

クラウドファンディング活用支援補助金 1件 200,000円

【周知実績】


- ・4月…志摩市ホームページへ事業紹介ページを掲載
 商工会4月号会報に折込チラシ
- ・5月…広報しま5月号で志摩市創生総合戦略の事業として掲載
- ・6月…観光協会周知依頼
- ・7月…ケーブルテレビにて周知
 文字放送 7月1日～7月20日
 行政番組 7月1日～7月15日



平成29年度創業(美容院)



平成30年度創業(フランス料理店)



志摩市を元気にする創業支援補助金について

志摩市を元気にする創業支援補助金は、市内において創業や第二創業を行う事業者に対し、創業時の経営基盤強化を目的とした補助金を交付する制度です。

市内の地域資源を活用するなどして、地域の活性化に資する事業を志摩市で起こそうとする人を商工会や協定金融機関と共に支援することで、地域に仕事を創出することを目的としています。

補助内容

①創業支援補助金……融資額の1/2以内(上限50万円)

②利子補給補助金……借入利子の全額(最長12カ月、上限10万円)

③家賃補助金……事業所家賃の1/2以内(最長12カ月、上限50万円)

政策分野	しごとの創出		担当課	観光商工課
施策No.	5 - 2	事業名	鵜方駅周辺の賑わい復活事業	

目的
市内で最も乗降者数の多い鵜方駅周辺の空き店舗を活用した創業支援を実施して、駅周辺に賑やかさを取り戻すとともに、駅周辺を周遊する市民と観光客の数を増やして、仕事と雇用を創出する。

予算・決算		単位:千円						
年度	予算額	財源内訳			決算額	財源内訳		
		国県補助金	一般財源	その他		国県補助金	一般財源	その他
H28	0	0	0	0	0	0	0	0
H29	0	0	0	0	0	0	0	0
H30	0	0	0	0	0	0	0	0
含起債								
		一般財源のうち、ふるさと応援基金 充当額		H28	0	H30	0	
				H29	0			

KPI		現状値(H27)	目標値	H28実績値	H29実績値	H30実績値
KPI(重要業績評価指標)						
・鵜方駅周辺の店舗利用者数		H28に調査	20%以上増加	-	0.8%減	2.8%増
KPI算出根拠	[平成28年度] 現状値の調査 [平成29年度] 鵜方駅周辺の店舗の協力により年間入込客数の増減を把握(協力店舗数8店舗) 平成30年1月利用者数10,120人 / 平成29年1月利用者数10,195人 × 100(%) = 99.2% [平成30年度] 鵜方駅周辺の店舗の協力により年間入込客数の増減を把握(協力店舗数6店舗) 平成31年1月利用者数9,676人 / 平成29年1月利用者数9,409人 × 100(%) = 102.8%					
KPI(重要業績評価指標)		現状値(H27)	目標値	H28実績値	H29実績値	H30実績値
・鵜方駅周辺に活気を感じる人の割合		12.7%	毎年70%以上	12.0%	6.3%	25.0%
KPI算出根拠	鵜方駅周辺でのアンケート調査による [平成28年度] 77人(活気を感じる回答者) / 643人(有効回答者) × 100(%) = 12.0% [平成29年度] 5人(活気を感じる回答者) / 79人(有効回答者) × 100(%) = 6.3% [平成30年度] 13人(活気を感じる回答者) / 52人(有効回答者) × 100(%) = 25.0%					
KPI(重要業績評価指標)		現状値(H27)	目標値	H28実績値	H29実績値	H30実績値
・鵜方駅周辺で新たに経営を始めた事業者数		H28に調査 (H27分)	延べ2者以上	-	3者	延べ7者
KPI算出根拠	実際に鵜方駅周辺で新たに事業を始めた人の数(現地調査、商工会へのヒアリング、創業支援事業などにより把握) [平成29年度] 3者(延べ3者) [平成30年度] 4者(延べ7者)					
KPI(重要業績評価指標)		現状値(H27)	目標値	H28実績値	H29実績値	H30実績値
KPI算出根拠						

実績内容

【実施状況】

鵜方駅周辺の賑わいを取り戻すため、平成30年度については、主に夏に行う夜店の実施について、主体となる鵜方駅前振興会と準備を進め、実施した。

- ・鵜方駅前周辺の賑わい復活事業会議(全9回)
- ・鵜方駅ちびっ子まつりの開催(平成30年8月4日、8月11日 全2回)
- ・鵜方駅前に関するニーズ調査 鵜方駅ちびっ子まつり開催時に実施(回答者 52名)
- ・鵜方駅前賑わい調査 鵜方駅周辺の店舗利用者数を調査するため、駅周辺の店舗(6店舗)に協力を依頼し、調査を行った。

【ニーズ調査結果】

(滞在時間)

「10分程度」が31%と最も多く、続いて「5分程度」が27%と多かった。

(活気)

「活気を感じない」と回答した方が56%と最も多く、「活気を感じる」との回答は25%となった。

(必要な施設)

「カフェ」が23%と最も多く、続いて、「ファストフード店」が17%、「100円ショップ」が11%との回答となった。

以上の結果、現在の駅周辺施設にはニーズに合った「カフェ」や「ファストフード店」など滞在できる場所がないことから、5分から10分程度の滞在時間になっていることが考えられる。また、「100円ショップ」など市民が日用品等を買いたい物できるところも少なく、ニーズに合った施設や滞在時間が短いことで、賑わいができておらず、活気のない状況に繋がっている。

【来年度以降について】

平成30年度に行った「鵜方駅ちびっ子まつり」の他にも賑わいづくりとして、鵜方駅前振興会が中心となり「鵜方駅前イルミネーション事業」を実施し、団体の自主的な取り組みにもつながっている。次年度については、賑わい作りだけでなく、鵜方駅周辺の店舗利用者を増やせるような取り組みを商工会や鵜方駅前振興会と協議していきたい。



政策分野	しごとの創出		担当課	総合政策課/観光商工課
施策No.	5 - 3	事業名	志摩市におけるガイド業の創出事業	

目的

ガイド業という事業に対する関係者の理解を深め、志摩市の多様な自然や文化、地域ごとの街並みや暮らしなどを題材にした有償のツアーを実施する機会を設けて、ガイド業という事業の創出を促すとともに、観光ガイドアプリ等を活用してガイド業に携わる人と志摩市を訪れる観光客等をつなぐ仕組みを構築する。

予算・決算

年度	予算額	財源内訳			決算額	財源内訳		
		国県補助金	一般財源	その他		国県補助金	一般財源	その他
H28	1,000	0	1,000	0	985	0	985	0
H29	1,000	0	1,000	0	989	0	989	0
H30	586	0	586	0	109	0	109	0

単位:千円

一般財源のうち、 ふるさと応援基金 充当額	H28	0	H30	0
	H29	950		

含起債

KPI

KPI(重要業績評価指標)	現状値(H27)	目標値	H28実績値	H29実績値	H30実績値
・ガイド業で収入を得る人の数	-	H31に20人以上	-	5人	5人

KPI算出根拠	ガイド養成講習を受けて、実際にガイド業として収入を得るようになった人数 (平成28年度) 実績なし (平成29年度) 5人(合同会社遊ばんせ) (平成30年度) 実績なし(30年度はフォローアップを実施した)				
---------	---	--	--	--	--

KPI(重要業績評価指標)	現状値(H27)	目標値	H28実績値	H29実績値	H30実績値
・ガイドツアーを専門に扱う事業者数	-	H31に1者以上	-	1者	1者

KPI算出根拠	ガイド養成講習を受けて、実際にガイド業を実施するようになった事業者数 (平成28年度) 実績なし (平成29年度) 1者(合同会社遊ばんせ) (平成30年度) 実績なし(30年度はフォローアップを実施した)				
---------	--	--	--	--	--

KPI(重要業績評価指標)	現状値(H27)	目標値	H28実績値	H29実績値	H30実績値

KPI算出根拠					
---------	--	--	--	--	--

KPI(重要業績評価指標)	現状値(H27)	目標値	H28実績値	H29実績値	H30実績値

KPI算出根拠					
---------	--	--	--	--	--

実績内容

(具体的に説明すること、また、事業の様子が確認できる写真を必ず貼付してください。)

【実施状況】

平成30年度は、29年度に本事業で設立された「合同会社遊ばんせ」のフォローアップとして、現状ヒアリングを2回行ったほか、2月27日には横山英語ガイドとの交流研修会を開催した。また、志摩市の特色を活かしたガイド業のあり方を検討する一つとして、日本クアオルト研究所の小関信行所長を招き、有償ガイドの担い手となりうる市内の観光・スポーツ関係団体及び市関係課を対象に、クアオルト事業研修会を開催した。

遊ばんせと横山英語ガイドとの交流研修会

日時: 2月27日(水)13:00～16:45 場所: 鵜方地内及び横山展望台

内容: 遊ばんせ及び伊勢志摩国立公園パークボランティアが、志摩市内で活躍するガイドとして、それぞれの今後の活動に関するインスピレーションやアイデア、ガイド技術を共有する機会として交流研修会を開催した。

クアオルト事業研修会

日時: 3月25日(月)14:00～15:30 場所: 市役所本庁舎4階会議室

内容: 志摩市の豊かな自然環境を活かして実施するクアオルト事業に必要な有償ガイドについて、日本クアオルト研究所による先進地の成功事例も含めた説明により、担い手となりうる団体の方々の理解を深めた。



- 遊ばんせ ガイドパンフ -



- 交流研修会(鵜方) -



- 交流研修会(横山) -



- クアオルト事業研修会 -

政策分野	しごとの創出		担当課	観光商工課
施策No.	5 - 4	事業名	高齢者と障がい者とその家族等のための観光サービス創出事業	

目的
健康面に不安を抱いている高齢者や障がい者とその家族等が、安心して観光できるサービスを、異業種間の連携を促すことを通じて、地域に構築する。

予算・決算					単位:千円			
年度	予算額	財源内訳			決算額	財源内訳		
		国県補助金	一般財源	その他		国県補助金	一般財源	その他
H28	0	0	0	0	0	0	0	0
H29	0	0	0	0	0	0	0	0
H30	3,723	0	3,723	0	3,453	0	3,453	0
含起債								
KPI		一般財源のうち、 ふるさと応援基金 充当額		H 2 8	0	H 3 0	2,500	
				H 2 9	0			

KPI		現状値(H27)	目標値	H28実績値	H29実績値	H30実績値
KPI(重要業績評価指標)		現状値(H27)	目標値	H28実績値	H29実績値	H30実績値
・高齢者や障がい者の観光を支援するサービスの構築		構築されていない	構築されている	構築されていない	構築されていない	構築されている
KPI算出根拠	高齢者や障がい者の観光を支援するサービスの構築ができているかを把握 [平成30年度] 構築されている					
KPI(重要業績評価指標)		現状値(H27)	目標値	H28実績値	H29実績値	H30実績値
・高齢者や障がい者の観光を支援するサービス業に参画する事業者の数		-	H31に50者以上	-	-	30者
KPI算出根拠	高齢者や障がい者の観光を支援するサービス業に参画する事業者の数 [平成30年度] 30事業所(伊勢志摩バリアフリーツアーセンターを通じてバリアフリーの取組をしている事業者数及び宿泊施設等バリアフリー改修補助事業を利用し、宿泊施設等を改修した事業所数)					
KPI(重要業績評価指標)		現状値(H27)	目標値	H28実績値	H29実績値	H30実績値
KPI算出根拠						
KPI(重要業績評価指標)		現状値(H27)	目標値	H28実績値	H29実績値	H30実績値
KPI算出根拠						

実績内容

(具体的に説明すること、また、事業の様子が確認できる写真を必ず貼付してください。)

5月29日伊勢志摩バリアフリーツアーセンターを訪問し協議した。

伊勢・鳥羽・志摩で先駆的な支援に取り組まれている伊勢志摩バリアフリーツアーセンターに対し、志摩市としても観光部局の取り組みとして、宿泊施設に対するバリアフリー改修にかかる補助メニューを検討するため協力を求め、必要に応じて、相談・支援を依頼した。

7月2日、志摩市役所4階 403・404会議室にてバリアフリー観光向上事業講習会を実施し、参加した宿泊施設等のうち、5事業者が補助金申請し、浴室改修、トイレ洋式化、階段手すり設置等行った。

(今後の方向性について)

次年度も市内の宿泊施設に対しバリアフリー改修にかかる補助を行う。

また、バリアフリーに関する情報発信(パンフレット作成等)も併せて検討する。



改修例(浴槽への手すり設置)



講習会の様子

政策分野	しごとの創出		担当課	農林課/水産課
施策No.	5 - 5	事業名	6次産業化推進事業	

目的

生産者による生産量の増加、加工業者による商品開発及び販売業者による多様な販路の構築を支援することで、志摩市の農林水産物を活用した6次産業化を推進する。

予算・決算

年度	予算額	財源内訳			決算額	財源内訳		
		国県補助金	一般財源	その他		国県補助金	一般財源	その他
H28	3,651	0	3,591	60	2,600	0	2,520	80
H29	1,208	0	1,158	50	555	0	485	70
H30	3,572	0	3,522	50	1,491	0	1,441	50

単位:千円

一般財源のうち、 ふるさと応援基金 充当額	H28	1,600	H30	1,000
	H29	0		

含起債

KPI

KPI(重要業績評価指標)	現状値(H27)	目標値	H28実績値	H29実績値	H30実績値
・6次産業化に新たに参入した事業者の数	8者	延べ10者以上	延べ10者	延べ13者	延べ13者

KPI算出根拠	<p>〔平成28年度〕〔水産課〕アカモクの加工・販売に新規参入した事業者延べ10者 〔平成29年度〕〔水産課〕アカモクの加工・販売に新規参入した事業者延べ12者(取り扱わなくなった業者は除く) 〔農林課〕志摩市6次産業化支援事業計画の認定を受けた事業者1者 〔平成30年度〕〔水産課〕未活用資源である「アカモク」に関し、新規参入した事業者延べ12者(取り扱わなくなった業者は除く) かネリフーズ(株)、 有限会社伊勢志摩冷凍、 有限会社丸義商店、 旅館橋、 上野屋、 ぎゅーとら、 恵みの郷志摩海道、 有限会社肉の喜多家、 伊勢志摩土産センター王将、 (株)昭和、 みやげものい志川、 オフィスワンテン 〔農林課〕 南勢志摩さとうきび振興企業組合</p>				
---------	---	--	--	--	--

KPI(重要業績評価指標)	現状値(H27)	目標値	H28実績値	H29実績値	H30実績値
・6次産業化により利益が増えたと感じる人の割合	70%	H31に80%以上	70.0%	75.0%	69.2%

KPI算出根拠	<p>〔平成28年度〕聞き取り調査を実施し10者のうち7者が「増えたと感じる」との回答 70.0% 〔平成29年度〕聞き取り調査を実施し12者のうち9者が「増えたと感じる」との回答 75.0% 〔平成30年度〕6次産業化により利益が増えたと感じる人を調査 9者/13者×100(%) 69.2% 〔農林課〕知名度、認知度ともにあがり、利益よりもよいものがあつた。(南勢志摩さとうきび振興企業組合) 〔水産課〕6次産業化に参入した事業者から、アカモクを取り扱って「利益が増えたと感じるか」について電話にて聞き取り調査を実施。12者のうち9者が「増えたと感じる」との回答あり。</p>				
---------	--	--	--	--	--

KPI(重要業績評価指標)	現状値(H27)	目標値	H28実績値	H29実績値	H30実績値

KPI算出根拠					
---------	--	--	--	--	--

KPI(重要業績評価指標)	現状値(H27)	目標値	H28実績値	H29実績値	H30実績値

KPI算出根拠					
---------	--	--	--	--	--

実績内容

(具体的に説明すること、また、事業の様子が確認できる写真を必ず貼付してください。)

【農林課】

志摩市の郷土食であるきんこの生産者を確保するために「きんこ塾」を開講した。きんこ作りの担い手となってもらうためのきっかけとなることを目的として、1年を通してきんこの原料となる隼人芋の栽培から加工までを体験してもらった。5人が塾生としてきんこ生産に携わり、今後のきんこ生産に取り組んでもらうこととした。

農業者の所得向上及び雇用拡大により地域活力の向上を図るため、6次産業化に資する取り組みに対し、支援を行う「6次産業化支援事業」を創設した。平成30年度は、さとうきびの生産・加工及び販売を行うよこやま株式会社の事業を6次産業化の事業として認定し、加工施設の建設費に1,000千円の補助金を交付した。

【水産課】

平成28年度に立命館大学と連携し作成した、栄養面、健康面をクローズアップしたパンフレットを志摩市のホームページにアップし、平成30年度においても広く情報発信を行った。平成30年度においては、需要が増しているにも拘らず生産量が伸び悩んでいることから、新たな操業地区として越賀地区にて説明会及び生息調査を行った。また、鳥羽商船高等専門学校が開発し取り組んでいるドローンによるアカモクの資源管理システムと志摩市の資源管理型の試験操業との連携が始まった。



【苗の定植】



【隼人芋の収穫】



【きんこの加工作業】



【きんこの完成品】



【新設したさとうきび加工用ハウス】



【越賀地区の生息調査】



【鳥羽商船高等専門学校との連携】

政策分野	まちの形成		担当課	環境課
施策No.	6 - 1	事業名	伊勢志摩国立公園の魅力向上事業	

目的

企業や市民団体等との連携のもと、伊勢志摩国立公園における美化運動、景観形成、自然公園施設の維持管理等を実施し、市民の環境意識の向上を図り、国立公園に暮らすという市民意識を高めるとともに、訪れる人も気持ちよく楽しめる環境のまちづくりを進める。

予算・決算

単位:千円

年度	予算額	財源内訳			決算額	財源内訳		
		国県補助金	一般財源	その他		国県補助金	一般財源	その他
H28	3	0	3	0	3	0	3	0
H29	28	0	28	0	0	0	0	0
H30	54	0	54	0	0	0	0	0

含起債

一般財源のうち、 ふるさと応援基金 充当額	H28	0	H30	0
	H29	0		

KPI

KPI(重要業績評価指標)	現状値(H27)	目標値	H28実績値	H29実績値	H30実績値
・環境まちづくりに関する取り組みに参加する市民の数	-	年間1,500人以上	40人	-	685人

KPI算出根拠	国立公園に親しむとともに志摩の風景や環境を守っていく活動に参加した人数 (平成28年度) 40人 (平成29年度) 実績なし (平成30年度) 685人				
---------	---	--	--	--	--

KPI(重要業績評価指標)	現状値(H27)	目標値	H28実績値	H29実績値	H30実績値
・国立公園のなかで暮らしているということを意識している市民の割合	35.3%	毎年90%以上	34.9%	35.9%	37.4%

KPI算出根拠	市民アンケート調査結果による国立公園のなかで暮らしているということを意識している市民の割合 (平成28年度) $206人 / 591人 \times 100(\%) = 34.9\%$ (平成29年度) $122人 / 340人 \times 100(\%) = 35.9\%$ (平成30年度) $123人 / 329人 \times 100(\%) = 37.4\%$				
---------	---	--	--	--	--

KPI(重要業績評価指標)	現状値(H27)	目標値	H28実績値	H29実績値	H30実績値

KPI算出根拠					
---------	--	--	--	--	--

KPI(重要業績評価指標)	現状値(H27)	目標値	H28実績値	H29実績値	H30実績値

KPI算出根拠					
---------	--	--	--	--	--

実績内容

(具体的に説明すること、また、事業の様子が確認できる写真を必ず貼付してください。)

平成30年10月28日(日)にコスモ石油及びエフエム三重との共催で、「コスモアースコンシャスアクトクリーン・キャンペーンin国府の浜」を開催し、市内外から参加を募るとともに当日サーファーも参加して国府白浜でクリーンアップ活動を実施した。(当日参加者、応募233人、サーファー等412人、合計645人)

また、平成31年3月21日(木・祝)に日進市との友好交流事業の一環として、日進市民参加による大王崎周辺の散策に合わせて、クリーンアップ活動を実施した。(当日参加者、日進市民40人)

コスモ アースコンシャス アクト クリーン・キャンペーンin国府の浜



日進市友好交流推進事業



政策分野	まちの形成		担当課	総合政策課/観光商工課
施策No.	6 - 2	事業名	賢島の魅力発信力向上事業	

目的
賢島に関わる事業者の連携と創意工夫を促し、観光客のニーズと地域の特性を踏まえながら志摩の魅力を発信する拠点としての賢島の役割の強化を図る。

予算・決算					単位:千円			
年度	予算額	財源内訳			決算額	財源内訳		
		国県補助金	一般財源	その他		国県補助金	一般財源	その他
H28	0	0	0	0	0	0	0	0
H29	0	0	0	0	0	0	0	0
H30	471	0	471	0	401	0	401	0
含起債								
K D I		一般財源のうち、 ふるさと応援基金 充当額		H 2 8	0	H 3 0	0	
				H 2 9	0			

KPI		現状値(H27)	目標値	H28実績値	H29実績値	H30実績値
KPI(重要業績評価指標)						
・賢島に関わる事業者の連携と創意工夫で取り組まれた事業数		-	延べ5件以上	延べ1件	延べ1件	延べ3件
KPI算出根拠	賢島に関わる事業者の連携と創意工夫で取り組まれた事業数 (平成28年度) 1件(サミットの写真を各店舗に展示) (平成29年度) 実績なし (平成30年度) 2件(企画展示、賢島紹介マップ作成)					
KPI(重要業績評価指標)		現状値(H27)	目標値	H28実績値	H29実績値	H30実績値
・賢島を訪れる観光客のうち志摩市の魅力を感じてもらえた方の割合		65.9%	毎年80%以上	65.9%	-	87.1%
KPI算出根拠	(平成28年度) 65.9% 平成28年9月16日(金)から22日(木)の7日間、賢島の宿泊施設及び飲食店に協力を依頼し、施設を訪れたお客様にアンケートの配付をしていただいた。また、9月16日(金)、賢島駅前南側において、観光客を対象としてアンケートを実施した。 (平成29年度) 実績なし (平成30年度) 87.1% 平成30年9月3日から30日にかけて、賢島内の公共施設、飲食店及びホテルでアンケート調査を実施した。飲食店、ホテルに協力を依頼し、訪れたお客様にアンケートの配布を行った。					
KPI(重要業績評価指標)		現状値(H27)	目標値	H28実績値	H29実績値	H30実績値
KPI算出根拠						
KPI(重要業績評価指標)		現状値(H27)	目標値	H28実績値	H29実績値	H30実績値
KPI算出根拠						

実績内容

(具体的に説明すること、また、事業の様子が確認できる写真を必ず貼付してください。)

【実施状況】

- ・企画展示「山崎豊子先生の愛した賢島」
期間：8月29日～9月17日 午前9時～午後5時
会場：近鉄賢島駅2階 カフェサミエール(伊勢志摩サミット記念館隣接)
内容：「華麗なる一族」直筆原稿、賢島での執筆時に使用していた机・椅子、単行本、紹介パネル
- ・賢島紹介マップ「かしこじまっぷ」
印刷部数：10,000部
配布場所：賢島地内店舗及び宿泊施設、伊勢志摩サミット記念館、志摩市観光協会ほか



政策分野	まちの形成		担当課	観光商工課
施策No.	6 - 3	事業名	地域の特色を生かしたスポーツのまちづくり事業	

目的
市内各地域において、各地域の特色を生かせるスポーツの振興を通じて、市民と観光客の双方がスポーツを楽しむまちづくりを推進する。

予算・決算					単位:千円			
年度	予算額	財源内訳			決算額	財源内訳		
		国県補助金	一般財源	その他		国県補助金	一般財源	その他
H28	33,700	28,000	5,700	0	32,704	28,000	4,704	0
H29	9,050	0	6,050	3,000	9,050	0	6,050	3,000
H30	8,670	0	8,670	0	8,670	0	8,670	0
含起債								
KPI		一般財源のうち、 ふるさと応援基金 充当額		H 2 8	4,000	H 3 0	3,000	
				H 2 9	6,010			

KPI		現状値(H27)	目標値	H28実績値	H29実績値	H30実績値
KPI(重要業績評価指標)		現状値(H27)	目標値	H28実績値	H29実績値	H30実績値
・地域の特色を生かしたスポーツ振興に取り組む地域の数		-	延べ20地域以上	延べ3地域	延べ3地域	延べ3地域
KPI算出根拠	スポーツ観光推進事業補助金を活用して、各地域の特色を生かしたスポーツ振興に取り組む地域の数 〔平成30年度〕 3地域(大王町船越、阿児町志島、阿児町国府) 28年度から増減なし					
KPI(重要業績評価指標)		現状値(H27)	目標値	H28実績値	H29実績値	H30実績値
KPI算出根拠						
KPI(重要業績評価指標)		現状値(H27)	目標値	H28実績値	H29実績値	H30実績値
KPI算出根拠						
KPI(重要業績評価指標)		現状値(H27)	目標値	H28実績値	H29実績値	H30実績値
KPI算出根拠						

実績内容

(具体的に説明すること、また、事業の様子が確認できる写真を必ず貼付してください。)

【実施状況】

(1) スポーツ観光推進事業補助金の交付

志摩里海マリンフェスタ(シーカヤック)(9月9日 次郎六郎海水浴場)

500,000円

WSL伊勢志摩プロジュニア及びプロタクトネイチャー事業(サーフィン)(10月13日・14日 国府白浜)

2,000,000円

志摩ロードパーティ(マラソン)(4月14日・15日、志摩スペイン村)

800,000円

伊勢志摩里海サップフェスティバル(スタンドアップパドルボード)(7月14日・15日 市後浜)

500,000円

伊勢志摩ソーデーウォーク(ウォーキング)(5月26日・27日 浜島町、大王町、志摩町、阿児町、磯部町)

2,400,000円

伊勢志摩ビーチラグビーFESTA((9月8日・9日 浜島町)

670,000円

志摩ビーチサッカーフェスタ(6月24日、8月25日・26日、10月20日・21日 大矢浜)

800,000円

伊勢志摩サイクリングフェスティバル(12月2日 大王町、志摩町、阿児町、磯部町)

1,000,000円

(2) 上記のうち、地域の特色を生かしたスポーツ振興に取り組む地域として整理したもの。

伊勢志摩里海サップフェスティバル(スタンドアップパドルボード)(7月14日・15日 市後浜)

志摩里海マリンフェスタ(シーカヤック)(9月9日 次郎六郎海水浴場)

WSL伊勢志摩プロジュニア及びプロタクトネイチャー事業(サーフィン)(10月13日、14日 国府白浜)

政策分野	まちの形成		担当課	観光商工課
施策No.	6 - 4	事業名	地域の魅力を見つけて生かす観光まちづくり事業	

目的

自然景観、歴史文化、街並み、日々の暮らし、人のつながり、地元ならではの食、古くからの生業など日常的な物事や当たり前のことを地域の観光資源として生かせる地域づくりを推進する。

予算・決算

年度	予算額	財源内訳			決算額	財源内訳		
		国県補助金	一般財源	その他		国県補助金	一般財源	その他
H28	0	0	0	0	0	0	0	0
H29	0	0	0	0	0	0	0	0
H30	0	0	0	0	0	0	0	0

単位:千円

一般財源のうち、 ふるさと応援基金 充当額	H28	0	H30	0
	H29	0		

含起債

KPI

KPI(重要業績評価指標)	現状値(H27)	目標値	H28実績値	H29実績値	H30実績値
観光まちづくりに取り組む地域の数	-	延べ4地域以上	延べ1地域	延べ1地域	延べ1地域

KPI算出根拠	地域の魅力を見つけ、それを生かした観光まちづくりに取り組む地域の数 (平成30年度) 1地域(和具地区) 28年度から増減なし				
---------	---	--	--	--	--

KPI(重要業績評価指標)	現状値(H27)	目標値	H28実績値	H29実績値	H30実績値
参画する主体のうち、観光客や観光客とふれあう機会の増加を実感している人の割合	-	H31に80%以上	-	-	-

KPI算出根拠	観光まちづくりに参画するメンバーに対して、「観光客とふれあう機会の増加を実感したか」どうかをアンケート調査を実施し測定 (平成30年度) 実績なし				
---------	---	--	--	--	--

KPI(重要業績評価指標)	現状値(H27)	目標値	H28実績値	H29実績値	H30実績値

KPI算出根拠					
---------	--	--	--	--	--

KPI(重要業績評価指標)	現状値(H27)	目標値	H28実績値	H29実績値	H30実績値

KPI算出根拠					
---------	--	--	--	--	--

実績内容

(具体的に説明すること、また、事業の様子が確認できる写真を必ず貼付してください。)

【実施状況】

- ・志摩町和具地区を対象とし、観光まちづくり検討会を行った。
- ・和具地区は志摩半島の先端部に近いことから、同地区が活性化することで志摩市を周遊する観光客が増えることが考えられること、同地区の美珠通りの活性化を考えている有志がいたことから今回の対象となった。
- ・参加者は、和具地区住民有志。
- ・開催日時及び参加人数は、次のとおり。

検討会

日 時:平成31年2月21日(木) 18時30分から

参加者:10人

・検討会では試食会を行い、実際に店で出すことを考えると、現実的に出せるのかが重要といった観点で話し合いを行った。

(レシピについて)

かつおの新しい食べ方をという流れでギョーザに特化してやってきたが、絞ってしまうことでデメリットが出てくるようであれば無理に絞らずかつお料理全般で考えることとなり、かつおの生ギョーザ、かつおの生春巻き、かつおの水ギョーザ、焼ギョーザの試食会を行った。

(今後の方向性について)

- ・ふるさと給食でかつおレシピの導入ができないか話し合われたが、製造者がいないことや開発費が問題となる。また、商品化され、冷凍処理した状態で提供されれば給食に導入される可能性があるがやはり資金集めが問題となる。
- ・レシピコンテストを実施する。
- ・水産高校とコラボできないか話し合われたが、水産高校へ依頼したい内容を明確にした上で、慎重に相談していく必要がある。



検討会の様子



かつおを使ったレシピの試作品

政策分野	まちの形成		担当課	地域福祉課
施策No.	6 - 5	事業名	生活拠点づくり事業	

目的

少子化と高齢化が進行する市内各地区において、住民と共に地区の現状やニーズを把握し、地区の課題を住民が主体となって解決できる仕組みを検討し、その実施の具体化を支援する。

予算・決算

年度	予算額	財源内訳			決算額	財源内訳		
		国県補助金	一般財源	その他		国県補助金	一般財源	その他
H28	3,993	0	3,993	0	3,993	0	3,993	0
H29	2,670	0	2,670	0	2,670	0	2,670	0
H30	2,600	0	2,600	0	2,600	0	2,600	0

単位:千円

一般財源のうち、 ふるさと応援基金 充当額	H28	3,900	H30	2,500
	H29	2,600		

含起債

KPI

KPI(重要業績評価指標)	現状値(H27)	目標値	H28実績値	H29実績値	H30実績値
・住民が主体となって地区の課題解決に取り組む地区の数	2地区	延べ4地区以上	延べ2地区	延べ3地区	延べ3地区

KPI算出根拠	事業については実態把握調査を行い地域課題を抽出、地域住民とともに考え活用できる資源をコーディネートしていくため1地区で複数年を要する。また同時に多数の地区で事業をすることも困難であることから1地区を2年から3年かけ年間2地区として5年間の目標値を設定した。 (平成28年度) 2地区(継続:的矢、継続:間崎) (平成29年度) 2地区(新規:和具、継続:間崎) (平成30年度) 2地区(継続:和具、継続:間崎)				
---------	---	--	--	--	--

KPI(重要業績評価指標)	現状値(H27)	目標値	H28実績値	H29実績値	H30実績値

KPI算出根拠					
---------	--	--	--	--	--

KPI(重要業績評価指標)	現状値(H27)	目標値	H28実績値	H29実績値	H30実績値

KPI算出根拠					
---------	--	--	--	--	--

KPI(重要業績評価指標)	現状値(H27)	目標値	H28実績値	H29実績値	H30実績値

KPI算出根拠					
---------	--	--	--	--	--

実績内容

(具体的に説明すること、また、事業の様子が確認できる写真を必ず貼付してください。)

市内2地区に拠点を置き、地域課題を検証し、コーディネートする人材を配置した。
地域の身近な課題解決のため、地域の方々と共に考え、地域の力が高まるように努めた。

間崎拠点

市内でも特に高齢化が進み、離島であるため交通が不便な地域で、買い物の問題があり、拠点でミニショップを運営し、人が集まる場としてサロンなども開催した。

サロンの一環で、社会福祉協議会のバスを利用した買い物ツアーも実施した。

また、間崎島全戸調査を行った。

【実施概要】

実施期間：平成30年9月10日～14日

実施方法：2名1組からなる調査員による戸別訪問聞き取り調査

調査参加者：志摩市役所、志摩市社会福祉協議会、三重大学人文学部深井研究室

調査対象数および有効回答数：間崎島37戸全数 有効回答数33戸(89.2%)



和具拠点

地域交流拠点つばさへ拠点を統合した。

間崎の買い物支援(受注販売)を4月から開始。

わいわいマルシェについては、月1回程度開催している。

カフェつばさは、協力員が自主的に11月から月1回実施している。



政策分野	まちの形成		担当課	総合政策課
施策No.	6 - 6	事業名	これからの志摩市の地域交通検討事業	

目的

人口減少、高齢化率の上昇、外国人観光客等の増加など今後想定される志摩市の社会状況下において、市内各地域と駅、病院、学校、商業施設、観光スポットなどの拠点を結ぶ有効な地域交通のあり方を描く。

予算・決算

年度	予算額	財源内訳			決算額	財源内訳		
		国県補助金	一般財源	その他		国県補助金	一般財源	その他
H28	126	0	126	0	67	0	67	0
H29	3,624	0	3,624	0	2,984	0	2,984	0
H30	5,472	0	5,472	0	3,421	0	3,421	0

単位:千円

含起債

一般財源のうち、 ふるさと応援基金 充当額	H28	0	H30	0
	H29	0		

KPI

KPI(重要業績評価指標)	現状値(H27)	目標値	H28実績値	H29実績値	H30実績値
・将来に向けた有効な地域交通のあり方として提案する件数	-	延べ3件以上	-	-	-

KPI算出根拠	地域公共交通会議を開催し、有効な地域交通のあり方として提案された件数 (平成30年度) 実績なし				
---------	--	--	--	--	--

KPI(重要業績評価指標)	現状値(H27)	目標値	H28実績値	H29実績値	H30実績値

KPI算出根拠					
---------	--	--	--	--	--

KPI(重要業績評価指標)	現状値(H27)	目標値	H28実績値	H29実績値	H30実績値

KPI算出根拠					
---------	--	--	--	--	--

KPI(重要業績評価指標)	現状値(H27)	目標値	H28実績値	H29実績値	H30実績値

KPI算出根拠					
---------	--	--	--	--	--

実績内容

(具体的に説明すること、また、事業の様子が確認できる写真を必ず貼付してください。)

【実施状況】

志摩市地域公共交通会議の開催

・離島航路幹事会・・・平成30年6月20日に志摩市地域公共交通会議委員(うち離島航路幹事会委員は6名)が市役所会議室で、離島航路確保維持計画について議論を行い、運賃値上げ、ダイヤ改正について地元住民の意見を聞いていただきたいなどの意見を交わした。運賃値上げについては、間崎島での住民説明会が必要との意見もいただいた。

・全体会・・・平成30年5月18日、平成31年1月16日に志摩市地域公共交通会議委員計25名が市役所会議室で志摩市地域公共交通網形成計画(素案)について、議論を行った。第1回会議では当該計画策定への取り組み開始が近隣市町と比べて遅いなどの意見が出された。第2回会議では、当該計画の作りこみにおいて、不十分な点があり策定完了時期を延期したほうが良いのではないかと意見が出されたことから、策定完了時期を次年度中に延期とした。

英虞湾定期船浜島航路に関する協議

浜島航路の運航事業者である志摩マリンレジャー(株)から、収支改善を目的として赤字航路である浜島航路を廃止したい旨の報告があり、協議を重ね、浜島、御座自治会で説明を行った。浜島地区では平成30年8月30日に住民説明会を開催し、代替案の提出を求める意見いただいた。その後、10月29日には浜島、御座、賢島地区の自治会、観光組合等を構成メンバーとし、浜島航路を考える協議会を開催し、浜島地区住民説明会と同様に代替案を求める意見をいただいた。

バスの乗り方教室の開催(安乗地区)

平成30年6月15日に安乗地区漁民センターにおいて、安乗線の利用促進を狙いとし、三重交通(株)志摩営業所と連携しバスの乗り方教室を行った。実際にバスに乗車し、整理券の取り方、運賃の支払い方法を説明した。



浜島住民説明会



バスの乗り方教室

政策分野	まちの形成		担当課	保険年金課
施策No.	6 - 7	事業名	子どもの医療費がかからないまちづくり事業	

目的
0歳児から中学生までの入院及び通院にかかる医療費を無償化することで、子育て世帯の経済的な負担の軽減を図り、子育てしやすい環境を整備する。

予算・決算					単位:千円			
年度	予算額	財源内訳			決算額	財源内訳		
		国県補助金	一般財源	その他		国県補助金	一般財源	その他
H28	20,700	0	20,700	0	18,381	0	18,381	0
H29	19,972	0	19,972	0	18,277	0	18,277	0
H30	18,981	0	18,981	0	18,426	0	18,426	0
含起債								
K D I		一般財源のうち、 ふるさと応援基金 充当額		H 2 8	16,600	H 3 0	0	
				H 2 9	16,300			

KPI		現状値(H27)	目標値	H28実績値	H29実績値	H30実績値
KPI(重要業績評価指標)		現状値(H27)	目標値	H28実績値	H29実績値	H30実績値
・制度を利用している中学生の割合		92.0%	毎年90%以上	91.9%	99.3%	98.5%
KPI算出根拠	アンケート調査を実施し、制度を利用している中学生の割合を把握 (制度を利用して医療費助成を受けた)/(医療機関を受診した)×100(%) (平成28年度) 137件/149件×100(%) 91.9% (平成29年度) 148件/149件×100(%) 99.3% (平成30年度) 133件/135件×100(%) 98.5% 平成31年2月に中学校2年生のいる世帯を対象にアンケート調査を実施して算出。平成30年4月からアンケート調査実施時までの間に、医療機関を受診した...135件。135件のうち、制度を利用して医療費助成を受けた...133件					
KPI(重要業績評価指標)		現状値(H27)	目標値	H28実績値	H29実績値	H30実績値
・制度利用世帯に占める経済負担が軽減したと感じた割合		-	毎年100%	75.2%	83.1%	89.5%
KPI算出根拠	アンケート調査を実施し、制度利用世帯のうち、経済負担が軽減したと感じた割合を把握 (世帯の経済的な負担が軽減したと感じた)/(制度を利用して医療費助成を受けた)×100(%) (平成28年度) 103件(世帯の経済的な負担が軽減したと感じた)/137件(制度を利用して医療費助成を受けた)×100(%) 75.2% (平成29年度) 123件(世帯の経済的な負担が軽減したと感じた)/148件(制度を利用して医療費助成を受けた)×100(%) 83.1% (平成30年度) 119件(世帯の経済的な負担が軽減したと感じた)/133件(制度を利用して医療費助成を受けた)×100(%) 89.5% 平成31年2月に、中学校2年生のいる世帯を対象にアンケート調査を実施して算出。制度を利用して医療費助成を受けた133件のうち、世帯の経済的な負担が軽減したと感じた...119件					
KPI(重要業績評価指標)		現状値(H27)	目標値	H28実績値	H29実績値	H30実績値
KPI算出根拠						
KPI(重要業績評価指標)		現状値(H27)	目標値	H28実績値	H29実績値	H30実績値
KPI算出根拠						

実績内容

(具体的に説明すること、また、事業の様子が確認できる写真を必ず貼付してください。)

【実施状況】

県基準の小学6年生までの医療費助成に加えて、市単独で中学3年生までを対象として、医療費助成を行った。

中学生の医療費

平成30年度末受給対象者数 920人

自己負担助成額 16,831,070円、証明書料 1,611,200円、支払額 18,442,270円

政策分野	まちの形成		担当課	総合政策課
施策No.	6 - 8	事業名	市民や民間事業者による地域をおこすまちづくり支援事業	

目的
地域の特性を生かした地域振興に資する市民や民間事業者が主体となったまちづくり事業を促進することを目的とする。

予算・決算					単位:千円			
年度	予算額	財源内訳			決算額	財源内訳		
		国県補助金	一般財源	その他		国県補助金	一般財源	その他
H28	10,000	0	5,000	5,000	10,000	0	5,000	5,000
H29	985	0	985	0	35	0	35	0
H30	1,035	0	1,035	0	837	0	837	0
含起債								
KPI		一般財源のうち、 ふるさと応援基金 充当額		H 2 8	5,000	H 3 0	0	
				H 2 9	0			

KPI		現状値(H27)	目標値	H28実績値	H29実績値	H30実績値
KPI(重要業績評価指標)						
・支援申請をした事業者等の数		-	延べ6件以上	-	延べ1件	延べ1件
KPI算出根拠	志摩市まちづくりクラウドファンディング活用支援補助金交付要綱に基づき、支援申請を行った事業者等の数 〔平成28年度〕 要綱整備のため実績なし 〔平成29年度〕 1件 〔平成30年度〕 実績なし 30年度は29年度に補助候補事業認定された事業(1件)の実施を行った。 また、クラウドファンディングの仕組みの理解と補助制度の周知を兼ねた講習会を開催した。					
KPI(重要業績評価指標)		現状値(H27)	目標値	H28実績値	H29実績値	H30実績値
・事業に着手した補助対象事業の数		-	延べ2件以上	-	-	延べ1件
KPI算出根拠	志摩市まちづくりクラウドファンディング活用支援補助金交付要綱に基づき支援を行い、実際に事業に着手した補助対象事業数 〔平成28年度〕 要綱整備のため実績なし 〔平成29年度〕 補助候補事業認定を実施し、次年度に事業実施予定のため実績なし 〔平成30年度〕 1件					
KPI(重要業績評価指標)		現状値(H27)	目標値	H28実績値	H29実績値	H30実績値
KPI算出根拠						
KPI(重要業績評価指標)		現状値(H27)	目標値	H28実績値	H29実績値	H30実績値
KPI算出根拠						

実績内容

(具体的に説明すること、また、事業の様子が確認できる写真を必ず貼付してください。)

【実施状況】

・活用支援事業

事業名:外国人ゲストハウスの運営

資金調達期間:4月21日～5月6日(クラウドファンディング仲介事業者:株式会社CAMPFIRE)

施設整備完了の報告:7月4日

・講習会事業

開催日時:平成31年1月25日(金) 13:30～15:15

開催場所:阿児アリーナ 第1会議室

講師:株式会社百五銀行 地域創生部 課長 廣田 誠 氏

株式会社マクアケ 西日本事業部 関西支社 キュレーター 津田 晃 氏

内容:クラウドファンディングの仕組みと活用事例について(講師)

志摩市まちづくりクラウドファンディング活用支援補助金について(総合政策課)

志摩市クラウドファンディング支援補助金について(観光商工課)

参加者:44人



- 活用支援事業 -

市民や民間事業者による地域をこすまちづくり支援事業

クラウドファンディング講習会

志摩市では、まちづくりに活用する資金をインターネットを活用した「クラウドファンディング」で調達し、自発的に取り組もうとしている団体等に対して、補助金を交付しています。
クラウドファンディングとはどのようなものなのかを、わかりやすく学んでいただき、志摩市のまちづくり・賑わい創出を皆さんで実行しませんか。

日時	平成31年1月25日(金) 13時30分～15時30分	カリキュラム ①講師 株式会社百五銀行 地域創生部 課長 廣田 誠 氏 ②講師 株式会社マクアケ 西日本事業部 関西支社 キュレーター 津田 晃 氏 ③活用支援補助事業について
会場	阿児アリーナ 第1会議室	
受講料	無料	
申込み	1月18日(金)までに総合政策課へ 電話・FAX・Eメール等でお申し込みください。	

<問い合わせ・申込み>
志摩市役所 政策推進部 総合政策課 TEL 0599-44-0228 FAX 0599-44-5252 Eメール: seisaku@city.shima.lg.jp



- 講習会事業 -