

# 令和5年度志摩市地域公共交通会議 第2回全体会 事項書

日時： 令和5年6月20日（火） 午後2時～

場所： 志摩市消防本部 会議室

## 1. 開会

## 2. 報告事項

- (1) 志摩市地域公共交通計画策定に係る各種調査等による交通課題の整理について

## 3. その他

## 志摩市地域公共交通会議 委員名簿

任期：令和5年4月1日から令和7年3月31日まで

	役職等	氏名	区分	備考
1	志摩市副市長	世古 勝	陸上 離島	1号委員 ※会長
2	名古屋大学大学院 環境学研究科 教授	加藤 博和	陸上 離島	8号委員
3	近鉄グループホールディングス株式会社 事業戦略部長	岸上 敦	陸上	8号委員
4	近畿日本鉄道株式会社 鉄道本部名古屋統括部運輸部長	赤井 智明	陸上	8号委員
5	三重交通株式会社 志摩営業所長	川北 幸宏	陸上	2号委員
6	一般社団法人三重県タクシー協会 伊勢志摩支部長	小崎 琢也	陸上	3号委員
7	志摩市自治会連合会 会長 (浜島町自治会連合会 会長)	森 安千代	陸上	4号委員
8	志摩市自治会連合会 副会長 (大王町自治会連合会 会長)	松井 源紀	陸上	4号委員
9	志摩市自治会連合会 副会長 (志摩町自治会連合会 会長)	山口 壽	陸上	4号委員
10	阿児町自治会連合会 会長	溝口 幸夫	陸上	4号委員
11	磯部町自治会連合会 会長	前田 周作	陸上	4号委員
12	志摩市商工会 会長	出口 勝美	陸上	4号委員
13	一般社団法人志摩市観光協会 専務理事	岡田 英美	陸上 離島	4号委員
14	社会福祉法人志摩市社会福祉協議会 会長	前田 正典	陸上 離島	4号委員
15	間崎自治会 会長	岩城 正幸	離島	4号委員
16	間崎婦人会 会長	山本 くに枝	離島	4号委員
17	三重県立水産高等学校 校長	向井 英規	離島	4号委員
18	中部運輸局三重運輸支局 首席運輸企画専門官	前葉 光司	陸上	5号委員
19	中部運輸局三重運輸支局 鳥羽海事事務所長	竹内 宜也	離島	5号委員
20	三交伊勢志摩交通労働組合 書記長	西尾 祥貴	陸上	6号委員
21	志摩マリンレジャー株式会社 取締役社長	矢尾 弘	離島	7号委員
22	三重県鳥羽警察署 交通課長	谷端 辰成	陸上	8号委員
23	三重県志摩建設事務所 道路課長	山下 智也	陸上	8号委員
24	三重県地域連携部 交通政策課長	藤田 雄一	陸上	8号委員
25	三重県南部地域活性化局 次長兼南部地域振興企画課長	森吉 秀男	離島	8号委員
26	志摩市産業振興部長	山本 和輝	陸上 離島	8号委員
27	志摩市建設部長	西崎 真人	陸上	8号委員
28	志摩市政策推進部長	箕浦 勤	陸上 離島	8号委員

## 【全体の流れ】

志摩市地域公共交通会議  
における地域公共交通計画検討

地域公共交通計画の策定  
主務大臣への送付

事業の実施

計画の達成状況の評価

必要に応じて計画の見直し

## 【計画の検討手順】

各種調査により地域ごとの  
移動ニーズ等の把握

本日整理

8月末ま  
でに整理

志摩市の概況の整理

現状の公共交通の  
サービス水準等の整理

上位・関連計画の整理

既存網形成計画の評価

公共交通ネットワーク形成に向けた課題整理

地域公共交通計画の対応方針・目標の検討

目標の実現のための施策の検討

地域公共交通計画案の作成

市民の意見反映(パブリックコメント)

志摩市地域公共交通会議の了承

# 計画策定までのスケジュール



種別	R5.4	R5.5	R5.6	R5.7	R5.8	R5.9	R5.10	R5.11	R5.12	R6.1	R6.2	R6.3	備考	
○各種調査関連	/ / / / / / / / / / / / / /													
市民アンケート調査		実施済												網形成計画時のアンケート調査結果で代用
バス等乗降調査				交通事業者からの提供資料で代用予定										
公共交通利用者アンケート調査		実施済												
交通事業者ヒアリング調査			準備が整った段階で実施予定											
市民ヒアリング調査		実施済												
○現状整理関連	/ / / / / / / / / / / / / /													
上位・関連計画の整理	作業中			8月の交通会議で提示予定										
志摩市の概況	作業中			8月の交通会議で提示予定										
公共交通サービス水準等整理	作業中			8月の交通会議で提示予定										
網形成計画の検証	作業中			8月の交通会議で提示予定										
○課題整理														
○対応方針等の検討	/ / / / / / / / / / / / / /													
対応方針の検討														
目標の検討														
施策の検討														
先進事例の調査														
○地域公共交通計画案作成														
○パブリックコメントの実施														
○地域公共交通計画の策定														
○志摩市地域交通会議開催予定		●			●			●				●		
○志摩市地域交通会議の議案	実施調査と調査項目		現状整理と調査結果の共有により課題等協議			課題等協議			対応方針等協議			計画策定		

# 地域公共交通計画策定に係る各種調査の実施内容

名称		把握内容	実施日程	調査手法	
① ② 資料1	新規に調査を実施	地域公共交通に関する市民ヒアリング調査	市民の普段の生活スタイル（目的・移動手段別の施設等）	令和5年5月24日～6月13日	各地区の高齢者サロンを訪問・聞き取り ※買い物と通院に重点を当て集計
		地域公共交通に関する民生委員アンケート調査		令和5年5月16日～5月29日	郵送でのアンケート送付・回収 ※買い物と通院に重点を当て集計
③ 資料2		公共交通の利用者ヒアリング調査	地域ごとの路線バス・定期船の使われ方	令和5年6月11日、12日	路線バス及び定期船内部での聞き取り
④ 資料3	既存資料の整理	公共交通地域別住民懇談会	地域に根差した公共交通ネットワークの形成を目的とする公共交通に対する意見・要望	過年度実施（令和4年度）	各町単位での懇談会を実施
⑤ (参考)		志摩市地域公共交通網形成計画策定時のアンケート調査	市民の生活スタイル（目的・移動手段別の施設等）	平成30年度	既存資料の整理 ※買い物と通院に重点を当て集計

# 地域公共交通計画策定に係る各種調査の実施内容

名称	対象地域・対象路線	調査実施日	会場等	参加人数・回収数	
地域公共交通に関する市民ヒアリング調査	浜島地域	令和5年6月 9日 10:00~11:00	デイサービスさつき	9名	計 56名
	大王地域	令和5年5月24日 13:00~14:00	波切いきいきサロンひまわり	10名	
	志摩地域	令和5年6月13日 13:30~14:00	カフェつばさ	9名	
	阿児地域	令和5年5月24日 13:30~14:00	ともに会	19名	
	磯部地域	令和5年6月 8日 14:30~15:30	成基サロン	9名	
地域公共交通に関する民生委員アンケート調査	浜島地域	令和5年5月16日~5月29日 (郵送配付・郵送回収)	各地域の民生委員	7票	計 78票
	大王地域			11票	
	志摩地域			21票	
	阿児地域			25票	
	磯部地域			14票	
公共交通の利用者ヒアリング調査	路線バス全線	令和5年6月11日(日)、12日(月) (聞き取り調査)	三重交通(株)	延べ 301名	
	あご湾定期船		志摩マリンレジャー(株)	延べ 11名	

■ 浜島地域での調査状況



■ 大王地域での調査状況



■ 志摩地域での調査状況



■ 阿児地域での調査状況



■ 磯部地域での調査状況



- 買い物については、**自動車等で移動する方**は、買い物施設での購入可能品目等の違いを踏まえながら、買い物先を選択できている傾向があり、買い物頻度も高い傾向となっている。一方で、**自動車等以外で移動する方**は、買い物先の選択肢が限られ、買い物頻度も総じて低い傾向がある。
- 通院については、**自動車等で移動する方**と**自動車等以外で移動する方**とで大きく通院先の地域は異なっておらず、通院頻度について、一般的に**自動車等で移動する方**と**自動車等以外で移動する方**とで通院頻度に差は生じていない。
- 外出する方の体調面や地域ごとの地形等を要因に、路線バスを中心に既存公共交通が使いづらくなっている地域（浜島・大王・磯部）が存在している。

地域別	買い物	通院
浜島地域	<p><b>自動車等で移動する方</b>は、買い物先は阿児地域が中心となっているが、<b>自動車等以外で移動する方</b>は、<b>阿児地域を中心に浜島地域</b>となっている。また、<b>自動車等以外で移動する方</b>の買い物頻度は、総じて低い。</p>	<p><b>自動車等で移動する方</b>は、通院先は、阿児地域が中心となっているが、<b>自動車等以外で移動する方</b>は、<b>浜島地域を中心</b>となっている。また、<b>自動車等で移動する方</b>は、通院頻度は低い傾向である。</p>
	<p>【困りごと等】 足腰が弱くなりつつある中で、幹線道路まで徒歩で向かえなく、親族等の送迎によって買い物施設まで向かっている。等</p>	<p>【困りごと等】 足腰が弱くなりつつある中で、幹線道路まで徒歩で向かえなく、親族等の送迎によって通院施設まで向かっている。等</p>
大王地域	<p><b>自動車等で移動する方</b>と<b>自動車等以外で移動する方</b>とで、買い物先の主な地域は大王地域であるが、<b>自動車等で移動する方</b>は、<b>磯部地域にまで移動範囲を広げている</b>。また、<b>自動車等以外で移動する方</b>の買い物頻度は、総じて低い。</p>	<p><b>自動車等で移動する方</b>と<b>自動車等以外で移動する方</b>とで、通院先の主な地域は同じ（大王地域又は阿児地域）である。また、<b>自動車等で移動する方</b>と<b>自動車等以外で移動する方</b>とで通院頻度に大きな差はない。</p>
	<p>【困りごと等】 大王地域の買い物施設では、購入可能品目が限られてくることから、他地域の買い物施設での買い物もしたい。傾斜があり購入した品を自宅に持って帰るのが大変である。等</p>	<p>【困りごと等】 傾斜があり幹線道路等の停留所まで向かうことが大変である。</p>

※ **自動車等で移動する方**とは、自家用車、バイク及び家族・友人の送迎をいう。

**自動車等以外で移動する方**とは、鉄道、路線バス、タクシー、ハッスル号、定期船、自転車、徒歩、施設の送迎サービス等をいう。

地域別	買い物	通院
志摩地域	<p>自動車等で移動する方と自動車等以外で移動する方とで、買い物先の地域（志摩地域が中心）に大きな差はない。 また、自動車等以外で移動する方の買い物頻度は、総じて低い。</p>	<p>自動車等で移動する方と自動車等以外で移動する方とで、通院先の主な地域（志摩地域が中心）は同じであるが、自動車等以外で移動する方は、大王地域や阿児地域にまで移動範囲が広がっている。 また、自動車等で移動する方の通院頻度は、総じて低い。</p>
	<p>【困りごと等】 志摩地域の買い物施設では、購入可能品目等が限られてくることから、他地域の買い物施設での買い物もしたい。等</p>	<p>【困りごと等】 志摩地域内での移動では、バイク（原付）で十分であるが、地域外に向かう場合は、バイク（原付）以外の移動手段が必要である。等</p>
阿児地域	<p>自動車等で移動する方は、買い物先は阿児地域が中心となり、磯部地域にまで広がっているが、自動車等以外で移動する方は、阿児地域が中心となっている。 また、自動車等で移動する方と自動車等以外で移動する方とで買い物頻度に大きな差はない。</p>	<p>自動車等で移動する方と自動車等以外で移動する方とで、通院先の主な地域（阿児地域のみ）に差はない。 また、自動車等で移動する方と自動車等以外で移動する方とで通院頻度に大きな差はない。</p>
	<p>【困りごと等】 阿児地域は施設が充実しているが、自宅からその施設までの距離が意外とあるため、目的地まで接続される移動手段がほしい。等</p>	<p>【困りごと等】 阿児地域は施設が充実しているが、自宅からその施設までの距離が意外とあるため、目的地まで接続される移動手段がほしい。等</p>
磯部地域	<p>自動車等で移動する方と自動車等以外で移動する方とで、買い物先の地域（磯部地域が中心で阿児地域にまで広がっている）に大きな差はない。 また、自動車等以外で移動する方の買い物頻度は、総じて低い。</p>	<p>自動車等で移動する方と自動車等以外で移動する方とで、通院先の地域（磯部地域が中心で阿児地域等に広がっている）に大きな差はない。 また、自動車等で移動する方と自動車等以外で移動する方とで通院頻度に大きな差はない。</p>
	<p>【困りごと等】 足腰が弱くなりつつある中で、自宅から外出することも大変となっており、親族等の送迎によって買い物施設まで向かっている。等</p>	<p>【困りごと等】 足腰が弱くなりつつある中で、自宅から外出することも大変となっており、親族等の送迎によって通院施設まで向かっている。等</p>

※自動車等で移動する方とは、自家用車、バイク及び家族・友人の送迎をいう。

自動車等以外で移動する方とは、鉄道、路線バス、タクシー、ハッスル号、定期船、自転車、徒歩、施設の送迎サービス等をいう。



○調査から出た意見

地域別	買い物	通院
浜島地域	<p><b>足腰が弱くなりつつある中で、幹線道路まで徒歩で向かえなく、</b>親族等の送迎によって買い物施設まで向かっている。路線バスの乗換も大変になっている。</p> <p>今は親族等が免許を持って運転できていることから、移動販売等に頼らなくとも良いが、将来的には使っていくかもしれない。等</p>	<p><b>足腰が弱くなりつつある中で、幹線道路まで徒歩で向かえなく、</b>親族等の送迎によって通院施設まで向かっている。等</p>
大王地域	<p><b>大王地域の買い物施設では、購入可能品目が限られてくること</b>から、他地域の買い物施設での買い物もしたい。</p> <p><b>傾斜があり購入した品を自宅に持って帰るのが大変</b>である。等</p>	<p><b>傾斜があり幹線道路等の停留所まで向かうことが大変</b>である。</p>
志摩地域	<p><b>志摩地域の買い物施設では、購入可能品目等が限られてくること</b>から、他地域の買い物施設での買い物もしたい。</p> <p>志摩地域内での移動では、バイク（原付）で十分であるが、地域外に向かう場合は、バイク（原付）以外の移動手段が必要である。</p> <p>幹線道路等の停留所まで10分以上かかるため、路線バスは使わずらい面がある。等</p>	<p><b>志摩地域内での移動では、バイク（原付）で十分であるが、地域外に向かう場合は、バイク（原付）以外の移動手段が必要</b>である。</p> <p>幹線道路等の停留所まで10分以上かかるため、路線バスは使わずらい面がある。等</p>
阿児地域	<p>阿児地域は施設が充実しているが、<b>自宅からその施設までの距離が意外とある</b>ため、<b>目的地まで接続される移動手段がほしい</b>。</p> <p>今は自動車移動できているが、体力等が低下することを想定すると、それに見合う移動手段がほしい。等</p>	<p>阿児地域は施設が充実しているが、<b>自宅からその施設までの距離が意外とある</b>ため、<b>目的地まで接続される移動手段がほしい</b>。</p> <p>今は自動車移動できているが、体力等が低下することを想定すると、それに見合う移動手段がほしい。等</p>
磯部地域	<p><b>足腰が弱くなりつつある中で、自宅から外出することも大変</b>となっており、親族等の送迎によって買い物施設まで向かっている。移動販売は良いものであるが、家が分散して地域が広いことから、移動販売の会場まで徒歩で向かえないこともある。等</p>	<p><b>足腰が弱くなりつつある中で、自宅から外出することも大変</b>となっており、親族等の送迎によって通院施設まで向かっている。等</p>

- 路線バスは主に通勤・通学のための移動需要に対応している傾向となっており、特定の路線（スペイン線）は、志摩スペイン村へ向かう移動需要に対応している状況である。
- 一般的に買い物や通院などの日常生活としての利用はされていない傾向である。

地域別	平日の利用のされ方等	休日の利用のされ方等
御座線	主に通学目的で利用される傾向であり、日中時間帯は通院又は買い物等を中心に利用されている。 最も行く施設は、 <u>県立水産高等学校</u> となっている。	主に買い物・食事目的で利用される傾向であり、その他には、広域移動（市外への移動）又は通学（部活）で利用されている。 最も行く施設は、 <u>県立水産高等学校</u> となっている。
宿浦線	主に通勤目的で利用される傾向があり、その他には通学又は通院で利用されている。 最も行く施設は、 <u>県立志摩病院と皇学館大学</u> となっている。	主に通学目的で利用される傾向があり、その他には通勤や宿泊施設への移動で利用されている。 最も行く施設は、 <u>皇学館大学</u> となっている。
五ヶ所線	主に通学目的で利用される傾向があり、その他には通勤や宿泊施設への移動で利用されている。 最も行く施設は、 <u>伊勢神宮</u> となっている。	主に通勤目的で利用されている。 施設が特定できなかったことから、最も行く施設は該当なし。
安乗線	主に通勤目的で利用される傾向があり、その他には買い物・食事や通学又は広域移動（市外への移動）で利用されている。 最も行く施設は、 <u>イオン阿児店</u> となっている。	主に通勤目的で利用される傾向があり、その他には買い物・食事や広域移動（市外への移動）又は親族・友人宅への訪問で利用されている。 最も行く施設は、 <u>イオン阿児店</u> となっている。
志島循環線	日中時間帯を中心に買い物・食事で利用される傾向があり、その他に多様な目的（通勤、通学、通院、宿泊施設への移動）で利用されている。 最も行く施設は、 <u>イオン阿児店</u> となっている。	主に通勤や通院目的で利用されている。 施設が特定できなかったことから、最も行く施設は該当なし。
スペイン線	主に <u>娯楽施設への移動目的</u> で利用される傾向があり、その他には広域移動（市外への移動）で利用されている。 最も行く施設は、 <u>志摩スペイン村</u> となっている。	主に <u>娯楽施設への移動目的</u> で利用される傾向があり、その他には広域移動（市外への移動）又は宿泊施設への移動で利用されている。 最も行く施設は、 <u>志摩スペイン村</u> となっている。
定期船	通学や買い物等の他、観光等にも利用されており、 <u>多様な目的</u> で利用されている。 最も行く施設は、 <u>郵便局</u> となっている。	今後調査予定

地域別		提出された意見（趣旨）
浜島地域	浜島・南張	<ul style="list-style-type: none"> <li>○公共交通の利用機会の創出                             <ul style="list-style-type: none"> <li>・買い物先での買い物品の配達制度</li> <li>・浜島地域外への買い物等のニーズを満たせる新たな移動手段の導入</li> </ul> </li> <li>○移動困難者への対応                             <ul style="list-style-type: none"> <li>・自動車を運転できる方と介護認定を受けている方以外の方が移動困難（生活の質が低い可能性）</li> <li>・道幅が狭いことから、シニアカーで移動する機会があり、シニアカー置き場の確保</li> <li>・路線バスを利用するための自宅から停留所まで接続手段の確保</li> </ul> </li> </ul>
	桧山路・塩屋	<ul style="list-style-type: none"> <li>○移動補助                             <ul style="list-style-type: none"> <li>・路線バスのお試し期間の創設</li> </ul> </li> <li>○【浜島地域】のってかんせ号                             <ul style="list-style-type: none"> <li>・運転手の確保が課題</li> </ul> </li> </ul>
大王地域	波切	<ul style="list-style-type: none"> <li>○公共交通の利用機会の創出                             <ul style="list-style-type: none"> <li>・「広報しま」への路線バス時刻表や運賃を掲載依頼</li> <li>・イオン阿児店や県立志摩病院への御座線乗り入れ</li> <li>・路線バスの貨客混載（貨は買い物品を指す）</li> <li>・医療機関や買い物施設の要素と路線バス情報が合わさったマップの作成・提供</li> </ul> </li> <li>○移動困難者への対応                             <ul style="list-style-type: none"> <li>・自動車を運転できる方と介護認定を受けている方以外の方が移動困難（生活の質が低い可能性）</li> <li>・道幅が狭いことから、シニアカーで移動する機会があり、シニアカー置き場の確保</li> <li>・路線バスを利用するための自宅から停留所まで接続手段が欲しい。</li> <li>・生活のライフスタイル（ぎゅーとら等）を踏まえた停留所やルート設定等がなされた既存公共交通又は新たな移動手段の確保</li> </ul> </li> </ul>
	船越	<ul style="list-style-type: none"> <li>○移動補助                             <ul style="list-style-type: none"> <li>・「志摩市遠距離通学補助金交付要綱」では、船越は通学費補助を受けられるが、波切では受けられないことに対する補助要件の見直し</li> </ul> </li> <li>○移動補助                             <ul style="list-style-type: none"> <li>・タクシーの初乗り補助金や路線バスの運賃額補助制度の創設</li> </ul> </li> </ul>
	名田・畔名	<ul style="list-style-type: none"> <li>○移動補助                             <ul style="list-style-type: none"> <li>・「志摩市遠距離通学補助金交付要綱」では、船越は通学費補助を受けられるが、波切では受けられないことに対する補助要件の見直し</li> <li>・タクシーの初乗り補助金や路線バスの運賃額補助制度の創設</li> </ul> </li> </ul>

地域別		提出された意見（趣旨）
阿児地域	安乗・国府	○公共交通の利用機会の創出 ・路線バスの時刻表配布や利用方法の周知
	甲賀・志島・立神	○移動困難者への対応 ・市内全域を運行するハッスル号のような移動手段の確保
	鵜方・神明	・シニアカーで移動する機会があり、バス停留所での駐車場所の確保
志摩地域	御座・越賀	○公共交通の利用機会の創出 ・三重交通（株）のアプリ（路線バス車両の運行位置がリアルタイムで確認可能等）を「広報しま」などにより周知しての利用促進 ・電車や路線バスの時刻表配布
	和具・布施田	○移動困難者への対応 ・生活のライフスタイル（外出時間等）を踏まえた移動手段の確保 ・シニアカーで移動する機会があり、シニアカー置き場の確保
	片田	○移動補助等 ・子どもたち等が自由に外出できるように定期券補助を設の創設 ・運賃の値下げ ・運転免許証自主返納者割引制度（路線バスの運賃を割り引く制度）の免許返納者以外まで拡充
磯部地域	五知・沓掛・山田・上之郷	○移動困難者への対応 ・生活のライフスタイル（外出時間等）を踏まえた移動手段の確保 ○移動補助 ・タクシー券の補助制度の創設 ○【磯部地域】ハッスル号 ・生活圏内の再確認とそれぞれの目的地への停留所創設 ・鉄道駅と磯部バスセンター停留所での接続改善
	下之郷・飯浜・恵利原	
	川辺・迫間第一・迫間・築地・銀河の里	
	山原・栗木広・夏草・桧山	
	穴川・坂崎・三ヶ所・的矢	

地域別		提出された意見（趣旨）
離島	渡鹿野島	<ul style="list-style-type: none"> <li>○市運行船                             <ul style="list-style-type: none"> <li>・ 鵜方まで買い物に行く機会があるが、帰宅時に合った運行便がないことから当該便の創設</li> </ul> </li> <li>○ハッスル号との接続                             <ul style="list-style-type: none"> <li>・ 磯部の医院を利用する際、市運航船とハッスル号との接続改善</li> <li>・ ハッスル号（うみルート）のルートを支所まで拡充</li> </ul> </li> </ul>
	間崎島	<ul style="list-style-type: none"> <li>○定期船                             <ul style="list-style-type: none"> <li>・ 定期航路の天候による運休時の移動や、運休/再運航の情報が課題</li> <li>・ 賢島駅における定期船と鉄道の接続時間</li> <li>・ 定期船で和具港に到着した後の移動手段の確保</li> <li>・ 定期船の乗降環境の整備・島外の方が</li> <li>・ 間崎島へ来訪するための施策の必要性</li> </ul> </li> </ul>

■ 買い物については、**自動車等で移動する方**は、買い物施設での購入可能品目等の違いを踏まえながら、買い物先を選択できている傾向があり、買い物頻度も高い傾向となっている。一方で、**自動車等以外で移動する方**は、買い物先の選択肢が限られ、買い物頻度も総じて低い傾向がある。

■ 通院については、**自動車等で移動する方**は、市内一円の医療機関に通院できているが、**自動車等以外で移動する方**は、居住地周辺の医療機関となっている。なお、通院頻度について、**自動車等で移動する方**と**自動車等以外で移動する方**とで通院頻度に差が生じている地域もあるが、一般的に通院頻度に差が生じていない。

地域別	買い物	通院
浜島地域	<b>自動車等で移動する方</b> は、買い物先は阿児地域を中心に磯部地域となっているが、 <b>自動車等以外で移動する方</b> は、浜島地域と阿児地域となっており、買い物先が限定的となっている。 また、 <b>自動車等以外で移動する方</b> の買い物頻度は、総じて低い。	<b>自動車等で移動する方</b> は、通院先は浜島地域をはじめ、阿児地域や市外に広がっているが、 <b>自動車等以外で移動する方</b> は、浜島地域を中心に阿児地域となっている。 また、 <b>自動車等以外で移動する方</b> は、通院頻度は低い傾向である。
大王地域	<b>自動車等で移動する方</b> と <b>自動車等以外で移動する方</b> とで、買い物先の地域に大きな差はない。 また、 <b>自動車等以外で移動する方</b> の買い物頻度は、総じて低い。	<b>自動車等で移動する方</b> は、通院先は阿児方面に向かって広がっているが、 <b>自動車等以外で移動する方</b> は、主に大王地域内となり限定的である。 また、 <b>自動車等で移動する方</b> と <b>自動車等以外で移動する方</b> とで通院頻度に大きな差はない。
志摩地域	<b>自動車等で移動する方</b> は、買い物先が市内一円であるが、 <b>自動車等以外で移動する方</b> は、主な買い物先は志摩地域内となっている。 また、 <b>自動車等以外で移動する方</b> の買い物頻度は、総じて低い。	<b>自動車等で移動する方</b> は、通院先は市内一円であるが、 <b>自動車等以外で移動する方</b> は、主に志摩地域内となり限定的である。 また、 <b>自動車等で移動する方</b> と <b>自動車等以外で移動する方</b> とで通院頻度に大きな差はない。
阿児地域	<b>自動車等で移動する方</b> と <b>自動車等以外で移動する方</b> を比較すると、 <b>自動車等で移動する方</b> は市外や大王地域に向かって買い物に行く需要が存在しており、移動範囲が広い状況である。 また、 <b>自動車等以外で移動する方</b> の買い物頻度は、総じて低い。	<b>自動車等で移動する方</b> は、通院先は市内一円であるが、 <b>自動車等以外で移動する方</b> は、通院先が限定的である。 また、 <b>自動車等以外で移動する方</b> は、通院頻度は低い傾向である。
磯部地域	<b>自動車等で移動する方</b> は、買い物先が市外にまで広がっているが、 <b>自動車等以外で移動する方</b> は、買い物先は市外に出ずに磯部地域や阿児地域となっている。 また、 <b>自動車等以外で移動する方</b> の買い物頻度は、総じて低い。	<b>自動車等で移動する方</b> は、通院先は磯部地域を中心に阿児地域や市外に広がっているが、 <b>自動車等以外で移動する方</b> は、主に磯部地域内となり限定的である。 また、 <b>自動車等で移動する方</b> と <b>自動車等以外で移動する方</b> とで通院頻度に大きな差はない。

※**自動車等で移動する方**とは、自家用車を運転・送迎、オートバイ（原付を含む）を指します。

**自動車等以外で移動する方**は、路鉄道、路線バス、一般タクシー、ハッスル号、定期航路、自転車、徒歩等を指します。

# 各種調査を踏まえた課題の設定と対応方策



地域別	概況や都市機能施設の特徴	人口の特徴	調査結果からの把握事項や懸念事項	課題と対応方策（案）
浜島地域	山間部では、農地のまとまりが存在。英虞湾付近（浜島地区）では、浜島支所や浜島診療所など公共施設が集中。	浜島地区を中心に人口密度が高く、高齢化率は高い状況	生活圏は阿児地域が中心となっているが、買い物や通院において、 <b>自動車等以外で移動する方</b> の外出頻度が低い状況となっている。とりわけ高齢者においては、足腰が弱くなりつつある中で、幹線道路まで徒歩で向かえなくなりつつある。	浜島市街地外を中心に農地が広がり居住地が分散する中、高齢者の方は足腰が弱くなりつつあり、乗換への抵抗も存在していることから、のってかんせ号をはじめとする、 <u>住宅周辺で乗降可能な交通手段を確保する。</u>
大王地域	波切地区では、大王支所や志摩市民病院などの暮らしを支える公共施設が多く位置。起伏のある地形が多く存在する。	波切地区を中心に人口密度は高く、高齢化率は高い状況	生活圏は、買い物は大王地域を中心に、通院は阿児地域を中心となっており、 <b>自動車等以外で移動する方</b> の買い物の外出頻度が低い状況（通院は大差なし）となっている。高齢者において、大王地域では購入できない品目の購入を行うなどのために外出したくとも、傾斜地等であることから、難しくなる。	<u>道路幅の狭さや傾斜地などを考慮しながらも、大王地域以外の地域での買い物機会等を確保できるよう、路線バス等への接続が可能な交通手段を導入し、目的地までの輸送手段を確保する。</u>
志摩地域	和具漁港を中心とした和具地区では、志摩支所前島診療所などの公共施設や商業施設が位置。	和具地区を中心に人口密度は高く、高齢化率は高い状況	生活圏は志摩地域が中心となっているが、 <b>自動車等以外で移動する方</b> は、買い物や通院において、阿児地域に向かっていない状況である。志摩地域では購入できない品目の購入需要等に対応が必要であり、確保できなければ生活の質の担保が課題になる。	居住地から路線バス停留所等の距離が存在している箇所からの阿児地域までの移動ニーズ等を満たせるよう、 <u>路線バスや定期船への接続を補う交通を導入し、目的地までの輸送手段を確保する。</u>
阿児地域	各種都市機能施設（スーパーや公共施設等）が多く立地。	人口密度は高く、他地域と比較して高齢化率は低い状況	生活圏は阿児地域が中心となっており、買い物や通院において、 <b>自動車等以外で移動する方</b> の外出頻度が低い状況となっている。とりわけ鶴方駅等から離れた居住地で移動手段が充実していない地域の交通に課題がある。	都市機能施設が多く立地している鶴方地区への、 <u>町内他地区からの移動ニーズ等を満たせるよう、路線バスへの接続を補う交通手段の再編を図る。</u>
磯部地域	山林、農地が多く存在し、山間や平地、海岸沿いなどで集落が形成。	全体的として高齢化率は高い状況	生活圏は磯部地域が中心となっており、買い物において、 <b>自動車等以外で移動する方</b> の外出頻度が低い状況となっている。とりわけ高齢者においては、足腰が弱くなりつつある中で、幹線道路まで徒歩で向かえなくなりつつある。	全体的に居住地が分散している中、高齢者の方は足腰が弱くなりつつあり、乗換への抵抗も存在していることから、 <u>ハッスル号の時刻表改正や停留所設置等柔軟な運行により、利便性を高め目的地までの輸送手段を確保する。</u>

# 地域公共交通に関する市民ヒアリング調査結果 及び民生委員アンケート調査結果

## 1. 浜島地域の特性

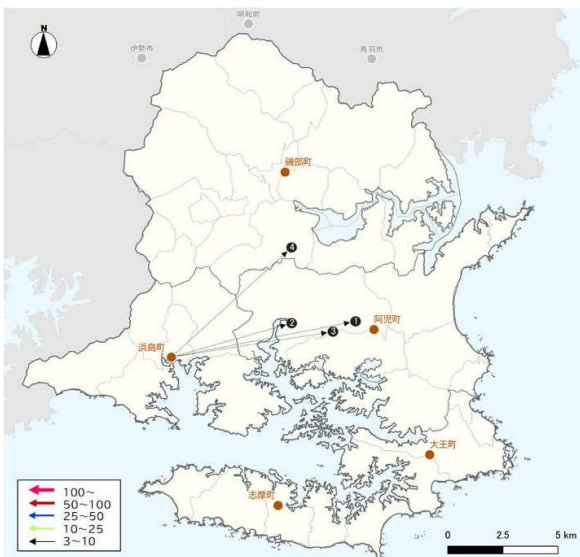
地域公共交通に関する市民ヒアリング調査結果及び民生委員アンケート調査

### 1-1. 買い物

#### (1) 買い物先

- 買い物先は、阿見地域が中心となっている。

#### ①自動車等で移動する方



順位	施設名	回答件数	割合
1	ぎゅーとら ラブリー鶴方店	5	23.8%
2	マックスバリュ鶴方店	5	23.8%
3	イオン 阿見店	3	14.3%
4	PLANT 志摩店	3	14.3%
5	ディスカウントドラッグコスモス鶴方野田店	2	9.5%
6	ファミリーマート志摩浜島店	1	4.8%
7	魚和	1	4.8%
8	移動販売	1	4.8%
合計		21	100.0%

※同一施設で3件以上の場合に左図に反映

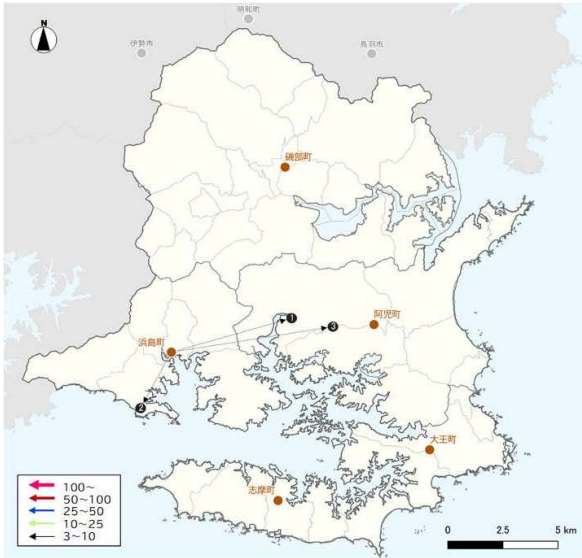


1-1. 買い物

(1) 買い物先

● 買い物先は、阿児地域を中心に浜島地域等となっており、自動車等で移動する方と比較して移動範囲は限定的

②自動車等以外で移動する方



順位	施設名	回答件数	割合
1	マックスバリュ鶴方店	5	17.9%
2	魚和商店	5	17.9%
3	イオン 阿児店	4	14.3%
4	柴原商店	2	7.1%
5	まるじん本舗	2	7.1%
6	移動販売	2	7.1%
7	PLANT 志摩店	1	3.6%
8	ファミリーマート志摩浜島店	1	3.6%
9	八百竹商店	1	3.6%
10	ドン・キホーテ伊勢店	1	3.6%
11	ディスカウントドラッグコスモス鶴方野田店	1	3.6%
12	ココカラファイン阿児店	1	3.6%
13	移動スーパーはじ丸	1	3.6%
14	スーパーセンタートライアル伊勢店	1	3.6%
合計		28	100.0%

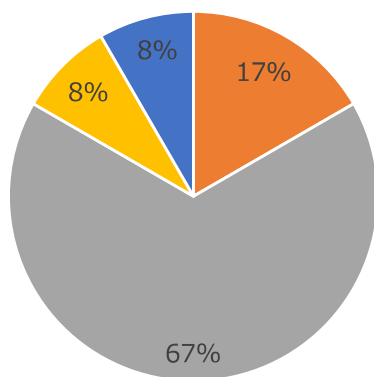
※同一施設で3件以上の場合に左図に反映

1-1. 買い物

(2) 買い物頻度

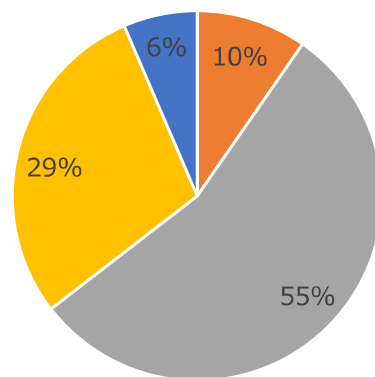
● 自動車等以外で移動する方は、「週に1～2日」の買い物頻度が低く、自動車等で移動する方と比較して、買い物頻度は総じて低い。

①自動車等で移動する方



(N=12)

②自動車等以外で移動する方



(N=31)

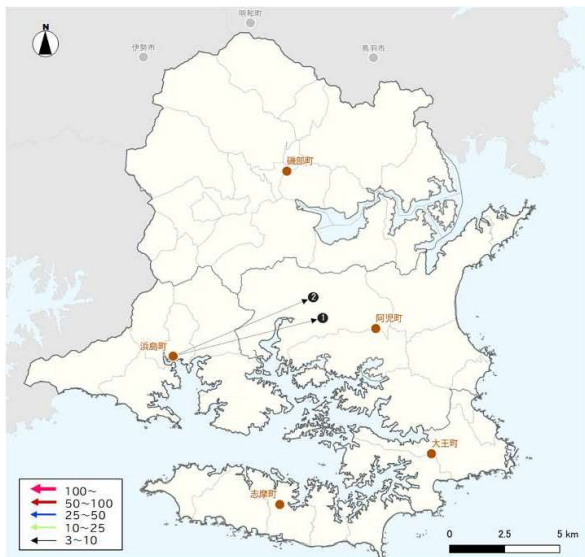
凡例： ほぼ毎日 週に3～4日 週に1～2日 1か月に数日 その他 未回答

1-2. 通院

(1) 通院先

- 通院先は、阿児地域が中心となっている。

①自動車等で移動する方



順位	施設名	回答件数	割合
1	近藤医院	6	33.3%
2	県立志摩病院	4	22.2%
3	斎木内科	2	11.1%
4	うえむら整形外科	1	5.6%
5	おかむらクリニック	1	5.6%
6	たのうえ眼科	1	5.6%
7	日比クリニック	1	5.6%
8	宮村眼科	1	5.6%
9	中條眼科志摩分院	1	5.6%
合計		18	100.0%

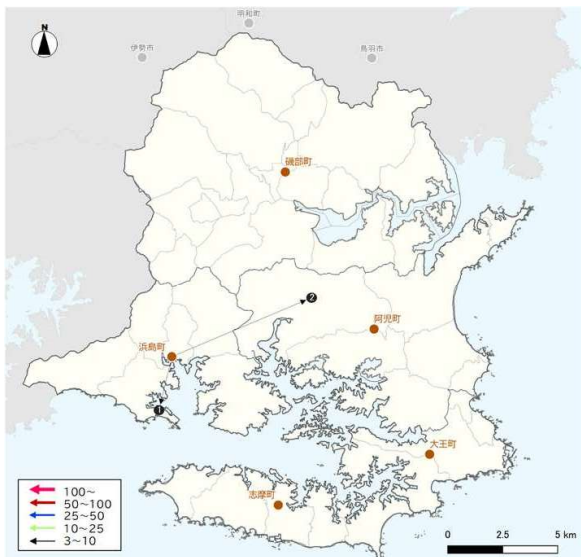
※同一施設で3件以上の場合に左図に反映

1-2. 通院

(1) 通院先

- 通院先は、浜島地域を中心に阿児地域となっており、自動車等で移動する方よりも移動範囲が限定的

②自動車等以外で移動する方



順位	施設名	回答件数	割合
1	在宅・総合診療スマイルクリニック	6	24.0%
2	県立志摩病院	3	12.0%
3	おかむらクリニック	2	8.0%
4	中瀬外科胃腸科	2	8.0%
5	別當クリニック	2	8.0%
6	斎木内科	2	8.0%
7	市立浜島診療所	2	8.0%
8	志摩市立国民健康保険浜島診療所	1	4.0%
9	鶴飼耳鼻咽喉科・アレルギー科	1	4.0%
10	近藤医院	1	4.0%
11	西岡記念セントラルクリニック	1	4.0%
12	宮村眼科	1	4.0%
13	中條眼科志摩分院	1	4.0%
合計		25	100.0%

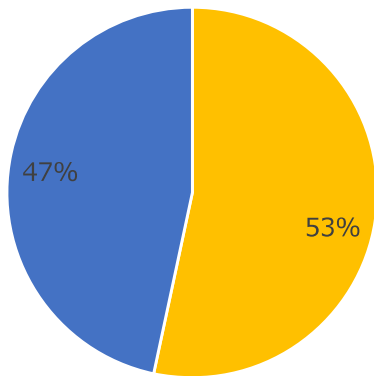
※同一施設で3件以上の場合に左図に反映

1-2. 通院

(2) 通院頻度

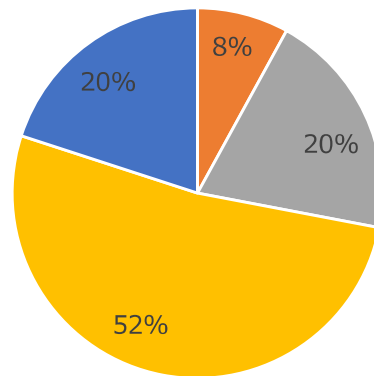
● 自動車等以外で移動する方は、「週1～2日」や「週3～4日」の通院頻度で通院している方がおり、自動車等で移動する方と比較し、通院頻度が高い。

①自動車等で移動する方



(N=15)

②自動車等以外で移動する方



(N=25)

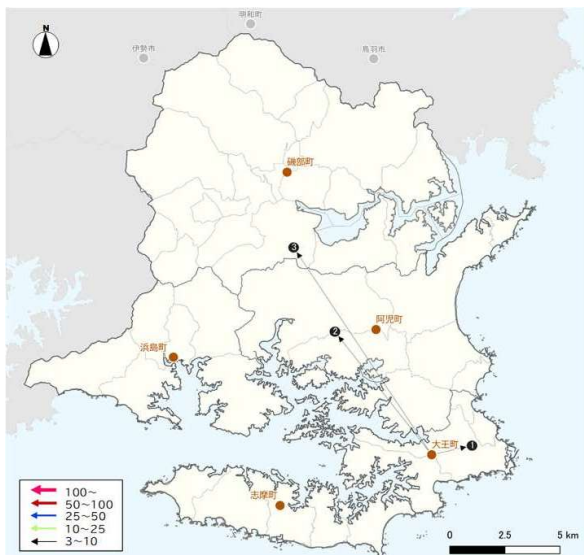
凡例： ■ ほぼ毎日 ■ 週に3～4日 ■ 週に1～2日 ■ 1か月に数日 ■ その他 ■ 未回答

2-1. 買い物

(1) 買い物先

● 買い物先は、大王地域を中心に阿児地域又は志摩地域に広がっている。

①自動車等で移動する方



順位	施設名	回答件数	割合
1	ぎゅーとら 波切店	6	35.3%
2	イオン 阿児店	3	17.6%
3	PLANT 志摩店	3	17.6%
4	ぎゅーとらラプリー志摩店	2	11.8%
5	ぎゅーとら ラプリー鵜方店	2	11.8%
6	移動販売	1	5.9%
合計		17	100.0%

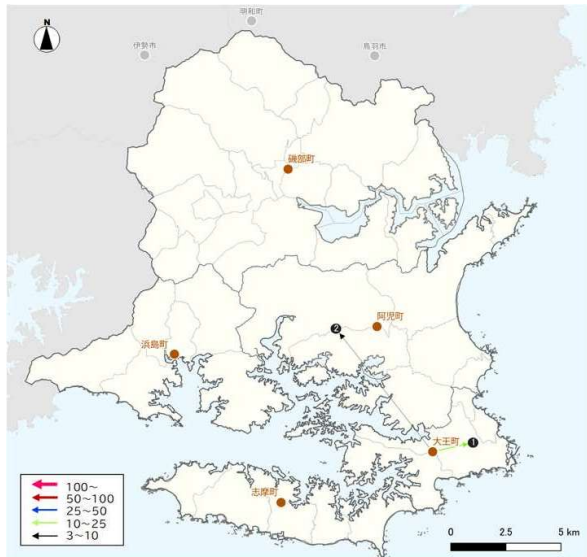
※同一施設で3件以上の場合に左図に反映

2-1. 買い物

(1) 買い物先

- 買い物先は、大王地域を中心に阿児地域等に広がっている。

②自動車等以外で移動する方



順位	施設名	回答件数	割合
1	ぎゅーとら 波切店	12	52.2%
2	イオン 阿児店	3	13.0%
3	移動販売	3	13.0%
4	PLANT 志摩店	2	8.7%
5	ぎゅーとら ラブリー鶴方店	1	4.3%
6	岡村とうふ(有限会社岡村)	1	4.3%
7	魚徳商店	1	4.3%
合計		23	100.0%

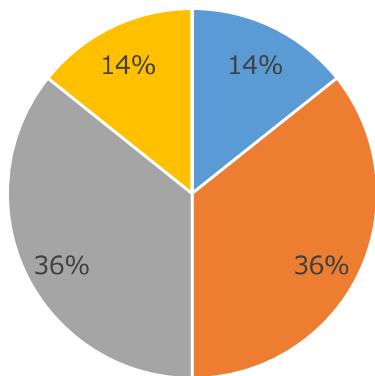
※同一施設で3件以上の場合に左図に反映

2-1. 買い物

(2) 買い物頻度

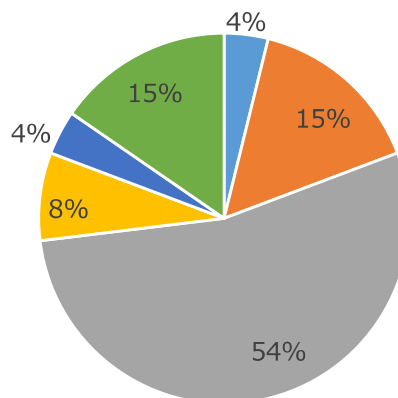
- 自動車等以外で移動する方は、「週に3～4日」の買い物頻度が低く、自動車等で移動する方と比較して、買い物頻度は総じて低い。

①自動車等で移動する方



(N=14)

②自動車等以外で移動する方



(N=26)

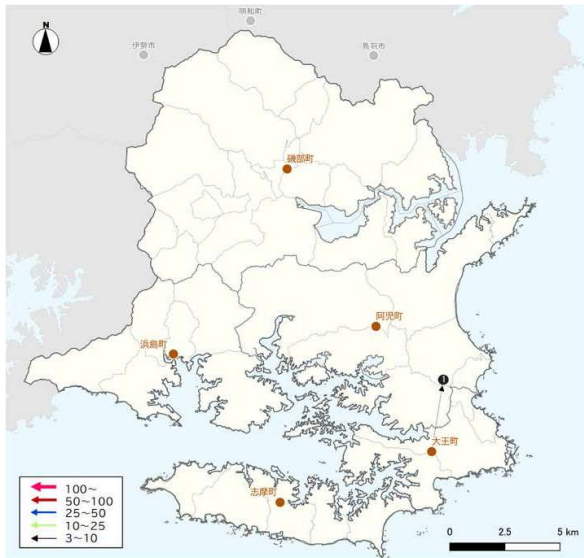
凡例： ほぼ毎日 週に3～4日 週に1～2日 1か月に数日 その他 未回答

2-2. 通院

(1) 通院先

- 通院先は、阿児地域を中心に大王地域等となっている。

①自動車等で移動する方



順位	施設名	回答件数	割合
1	わき内科クリニック	5	45.5%
2	国民健康保険志摩市民病院	1	9.1%
3	いしがみ整形外科	1	9.1%
4	林クリニック	1	9.1%
5	伊勢赤十字病院	1	9.1%
6	高橋歯科医院	1	9.1%
7	和気医院	1	9.1%
合計		11	100.0%

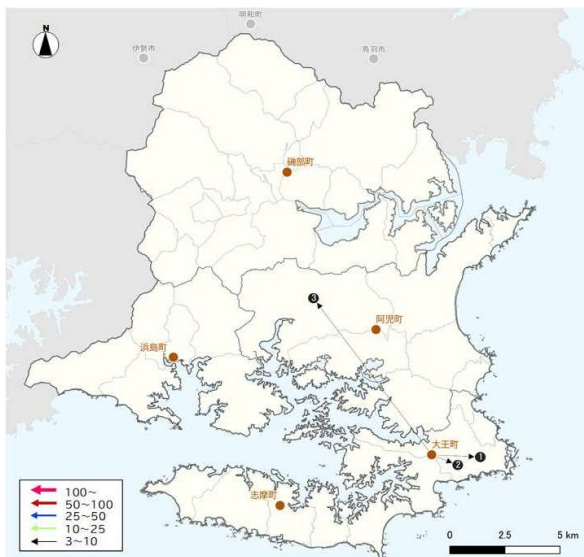
※同一施設で3件以上の場合に左図に反映

2-2. 通院

(1) 通院先

- 通院先は、大王地域を中心に阿児地域等となっており、自動車等で移動する方と比較して、移動範囲は限定的

②自動車等以外で移動する方



順位	施設名	回答件数	割合
1	あがわ医院	5	26.3%
2	国民健康保険志摩市民病院	4	21.1%
3	県立志摩病院	3	15.8%
4	わき内科クリニック	2	10.5%
5	たのうえ眼科	1	5.3%
6	和気医院	1	5.3%
7	中井歯科医院	1	5.3%
8	伊勢赤十字病院	1	5.3%
9	おかむらクリニック	1	5.3%
合計		19	100.0%

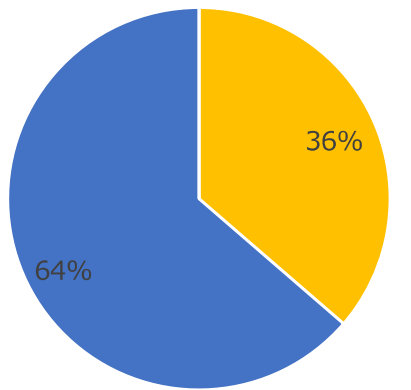
※同一施設で3件以上の場合に左図に反映

2-2. 通院

(2) 通院頻度

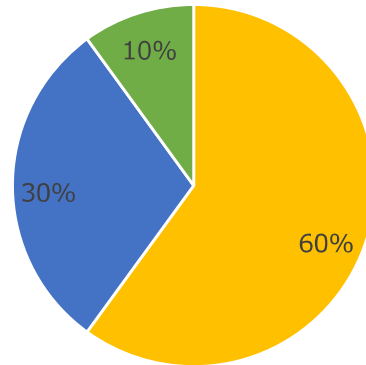
● 自動車等で移動する方と自動車等以外で移動する方で通院頻度に大きな差はないと思われる。

①自動車等で移動する方



(N=11)

②自動車等以外で移動する方



(N=20)

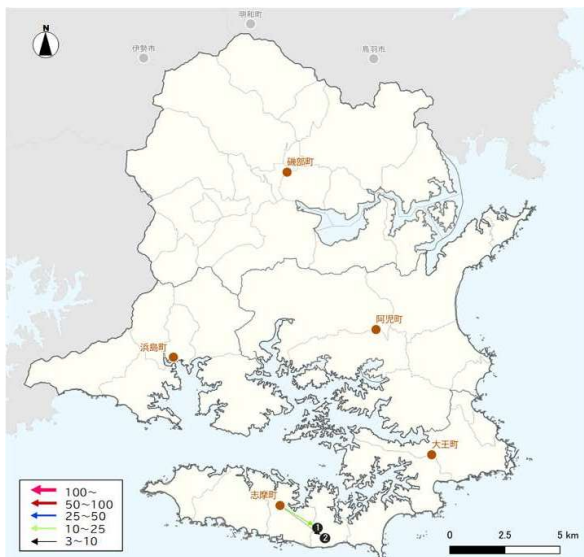
凡例： ■ ほぼ毎日 ■ 週に3~4日 ■ 週に1~2日 ■ 1か月に数日 ■ その他 ■ 未回答

3-1. 買い物

(1) 買い物先

● 買い物先は、志摩地域が中心となっている。

①自動車等で移動する方



順位	施設名	回答件数	割合
1	ぎゅーとらラプリー志摩店	15	68.2%
2	コメリハード&グリーン志摩店	3	13.6%
3	ぎゅーとら ラプリー鵜方店	1	4.5%
4	イオン 阿児店	1	4.5%
5	PLANT 志摩店	1	4.5%
6	磯一商店	1	4.5%
合計		22	100.0%

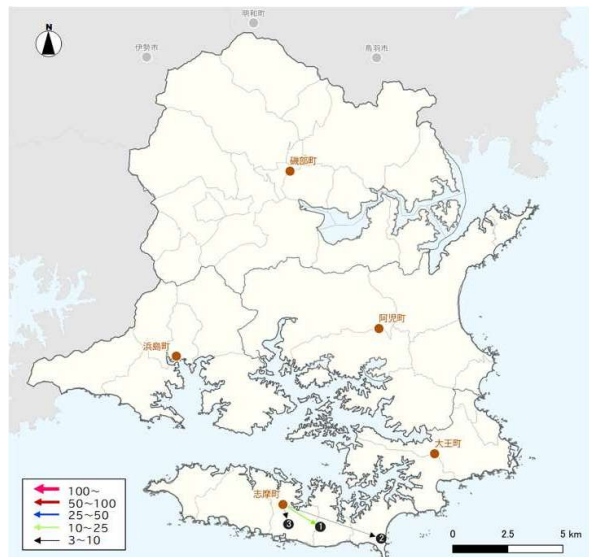
※同一施設で3件以上の場合に左図に反映

3-1. 買い物

(1) 買い物先

- 買い物先は、志摩地域が中心となっている。

②自動車等以外で移動する方



順位	施設名	回答件数	割合
1	ぎゅーとらラプリー志摩店	20	54.1%
2	五十鈴商店	4	10.8%
3	ヤダヤ	3	8.1%
4	ぎゅーとら ラプリー鶴方店	2	5.4%
5	磯一商店	2	5.4%
6	イオン 阿児店	1	2.7%
7	コメリハード&グリーン志摩店	1	2.7%
8	西岡商店	1	2.7%
9	クスリのアオキ布施田店	1	2.7%
10	ココカラファイン志摩店	1	2.7%
11	移動販売	1	2.7%
合計		37	60.0%

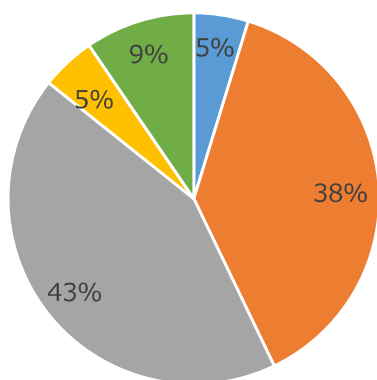
※同一施設で3件以上の場合に左図に反映

3-1. 買い物

(2) 買い物頻度

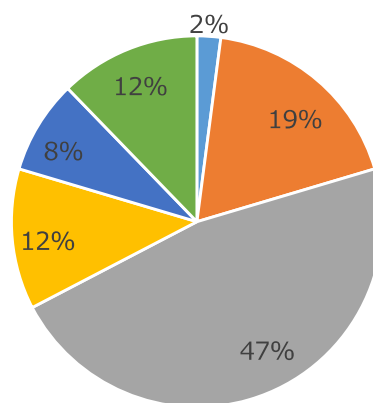
- 自動車等以外で移動する方は、「週に3～4日」の買い物頻度が低いことから、自動車等で移動する方と比較し、自動車等以外で移動する方の買い物頻度は、総じて低い。

①自動車等で移動する方



(N=21)

②自動車等以外で移動する方



(N=49)

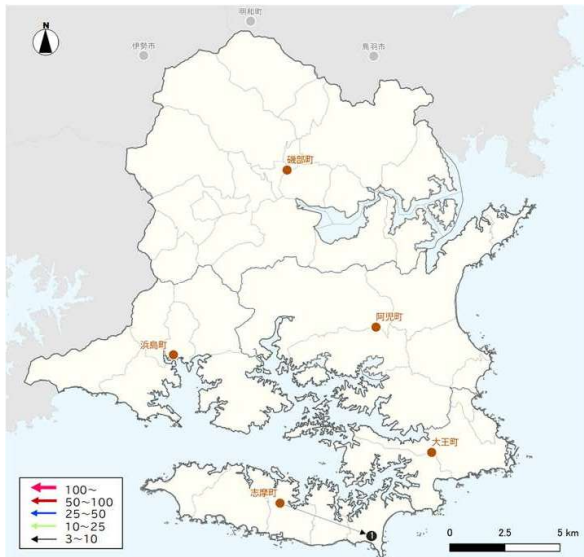
凡例： ほぼ毎日 週に3～4日 週に1～2日 1か月に数日 その他 未回答

3-2. 通院

(1) 通院先

- 通院先は、志摩地域が中心となっている。

①自動車等で移動する方



順位	施設名	回答件数	割合
1	山本クリニック	3	21.4%
2	井上医院	2	14.3%
3	宮村眼科	2	14.3%
4	県立志摩病院	2	14.3%
5	鍋島医院	2	14.3%
6	志摩市立前島診療所	1	7.1%
7	中條眼科志摩分院	1	7.1%
8	伊勢赤十字病院	1	7.1%
合計		14	100.0%

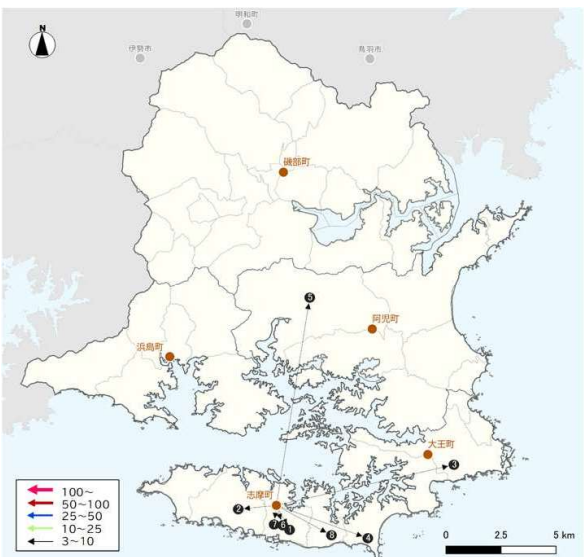
※同一施設で3件以上の場合に左図に反映

3-2. 通院

(1) 通院先

- 通院先は、志摩地域を中心に大王地域や阿児地域等に広がっている。

②自動車等以外で移動する方



順位	施設名	回答件数	割合
1	志摩市立前島診療所	7	16.3%
2	井上医院	6	14.0%
3	国民健康保険志摩市民病院	5	11.6%
4	山本クリニック	4	9.3%
5	県立志摩病院	4	9.3%
6	鍋島歯科医院	4	9.3%
7	鍋島医院	3	7.0%
8	松井医院	3	7.0%
9	伊勢赤十字病院	2	4.7%
10	宮村眼科	1	2.3%
11	わき内科クリニック	1	2.3%
12	中條眼科志摩分院	1	2.3%
13	大山歯科クリニック	1	2.3%
14	西田歯科クリニック	1	2.3%
合計		43	100.0%

※同一施設で3件以上の場合に左図に反映

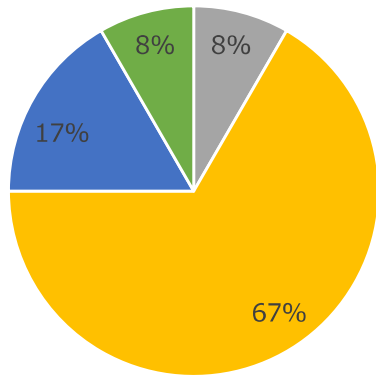


3-2. 通院

(2) 通院頻度

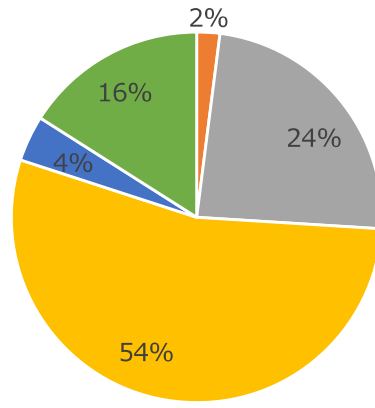
● 自動車等以外で移動する方は、自動車等で移動する方と比較し、「週に1～2日」の通院頻度が高く、通院頻度は総じて高い。

①自動車等で移動する方



(N=12)

②自動車等以外で移動する方



(N=50)

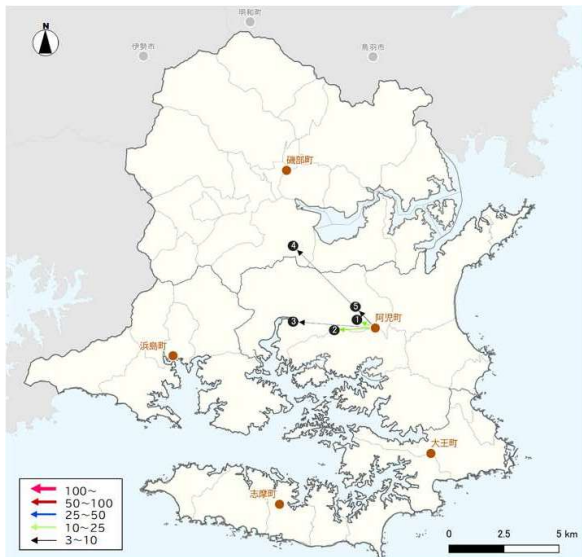
凡例： ■ ほぼ毎日 ■ 週に3～4日 ■ 週に1～2日 ■ 1か月に数日 ■ その他 ■ 未回答

4-1. 買い物

(1) 買い物先

● 買い物先は、阿児地域が中心となっている。

①自動車等で移動する方



順位	施設名	回答件数	割合
1	ぎゅーとら ラブリー鶴方店	11	31.4%
2	イオン 阿児店	11	31.4%
3	マックスバリュ鶴方店	5	14.3%
4	PLANT 志摩店	3	8.6%
5	ディスカウントドラッグコスモス鶴方野田店	3	8.6%
6	ココカラファイン阿児店	1	2.9%
7	移動販売	1	2.9%
合計		35	100.0%

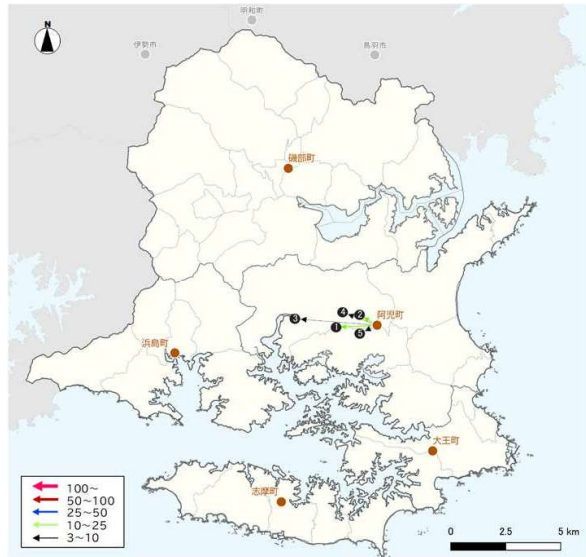
※同一施設で3件以上の場合に左図に反映

4-1. 買い物

(1) 買い物先

● 買い物先は、阿児地域が中心となっている。自動車等で移動する方と比較して買い物先の移動範囲に大きな差はない。

②自動車等以外で移動する方



順位	施設名	回答件数	割合
1	イオン 阿児店	23	34.3%
2	ぎゅーとら ラブリー鶴方店	17	25.4%
3	マックスバリュ鶴方店	6	9.0%
4	コープステーション鶴方	3	4.5%
5	精肉ひき田	3	4.5%
6	移動販売	3	4.5%
7	ファミリーマート 志摩国府の浜店	2	3.0%
8	山み	2	3.0%
9	三重外湾漁業協同組合	2	3.0%
10	コメリハード&グリーン鶴方店	1	1.5%
11	ローソン志摩鶴方西店	1	1.5%
12	しろごしや	1	1.5%
13	ディスカウントドラッグコスモス鶴方野田店	1	1.5%
14	ローソン志摩総合庁舎前店	1	1.5%
15	丸義商店	1	1.5%
合計		67	100.0%

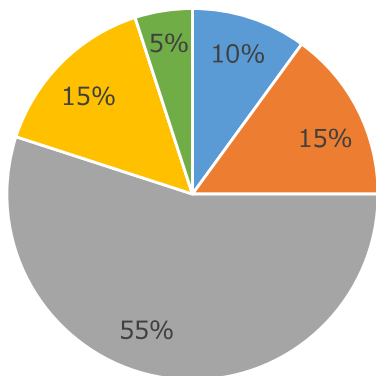
※同一施設で3件以上の場合に左図に反映

4-1. 買い物

(2) 買い物頻度

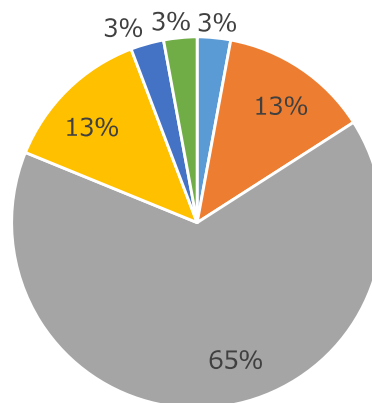
● 自動車等で移動する方と自動車等以外で移動する方で、買い物頻度に大きな差はない。

①自動車等で移動する方



(N=20)

②自動車等以外で移動する方



(N=69)

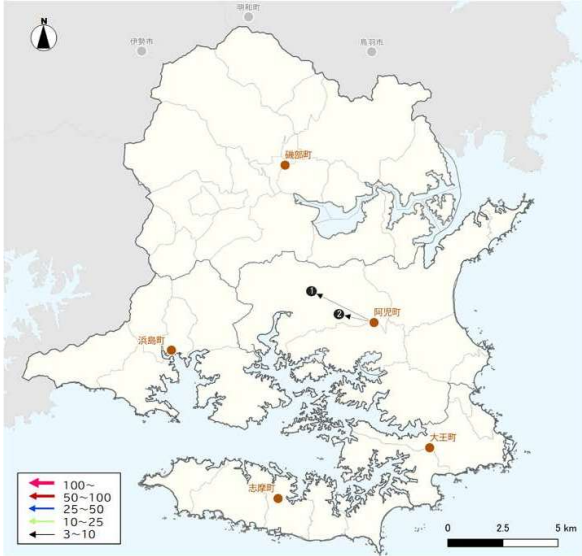
凡例： ■ ほぼ毎日 ■ 週に3~4日 ■ 週に1~2日 ■ 1か月に数日 ■ その他 ■ 未回答

4-2. 通院

(1) 通院先

- 通院先は、阿児地域が中心となっている。

①自動車等で移動する方



順位	施設名	回答件数	割合
1	県立志摩病院	5	31.3%
2	服部内科	3	18.8%
3	おかむらクリニック	2	12.5%
4	伊勢赤十字病院	2	12.5%
5	池田ファミリークリニック	1	6.3%
6	近藤医院	1	6.3%
7	市立伊勢総合病院	1	6.3%
8	三重ハートセンター	1	6.3%
合計		16	100.0%

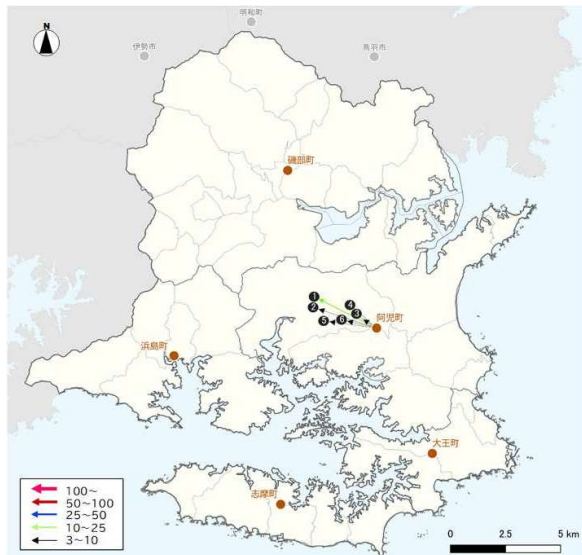
※同一施設で3件以上の場合に左図に反映

4-2. 通院

(1) 通院先

- 通院先は、阿児地域が中心となっている。

②自動車等以外で移動する方



順位	施設名	回答件数	割合
1	県立志摩病院	11	21.6%
2	斎木内科	7	13.7%
3	おかむらクリニック	5	9.8%
4	いしがみ整形外科	4	7.8%
5	近藤医院	4	7.8%
6	服部内科	4	7.8%
7	国民健康保険志摩市民病院	2	3.9%
8	尾崎内科	2	3.9%
9	中村医院	2	3.9%
10	西岡記念セントラルクリニック	2	3.9%
11	谷奥医院	1	2.0%
12	たのうえ眼科	1	2.0%
13	中瀬外科胃腸科	1	2.0%
14	林クリニック	1	2.0%
15	宮村眼科	1	2.0%
16	伊勢赤十字病院	1	2.0%
17	関岡クリニック	1	2.0%
18	はね歯科医院	1	2.0%
合計		51	100.0%

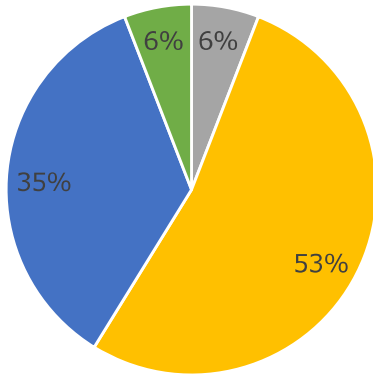
※同一施設で3件以上の場合に左図に反映

4-2. 通院

(2) 通院頻度

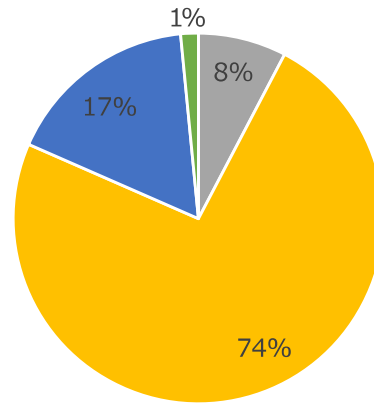
● 自動車等で移動する方と自動車等以外で移動する方で、通院頻度に大きな差はない。

①自動車等で移動する方



(N=17)

②自動車等以外で移動する方



(N=65)

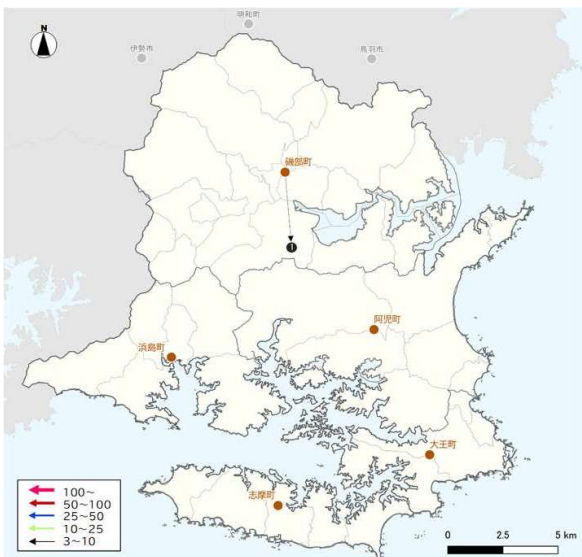
凡例： ■ ほぼ毎日 ■ 週に3~4日 ■ 週に1~2日 ■ 1か月に数日 ■ その他 ■ 未回答

5-1. 買い物

(1) 買い物先

● 買い物先は、磯部地域を中心となっている。

①自動車等で移動する方



順位	施設名	回答件数	割合
1	PLANT 志摩店	5	55.6%
2	イオン 阿見店	2	22.2%
3	マックスバリュ鶴方店	1	11.1%
4	ぎゅーとら五ヶ所店	1	11.1%
合計		9	100.0%

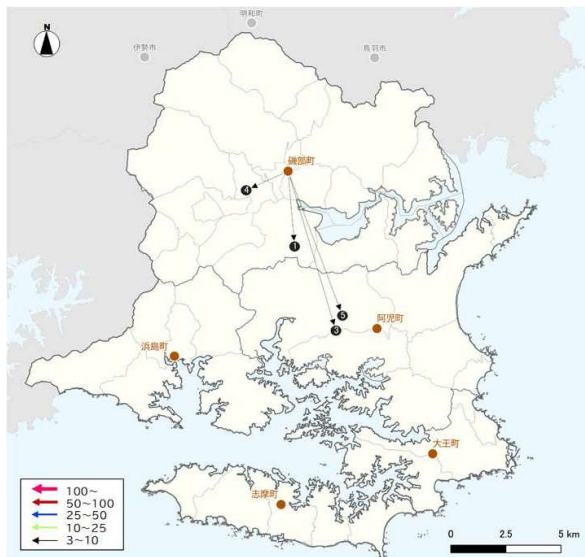
※同一施設で3件以上の場合に左図に反映

5-1. 買い物

(1) 買い物先

- 買い物先は、磯部地域を中心に阿児地域となっている。

②自動車等以外で移動する方



順位	施設名	回答件数	割合
1	PLANT 志摩店	6	19.4%
2	移動販売	5	16.1%
3	イオン 阿児店	4	12.9%
4	恵みの郷志摩海道	4	12.9%
5	コープステーション鶴方	3	9.7%
6	ぎゅーとら ラブリー鶴方店	2	6.5%
7	ローソン志摩磯部店	2	6.5%
8	ファミリーマート志摩磯部店	2	6.5%
9	山本ストアー	2	6.5%
10	三重外湾漁業協同組合	1	3.2%
合計		31	100.0%

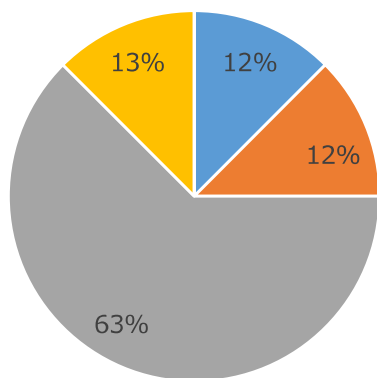
※同一施設で3件以上の場合に左図に反映

5-1. 買い物

(2) 買い物頻度

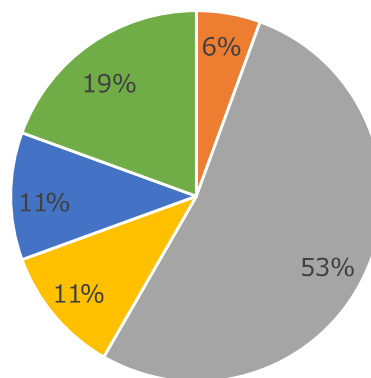
- 自動車等以外で移動する方は、「週に1～2日」の買い物頻度が低く、自動車等で移動する方と比較して、買い物頻度は総じて低い。

①自動車等で移動する方



(N=8)

②自動車等以外で移動する方



(N=36)

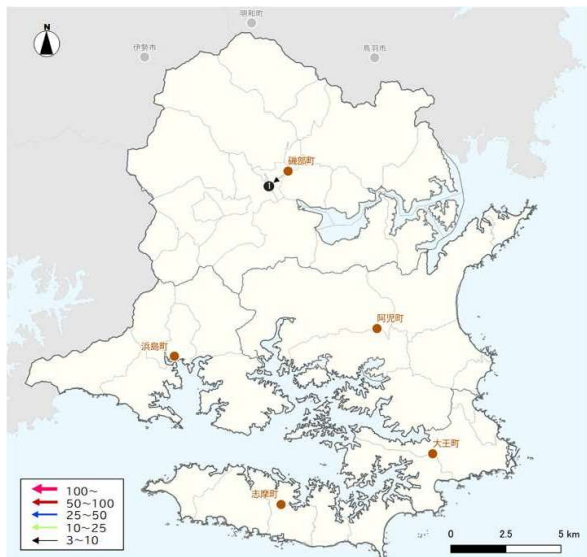
凡例： ■ ほぼ毎日 ■ 週に3~4日 ■ 週に1~2日 ■ 1か月に数日 ■ その他 ■ 未回答

5-2. 通院

(1) 通院先

- 通院先は、磯部地域が中心となっている。

①自動車等で移動する方



順位	施設名	回答件数	割合
1	西岡記念セントラルクリニック	4	40.0%
2	おかむね医院	2	20.0%
3	おかむらクリニック	1	10.0%
4	県立志摩病院	1	10.0%
5	中條眼科志摩分院	1	10.0%
6	三重ハートセンター	1	10.0%
合計		10	100.0%

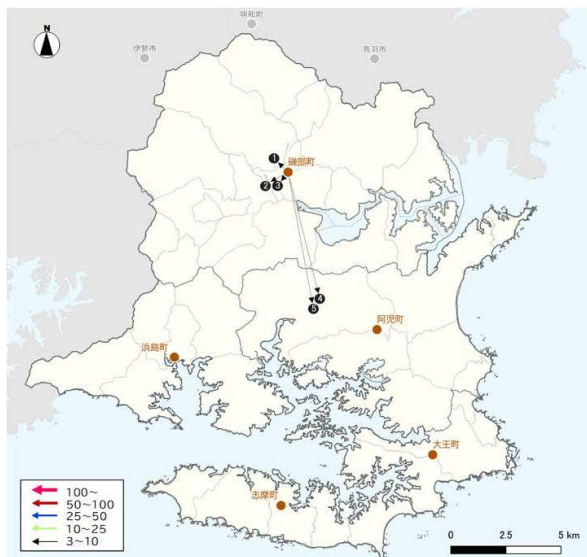
※同一施設で3件以上の場合に左図に反映

5-2. 通院

(1) 通院先

- 通院先は、磯部地域を中心に阿児地域となっている。

②自動車等以外で移動する方



順位	施設名	回答件数	割合
1	おかむね医院	6	20.0%
2	西岡記念セントラルクリニック	5	16.7%
3	日比クリニック	5	16.7%
4	県立志摩病院	4	13.3%
5	齋木内科	3	10.0%
6	伊勢赤十字病院	2	6.7%
7	山崎整形外科	2	6.7%
8	いしがみ整形外科	1	3.3%
9	三重ハートセンター	1	3.3%
10	中條眼科志摩分院	1	3.3%
合計		30	100.0%

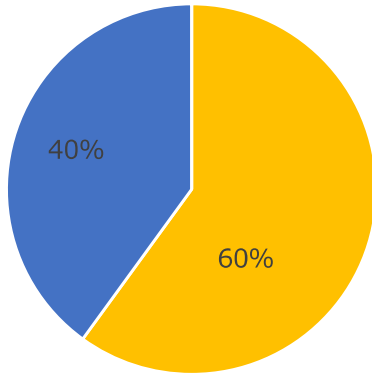
※同一施設で3件以上の場合に左図に反映

5-2. 通院

(2) 通院頻度

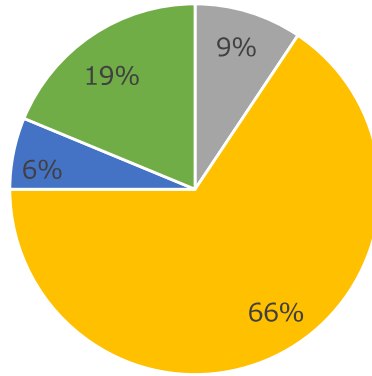
● 自動車等で移動する方と自動車等以外で移動する方で通院頻度に大きな差はない。

①自動車等で移動する方



(N=10)

②自動車等以外で移動する方



(N=32)

凡例： ■ ほぼ毎日 ■ 週に3~4日 ■ 週に1~2日 ■ 1か月に数日 ■ その他 ■ 未回答

# 公共交通の利用者ヒアリング調査結果 路線バス

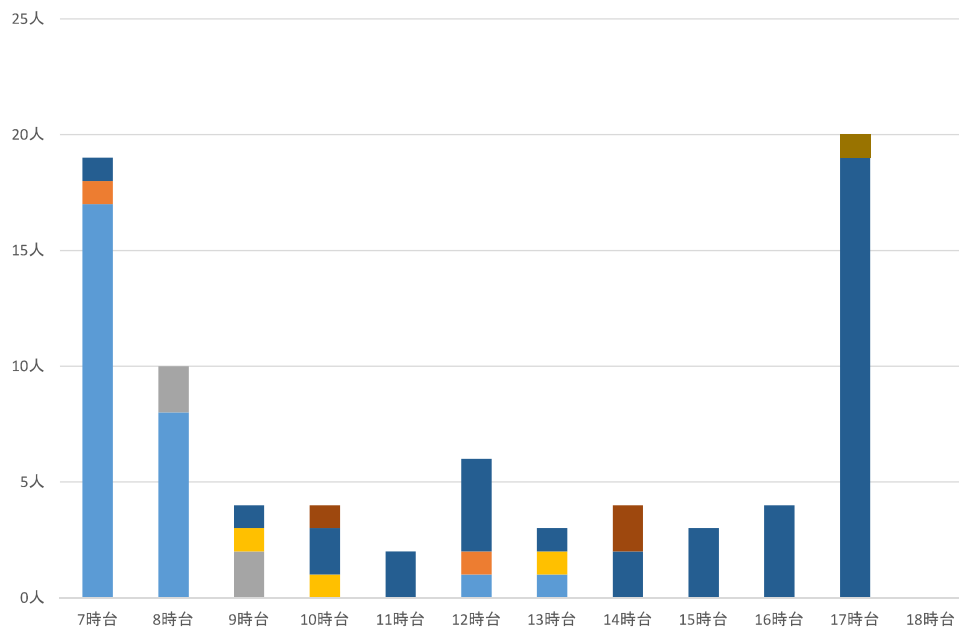
## 1. 御座線の利用のされ方等

公共交通の利用者ヒアリング調査

### 1-1. 平日

#### (1) 時間帯別利用目的

- 主に通学目的で利用される傾向があり、日中時間帯は通院又は買い物等を中心に利用される傾向



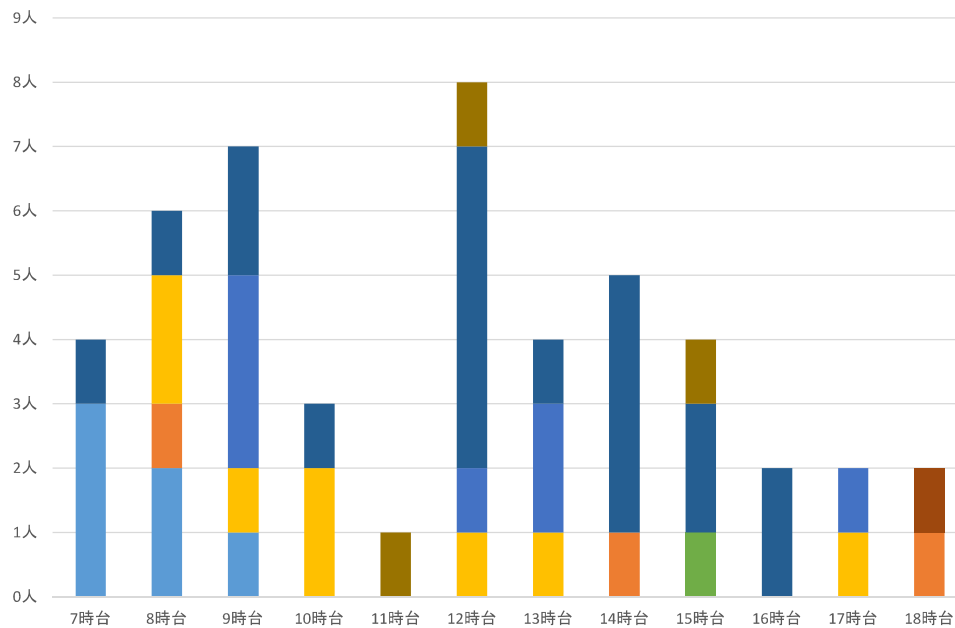
凡例： 通学 通勤 通院 買い物・食事 広域移動 親族・友人宅訪問 帰宅 娯楽 宿泊施設 その他



1-2. 休日

(1) 時間帯別利用目的

- 主に買い物・食事目的で利用される傾向があり、その他には広域移動（市外への移動）又は通学（部活）で利用される傾向



凡例： 通学 通勤 通院 買い物・食事 広域移動 親族・友人宅訪問 帰宅 娯楽 宿泊施設 その他

2

1-3. 行先施設

- 行先施設は、平日と休日ともに県立水産高等学校が最も多くなっている。

① 平日の行先施設

施設名	件数
県立水産高等学校	18
イオン阿児店	2
宮村眼科	2
志摩地中海村	2
志摩中学校	2
皇学館大学	1
国民健康保険志摩市民病院	1

② 休日の行先施設

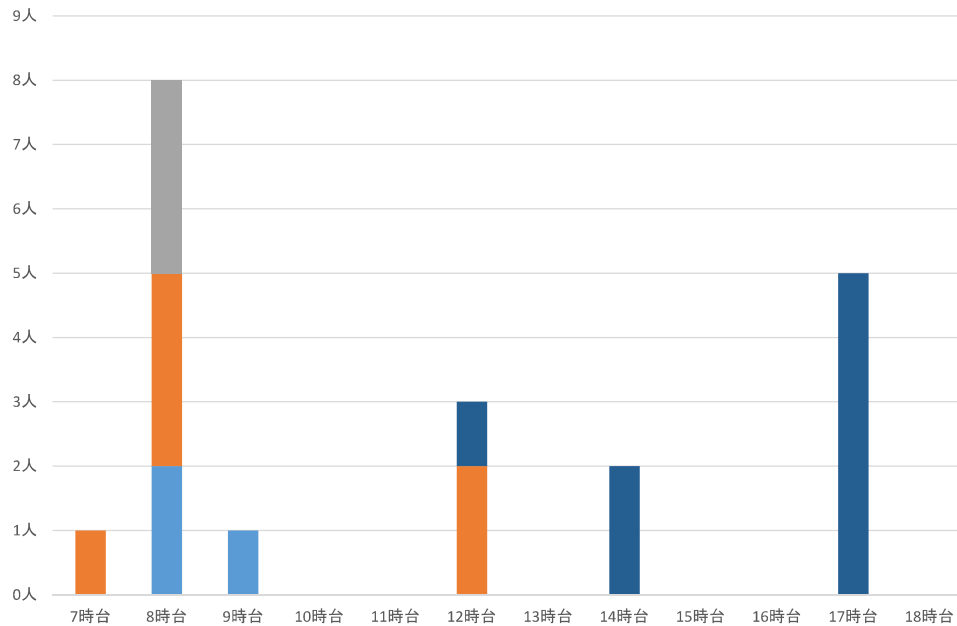
施設名	件数
県立水産高等学校	5
イオン阿児店	2
ぎゅーとらラプリー鶴方店	1
ぎゅーとらラプリー志摩店	1
じゅんやん（食事）	1
ボールボカン（バッティングセンター）	1

3

2-1. 平日

(1) 時間帯別利用目的

- 主に通勤目的で利用される傾向があり、その他には通学又は通院で利用される傾向



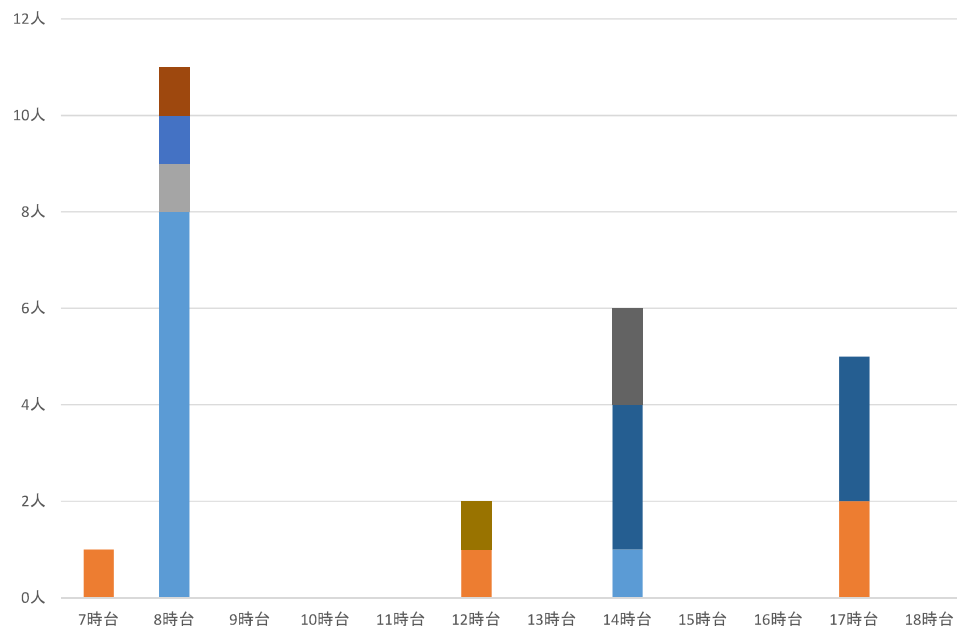
凡例： 通学 通勤 通院 買い物・食事 広域移動 親族・友人宅訪問 帰宅 娯楽 宿泊施設 その他

4

2-2. 休日

(1) 時間帯別利用目的

- 主に通学目的で利用される傾向があり、その他には通勤や宿泊施設への移動で利用される傾向



凡例： 通学 通勤 通院 買い物・食事 広域移動 親族・友人宅訪問 帰宅 娯楽 宿泊施設 その他

5

2-3. 行先施設

- 行先施設は、平日は県立志摩病院と皇学館大学であり、休日は皇学館大学が最も多くなっている。

①平日の行先施設

施設名	件数
県立志摩病院	3
皇学館大学	3

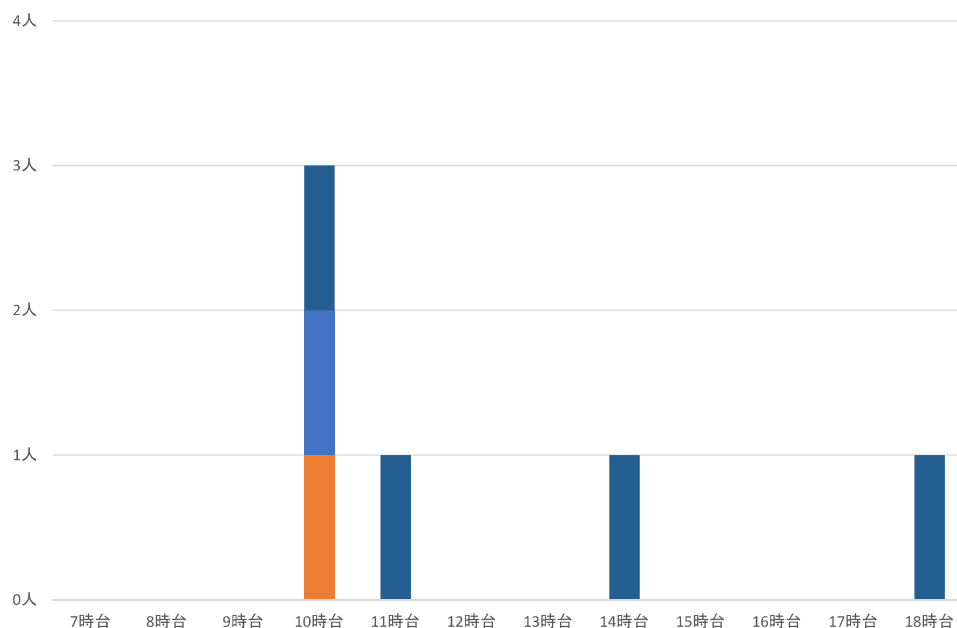
②休日の行先施設

施設名	件数
皇学館大学	3
県立宇治山田商業高等学校	1

3-1. 平日

(1)時間帯別利用目的

- 主に通勤目的や広域移動（市外への移動）で利用される傾向



凡例： 通学 通勤 通院 買い物・食事 広域移動 親族・友人宅訪問 帰宅 娯楽 宿泊施設 その他

3-2. 休日

(1)時間帯別利用目的

- 主に通勤目的で利用される傾向



凡例： 通学 通勤 通院 買い物・食事 広域移動 親族・友人宅訪問 帰宅 娯楽 宿泊施設 その他

8

3-3. 行先施設

- 行先施設は、平日は伊勢神宮であり、休日は施設を特定できなかったため、該当なし。

①平日の行先施設

施設名	件数
伊勢神宮	1

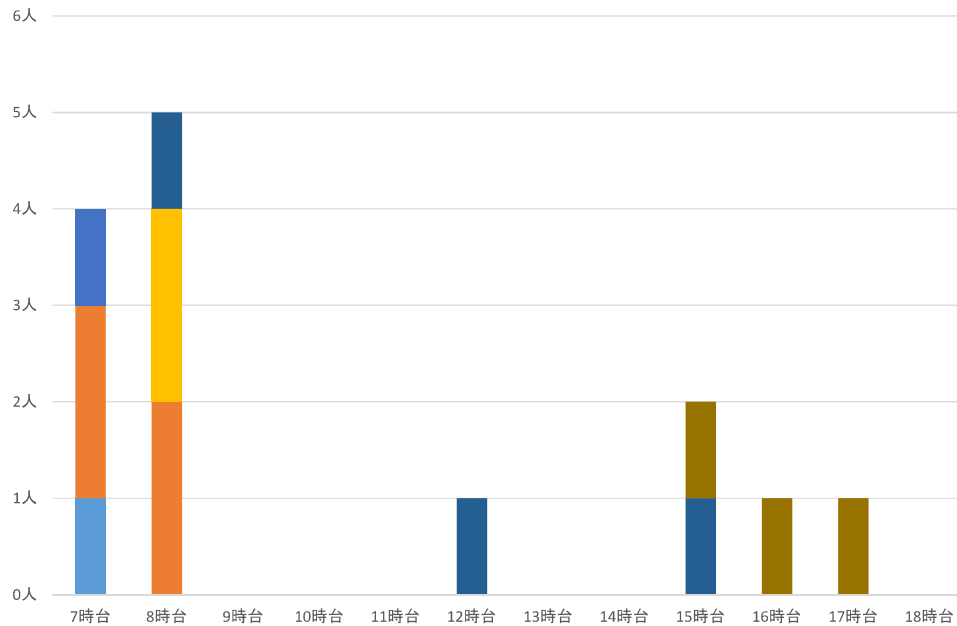
②休日の行先施設

施設名	件数
該当なし	

4-1. 平日

(1) 時間帯別利用目的

- 主に通勤目的で利用される傾向があり、その他には買い物・食事や通学又は広域移動（市外への移動）で利用される傾向



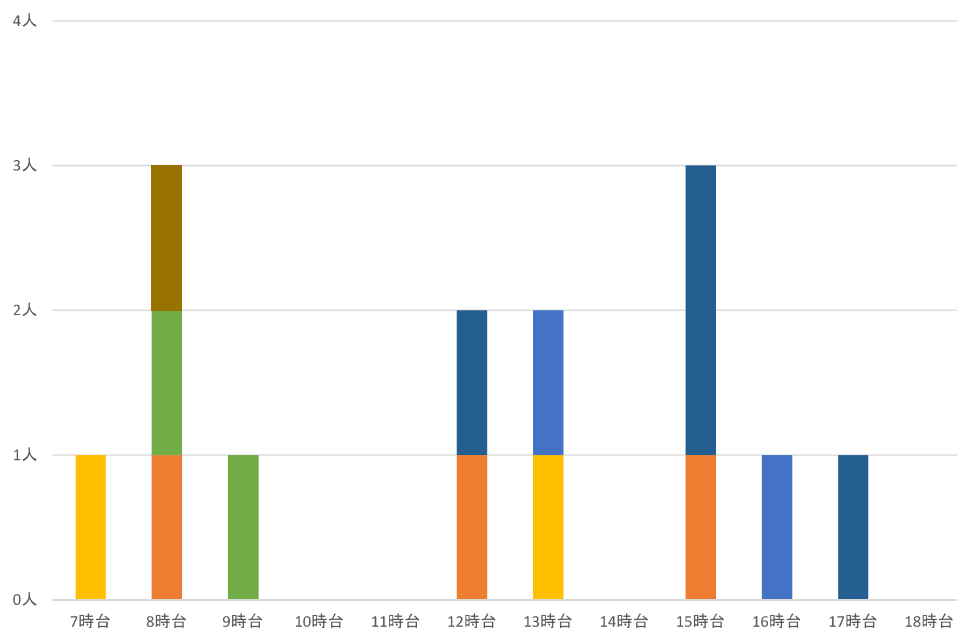
凡例： 通学 通勤 通院 買い物・食事 広域移動 親族・友人宅訪問 帰宅 娯楽 宿泊施設 その他

10

4-2. 休日

(1) 時間帯別利用目的

- 主に通勤目的で利用される傾向があり、その他には買い物・食事や広域移動（市外への移動）又は親族・友人宅への訪問で利用される傾向



凡例： 通学 通勤 通院 買い物・食事 広域移動 親族・友人宅訪問 帰宅 娯楽 宿泊施設 その他

11

4-3. 行先施設

- 行先施設は、平日と休日ともにイオン阿児店が最も多くなっている。

①平日の行先施設

施設名	件数
イオン阿児店	2
志摩豊和苑	1

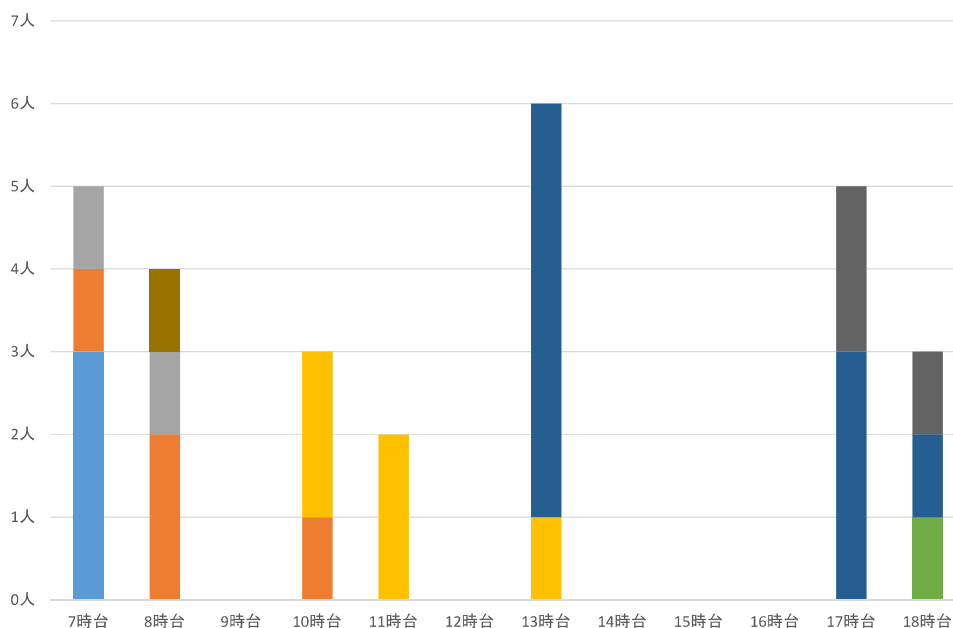
②休日の行先施設

施設名	件数
イオン阿児店	1

5-1. 平日

(1)時間帯別利用目的

- 日中時間帯を中心に買い物・食事で利用される傾向があり、その他に多様な目的（通勤、通学、通院、宿泊施設への移動）に利用されている傾向

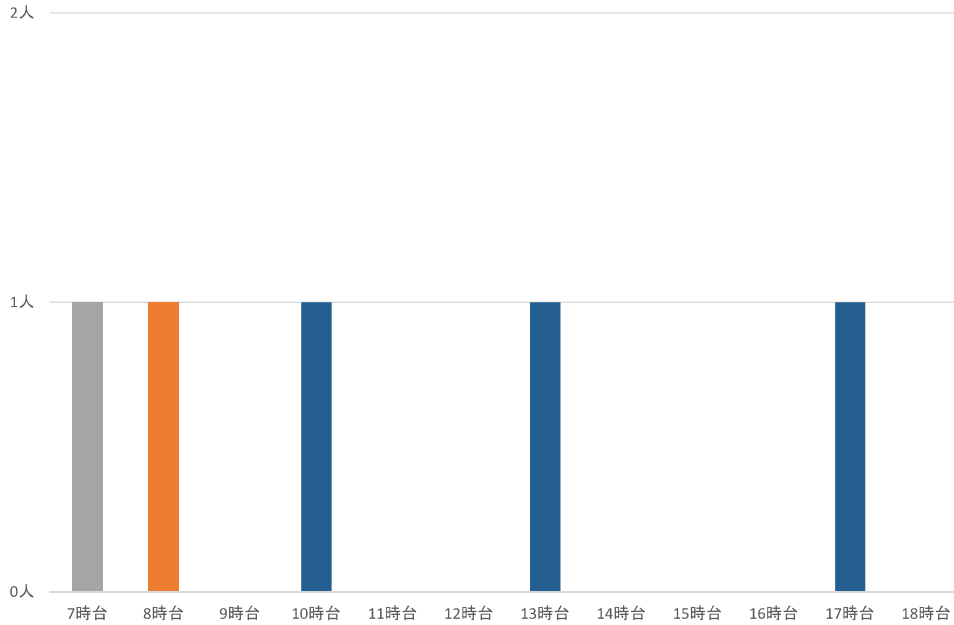


凡例： 通学 通勤 通院 買い物・食事 広域移動 親族・友人宅訪問 帰宅 娯楽 宿泊施設 その他

5-2. 休日

(1) 時間帯別利用目的

- 主に通勤や通院目的で利用される傾向



凡例： 通学 通勤 通院 買い物・食事 広域移動 親族・友人宅訪問 帰宅 娯楽 宿泊施設 その他

5-3. 行先施設

- 行先施設は、平日はイオン阿児店であり、休日は特定できた施設がなかったため該当なし。

① 平日の行先施設

施設名	件数
イオン阿児店	2
ソフトバンク鶴方店	1

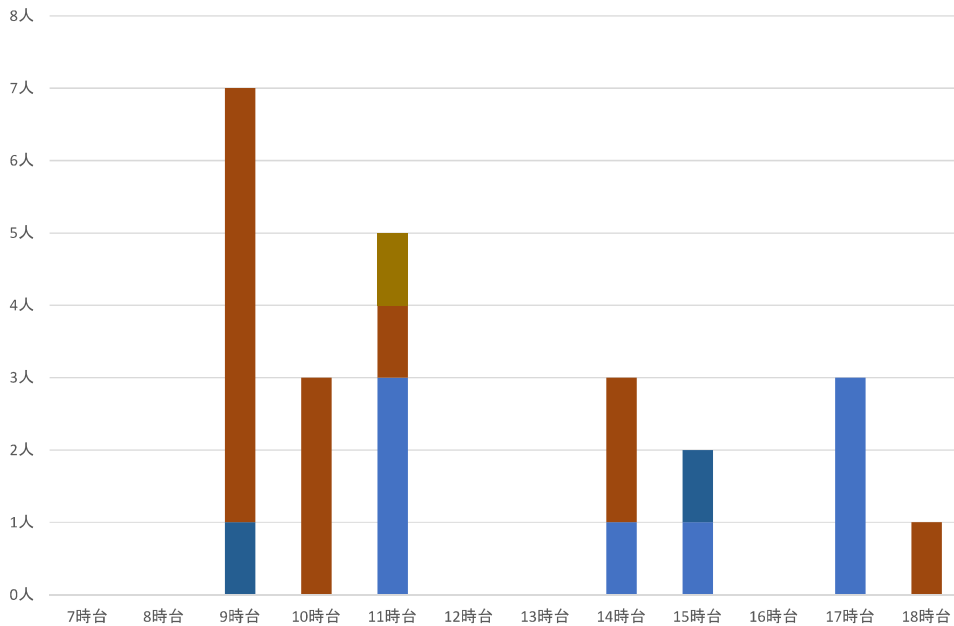
② 休日の行先施設

施設名	件数
該当なし	

6-1. 平日

(1) 時間帯別利用目的

- 主に娯楽施設への移動目的で利用される傾向があり、その他には広域移動（市外への移動）で利用される傾向



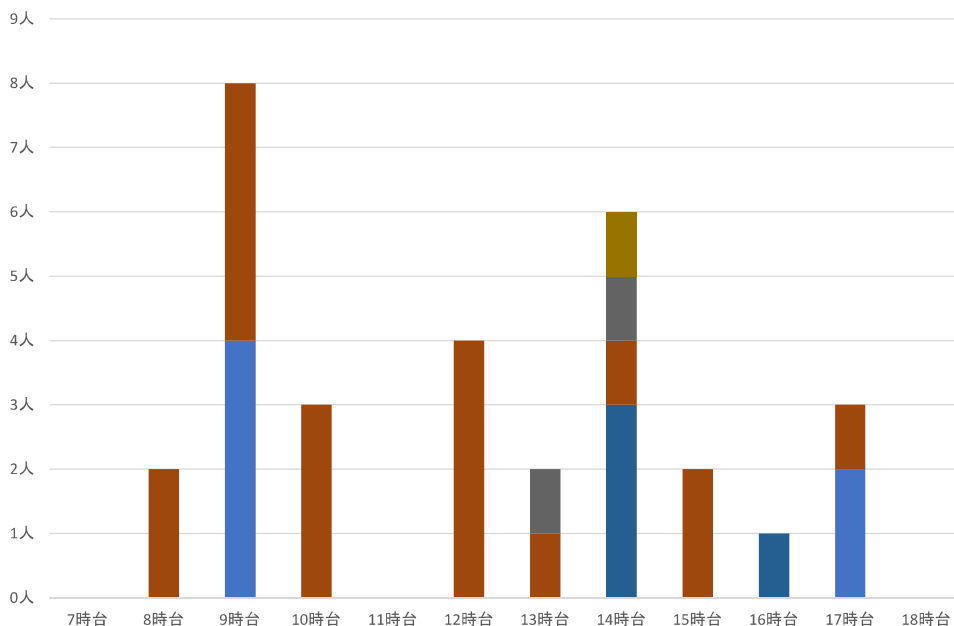
凡例： 通学 通勤 通院 買い物・食事 広域移動 親族・友人宅訪問 帰宅 娯楽 宿泊施設 その他

16

6-2. 休日

(1) 時間帯別利用目的

- 主に娯楽施設への移動目的で利用される傾向があり、その他には広域移動（市外への移動）又は宿泊施設への移動で利用される傾向



凡例： 通学 通勤 通院 買い物・食事 広域移動 親族・友人宅訪問 帰宅 娯楽 宿泊施設 その他

17



## 6-3. 行先施設

- 行先施設は、平日と休日ともに志摩スペイン村が最も多くなっている。

## ①平日の行先施設

施設名	件数
志摩スペイン村	11

## ②休日の行先施設

施設名	件数
志摩スペイン村	17
伊勢神宮	2
鳥羽水族館	1

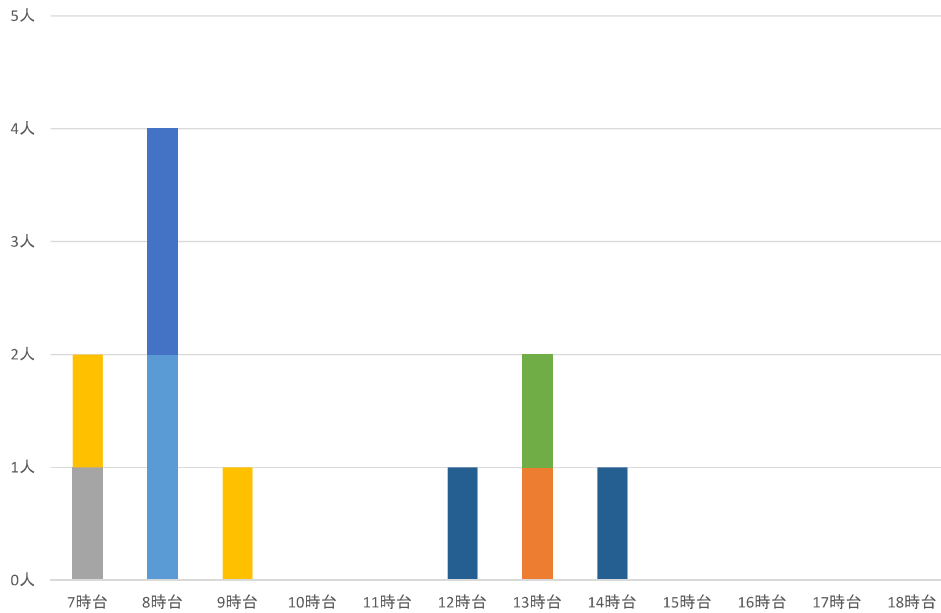
資料 2

公共交通の利用者ヒアリング調査  
定期船

1-1. 全数(平日)

(1) 時間帯別利用目的

- 定期船は全体では、通学や買い物等の他、観光等にも利用されており、多様な目的で利用されている傾向



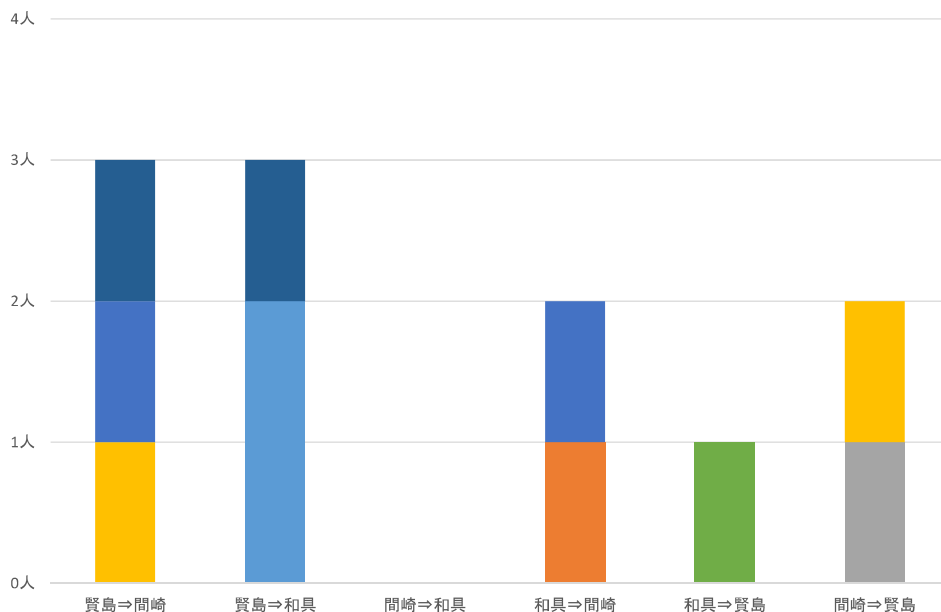
凡例： 通学 業務 通院 買い物 郵便局 広域移動 観光

1

1-2. 全数(平日)

(2) 航路別利用目的

- 定期船は全体では、通学や買い物等の他、観光等にも利用されており、多様な目的で利用されている傾向



凡例： 通学 業務 通院 買い物 郵便局 広域移動 観光

2

## 1-3. 全数(平日)

## (3)行先施設

- 定期船は全体では、通学や買い物等の他、観光等にも利用されており、多様な目的で利用されている傾向

施設名	件数
郵便局	4
県立水産高等学校	2
もやい	1
真珠の里	1

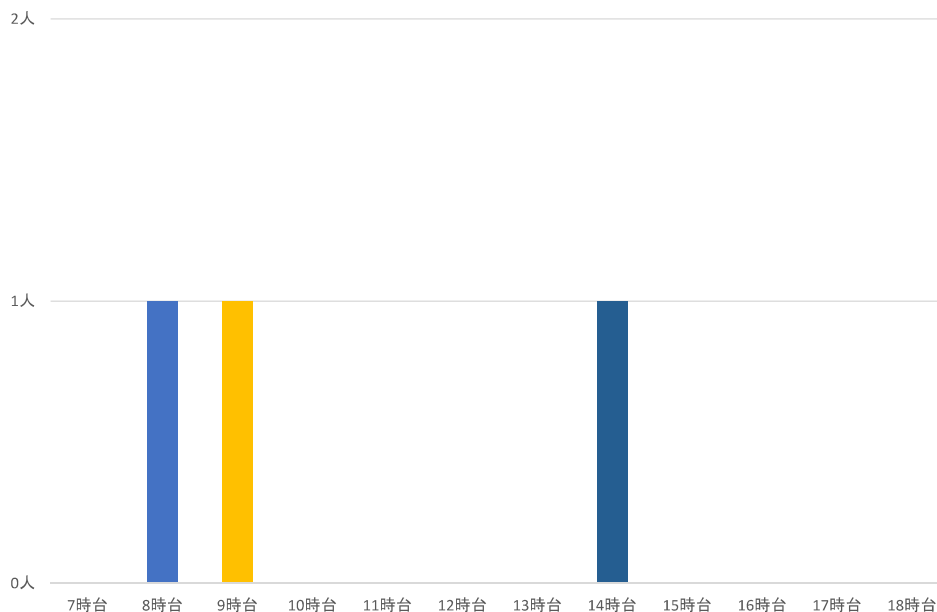
3

## 2. 定期船の利用のされ方等

## 2-1. 賢島⇒間崎(平日)

## (1)時間帯別利用目的

- 買い物・郵便局への移動・観光目的で利用される傾向



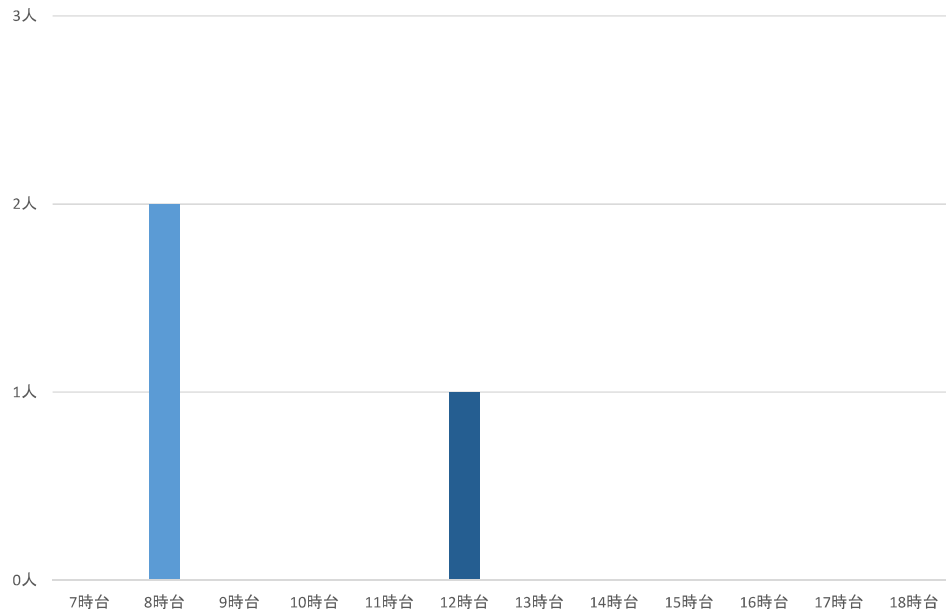
凡例：■ 通学 ■ 業務 ■ 通院 ■ 買い物 ■ 郵便局 ■ 広域移動 ■ 観光

4

## 2-2. 賢島⇒和具(平日)

## (1)時間帯別利用目的

- 通学・観光目的で利用される傾向



凡例：■ 通学 ■ 業務 ■ 通院 ■ 買い物 ■ 郵便局 ■ 広域移動 ■ 観光

5

## 2-3. 間崎⇒和具(平日)

## (1)時間帯別利用目的

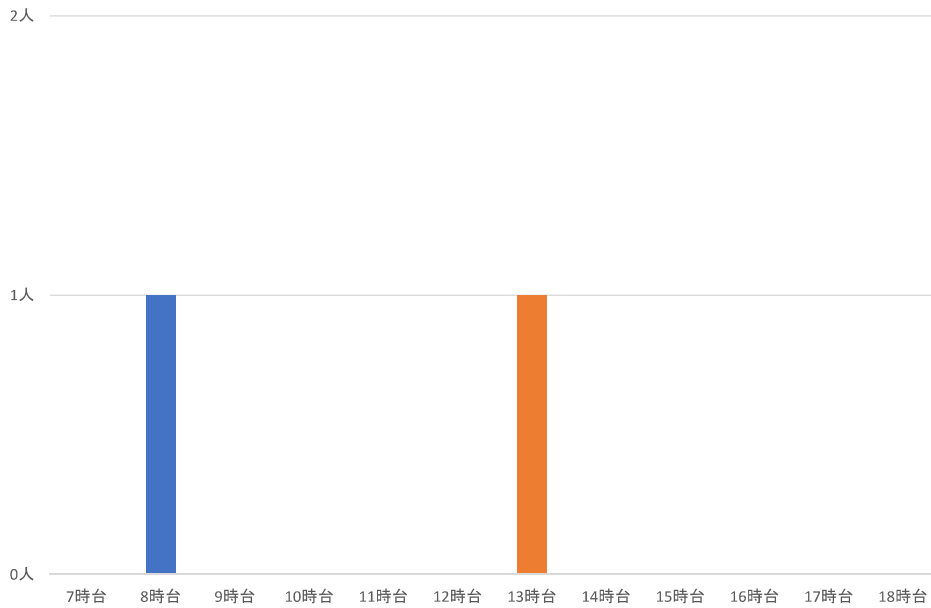
- 調査サンプルなし

6

2-4. 和具⇒間崎(平日)

(1)時間帯別利用目的

- 郵便局への移動・業務目的で利用される傾向



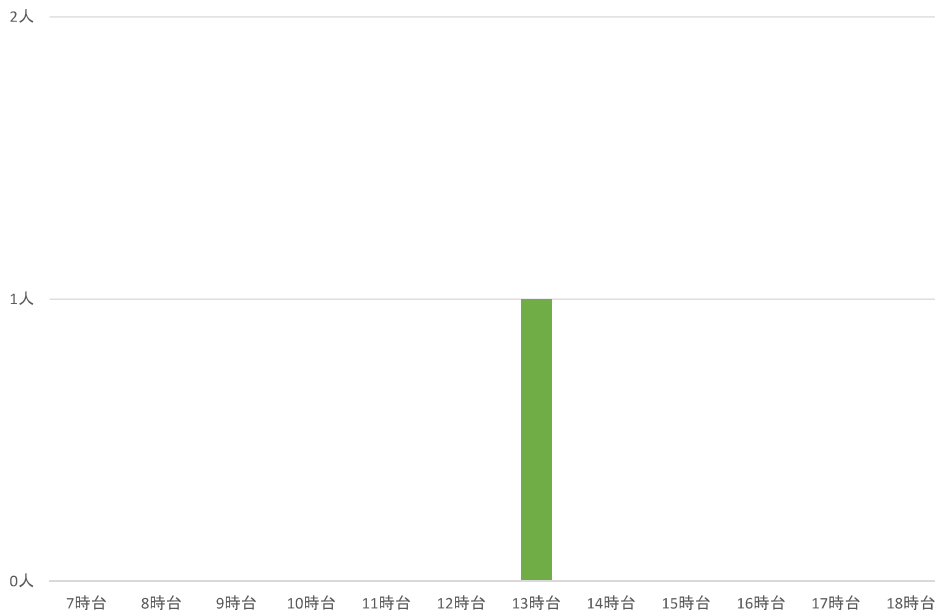
凡例：■ 通学 ■ 業務 ■ 通院 ■ 買い物 ■ 郵便局 ■ 広域移動 ■ 観光

7

2-5. 和具⇒賢島(平日)

(1)時間帯別利用目的

- 広域移動（市外への移動）で利用される傾向



凡例：■ 通学 ■ 業務 ■ 通院 ■ 買い物 ■ 郵便局 ■ 広域移動 ■ 観光

8

2-6. 間崎⇒賢島(平日)

(1)時間帯別利用目的

- 買い物・通院目的で利用される傾向



凡例： ■ 通学 ■ 業務 ■ 通院 ■ 買い物 ■ 郵便局 ■ 広域移動 ■ 観光