



広報

しお



特集

防災意識を高めよう！

2009

11

Vol.111

防災意識を高めよう！

平成21年度 総合防災訓練を 開催

とき 9月27日(日)
ところ 浜島町大矢浜

東海・東南海・南海地震を想定した、志摩市総合防災訓練が浜島町大矢浜をメイン会場に開催されました。今年は開催地が浜島町内ということで、「津波対策」「孤立対策」を重点的な訓練項目として、19団体の参加により全18プログラムが行われました。

同時に市内各地の分散会場では、各自治会による防災訓練・避難訓練も実施され、6千人以上が参加しました。

また、当日は、職員参集メールシステムを使った参集訓練が行われ、市役所・最寄りの支所へ参集しました。

今年は伊勢湾台風来襲から50年を迎える年であるため、地震災害を想定した防災訓練と並行して、浜島生涯学習センターでは当時の浜島町の被害状況を収めた写真展示を行いました。

浜島地区自治会連合会による バケツリレーと水消火器の 初期消火



大規模災害時には交通網の寸断などにより救助機関到着の遅れが考えられるため、自主防災組織の存在が重要となります。

臨時救護所でのトリアージ・ 応急処置訓練

志摩消防署の救急隊によるトリアージの後、テント内で応急処置訓練が行われました。※トリアージとは症状に応じて患者を選別し、治療を行う優先順位をつけることです。



ブロック塀からの救助訓練

浜島地区自治会連合会と消防団による、倒壊ブロック塀から被災者を救出する訓練が行われました。カージャッキで地面とブロック塀の間に隙間を作り、角材を使って一気にブロック塀を持ち上げます。

(表紙写真)

閉じ込められた被災者を救助する 陸上自衛隊

被災車両や、倒壊した家屋から救助を行い、救助された

被災者は救急車で臨時救護所へ運ばれました。



各防災機関が互いに連携をとり合った訓練として、日本赤十字社の医療班を鳥羽海上保安部の巡視艇で海上輸送を行う訓練も行いました。



志摩市消防団による放水

市内各地で多発が予想される建物火災に見立て、5つの方面隊により放水訓練を行いました。



また、市内各地の分散会場では、避難訓練や独自の防災訓練を行った地区もありました。

災害に立ち向かうには、「自分たちの町は自分たちで守る」という精神や、「自助・公助・共助」といった考えを理解して、市民と行政が一体となった防災対策を行わなくてはなりません。日ごろから防災意識を高め、さらなる防災・減災に努めましょう。



災害に備えてこれだけは用意しよう！

持ち出し品リスト

いざというときには、ただちに避難が必要なことがあります。そのようなときに備えて、非常持ち出し品を常備しておきましょう。

●非常持ち出し品の準備のポイント●

- 家族1人に1個の持ち出し袋を準備し、ひとつひとつの重量の軽減を図りましょう。
- 半年に一回程度、中身をチェックし期限切れのものを入れ替えましょう。
- 家具の下敷きになり使えなくなる状況を考慮し、数か所に分けて保管しましょう。
- 車の運転中に災害が起きることも考え、車の中にも持ち出し品を準備しましょう。

■懐中電灯

停電、夜間移動時の必需品。軽めのものが便利。予備電池も忘れずに。



■携帯ラジオ

正確な情報を得るためには必要不可欠。予備電池も忘れずに。

■非常用食料

缶詰、カンパン、インスタントラーメン、レトルト食品など。3日分程度は用意したい。

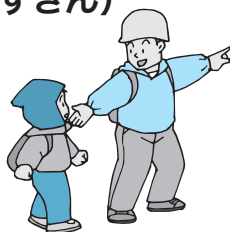


■飲料水

1人1日3リットルを目安として9リットル程度を準備する。スチール缶入り、アルミ缶入り、ペットボトル入りなどがある。

■ヘルメット(防災ずきん)

屋根瓦や看板などの落下物から頭部を守ります。



■通帳類・証書類・印鑑・現金

預金通帳の写し、免許証、保険証の写し、印鑑。また現金は紙幣だけでなく公衆電話用の硬貨も準備しておく。

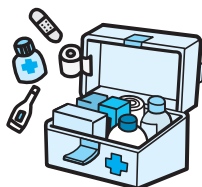


■衣類

下着、上着、靴下、タオルなど。

■救急薬品・衛生用品

ばんそうこう、ガーゼ、包帯、三角巾、マスクなど。
※持病のある人は、常備薬も忘れずに。



■生活用品

ライター（マッチ）、手袋、紙皿、紙コップ、ナイフ、缶切り、栓抜き、ティッシュ、ウエットティッシュ、ビニールシートなど。

■赤ちゃんのいる家庭は

ミルク、哺乳ビン、離乳食、スプーン、オムツ、清浄綿、おんぶひも など



台風18号を 振り返って

今年10月7日～8日、非常に強い勢力の台風18号が当地域を直撃しました。1959年に来襲した伊勢湾台風を連想させる台風でした。

伊勢湾台風は、愛知県、三重県を中心に猛威を振るい、明治以降の自然災害史上で5番目、風水害では最大の犠牲者5098人という、甚大な災害をもたらしました。特に、高潮の被害が顕著でした。

災害対策基本法がこの災害を契機にして制定されるなど、伊勢湾台風は現在の災害対策の原点となっています。また、海岸、河川におけるインフラの増強とともに、台風監視のための気象レーダーの設置など数々の対策が講じられてきました。

伊勢湾台風での被害は、

死者・行方不明者 5098人
住家浸水 363611棟
住家全壊 40838棟



伊勢湾台風被害の様子

強さの階級分け

階 級	最 大 風 速
強い	33m/s 以上～44m/s 未満
非常に強い	44m/s 以上～54m/s 未満
猛烈な	54m/s 以上

大きさの階級分け

階 級	風速 15m/s 以上の半径
大型（大きい）	500km 以上～800km 未満
超大型（非常に大きい）	800km 以上

台風の大きさと強さは、気象庁によると、風速（10分間平均）をもとに台風の「大きさ」と「強さ」を表現します。「大きさ」は「強風域（風速15m/s以上の強い風が吹いているか、地形の影響などがない場合に吹く可能性のある範囲）」の半径で、「強さ」は「最大風速」で区分しています。

さらに、強風域の内側で風速25m/s以上の風が吹いているか、地形の影響などがない場合に吹く可能性のある範囲を暴風域と呼びます。



今回の台風18号でも、日本各地で多大な被害が発生し、志摩市においても屋根瓦の飛散・家屋などの破損、浸水被害や土砂崩れ、風倒木による道路障害、広範囲の停電など被害は発生しましたが、生命にかかわる被害はありませんでした。

突然襲ってくる地震とは違い、大雨や台風は予測ができます。テレビやラジオなどで最新情報を入手し、十分な準備・対策をおこなうようにしましょう。また、台風などがやってくる直前に慌てて準備をしなくてもいいように、日ごろから対策をたてておきましょう。

風水害に備えよう



大雨や強風が予想されたら、テレビやラジオなどの正しい情報を確認してください。とくに警報や注意報、台風などの動きに注意！

市役所からの避難勧告・避難指示が出された場合は速やかに避難してください。

屋根【日常的に】瓦やトタンのヒビ割れ、ずれなどを確認。**【災害前に】**アンテナはしっかり固定されているか。

屋外の設置物【災害前に】プロパンガスのボンベの固定・看板などの補強・物干し竿の土台を倒しておく。

ベランダ【災害前に】物干し竿、洗濯物、植木鉢などを屋内へ移動する。

雨どいなど【日常的に】落ち葉や土砂がつかまってないか点検しておく。

窓ガラス【日常的に】ヒビ割れ、ゆりみ、ガタつきなどを確認。**【災害前に】**雨戸を立てたり、外から板でふさぐ。

その他【日常的に】断水に備えて飲料水を確保・停電に備えて懐中電灯やろうそくの準備・地域の危険箇所・避難所を確認し、家族で話し合いをしておく。**【災害前に】**水に濡らしたくないもの（畳・家電製品など）はなるべく高い階へ移動させる。・浸水対策として、土のうや水のう、シートを用意しておく。

安全チェック!!身のまわりの安全対策はできてますか??

普段身近な場所も、地震が起きれば予想外の危険が出てきます。危険なところをチェックして、しっかり地震対策をしましょう。

家の周囲

ブロック塀

- ☐ ひび割れ、崩れ → 修理
- ☐ 高さ → 2.2m以下に
- ☐ 基礎、控え壁、鉄筋はしっかりしているか → 補強

屋根瓦・アンテナ

- ☐ 不安定、破損 → 修理

ベランダ

- ☐ 植木鉢、物干し竿の落下 → 片付け、場所替え



家の中

キッチン

- ☐ 食器棚、冷蔵庫の転倒 → 固定（L字金具や転倒防止板）
- ☐ 食器類の散乱 → 扉止めを付ける
- ☐ 食器棚のガラス → フィルムや粘着テープを貼る

居間

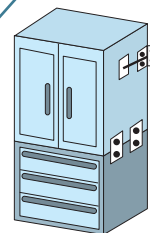
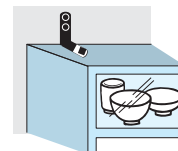
- ☐ テレビや花びんなど重い物の落下 → 低いところへ固定して置く
- ☐ ピアノの転倒 → 滑り止め、壁へ固定など

寝室

- ☐ タンスなど家具の転倒 → 固定（大きい家具のない部屋に寝るのが望ましい）

玄関・廊下

- ☐ 避難路の確保 → 物を置かないようにする



もう一度確認しましょう!!

高額介護合算療養費の申請受付

医療と介護の両方のサービスを利用している世帯の負担を軽減する「高額医療・高額介護合算療養費制度」が始まりました。

この制度では、基準日（7月31日）の世帯内で同一の医療保険別で、一年間に支払った医療保険と介護保険の自己負担を合計し、自己負担限度額を超えた場合、その超えた金額を支給します。

申請受付

基準となる日に加入していた医療保険の窓口へ申請します。

基準日に国民健康保険または、長寿（後期高齢者）医療制度に加入の人は、保険課および各支所で受け付けします。

申請の対象となる場合、国民健康保険加入の人は、11月下旬に、長寿医療制度加入の人は、平成22年1月ごろにお知らせをします。

ただし、次に該当する人には、申請の対象となるお知らせができない場合があります。

◆平成20年4月から平成21年7月末までの間に

●志摩市に転入または志摩市から転出した人

●他の医療保険から移った人（被用

者保険から国民健康保険へ移った人、国民健康保険から長寿医療制度へ移った人など）

◆長寿医療制度に加入している人で、住所地と介護保険の市町が違う人（介護保険住所地特例者）

次の支給要件を参考にして支給の対象となるかどうかご確認ください。具体的な手続きやご不明な点については、お問い合わせください。

支給要件・支給額

毎年8月からその翌年の7月末までの医療保険と介護保険の自己負担をもとに支給額を計算しますが、平成21年度は次のように支給額を計算します。

①平成20年4月から平成21年7月末までに支払った医療保険・介護保険の自己負担が下表の自己負担限度額を超える場合に、その超えた額を支給します。

②平成20年8月から平成21年7月末までの自己負担が、下表のカッコ内の額を超える場合には、その超えた額と①により計算した支給額とを比べ、大きい額を支給します。
（注1）自己負担限度額を超える金額が500円以下の場合、支給対象になりません。

（注2）医療保険と介護保険で、どちらかの負担額が「ゼロ」の場合、支給はありません。

■自己負担限度額（平成20年4月1日～平成21年7月31日）

		国民健康保険 + 介護保険 (70歳未満)	国民健康保険 + 介護保険 (70～74歳未満)	長寿医療制度 + 介護保険
現役並み所得者 (上位所得者)	一	168万円(126万円)	89万円(67万円)	89万円(67万円)
	二	89万円(67万円)	75万円(56万円)	75万円(56万円)
低所得者	II	45万円(34万円)	41万円(31万円)	41万円(31万円)
	I		25万円(19万円)	25万円(19万円)

※（ ）内は、平成20年8月1日～平成21年7月31日の限度額

申請前に他の窓口で手続きが必要な場合があります

平成20年4月から平成21年7月の間で、基準となる日に加入していた医療保険以外に他の保険に加入していた場合や他の市町の医療保険・介護保険に加入していた場合などは、その加入していた保険の窓口にて負担額証明書の交付を受けて、申請書に添付していただく必要があります。

問い合わせ

保険課 ☎44・0213

FAX 44・5260

今月の納税・納付

- 固定資産税 4期
- 国民健康保険税 7期
- 後期高齢者医療保険料 5期

※口座振替の人は、預貯金残高をご確認ください。

納期限 11月30日(月)

市税などの納付に関する相談は...

収税課: ☎44・0212

保険課: ☎44・0213

市税・国保税・介護保険料などを滞納すると あなたの大きな負担に!!

税金や保険料などを滞納すると、延滞金の加算や、財産差押などの滞納処分を受けることがあります。

納付が遅れるほど、滞納した人の負担が大きくなりますので、納期限内の納付をお願いします。

納期限までに払えない...そんな時は早めのご相談を

税の納付相談は 収税課 ☎44・0212

介護認定を受けた人へ 年末調整・確定申告で税の控除を 受けられる証明書を発行します

障害者控除対象者認定

介護保険の要介護認定を受けた人で一定の基準に該当する場合、申請により税法上の障害者控除を受けることができる「障害者控除対象者認定書」を交付します。

対象

平成21年12月31日時点において、介護保険の要介護認定を受けている65歳以上の人で、認知症や身体上の障がいがある一定以上の基準に該当する人（要支援者は除く。）

※要介護認定を受けていても、必ずしも対象になるとは限りません。

※障害者控除が必要でない人、または既に障害者手帳などを持っている人は、申請の必要はありません。

おむつ代の医療費控除

傷病により6か月以上寝たきりのため、おむつが必要と医師が認めた人のおむつ代は、医療費控除の対象となります。そのうち、一定の基準に該当する場合、申請により「おむつに係る費用の医療費控除の確定書」を交付します。

対象

次の①～③のすべてに該当し、一定の基準を満たす人

- ① 要介護・要支援認定を受けている人
- ② 要介護認定を受けた際に作成された主治医意見書において、心身の障がいがある一定の基準に該当する人
- ③ おむつの医療費控除を受けるのが2年目以降の人

※初めておむつの医療費控除を受ける場合は、市ではこの確定書を交付できませんので、医療機関で証明書を発行してもらってください。証明書の用紙は、介護保険課または各支所地域ふくし総合支援センターにあります。

申請方法【両控除共通】

介護保険課または各支所地域ふくし総合支援センター窓口で申請してください。

※障害者控除対象者認定の申請は、必ず対象者の印鑑を持参してください。

結果は、後日通知します。早めに申請してください。

問い合わせ

介護保険課 ☎ 44・0284
FAX 44・5260



給与所得者の個人住民税は 「特別徴収」で納税を

給与所得者の個人住民税（個人市民税＋個人県民税）は、法令により、事業者が給与から特別徴収（天引き）して、給与所得者に代わって市町に納税することになっています。

● 所得税は源泉徴収しているけれど、個人住民税は特別徴収していないということはありませんか？

● 原則として、パート、アルバイトを含むすべての従業員から特別徴収する必要があります。

● 税額の計算は市で行いますので、所得税のように税額の計算や年末調整をする手間はかかりません。

〈従業員の皆さんには次のようなメリットがあります〉

● 納税の手間が省けます。

● 普通徴収が原則4回払いなのに対して、12回払いとなるので、1回あたりの負担が軽くなります。

県と県内全市町では、個人住民税の特別徴収の徹底に取り組んでいます。すべての従業員から特別徴収を行っている事業者などは、特別徴収への切り替えをお願いします。

問い合わせ

課税課 ☎ 44・0211
FAX 44・5260

市税の電子申告(eLTAX)が開始されます

eLTAXとは、地方税に関する手続きをインターネットを利用して行うシステムです。

市では、平成22年1月4日(月)から次の市税に関する電子申告の受け付けを開始します。

対象となる税目

- 個人市民税（給与支払報告書・特別徴収に関する手続き）
- 法人市民税
- 固定資産税（償却資産）

※12月14日(月)以降にeLTAXのホームページから、利用届け出を行ってください。

問い合わせ 課税課 ☎ 44・0211

所得税の青色申告決算等 説明会

11月16日(月) 阿児アリーナ（ベイホール）

11月18日(水) 伊勢市生涯学習センター（いせトピア）
両日とも14:00～16:00

平成20年分の確定申告書を国税電子申告（e-TAX）により提出された人には、平成21年分以降の青色申告決算書などの送付を行いませんのでご了承ください。青色申告決算書などが必要な場合は、国税庁ホームページから出力していただくか、伊勢税務署、または説明会当日に会場でお受け取りください。

問い合わせ 伊勢税務署 ☎ (0596) 28・3191

志摩市の人事行政の運営状況をお知らせします

市の適正な人事運営を確保するため、市職員の任免や給与、勤務条件などの状況をお知らせします。
積極的に情報公開や情報提供を進めることで、市民の皆さんに理解と信頼が得られるよう市政運営を進めていきます。

- 人事行政の運営状況のくわしい内容は、市ホームページでご覧いただくことができます。

総務課 ☎ 44・0201 FAX 44・5252

1. 職員数・給与などの状況

(1) 一般事務職員の級別職員数 平成21年4月1日現在

区分	標準的な職務内容	職員数	構成比
1 級	一般職員	20 人	5.6 %
2 級	一般職員	37	10.3
3 級	係長、一般職員	131	36.5
4 級	課長補佐、係長	61	17.0
5 級	課長補佐、係長	52	14.5
6 級	課長	44	12.2
7 級	部長	14	3.9
計		359	100.0

※志摩市の給与条例に基づく給料表の級区分による職員数です。

※標準的な職務内容とは、それぞれの級に該当する代表的な職を示しています。



(2) 部門別職員数 各年4月1日現在

部門	区 分	職 員 数		対 前 年 増 減 数
		平成20年	平成21年	
一 般 行 政	議 会	6 人	6 人	0 人
	総 務	137	131	△6
	税 務	24	28	4
	農林水産	21	15	△6
	商 工	24	20	△4
	土 木	47	47	△1
	民 生	186	189	3
	衛 生	88	83	△7
	小 計	533	519	△17
教 育		152	147	△6
公 営 企 業 等	病 院	97	93	△4
	水 道	18	16	△2
	下 水 道	7	7	1
	そ の 他	24	31	9
	小 計	146	147	4
合 計		831 [932]	813 [932]	△19 [0]

◎主な増減理由は、業務の見直し・効率化、退職職員の不補充などによる減や地域防災、徴収業務への対応などによる増です。

※職員数は一般職に属する職員数です。教育の人数の中には教育長が含まれています。

※〔 〕内は、条例定数の合計です。

(3) 平均給料月額、平均給与月額、平均年齢

平成21年4月1日現在

区 分	一 般 行 政 職 員			技 能 労 務 職 員		
	平均給料月額	平均給与月額	平均年齢	平均給料月額	平均給与月額	平均年齢
志 摩 市	318,500円	349,743円	41.6歳	265,670円	288,435円	45.3歳
三 重 県	353,145円	456,376円	42.8歳	340,797円	395,490円	46.6歳

※給与とは、基本給である給料に諸手当を加えたものです。

(4) 一般行政職の初任給

平成21年4月1日現在

区 分	大 学 卒	高 校 卒
志 摩 市	172,200円	144,500円
三 重 県	178,800円	144,500円
国	Ⅱ種 172,200円	140,100円

給 料

(5) 一般行政職の経験年数別平均給料月額

平成21年4月1日現在

区 分		経 験 年 数		
		10 年 (10 年以上 15 年未満)	15 年 (15 年以上 20 年未満)	20 年 (20 年以上 25 年未満)
志 摩 市	大 学 卒	268,900円	312,600円	356,700円
	高 校 卒	228,500円	282,500円	321,300円
三 重 県	大 学 卒	273,460円	318,989円	370,724円
	高 校 卒	224,714円	270,945円	311,859円

※対象者が少ないため、志摩市は（ ）内の区分の平均となっています。

(6) 特別職の給与・報酬など

平成21年4月1日現在

役 職	給 料 月 額 等	期末手当支給割合
市 長	900,000円 (720,000円)	6 月期 2.1月分
副 市 長	700,000円 (665,000円)	12月期 2.3月分
教 育 長	600,000円 (570,000円)	計 4.4月分
議 長	495,000円	6 月期 1.6月分
副 議 長	420,000円	12月期 1.7月分
議 員	390,000円	計 3.3月分

※平成20年10月31日から平成24年10月30日までの間、市長については20%、平成20年11月7日から平成24年10月30日までの間、副市長および教育長については5%それぞれ減額しており、()内は減額後の額です。

※平成21年6月期は、市長、副市長、教育長は0.2月分、議長、副議長、議員については、0.15月分を上記から暫定的に減額しています。

※期末手当支給時に加算措置があります。

※教育長の期末 手当支給割合には、勤勉手当を含みます。

手 当

(7) 職 員 手 当

平成21年4月1日現在

区 分	内 容
扶養手当	配偶者 月額 13,000 円
	配偶者以外の扶養親族 月額 6,500 円
	配偶者のない場合の扶養親族 1 人目 月額 11,000 円
	特定期間 (★) の子 加算額 月額 5,000 円
	★満 15 歳に達する日後の最初の 4 月 1 日から満 22 歳に達する日以後の最初の 3 月 31 日までの間
住居手当	自宅所有者 新築または購入後 5 年まで 月額 2,500 円
	借家居住者 月額の家賃が 12,000 円を超えると 最高支給限度額 月額 27,000 円
通勤手当	交通機関 (電車・バスなど) 利用者 最高支給限度額 月額 55,000 円
	交通用具 (自動車・バイクなど) 使用者 距離区分に応じて 月額 2,000 ～ 24,500 円
期末・勤勉手当	期 末 勤 勉 計
	6 月期 1.400 月分 0.750 月分 2.150 月分
	12月期 1.600 月分 0.750 月分 2.350 月分
	計 3.000 月分 1.500 月分 4.500 月分
	職制上の段階、職務の級などによる加算措置があります。 ※平成 21 年 6 月期の期末・勤勉手当については、上記から計 0.2 月分を暫定的に減額しています。
退職手当	自己都合 勤奨・定年
	勤続20年 23.50月分 30.55月分
	勤続25年 33.50月分 41.34月分
	勤続35年 47.50月分 59.28月分
	最高限度額 59.28月分 59.28月分
	定年前早期退職の場合、特例措置 (2 ～ 20%加算) があります。
	※本市では、三重県市町村職員退職手当組合に加入しており、支給率は同組合の支給条例に基づくものです。
	前年度退職者 自己都合 勤奨・定年
	1 人当たりの平均支給額 9,212千円 24,004千円

※上記のほかに、時間外勤務手当、特殊勤務手当、管理職手当などがあります。

職 員

2. 職員の採用、退職の状況

(1) 職員の採用の状況 (平成21年4月1日採用)

職 種	競争試験			選 考			合 計
	男	女	計	男	女	計	
事 務 職 員	14 人	2 人	16 人	— 人	— 人	— 人	16 人
建築技術職員	1	0	1	—	—	—	1
土木技術職員	1	0	1	—	—	—	1
保 育 士	2	6	8	—	—	—	8
教 諭	0	3	3	0	1	1	4
看 護 助 手	0	2	2	—	—	—	2
保 健 師	0	1	1	—	—	—	1
医 師	—	—	—	1	0	1	1
計	18	14	32	1	1	2	34

※職員の採用は、原則として競争試験によるものとされていますが、特殊な技術などを有する職の場合には、選考による採用を行うことができることとされています。

(2) 職員の退職の状況 (平成 20 年度)

区 分	男	女	計
定 年 退 職	9 人	11 人	20 人
勤 奨 退 職	15	8	23
自己都合退職	4	6	10
死 亡 退 職	1	0	1
計	29	25	54

3. 職員の競争試験の状況 (平成 20 年度)

職 種 区 分	受験者数	合格者数
事 務 職 員	193 人	16 人
建築技術職員・土木技術職員	18	2
保 育 士	44	11
保 健 師	1	1
看護師・看護助手	19	2
計	275	32

4. 職員の勤務時間、休暇および旅費などに関する勤務条件の状況

(1) 一般職の標準的な勤務時間（平成21年4月1日現在）

1 週間の勤務時間	開始時刻	終了時刻	休 憩 時 間
38 時間 45 分	8 時 30 分	17 時 15 分	12 時～13 時

※所属部署によっては、上記以外の勤務形態をとっていますが、1 週間の勤務時間は38時間45分です。
なお、市民課・課税課・収税課・各支所においては、8時から18時までの間で、時差出勤を実施しています。

(2) 週休日・休日

週休日とは、原則として毎週土曜日、日曜日をいいます。休日とは、国民の祝日に関する法律に定められた休日及び年末年始の休日（12月29日から翌年の1月3日まで）をいいます。

(3) 年次有給休暇の取得状況（平成20年1月1日～平成20年12月31日）

総付与日数	総使用日数	対象職員	一人当たり使用日数
32,248 日	7,157 日	829 人	8.6 日

※職員の有給休暇は、1年で20日与えられ、前年の休暇の残日数を最高20日繰り越して与えられるため、最高40日となります。



(4) 特別休暇の状況（平成21年4月1日現在）

休 暇 の 種 類	付与日数・期間など	有給・無給の別
結婚休暇	5 日	有 給
産前休暇	8 週間（多胎妊娠の場合は 14 週間）	
産後休暇	8 週間	
小学校就学前の子の看護	年 5 日	
忌引き	亡くなった人との続柄により 1 日から 7 日	
夏季休暇	7 月から 9 月までの間で連続する 5 日間	
介護休暇	6 か月以内	無 給
組合活動のための休暇	年 30 日以内	

(5) 育児休業の状況

平成 20 年度	男	女
育児休業の取得者数	0 人	9 人

※育児休業は、対象の子どもが満3歳になるまで取得することができますが、休業期間中は、無給となります。

(6) 出張旅費制度の概要（平成21年4月1日現在）

旅費の種類	県 内	県 外
日 当	—	2,000 円
宿 泊 費	10,000 円	12,000 円

5. 職員の分限処分および懲戒処分の状況

(1) 分限処分者数（平成 20 年度）

分限の理由	免職	降任	休職	降給
心身の病気など	0 人	0 人	8 人	0 人

※分限処分とは、職員の身分保障を前提として、一定の事由によって職員がその職責を十分果たすことができない場合に、職員の意に反して職員に不利益な身分上の変動をもたらす処分をいいます。

(2) 懲戒処分者数（平成 20 年度）

懲 戒 の 理 由	免 職	停 職	減 給	戒 告	計
法令に違反した（交通事故等含む）	0 人	0 人	0 人	0 人	0 人
職務上の義務違反又は職務を怠った	0	0	0	0	0
全体の奉仕者にふさわしくない非行	0	0	0	0	0
計	0	0	0	0	0

※懲戒処分とは、職員の一定の義務違反に対する責任を問うことにより、公務員の規律を維持することを目的として、職員に制裁として科する処分をいいます。

6. 職員の営利企業等従事許可などに関する状況

許 可 の 内 容	許可件数
報酬を得て事業若しくは、事務に従事する場合	23
計	23

※職員は、任命権者の許可を受けなければ営利を目的とする私企業の会社その他の団体の役員などを兼ねたり、自ら営利を目的とする私企業を営んだり、報酬を得ていかなる事業・事務にも従事してはならないこととされています。

7. 職員の研修および勤務成績の状況

(1) 研修の状況

市役所における研修	新規採用職員研修、不当要求防止講習、メンタルヘルス研修、人権研修、交通安全研修、裁判員制度研修、接遇研修、情報公開研修、個人情報保護制度研修
研修機関（三重県自治会館組合など）による研修	ワンステップ研修（新採職員）、ツーステップ研修、スリーステップ研修、マネージャー研修、リーダー研修、法制執務研修会、実践法務研修、用地交渉研修、情報処理研修、話し方講座

今後も、職員の能力向上のため、研修に関する基本方針を策定し、計画的に職員研修を行っていきます。

(2) 勤務成績の評定の概要

任命権者は、公務能率を増進させることを目的に、職員の執務について定期的に勤務成績の評定を行い、その評定の結果に応じた措置を講ずることとされています。

職員の能力や経歴、勤務実績などを総合的に評定することを通じて転任や昇任などを行い、適材適所の徹底を図っています。

平成 20 年度は事務職員、保育士、幼稚園教諭を対象に 11 月 1 日を基準日として勤務評定を行いました。

8. 職員の健康管理等の状況

労働安全衛生法に基づき、事業者責任として職員の健康管理状況を把握し、健康障がいや疾病の早期発見を行うため、全職員を対象に健康診断を実施しています。

9. 公平委員会の業務の状況

勤務条件に関する措置の要求の状況と不利益処分に関する不服申立ての状況は下記のとおりです。

(1) 職員の勤務条件に関する措置の要求の状況(平成 20 年度)

事 案 数			処 理 件 数					翌年度 からの 繰越 A-B
前年度 からの 繰越	新規	計 (A)	却下	取下げ	棄却	容認	計 (B)	
0	1	1	1	0	0	0	1	0

(2) 職員に対する不利益処分についての不服申立ての状況(平成 20 年度)

事 案 数			処 理 件 数					翌年度 からの 繰越 A-B
前年度 からの 繰越	新規	計 (A)	却下	取下げ	棄却	容認	計 (B)	
0	0	0	0	0	0	0	0	0

功労表彰受章おめでとうございます

市制施行記念日の10月1日、阿児アリーナで平成21年度功労者表彰式を開催しました。本年度は、功労表彰2人、一般表彰1人の表彰を行いました。各受章者の皆さんです。



● 功 労 表 彰

濱口 ^{しげゆき} 茂之 さん



スポーツを通して多年にわたり青少年の育成、生涯スポーツの振興、市の活性化に貢献された功績

谷口 ^{よしひろ} 吉宏 さん



消防団長として多年にわたり地域住民の生命と財産を守り、安全・安心なまちづくりに貢献された功績

● 一 般 表 彰

中川 ^{ゆうき} 裕喜 さん



柔道選手として ベルギー国際大会に出場、またプレーメン国際大会 20 歳未満・73kg 級において優勝し市の名誉を高められた功績

開発予定地の埋蔵文化財包蔵地の確認・調査はお済みですか？

住宅や倉庫の建設、駐車場の造成などの土木工事などを行う場所が「埋蔵文化財包蔵地（遺跡）」の場合は、文化財保護法に基づく手続きが義務づけられています。新たに工事を行なう場合、また以前に『包蔵地の範囲外』と判断されて工事などが行われた場合でも、その後の調査などで新たに埋蔵文化財包蔵地とされる場合があります、必ず事前に遺跡かどうか、お問い合わせください。

※『包蔵地の範囲内』で過去に発掘調査などが行われた場合でも、その敷地内で新たに工事などを行う場合は、同じく文化財保護法に基づく手続きが義務づけられています。

【確認方法】 1. 窓口での確認 2. ファックス・郵送での確認

ファックス・郵送の場合は、広域地図、詳細地図（住宅地図など）に該当個所に明確な印をつけて、照会地番、連絡先（会社名、担当者名、電話番号）を明記の上送信してください。（住所・地番のみの照会では確認が不可能です。必ず地図の写しを送信してください。）

【注】 現在遺跡の範囲外の地域でも、新たに遺跡が発見される可能性があるため、必ず確認をお願いします。

【土木工事等予定地が遺跡の範囲内の場合】

工事着工予定日の60日前までに所定の書類を提出していただくとともに、事前に教育委員会の担当課と協議が必要となります。

【問い合わせ】 生涯学習人権教育課 ☎ 44・0339 ☎ 44・5263

住民基本台帳の一部の写しの閲覧状況をお知らせします

市では、個人情報保護に留意して、公共的・公益的な目的でのみ住民基本台帳の写しを閲覧できます。
平成21年4月1日から9月30日までの閲覧状況を、次のとおり公表します。

市民課 ☎44・0210 ☎44・5260

◆個人または法人の申出による住民基本台帳の一部の写しの閲覧◆

閲覧月日	閲覧申出者()内：委託者	利用目的の概要・閲覧に係る住民の範囲	閲覧対象
4月2日	尾崎 昌則	厄年名簿作成：阿児町安乗地区 昭和44年4月2日～昭和45年4月1日、昭和53年4月2日～昭和54年4月1日、 昭和61年4月2日～昭和62年4月1日、平成4年4月2日～平成5年4月1日	41人
4月7日	前田 和久	厄年名簿作成：阿児町鵜方地区 昭和44年4月2日～昭和45年4月1日、昭和53年4月2日～昭和54年4月1日、 昭和61年4月2日～昭和62年4月1日、平成4年4月2日～平成5年4月1日	184人
4月17日	名田自治会 奥谷 宣明	自治会名簿作成：大王町名田地区 大正元年4月1日～平成21年3月31日	11人
4月22日	小川 裕一	青年団名簿作成：志摩町越賀地区 昭和59年4月1日～平成4年4月2日	160人
4月24日	鵜方老友会 西野 明	高齢者孤立防止資料作成：阿児町鵜方地区 明治13年1月1日～昭和19年3月31日	54人
4月30日	志摩郵便局長 太田 正和	配達資料整備：志摩町 平成20年10月1日～平成21年3月31日	29人
5月8日	(株)日本リサーチセンター 代表取締役社長 鈴木 稲博 (財)笹川スポーツ財団 会長 小野 清子	「子どもの運動・スポーツ活動に関する全国調査」対象者抽出：阿児 町安乗・甲賀地区 平成元年4月2日～平成17年4月1日	29人
5月19日	伊雑宮奉賛会 副会長 南 幸生	延寿杖贈呈：磯部町 昭和4年1月1日～昭和4年12月31日	106人
8月4日	田口 将、辻 邦彦	厄年名簿作成：阿児町国府地区 昭和44年4月1日～昭和45年3月31日、昭和53年4月1日～昭和54年3月31日、 昭和61年4月1日～昭和62年3月31日、平成4年4月1日～平成5年3月31日	49人
	(社)中央調査社 会長 中田 正博 (財)新聞通信調査会 理事長 長谷川和明	「メディアに関する全国世論調査」対象者抽出：磯部町上之郷・下之 郷地区 上限なし～平成3年7月31日	20人
8月12日	大形 敏巳	厄年名簿作成：磯部町穴川地区 昭和25年4月2日～昭和26年4月1日、昭和44年4月2日～昭和45年4月1日、 昭和53年4月2日～昭和54年4月1日、昭和61年4月2日～昭和62年4月1日、 平成4年4月2日～平成5年4月1日	38人
8月14日	毎日新聞社世論調査室 室長 福井 明	「第63回読書世論調査」対象者抽出：磯部町穴川地区 上限なし～平成5年9月30日	16人
8月17日	甲賀厄歳行事実行委員会 福岡 敏成、 濱口 鎌一	厄年名簿作成：阿児町甲賀地区 昭和44年4月2日～昭和45年4月1日、昭和53年4月2日～昭和54年4月1日、 昭和61年4月2日～昭和62年4月1日、平成4年4月2日～平成5年4月1日	55人
8月27日	毎日新聞社世論調査室 室長 福井 明	「第63回読書世論調査」対象者抽出：磯部町穴川地区 上限なし～平成5年9月30日	16人
8月31日	(株)日本出版 代表取締役 藤原 壮督 (三重県知事)	「男女共同参画に関する県民意識と生活基礎調査業務」対象者抽出： 志摩市全地区 上限なし～平成元年7月31日	154人
9月3日	(株)日本リサーチセンター 代表取締役社長 鈴木 稲博 (日本銀行情報サービス局)	「生活意識に関するアンケート調査」対象者抽出：志摩町和具地区 上限なし～平成元年10月31日	15人
9月18日	(社)中央調査社 会長 中田 正博 (内閣府大臣官房政府広報室)	「男女共同参画社会に関する世論調査」対象者抽出：阿児町鵜方地区 上限なし～平成元年9月30日	16人

地域の身近な相談役 民生委員・児童委員

地域でお困りのことはありませんか？

民生委員・児童委員は厚生労働大臣から委嘱された地域の身近な相談役です。住民の皆さんが生活上の悩みをかかえていたり、福祉の制度を利用したいときに親身になって相談にのり、皆さんと関係機関とのパイプ役として、問題解決に向けたお手伝いをします。民生委員・児童委員には、法律で秘密を守る義務があります。相談内容や個人情報漏れることはありませんので、安心してご相談ください。お住まいの地域の民生委員・児童委員をご紹介します。

地域福祉課 ☎ 44・0283 ☎ 44・5260

…… 志 摩 ……

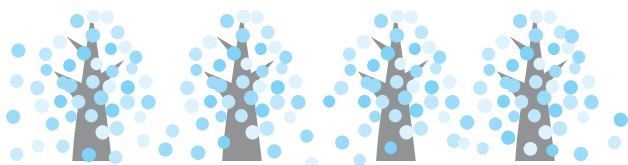
担 当 地 区	氏 名	電話番号
片 田	稲荷・本所・中世古・大野	濱 口 信 子 85・2510
	大浦・南・浦方・松山	竹 内 久仁子 85・2124
	宮の後・三本松・椿山	中 西 勝 吉 85・4440
	紀の宮・岡方・砦・新開・久保	竹 内 三 幸 85・2751
	古田・浜方・一本松・田甫	奥 野 ひとみ 85・6639
	田畑・乙部・春日・女鹿・麦崎・下世古	小 川 喜 雄 85・7077
	東遠平・西遠平・対上・汐本・大蔵	竹 内 治 85・2299
布施田	浜・中1、2・奥山	濱 口 小夜子 85・1290
	中3、4・畑1、2、3	世 古 裕 規 85・4520
	北	亀 井 忠 85・0494
	畑4、5、6	松 井 豊 子 85・1240
和 具	石ケ	小 磯 美 晴 85・1859
	於石・西札	竹 内 正 博 85・4147
	城山1・里東1、2、3	福 田 一 子 85・1217
	里東4、5、6	柴 原 清 義 85・3070
	城山2・大山1、2、3	大 山 和 代 85・0885
	大山4、5、6	竹 内 田鶴子 85・1421
	岡1、3、4	東 川 みよ子 85・1995
	岡5・笹山・山寺	大 田 幸 哉 85・3503
	岡2・矢浦1・大田	矢 田 承 子 85・0267
	矢浦3、4、5	山 本 登輝雄 85・1617
越 賀	矢浦2、6・奥山	名 古 浩 子 85・0281
	間崎	岩 城 孝 幸 85・0256
	1～4	濱 口 久美子 85・0402
	5～9	小 川 正 義 85・4064
御 座	10～14	松 本 紀 郎 85・1803
	15～19	小 川 正 志 85・4690
	1～3	柴 原 紀 子 88・3193
	4～6	竹 内 典 子 88・3257

…… 浜 島 ……

担 当 地 区	氏 名	電話番号
浜 島	1～3	岩 本 え ん 53・0833
	4～7	柴 原 彌 生 53・2287
	8～10	井 上 美香子 53・0248
	11～14	谷 水 清 久 53・1341
	15～17	小 坂 かな子 53・0047
	18～20	柴 原 吉 行 53・0286
	21、22、29	矢 田 弘 子 53・1742
	23～24	岡 本 奈香子 53・1815
	25～26	松 尾 清 53・2424
	27～28	和 田 智 子 53・0310
	30～33	北 出 智 美 53・0293
	南張	山 口 恭 子 53・1644
迫 子	桧山路	山 内 恵 子 53・1165
	塩屋	加 藤 千 恵 53・1286
	1～3、大崎	山 本 价 52・1055
	4～12	中 村 満 代 52・1725

…… 大 王 ……

担 当 地 区	氏 名	電話番号
波 切	1、2	金 田 美代子 72・0708
	3、9	天 白 紀 子 72・1407
	4、7	椿 忠 代 72・0025
	5、6	椿 益 子 72・5105
	8、10	濱 口 康 弘 72・0144
	11、14	小 畑 泰 敏 72・1290
	12、13	松 井 久 榮 72・0187
	15、16	池 田 信 弘 72・0730
	17、19	田 中 友 美 72・3340
	18、20	岡 銀次郎 72・3226
	1、2	浦 口 素 夫 72・2650
船 越	3、4、5-1、5-2、5-3、5-5	川 津 忠 子 72・2925
	6、9、10	喜 田 修 弘 72・2830
	5-4、5-6、5-7、5-8、5-9、7、8	北 村 ひと美 72・3509
名 田	1、2、3、6	小 河 淳 子 72・0993
	4、5、7	山 下 千代子 72・0997
畔 名	1、2	浦 羽 美智代 72・0832
	3、4	大 畑 とみ子 72・1553



磯 部

担 当 地 区	氏 名	電話番号
五知	山 本 久	55・0586
沓掛	北 かえみ	55・1529
山田	東 ちあ子	55・1484
上之郷	中 村 雅 幸	55・0592
下之郷	中 山 惇	55・0752
飯浜	北 山 隆 雄	55・0941
恵利原	岡 部 春 水	55・1654
川辺	橋 本 善 一	55・0385
迫間一	田 畑 禎 三	55・1111
迫間	佐 藤 一 夫	55・1173
築地	一色田 京 子	55・0688
山原・栗木広	市 川 やすみ	55・1459
夏草・松山	稲 葉 いつ子	55・0548
穴川	助 田 忠 良	55・1712
	米 奥 初 穂	55・1356
坂崎	濱 口 紀 子	55・2178
三ヶ所	濱 口 政 仁	57・2308
渡鹿野	林 和 弘	57・2914
的矢	中 村 實 代	57・2217



わたしたち
主任児童委員です

主任児童委員は、児童福祉を専門に、地区担当の民生委員・児童委員と連携しながら子どもの健全な育成や、子育て支援活動などに取り組んでいます。

担当地域	氏 名	電話番号
浜 島	黒 島 瑞 穂	53・1436
大 王	奥 村 まき子	72・1853
	森 岡 仁 美	72・1175
志 摩	小 川 俣 子	85・5780
	平 賀 美恵子	85・2404
阿 児	岡 泰 子	46・0345
	中 井 なみあ	45・2224
	浅 井 多美代	47・3759
磯 部	山 分 忠 和	57・2414
	稲 田 かをり	55・3524

阿 児

担 当 地 区	氏 名	電話番号
鵜 方	1-1、1-2	前 田 住 也 43・0505
	2-1、2-3、2-4	大 形 龍 弥 43・2448
	2-2	前 田 三 弘 43・3694
	3	山 際 久 身 43・4846
	4	宮 本 孝 之 43・1852
	5-1	中 村 宮 生 43・2332
	5-2	小 木 曾 敏 春 43・0155
	6	正 木 笑 子 43・0907
	7-1	森 口 重 幸 43・2241
	7-2	西 村 美恵子 43・4177
	8	前 田 良 人 43・0688
	9-1	西 飯 義 信 43・2384
神 明	9-2	尾 間 弘 43・1567
	9-3	大 矢 研 三 43・3357
	10	南 部 武 夫 43・1744
	11	隅 信 義 43・0677
	12-1、12-2	西 崎 甚 輔 090・7439・2007
	東	三 橋 千壽子 43・1386
	前方	溝 口 幸 夫 43・0943
	賢島	溝 口 福 子 43・1792
	西・中・南	森 崎 敏 行 43・1739
	宮西	伊 原 満壽子 43・2302
	うらじろ	山 中 隆 雄 43・3984
	うらじろ	南 和 子 43・2433
立 神	うらじろ	石 神 伊都子 43・3724
	1 番組～3 番組	平 岡 邦 彦 45・2677
	4 番組～6 番組	北 山 さよ子 45・2826
	7 番組～9 番組	出 口 正 史 45・2975
志 島	西之浜(東)・前之浜・布苔	廣 わきよ 45・2873
	西之浜(西)・広岡・小山	塩 田 和 代 45・3034
甲	奥	南 ふみよ 45・2394
	橋本(8 番組～10 番組)・鴨多良	川 口 利 雄 45・2949
	橋本(浜組～7 番組・11 番組～13 番組)	堂 岡 隆 45・2263
賀	堂後・霜道・大石	中 尾 松 幸 45・2397
	浜田	小 西 傳 江 45・2749
	緑ヶ丘・鹿谷・座場	村 瀬 静 代 45・3120
国 府	1 番組～3 番組	宮 本 靖 生 47・3547
	4 番組・5 番組・9 番組	山 口 陽 子 47・4545
	6 番組～8 番組	西 川 れい子 47・3907
	10 番組	橋 爪 美穂子 43・5532
安 乗	11 番組	小 森 知 恵 43・1124
	山南B	中 村 仙 司 47・3717
	里・穴良瀬	磯 崎 あつみ 47・3683
	山南A・阿瀬	磯 崎 幸 生 47・3220
	山北・泊	三 橋 リ 工 47・3437



市長コラム

vol. 12

台風18号

10月8日、午前0時を過ぎ、先ほど3回目の志摩市災害対策本部会議を終えたところです。

この会議は各部長、消防団、教育長、副市長などで構成され、自衛隊の先遣隊2名も久居から情報収集と大災害時の連絡に備えて参加してくれています。

これは、50年前に、この地方に大災害をもたらした伊勢湾台風にもスモも類似し、規模も同等の大型台風18号がここ志摩地方に接近しており、この台風から、市民の生命と財産を守り、被害を防ぎ、減災と、非常時に備えるためです。

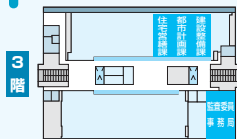
各方面隊消防団、団員とともに市も、市内巡回と各道路の交通整理、冠水の把握、道路の状況、被害の把握、市民への情報伝達と警戒への注意、そして支援に努めています。

また、各地区の各避難所で、自主避難の方々のお世話や、いざと言う時の防備に待機をしています。

自己犠牲をいとわない消防10訓に見るように、消防団の方々の自分の危険も顧みず、非常時の、市民の生命と財産を守る姿勢には、いつも感謝と感動をします。そして、このような大災害の予想されるときには、市もいろいろな警報が出されるたびに対策本部を設置し、災害に備えています。今回は床上下浸水やがけ崩れ、道路冠水や建物被害が一部ありましたが、人命の喪失にいたる被害はなく、無事とした面持ちではあります。が、やや安堵をしたところです。ここ志摩市は、このような台風被害や高潮被害の予想に加え、東海地震、南海地震、東南海地震と共に津波の発生が近未来に想定されているだけに、行政も減災、防災に消防団のお力も借りながら努力いたします。が、市民お一人おひとりにおかれても、防災訓練への参加や、防災意識の高揚、防災知識の向上にご努力をいただくようお願いしたいと思います。

志摩市長
大口秀和

今月の紹介



建設整備課 ☎ 44-0304 ☎ 44-5262
✉ kensetsuseibi@city.shima.lg.jp



業務内容は 道路や橋、河川、排水路などの土木施設の新設・改良、維持修繕などに関する事

監査委員事務局 ☎ 44-0216 ☎ 44-5263
✉ kansa@city.shima.lg.jp



業務内容は 監査、一般会計などの例月出納検査および決算審査などに関する事

都市計画課 ☎ 44-0305 ☎ 44-5262
✉ toshikeikaku@city.shima.lg.jp



業務内容は 都市計画に関する計画策定、景観、開発行為、建築確認申請、木造住宅耐震事業、都市公園の整備・維持管理・地籍調査などに関する事

住宅営繕課 ☎ 44-0306 ☎ 44-5262
✉ jutakueizen@city.shima.lg.jp



業務内容は 市営住宅の入居および退去・市営住宅の管理および処分・市営住宅使用料・市有建築物の受託事業などに関する事

知って安心！ 国民年金

市民課

伊勢社会保険事務所

☎44・0210

FAX44・5260

☎(0596)27・3604

**社会保険料(国民年金
保険料)控除証明書が
送付されます**

○ 国民年金保険料は、全額が社会保険料控除の対象です。

○ 年末調整や確定申告で国民年金保険料を申告するときは、「領収証書」や「社会保険料(国民年金保険料)控除証明書」の添付などが必要です。

○ 「社会保険料(国民年金保険料)控除証明書」は、11月上旬に社会保険庁から送付されますので、申告の際まで大切に保管してください。

社会保険料(国民年金保険料)控除証明書とは

国民年金保険料は全額が社会保険料控除の対象となります。年末調整や確定申告の際に1年間の納付額を申告することにより税の控除が受けられます。

国民年金保険料を申告する際は、生命保険料控除などを受ける場合と同様に証明書類の添付などが必要となります。

このため、1月1日から9月30日までの間に国民年金保険料を納付された国民年金の被保険者ご本人あてに、「社会保険料(国民年金保険料)控除証明書」を11月上旬にお送りします。

なお、10月1日から12月31日までの間に今年始めて納付された人については、平成22年2月上旬にお送りします。

ご家族の保険料を納付した場合は

世帯主は、家族(世帯員)の国民年金保険料を連帯して納付する義務があります(夫婦もお互いの保険料を連帯して納付する義務があります。)

ご家族の国民年金保険料を納付された場合(納付が見込まれる場合は、納付した人がその保険料を申告することができません)。



扶養親族等申告書は 期限までに 提出しましょう

老齢基礎年金、老齢厚生年金などの老齢年金は、税法上は雑所得とみなされ所得税がかかります。所得税には各種控除がありますが、控除を受けるためには「公的年金等の受給者の扶養親族等申告書(平成22年分)」「(ハガキ)」を提出しなければなりません。

「公的年金等の受給者の扶養親族等申告書(平成22年分)」「(ハガキ)」は11月上旬、社会保険業務センターから送付されますので、提出期限(12月1日)までに社会保険業務センターに必着するように提出してください。

扶養親族等申告書が送付される人は、65歳未満で年金額108万円以上の人、または65歳以上で年金額158万円以上の人です。ただし、障害年金や遺族年金は所得税の課税対象ではないため「公的年金などの受給者の扶養親族等申告書」は送付されません。



市内最高齢(103歳)平賀とくさん・浅井タツさん



堀川はつさん



中井行雄さん



向井みつさん

各地区で長寿をお祝い

9月18日

濱村朝雄さん、城山輝雄さんをはじめ今年100歳を迎える長寿者は11人(男性3人・女性8人)。

長寿のお祝いに、市からのお祝いの言葉とともに記念品と内閣総理大臣からのお祝いの品などを手渡しました。長寿の秘訣話や皆さんと写真を撮るなど和やかなお祝いムードに包まれました。いつまでもお元気で。



濱口いままさん・竹内をとわさん



西とみをさん



一色すゑのさん

国体出場選手の 壮行(報告)会

9月18日



新潟県で開催された国民体育大会に、市から出場する選手の壮行会と全国大会で入賞した選手の報告会が併せて市役所で行われました。入賞した選手と出場する選手の皆さんです。

全国大会入賞 (写真左)

磯部中学校 竹内毅・村田亮・前田周司・猿渡亜斗武(相撲 団体の部・準優勝)
村田亮(相撲 個人の部・3位)

国民体育大会出場 (写真右)

榎屋紗香(少年弓道) 岡貴弘(少年相撲) 南野峻(少年相撲) 竹内壯志(少年相撲) 濱田慧(少年レスリング) 仰梨江(少年陸上競技) 井倉愛斗(少年男子バレーボール) 原田司(少年バレーボール) 山口公彦(成年ゴルフ)



安乗の人形芝居

9月15日～16日

400年以上の時を超えて伝わる安乗の人形芝居が、阿児町安乗の神社境内の舞台で行われました。

喜怒哀楽の表現豊かな人形芝居の織りなす太夫・三味線・人形遣いが一体となった技に、観客席からは大きな拍手とともに、たくさんのおひねりが投げられていました。



市制5周年記念&20万人達成記念パークゴルフ大会

10月3日

阿児町国府の志摩パークゴルフ場で、9月17日に来場20万人が達成され、市制5周年の記念と併せて大会を行い、西尾肇さん(阿児町)が優勝しました。



岡山シーガルズ バレーボール教室

9月23日

阿児アリーナで、小中学生224人が、プロの選手から指導を受けました。志摩町出身の山口舞選手(21年度全日本入り)は、「地元のバレーを活性化し、みんなを元気にしたい」と話していました。



来年3月閉校を前に 10月4日

思い出のいっぱいだった浜島と迫塩小学校の校舎とお別れする日が近づき、お世話になった校舎への感謝の気持ちを刻もうと、青少年育成市民会議浜島支部が写生大会を開催しました。

みんなそれぞれの思いを作品に描いていました。



市民活動支援センターをご利用ください!

10月1日

阿児アリーナにある市民活動支援センター(☎43・7744)に臨時職員を配置し、市民活動を支援していくこととなりました。

市民活動に取り組んでいる人、関心のある人などお気軽にお立ち寄りください。

あわび王国 まつり

10月4日



志摩町布施田のふれあい公園で、あわび王国まつりが開催され、訪れた人々は、思いの思いに祭りを楽しみました。

2009個のペットボトルキャンドルの幻想的な雰囲気の中、勇壮な手筒花火で祭りを締めくくりました。



和具保育所 園庭完成 10月3日

和具保育所の、園庭完成セレモニーと運動会が開催されました。運動会の途中、鈴割りをして園庭完成を祝いました。



11月の子育て支援事業のご案内

事業	と	き	ところ
ぽっかぽか広場	24日(火)	10時～11時30分	鵜方児童館 ☎ 43・6044
育児サークルこえびちゃん	毎週火・木・土曜日 ※12日・19日(木)休み		浜島生涯学習センター ☎ 53・1511 ☎ 53・1556
おしゃべり広場	19日(木) 27日(金)	9時30分～11時30分	いきいき館水仙 ☎ 72・5963 ☎ 72・5964
園庭・遊戯室開放	毎週水曜日	9時～12時	浜島保育所 ☎ 53・1220 ☎ 53・1283
		9時～11時30分	大王第三保育所 ☎ 72・2264
園庭開放	毎週水曜日	9時30分～11時30分	布施田保育所 ☎ 85・4904
	5日(木)	9時30分～11時	下之郷保育所 ☎ 55・2347
	12日(木)		ひのでが丘保育所 ☎ 55・0577
	26日(木)		ひまわり保育所 ☎ 55・0177
	月～金	10時～12時	和具保育所 ☎ 85・3217



岩城 壮真さん(志摩町)

保育所楽しいよ！



大山 幸海さん(志摩町)

好きキライがないよ！
いっぱい食べて大きくなってね。

★磯部子育て支援センター ☎ 55・1741 ☎ 56・0750

事業	と	き
育児相談	月～金曜日 (祝日を除く)	9時～12時・13時～16時
子育てサロン		9時～12時・13時～15時
ひよこクラブ(0・1歳)	17日(火)	10時～11時30分
ひよこクラブ(2歳以上)	27日(金)	

★志摩子育て支援センター ☎ 85・0940

事業	と	き
育児相談	月～金曜日 (祝日を除く)	9時～12時・13時～16時
子育てサロン		9時～12時・13時～15時

★阿児子育て支援センター ☎ 43・9900

事業	と	き
ほっぺひろば	毎週水曜日	9時30分～12時
育児相談	月～金曜日 (祝日を除く)	9時30分～12時・13時～16時
子育てサロン		9時30分～12時・13時～15時

満3歳までの子どもの写真を募集しています。写真に住所・名前・電話番号・生年月日・コメントを添えて市長公室までお寄せください。デジタル画像は、メールでお送りいただいても結構です。携帯電話での撮影は不可です。

最近思います。子どもと向き合うとはどういうことだろうかと。それは子どもの心を受け止めることかと。

保育所や幼稚園で絵を描いたり、空き箱で制作をします。子どもはそれを嬉しそうに持ち帰ります。子どもは、その絵や制作物と一緒にその心も届けているのではないのでしょうか。持ち帰ったものを、「いいできたね」「すごいね」と認めてもらうと、子どもはその心も受け止めてもらえたように思うのではないのでしょうか。反対に持ち帰ったものを、ぞんざいに扱われたりすると、なんだか寂しくなり、意欲も失ってしまいます。子どもは、大人に受け止めてもらい、認めてもらって喜びを感じ次のステップへと成長していきます。

それともうひとつ、小さな子どもは目で見る、耳で聞くことで、学習していきます。小さな子どもは、大人を見ています。『子どもは親の言うようにはいしない、するようにする』といいます。子どもたち、見ています、感じています。

子どもの心



じんけんコーナー ⑤⑧

10月2日(金)、阿児アリーナにて、夫婦でコンビを組むユニットバンド「エスペランサ」を招き、音楽を通じて人権問題に触れるコンサートが開催されました。

この日、悪天候にも関わらず、熱心に聴き入る参加者の姿が印象的でした。

公演後のアンケート(感想)には、「自分も片方の耳が聞こえないので、見えないハンディを背負っている辛さに共感した」「大学生の子どもが、今年クローン病になり、病状を恐れていたが、今夜のトークで今日、死ぬことはない聞き少し前向きになり、県外で大学生活をがんばっている子どもを思うと泣いていられないと思った」「健康に感謝し、人のために自分ができることを考え、人に優しくしていきたい」などの声をたくさんいただきました。

内容は、講師の奥田良子さんが、大学に在籍しているとき、「クローン病」を患い、苦しい闘病生活を通して、夢をあきらめ

「人権を考える市民の集い」に参加して

ないで強い意志を持つこと、また、病気に対する理解と知識を持つことなどをやさしい語りや音楽にのせて伝えてくれました。

一人ひとり思いは異なるでしょうが、病気と闘っている人はもちろんのこと、健康に自信のある人も、自分以外の他人を思いやり、いたわり、相手の立場になり物事を考えることの大切さ、すばらしさを共感していただけた公演であったと思います。

「人権」と名がつくと、堅苦しく考えがちですが、人の生活や命に関わる様々な情報を、毎日の生活のなかで話題にすることも人権を考えることであり、人を思いやる心を育むことにつながるのではないかと思います。

～クローン病について～

クローン病は炎症性腸疾患のひとつで、1932年にニューヨークの内科医クローン医師らによって、極限性回腸炎として初めて報告された病気です。主として若年者に見られ、口腔に始まり、肛門にいたるまでの消化管のあらゆる部位が炎症・潰瘍(粘膜の欠損)となり、腹痛や下痢・血便・体重減少が生じます。

図書館だより

新しく入った本を紹介します (★は児童書です)

【阿】:阿児 【志】:志摩 【磯】:磯部 に所蔵しています



トコトンやさしい気象の本 【志】

にゅうだ ひさし
入田央／著【自然】

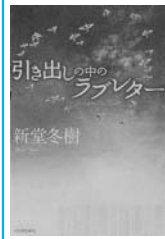
気温って何だろう？雨や雪ができるしくみは？季節風はなぜ吹くの？など、気象に関する疑問を天気図や気象衛星の画像を使って解説する。



★金メダリストのシューズ 【磯】

おおの ますひろ
大野益弘／著【スポーツ】

野口みずき、高橋尚子、有森裕子…。オリンピックで金メダルにかがやいた選手たちがはいたシューズを作った職人たちの苦労や努力に迫る。



引き出しの中のラブレター 【阿】

しんどうふゆ き
新堂冬樹／著【小説】

ラジオパーソナリティーの真生のもとへ届いた、一通の手紙。それは絶縁し、仲直りをする前に他界した父が彼女に宛てて書いた手紙だった…。



★大阪うまいもののうた 【阿】

は せ がわよしふみ
長谷川義史／著【絵本】

大阪にはうまいもんがいっぱいあるんですよ。たこ焼き、ぎょうざ、ぶたまん…。子どもたちのあいだで広まった遊び歌をアレンジして紹介します。

イベント案内 ※11月21日～12月12日までのイベントをご案内します。

館名	と き	内 容
阿児	12月5日(土) 11時～	おはなし会
志摩	11月28日(土) 14時30分～	よみきかせかい
	12月2日(水) 11時～	よみきかせかい(赤ちゃんむけ)
	12月5日(土) 14時30分～	クリスマスツリー＆カードづくり(要予約)
磯部	11月14日(土)・12月12日(土) 11時～	小さな芽おはなし会
	11月21日(土) 13時30分～	古文書学習会

カレンダー (11月8日～12月12日まで)

日	月	火	水	木	金	土
11/8	9	10	11	12	13	14
15	16	17	18	19	20	21
22	23	24	25	26	27	28
29	30	12/1	2	3	4	5
6	7	8	9	10	11	12

●阿児休館日 ▲志摩・磯部休館日 ■3館休館日

※11月22日阿児臨時休館、11月24日志摩臨時休館

機部町の恵利原には、天の岩戸と呼ばれる場所があった。岩穴から今もきれいな岩清水が湧き出ると。この岩清水は、名水百選にも選ばれて、天の岩戸は、恵利原の水穴とも呼ばれとるんや。

ある年のこと、この天の岩戸の前を広くしようと、土取りをしていたときやった。

土取りをしたところから、大きな手のような形をした石が出てきた。

それを見て、爺さんが、「おい、若い衆。これ、この石にはこんないわれがあるんや」と話した。

「むかしむかし、大昔のことや。天照大神が天の岩戸に岩戸隠れをしたときに、世の中が真っ暗になつてしまったんや。八百万の神々が集まつて、どうしたらよいか途方にくれていたとき、思兼神という賢い神の知恵で良い案が出て、岩戸の前でヤンヤンヤとさわいたり、踊ったりしたんやて。あんまり楽しそうにしておるもんで、何事がおこったんかと、天の岩戸を少し開けて、大神がのぞいたんや。そこを手力男命が岩戸に手を掛けて押して開いて、大神を出したもんで、また世の中は明るくなったんや。この神さんは大力の神さんで、その手形がこの石や」と言ったんや。

それをきいたみなは、岩を囲んで

「やあ、これは大きい手やなあ」

「いやいや、それは見えないぞ」

「いやいや、そこは親指に見えるぞ」

「大きい神様やったんやろなあ」

「若にあとが残るとは、えらい力や」と口々に言いおった。青年たちががやがやさいでいる横で、爺さんが言った。

「この話は、わしの小さいときに、うちの人から聞いて聞いとつてなあ。この石は、粗末にしたらいかん石やぞ」それならばということで、石は天の岩戸の滝の下に置かれることになったんや。

「この石がそうであらう」

今も滝に向かって左の下に、それらしい石がおかれていますよ。

(「ふるさとの届けもの 伝えたい三重のおはなし」より)

たぢろのおみこ てがた
手力男命の手形

むかしばなし ⑦



阿児ライブラリー ☎43・8000 ☎43・8003
磯部図書館 ☎55・2881 ☎55・2935

志摩図書館 ☎85・7801 ☎85・7800

高齢者インフルエンザ(季節性)予防接種のお知らせ

今年度も高齢者インフルエンザ予防接種を実施しています。この機会にぜひ接種されるようお勧めします。

接種対象者 市内に住所を有する人で、本人の意思確認ができ、①または②に該当する人

①接種日において65歳以上の人

②接種日において60歳から64歳までの人で、心臓・じん臓もしくは呼吸器の機能またはヒト免疫不全ウイルスによる免疫の機能に障がいのある人（身体障害者手帳1級程度）

接種期間 平成22年1月31日まで

接種方法 1回接種

自己負担額 1,200円【生活保護世帯の人は無料です。】

申込方法 下記の協力医療機関へ直接お電話などで予約をしてください。

持ち物 住所・生年月日を確認するため、保険証をお持ちください。

（上記②に該当する人で身体障害者手帳をお持ちの人は持参してください。）

インフルエンザ（季節性）予防接種協力医療機関

地区	医療機関名	電話番号	地区	医療機関名	電話番号
阿 児	池田小児科	43・0010	浜 島 大 王 志 摩 機 部	市立浜島診療所	53・0101
	いずみ耳鼻咽喉科・アレルギー科	44・0007		別當クリニック	53・1235
	伊勢志摩腎クリニック志摩分院	44・3337		益田医院	53・2161
	うえむら整形外科	45・8800		あがわ医院	72・2663
	おかむらクリニック	44・2828		志摩市民病院	72・5555
	尾崎内科	44・3275		和気医院	72・0053
	金児外科医院	43・4918		井上医院	85・0276
	県立志摩病院	43・0501		市立前島診療所	84・1001
	近藤医院	43・0007		鍋島医院	85・0007
	齋木内科	43・2491		松井医院	85・0047
	志摩こどもの城クリニック	46・1525		山本クリニック	84・0777
	谷奥医院	45・2201		いしがみ医院	56・0022
	中川医院	45・2520		おかむね医院	55・3333
	中瀬外科胃腸科	43・4327		谷岡医院	57・2223
	中村医院	47・3037		西岡医院	55・0008
	鍋島整形外科	43・1191		日比クリニック	55・0218
	服部内科	43・1033	※上記以外の医療機関で接種を希望される人は、総合保健センター(☎ 44・1105 ☎ 44・1102)まで、お問い合わせください。		
	林クリニック	46・1100			
	豊和病院	43・1511			
	向井内科	43・0977			
	山下医院	45・3435			

三重大学医学部医学科推薦入試(地域枠 B)について(ご案内)

■推 薦 要 件…平成 22 年度三重大学推薦入試学生募集要項に記載する医学部医学科の地域枠 B の推薦要件を満たす人（評点 4.3 以上）

■志摩市からの推薦人数…2 人以内

■推薦者の決定…志摩市長および三重県立志摩病院長が共同で実施する面接により評価し、志摩市長が推薦する。

※推薦の依頼方法、面接日などの詳細は 健康推進課(☎ 44・1100)にお問い合わせください。

検診のお知らせ

胃がん検診

※検査方法はX線撮影です。(バリウムを飲みます)

地区	と き	と ころ	受 付 時 間	問い合わせ・申し込み先	申込開始日
磯部	11月30日 (月)	健康福祉センター か が や き	8:00~9:00 9:30~10:30	磯部保健センター	11月9日 (月)

- 定員 60人/日
- 対象年齢 40歳以上
- 持ち物 健康手帳
- 自己負担金 1,200円
(70歳以上無料)

● 注意事項
受診日の前日、21時以降の飲食、飲酒、喫煙、薬の服用などは一切しないようにしてください。

マ

マンモグラフィ(エックス線撮影・視触診)による乳がん検診・子宮(頸部)がん検診

地区	と き	と ころ	受 付 時 間	問い合わせ・申し込み先	申込開始日
阿児	12月3日 (木)	総合保健センター	13:00~14:30	総合保健センター	11月12日 (木)

- 定員
乳がん(マンモ) 50人/日
子宮がん 60人/日
乳がん(エコー) 40人/日
- 対象年齢
〈乳がん:マンモグラフィ〉
40歳以上で偶数年齢の女性
〈子宮がん〉
20歳以上で偶数年齢の女性
〈乳がん:エコー〉
30~39歳の女性、40歳以上の女性
でマンモグラフィ検診対象外の女性
- 持ち物
・ バスタオル(乳がん検診のみ)
・ 健康手帳
・ 三重乳がん検診ネットワークカード(お持ちの場合)
- 自己負担金
各1,200円 (70歳以上無料)

エ

コーによる乳がん検診

地区	と き	と ころ	受 付 時 間	問い合わせ・申し込み先	申込開始日
大王	11月30日 (月)	大王保健センター	13:00~14:30	大王保健センター	11月9日 (月)
阿児	12月17日 (木)	総合保健センター		総合保健センター	11月26日 (木)

※申込受付時間 8:30~17:15 (土・日・祝日を除く)

※各種がん検診受診上の注意※

- ・ 検診は市内のどの会場でも受けていただけます。
- ・ 対象年齢は、平成22年3月31日時点での年齢となります。
- ・ 同じ検診を年に2回受診した場合は、2回目は全額自己負担になります。

<問い合わせ>

- ※ 総合保健センター ☎ 44-1105 FAX 44-1102
- ※ 浜島支所地域ふくし総合支援センター ☎ 53-3002 FAX 53-2574
- ※ 大王保健センター ☎ 72-5963 FAX 72-5964
- ※ 志摩支所地域ふくし総合支援センター ☎ 85-6171 FAX 85-2563
- ※ 磯部保健センター ☎ 55-4011 FAX 56-0750

志摩市休日夜間応急診療所のご案内

場 所 三重県志摩庁舎2階

電話番号 ☎ 43・5899

診 療 日

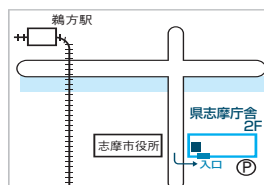
11月	日	月	火	水	木	金	土
①	②	③	④	⑤	⑥	⑦	
⑧	⑨	⑩	⑪	⑫	⑬	⑭	
⑮	⑯	⑰	⑱	⑲	⑳	㉑	
㉒	㉓	㉔	㉕	㉖	㉗	㉘	
㉙	㉚	㉛					

12月	日	月	火	水	木	金	土
			1	2	3	4	5
⑥	⑦	⑧	⑨	⑩	⑪	⑫	

診療科目 内科・小児科

診療時間

- 印の日は昼間 (日曜・祝日診療)
9:30~12:30 13:30~16:30
- 印の日は夜間
19:30~22:00



※県志摩庁舎正面玄関駐車場は使用できませんので、庁舎南側駐車場をご利用ください。

400ml献血にご協力ください

12月14日(月)

時 間	と ころ
10:00~10:50	ホンダカーズ伊勢志摩 鶴 方 店
12:20~13:00	藤和電子(株)
13:30~16:00	志 摩 市 役 所

対象 年齢18歳~64歳で
体重50kg以上の人

問い合わせ 総合保健センター

☎ 44-1105

FAX 44-1102



男性介護者 勉強会

ふくし総合支援室 ☎ 44・0280 FAX 44・5260

高齢者が増加する中で、男性の介護者も増えてきています。介護食について学び、介護者同士の交流を図りませんか。

と き 11月25日(水) 11時～12時**開催場所** 阿児アリーナ 健康相談室**内 容** ①食事についての話 ②介護食(試食)などの紹介 ③意見交換会**対象者** 男性介護者、またこれから介護する男性

※ふくし総合支援室までお申し込みください。

和具地区まちづくり交付金事業
事後評価原案の公表

都市計画課 ☎ 44・0305 FAX 44・5262

和具地区で取り組んでいる「まちづくり交付金事業」の事後評価を実施するため、数値指標の達成状況などを公表しています。都市計画課窓口での閲覧および市ホームページでご確認の上、意見などをお寄せください。

閲覧期限 11月16日(月)

ふるさとの歴史講演会

生涯学習人権教育課 ☎ 44・0339 FAX 44・5263

志摩文化財調査保護委員協議会では、地域の文化財への理解を深めるため、年1回研修会を行い、その一環として講演会を市民の皆さんにも公開しています。ぜひご参加ください。

とき・ところ 11月26日(木)11時～12時 磯部生涯学習センター**講 師** 皇學館大学教授 岡田 登さん**演 題** 「考古学と郷土教育～志摩の歴史を明らかにするために～」**お詫び** スポーツ食育課 ☎ 44・0350

広報しま9月号15P全国大会出場壮行激励会の記事を掲載しましたが、全国高等学校総合体育大会に井上聖也さん(伊勢高3年)が、弓道の三重県選手団として出場しました。記載もれがありましたこととお詫びいたします。

物品・業務委託等入札参加資格登録申請の
県内共同受付の実施三重県自治会館組合 入札参加資格登録共同受付
〒514-0013 津市桜橋2-96 ☎(059)221・3701

物品・業務委託等に係る入札参加資格申請の手続きは市の窓口で実施してきましたが、平成22年度から県内24市町などが共同で申請受付事務を行います。

平成22年度以降の入札参加資格登録申請をご希望の人は次のとおり申請してください。

有効期間

平成22年4月1日～平成26年3月31日(4年間)

受付期間 11月9日(月)～30日(月)

申請方法、様式など詳細は、三重県自治会館組合ホームページ(<http://www.jichikaikan-mie.jp/buppin.html>)市ホームページ(<http://www.city.shima.mie.jp/>)でご確認ください。

インターネット公売

収税課 ☎ 44・0212 FAX 44・5260

税の滞納を減らすため、差押え財産をインターネット公売します。詳細は次のとおりです。

形 式 せり売り**公売の場所** ヤフー(株)が提供するインターネット公売システム上**参加申込期間** 11月17日(火)～30日(月)**入 札 期 間** 12月4日(金)～7日(月)**代金納付期限** 12月14日(月)**公売財産** 美術工芸品(額)、食器、真珠など**公売財産下見会****と き** 11月20日(金) 10時～16時**ところ** 市役所1階 101会議室

浜島B & G海洋センタープールの「利用期間変更」

浜島B & G海洋センター ☎ 53・2636

平成22年1月5日から3月31日までの間、浜島B & G海洋センターのプールの利用を休止します。

ご理解をよろしくお願いいたします。

共同受信施設の地デジ化助成制度のお知らせ

共同住宅(アパート・マンション)内の共同受信施設や、建物などによる受信障害対策として設置された共同受信施設の地上デジタル化に対して助成制度がスタートしています。

施設の地上デジタル化対応において、経費負担が過重となる場合(世帯当たり3万5千円を超える)、国の助成が受けられます。ただし、国・地方公共団体などが所有する共同受信施設は助成対象とはなりません。

助成を受けるためには、改修工事の実施前に申請を行う必要があります。共同住宅の共同受信施設に対する助成制度は平成22年1月15日、受信障害施設デジタル化の助成制度は平成21年12月28日が申請の締切となっています。

助成制度のくわしい内容については、総務省 テレビ受信者支援センター(愛称:デジサポ)のホームページ(<http://digisuppo.jp>)をご覧ください。

デジサポ助成金相談窓口は、☎(0570)093・724(平日9:00～18:00)となります。(IP電話など、ナビダイヤルにつながらない人は、☎(03)5623・3121でお受けしております)。助成金申請は、各地域のデジサポで受け付けております。

最低賃金は時間額 10月から702円に

三重労働局賃金室 ☎(059)226・2108

伊勢労働基準監督署 ☎(0596)28・2164 FAX(0596)28・2166

この最低賃金は、年齢やパート・アルバイトなどの雇用形態を問わず、県内で働くすべての労働者に適用されます。特定の産業に該当する事業場で働く労働者には産業別最低賃金が定められています。

ご存知ですか？ 検察審査会

伊勢検察審査会事務局 ☎(0596)28・3135

交通事故、詐欺などの犯罪の被害にあい、警察や検察庁に訴えたが、検察官がその加害者を起訴してくれないといった不満をお持ちの人は、検察審査会にご相談ください。

検察審査会は、国民の中から「くじ」で選ばれた検察審査員によって構成されており、皆さんの代表として検察官が被疑者を裁判にかけなかったこと（不起訴といいます。）の当否について審査します。相談や申立についての費用は無料で、秘密は固く守られます。

また、あなたも検察審査員に選ばれるかもしれません。その時には、国民の代表としてご協力をお願いします。

ミズノクラシック～伊勢志摩～チャリティーイベント出場選手サイン入りグッズ抽選会

観光戦略室 ☎44・0005 FAX44・5262

出場選手たちのサイン入りグッズを抽選でプレゼントします。

と き 11月13日(金)

応募受付時間 19時～19時30分

※受付終了後、抽選会を開始します。

と ころ 阿児ライブラリー・アートホール

グ ズ サイン入りジャンパー・色紙・ボールやミズノクラシックオリジナルグッズなど

参加料 無料（どなたでも参加できます）

鳥羽志摩園児児童生徒 作品展覧会

実行委員会事務局(教育委員会事務局内) ☎44・0336 FAX44・5263

志摩市・鳥羽市の幼稚園児や小中学生による、絵画、書写の入選作品と彫刻・工芸・工作といった立体作品を展示します。

と き 11月27日(金)～30日(月) 9時～20時

※11月30日は正午まで

と ころ 阿児アリーナ

健康日本21 推進志摩大会 開催

健康推進課 ☎44・1100 FAX44・1102

と き 11月22日(日) 9時～15時30分

と ころ 阿児アリーナ

内 容 午前 ○市民による健康志摩21活動発表

○志摩市の健康体操発表など

午後 ○健康チェック（血液サラサラ、

脳年齢チェック、女性がん・更年期相談など）

※託児コーナーあり。もったいないフェスタ・ハッピーバスフェスティバルも同時開催しています。



しまふれあい人権フォーラム

生涯学習人権教育課 ☎44・0339 FAX44・5263

人権学習の成果を児童生徒が作文にして発表し、意見交流をします。（入場無料）

と き 12月5日(土) 9時～11時30分

と ころ ●小学生発表会場 阿児アリーナ

●中学生発表会場 阿児ライブラリー

事業主の皆さん、労働保険の加入手続はお済みですか？

三重労働局総務部労働保険徴収室 ☎(059)226・2100
伊勢労働基準監督署 ☎(0596)28・2164

労働保険（「労災保険」と「雇用保険」）は、農林水産業の一部を除き、労働者を一人でも雇用している場合、事業主または労働者の意思の有無にかかわらず必ず加入することが法律で定められています。

労働保険の加入手続をとられていない事業主の人は、速やかに加入手続をお願いします。

理学療法士になろう

～リハビリのスペシャリスト～

理学療法士は、病気やケガなどで身体機能が低下した人に、「歩く・立つ」といった基本的な動作ができるように治療するリハビリのスペシャリストです。リハビリで回復してくると人生を取り戻す希望が出来ます。この喜びは患者様ご本人のものだけでなく理学療法士にもやりがいを与えてくれます。

受験方法の一つにAO入試があります。従来の学科試験や小論文問題は課さずに、主としてAOマッチングという面接によって受験生の適性や意欲を評価する入試です。まずはAOエントリーから。詳細は資料をご請求ください。

・第2回社会人入試・推薦入試（面接・小論文）11/14（土）
・オープンキャンパス 11/28（土）

伊勢志摩リハビリテーション専門学校
理学療法学科 昼間部4年制

伊勢市御園町高向 1658

TEL : 0596-24-2540

http://www.kyoeigaku.ac.jp/



広告

広告

ガスのことはもちろん、キッチン・お風呂、水廻りなど暮らしの「困った」と「快適」をお手伝い！

志摩ガス

ふくろういつもみてる

☎0120-2960-13 本社 阿児町鶴方2682-402
営業所 志摩市越前2815-6

HP→http://www.shimagas.com

みんなで止よう温暖化
「志摩ガス」チーム・マイガス60

愛知障害者職業能力開発校 22 年度訓練生

愛知障害者職業能力開発校 ☎(0533)93・2102 FAX(0533)93・6554

応募資格 障がい者で、次の要件をすべて満たしている人
 ・技能を身に付け職業的自立を望んでいる人
 ・症状が安定している人
 ・訓練および集団生活に支障がないと認められる人

入校日 平成22年4月7日(水)

応募方法 最寄りの公共職業安定所で職業相談された後、入校願書と健康診断書を公共職業安定所へ提出してください。

募集期間 11月2日(月)～12月18日(金)

みんなで学ぶ楽しい囲碁入門教室

志摩囲碁連盟 事務担当 ☎85・1131

とき 12月6日(日)・20日(日)、1月10日(日)・24日(日)
 9時～12時30分

ところ 鵜方公民館

対象 市内の小・中学生とその保護者

参加予定人数 30人～50人

※受講料無料、テキスト、簡易碁盤セットは配布します。
 参加希望の人は、11月20日(金)までに申し込みしてください。

「子ども虐待かも…」と感じたときはご連絡を

ふくし総合支援室 ☎44・4862または☎44・0270

「子ども虐待かもしれない…」そう感じたときは、ご連絡ください。虐待の事実を確かめる必要はありません。虐待かどうかの調査・確認は、連絡を受けたふくし総合支援室などが行います。連絡した人が特定されないよう、秘密は守られます。

※県児童相談センター(南勢志摩児童相談所)でも、連絡を受けています。 ☎(0596)27・5143

夜間・休日は ☎(059)231・5901

※目の前で暴力が行われているときは110番通報してください。

※ケガの状態がひどいときや命が危ぶまれるときは、119番通報してください。

※児童委員(14、15P参照)を通じて、連絡することもできます。

ごみ収集カレンダーに広告を載せませんか？

総務課 ☎44・0201 44・5252

募集する印刷物

ごみ収集カレンダー
 (22年度版)

発行部数 23,400部

広告掲載料金

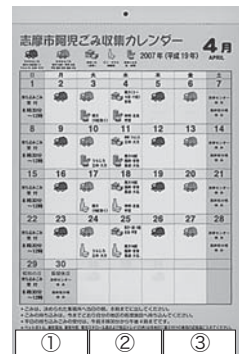
1 枠 60,000円(複数枠の希望可)

募集枠数 3 枠

申込方法 申込書に広告の概要を添えて総務課に提出してください。

申込期限 12月4日(金) 17時必着

決定方法 志摩市広告掲載要綱・志摩市広告掲載基準に基づき審査し、決定します。(枠数以上の申込みがあった場合は抽選)



梅のせん定講習会

農林課 ☎44・0288 FAX44・5262

とき 11月20日(金)

志摩会場 10時 阿児会場 14時

ところ ●志摩会場 越賀 小林仁巳さん借地梅園
 (国道260号荒尾橋南側)
 ●阿児会場 鵜方 山口農園
 (阿児清掃センター前)

対象者 市在住の梅栽培に興味のある人

内容 現地講習(阿児会場では、せん定実習も有りますので、工具を各自持参してください)

認知症サポーター養成講座

ふくし総合支援室 ☎44・0280 FAX44・5260

とき・ところ 11月13日(金)

①13時30分～14時30分 志摩文化会館 小ホール

②19時～20時 市役所 4階401会議室

※どちらも同じ内容です。希望の時間を選んでください。

内容 「認知症とは?」「認知症への対応方法」など

申込方法 ふくし総合支援室へお電話ください。

広告

「ミタス伊勢」まちづくりプロジェクト第2弾



朔日風呂 ついたちぶる
 毎月1日は早朝 6:00 より営業

健康で、安くて、楽しい

伊勢・船江温泉 關

みたすの湯

【営業時間】 9:00～24:00 ※最終受付/23:00

◆食事処 旬菜庵 赤い鳥 ◆手もみ処 おかけ整体 RE 楽 X
 全日 11:00～24:00 全日 10:00～23:00
 ※オーダーストップ/23:30

ご予約電話番号 0596-26-3700 ご予約電話番号 0596-22-9519

三重県伊勢市船江1-471-3 TEL 0596-29-4126

こころの健康相談

伊勢保健福祉事務所 ☎(0596)27・5148 FAX(0596)27・5253

専門医や保健師によるこころの健康相談を受け付けています。

と き 11月26日(木) 13時～15時 ※要予約

ところ 伊勢庁舎

家庭児童相談室

家庭児童相談室 ☎FAX 44・4866

相談員が、18歳未満の子どもについての相談を受け付けています。電話での相談も可能です。

と き 平日9時～12時 13時～16時

ところ 市福祉事務所

※子育て家庭支援センター^{ひいらぎ}(伊勢市)では、24時間無休で電話相談を受け付けています。

☎(0596)28・9518

子ども相談

家庭児童相談室 ☎FAX 44・4866

相談員が、子育てや子どもの成長などについての相談を受け付けています。

と き 11月6日(金)・13日(金)・20日(金)

ところ 志摩福祉センター(阿児町神明長沢)

精神科医療相談

☎(0598)29・9099

専門病院の相談員が、24時間相談を受け付けています。

全国一斉「女性の人権ホットライン」強化週間

津地方法務局人権擁護課 ☎(059)228・4193

11月15日(日)⇒21日(土)

女性の人権ホットライン(全国共通)

☎(0570)070810

受付時間 8時30分～19時 土・日は10時～17時

夫やパートナーからの暴力、職場などにおけるセクシュアル・ハラスメント、ストーカー行為といった女性をめぐる様々な人権問題についての相談を受け付ける専用電話相談窓口です。

多重債務 無料相談会

商工課 ☎44・0290 FAX 44・5262

多重債務に陥っている人の債務整理や生活再建のため、弁護士や司法書士による無料相談会を開催します。クレジットやサラ金の返済でお困りの人は、ご相談ください。

と き 12月5日(土) 9時30分～16時

ところ 磯部生涯学習センター

定 員 30人(先着順・事前予約制)

申込期間 11月20日(金)

無料住宅なんでも相談会

三重県建設労働組合 ☎(059)224・1001

耐震・介護改修、リフォーム、新築をはじめ、住宅に関することなら、どのような相談でも応じます。

と き 11月13日(金) 10時～16時

ところ 三重県志摩庁舎

不登校・教育の相談

志摩ふれあい教室(志摩教育支援センター)は、不登校問題・教育相談に対応するための教育機関です。気軽にご相談ください。

と き 月～金曜日 9時～17時

ところ NTT阿児ビル東 2階

【不登校に関すること】 ☎43・9780 FAX43・9781

【その他の教育相談】 ☎46・1346

年金事務相談

伊勢社会保険事務所

☎(0596)27・3600 FAX(0596)28・4311

と き 11月11日(水) 10時～12時・13時～15時

ところ 志摩市商工会館

※代理人が相談するときは、委任状が必要です。

編集・発行：志摩市 市長公室

〒517-0592

三重県志摩市阿児町鵜方3098番地22

☎(0599)44・0200

FAX(0599)44・5252

【Homepage】くわしくはWEBで [志摩市役所](#) [検索](#)

【E-mail】shichokoshitsu@city.shima.lg.jp

広報しまへのご感想・ご意見をお寄せください。

見て！みて！志摩の国チャンネル☆

123ch
6ch

ケーブルTV

11月1日～15日		11月16日～30日		番組紹介	
毎 時	00	00	志摩の国 5、10	行政情報をわかりやすくお知らせします。 志摩の国かわら版 行政情報を文字とナレーションでお知らせします。 内容は随時更新されています。 今月の番組エンディング 鵜方幼稚園のみなさんです。	
	5	10	お天気・文字ニュース		
	15	15	かわら版		
	30	30	志摩の国 5 (再)		
	35	40	お天気・文字ニュース		
	45	45	かわら版		

きらり志摩びと

番外編

秋の運動会が各地で開催されました。たくさんの地域の人たちの声援の中、大いに盛り上がりました。今月のきらり志摩びとは、運動会の様子を写真で紹介します。



志摩市の人口 (前月比)		
総数	58,364 人	(- 43)
男	27,485 人	(- 23)
女	30,879 人	(- 20)
世帯数	22,658 世帯(+ 11)	
平成21年10月1日現在		

「広報しま」はボランティア団体のご協力で、視覚障がいのある人に音訳（朗読）テープによる広報をお届けしています。

■ 編集後記 ■

西崎 合併してもう5周年なんですね。早いですね。岩城 合併の時の思い出に残っていることって何かある？
西崎 ううん。それが、バタバタして、あんまり覚えてなくて……。岩城さんは？
岩城 覚えてないの？合併によって町から市となり、時代の変革を感じてとても感慨深いものがあつたけどなあ。
それと町が終わってしまっわけでないけど、何か寂しさも感じて複雑な思いもあつたね。
西崎 そうですね。でも、そんなこんなでしたが、今は志摩市が当たり前感じますね。
岩城 そうだね。そうやってそこからまた新しいものはじまる。
西崎 いろんな思い出とともに、これからも志摩市は歩み続けていくんですね。