

# Shima



広報しま

笑顔をつなぐ情報誌

2011.5

Vol.131



国府小学校



志島小学校



的矢小学校

入学  
おめでとう

小学校編



片田小学校



## 防災シリーズ

今月号から、防災について考えてもらうために、防災シリーズ「とある家庭の防災講座」を連載します。  
今月号では、東日本大震災による志摩市における津波被害と戸別受信機についてお知らせします。

### 『東日本大震災』による津波被害について

この度の東日本大震災（3月11日（金）14時46分発災、マグニチュード9.0）の犠牲者のご冥福をお祈りしますとともに、被災地と被災者の皆さんに心からお見舞いを申し上げます。そして、一日も早い復旧・復興を願う次第です。



志摩市では、この地震で発生した津波により、人的被害はなかったものの、かき養殖・真珠養殖や、のり養殖といった漁業関係に大きな被害がありました。  
（平成23年3月18日現在の概算速報値では、約618,449千円の被害報告）

## 東日本大地震による

### 志摩市管内における

#### 津波被害状況

被害対象		被害規模	被害金額（千円）	備考
施設等関係	かき養殖施設	40 台	8,000	
	真珠養殖施設	4,460 台	270,879	
	のり養殖施設	9,280 枚	20,625	
	定置網	8 統	95,800	
	畜養小割	16 台	5,000	
	漁船	2 隻		被害額不明
計			400,304	
生産物関係	かき		31,900	
	真珠			集計中
	のり		186,245	
	その他の生産物			
	計		218,145	
合 計			618,449	

（※水産課調べ、3月18日現在の概算速報値）

東海・東南海・南海地震の3大地震が、ほぼ同時期に発生すると言われています。改めて防災対策、防災意識の向上・啓発に取り組む必要性があります。

## 春の全国交通安全運動の実施

期 間 5月11日（水）～20日（金）

### 重点とする取り組み

- ①自転車の安全利用の推進
- ②すべての座席のシートベルトとチャイルドシートの正しい着用の徹底
- ③飲酒運転の根絶

5月20日は「交通事故死ゼロを目指す日」です。安全運転を心がけ交通事故死ゼロを目指しましょう。

## 福島県からののお知らせ ～避難している皆さんへ～

福島県では、被災され避難している皆さんに、避難の前にお住まいになっていた市町村へ、現在の所在地、連絡先などを、お知らせいただくようお願いしています。

連絡がお済みでない人は、お早めにご連絡ください。

なお、福島県双葉郡にお住まいになっていた皆さんは、『福島県双葉郡支援センター』へ至急、ご連絡をお願いします。

**双葉郡支援センター【受付 月曜～日曜 朝8時～夜10時】**

**フリーダイヤル 0120-006-865**

連絡のあった人には、お住まいになっていた町村から、「り災・被災証明」や「国民健康保険証」、「義援金の支払い」などの手続きについて連絡があります。

## 戸別受信機



### 使用についてのお願い

- 戸別受信機は、なるべく窓際に置いてください。
- ACアダプタは、家庭用100Vのコンセントへ常時接続してください。
- テレビ、パソコン、コードレス電話の近くへの設置は避けてください。
- 本体のアンテナは、出来るだけ全部伸ばしてください。
- 乾電池は1年に1回、4本すべて同銘柄の単3アルカリ乾電池と交換することを推奨します。

## 防災行政用無線戸別受信機について

2月下旬から各地区を巡回し、戸別受信機の配布を行っています。

受信感度が悪いなどの不具合がある世帯については順次業者が訪問し、調査対策などを行っています。受信感度が悪くアンテナの設置が必要な場合は無償にて工事を行います。ご迷惑をお掛けしますがしばらくお待ちください。

戸別受信機の無償貸与の対象者となっている人で、受け取りがまだの人は地域防災室および各支所にて早めに受け取りを行ってください。

また、受信機の取り付けを希望された世帯についても順次取り付けを行っていますので、市からの連絡をお待ちください。

## 2台目および事業所に設置の受信機の有償貸与について

受付日 5月10日（火）

### 受付場所

本庁および設置予定箇所の支所

### 受付方法

貸与申請書を提出

### 受付時間

平日8時30分～17時15分

### 貸与金額

16,000円（アンテナ設置が必要な場合は別途10,000円が必要となります）

※貸与金額には、保守費用・過失のない故障時の交換等の費用を含みますので、返却時の返金はいたしません。

### ◆転居・転出時の注意事項

今回の戸別受信機は、設置箇所によつて周波数が異なりますので市内で転居をした場合でも現在設置している受信機が使用できなくなる可能性があります。転居届提出時には、お使いの戸別受信機を窓口までお持ちください。その場で、転居先に対応した戸別受信機をお渡しさせていただきます。また、転出時には戸別受信機の返却をお願いします。再度、転入された場合は改めて戸別受信機をお渡しさせていただきます。

### 問い合わせ

地域防災室 ☎ 44・0203



## ○防災技術指導員の紹介

4月1日から、黒田十三郎さんが地域防災室に防災技術指導員として配置されました。

防災技術指導員とは、総合防災訓練の充実、自主防災組織の強化、地震・風水害などへの防災対応力の向上などに関する業務を担当します。



黒田十三郎さん

3月11日に東北・関東地区で未曾有の大災害が発生しましたが、これらの教訓を踏まえ市民の皆さんの安心と安全のために尽力していきますので、よろしく願います。

## ○消防団長委嘱式



和田卓己さん

3月末で剣山勝二さんが勇退し、平成23年4月1日付けで和田卓己（前大王方面隊長）さんが新消防団長に任命され辞令交付が行われました。



# 震に備え、住まいを耐震化!!

## ～木造住宅耐震支援制度のご案内～



調査の様子

- 現地調査時間は約1～2時間
- 床や壁などははがしません

### STEP3 耐震補強工事補助金

- STEP2 でできた設計に沿って耐震補強工事を行います。
- 耐震補強工事を行う人に、補助金を助成しています。補助金の額は、工事費用の3分の2の額（最高60万円）と、さらに、工事費用に一定の割合（11.5%）を乗じた額です。

#### （例）工事費用が200万円の場合・・・

200万円の3分の2の額が補助最高額の60万円を超えるので補助金は60万円。  
さらに、 $200万円 \times 11.5\% = 23万円$ を合算。  
よって、補助金：83万円、自己負担額：117万円。

○耐震補強設計・工事の補助金を受けるには、要件に該当し、事前の申請が必要です。  
くわしくは、ホームページをご覧ください。都市計画課へお問い合わせください。



筋かい補強



金物補強

### STEP1 無料耐震診断

- 専門家(※)があなたのお住まいの耐震性をお調べします。
- ※県が後援または財団法人日本建築防災協会が主催する木造住宅耐震診断講習会を修了した建築の専門家です。
- 昭和56年5月31日以前に着工した木造住宅が対象です。
- 耐震診断の費用は無料です。
- ☆募集棟数には限りがあり、先着順です。

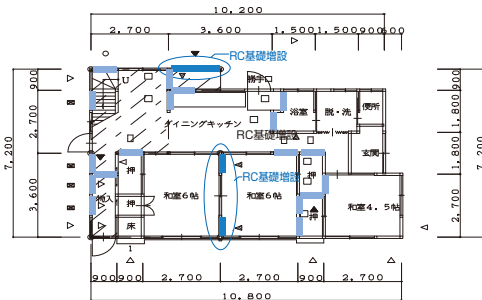


### STEP2 耐震補強設計補助金

- STEP1 で耐震性が低いと診断された人は、耐震補強工事を行うことをお勧めします。
- 耐震補強工事を行うには、まず、耐震補強設計を行う必要があります。
- 耐震補強設計を行うことで、耐震補強工事に要する費用がわかります。
- 耐震補強設計を行う人に、補助金を助成しています。補助金の額は、設計費用の3分の2の額（最高16万円）です。

#### （例）設計費用が24万円の場合・・・

$24万円 \times 2/3 = 16万円$   
よって、補助金：16万円、自己負担額：8万円。



設計図見本

料耐震診断・耐震補強設計補助金・耐震補強工事補助金に関心のある人は、お気軽にお問い合わせください。

合わせ 都市計画課 ☎ 44・0305 FAX 44・5262



震災写真

## 無料耐震診断の募集のお知らせ

○募集期間：5月9日（月）～6月17日（金）

○募集棟数：70棟

☆無料耐震診断を受けるには、以下の全ての要件に該当する必要があります。

### 対象者

○市内に住宅を所有する者または所有者の同意を得た居住者。

### 対象建築物

- ①昭和56年5月31日以前に着工された木造住宅であること。
- ②延べ面積の半分以上を住宅として使用していること。
- ③階数が3階以下であること。
- ④在来軸組構法、伝統的構法、枠組壁工法の住宅で、丸太組工法の住宅でないもの。
- ⑤特別な認定を得た工法（プレハブ工法など）による住宅でないもの。

### 申込方法

- 裏面の申込書に必要事項を記入し、都市計画課または、各支所でお申し込みください。
- お申し込みの際には、印鑑（認印で構いません）と課税明細などの家屋の建築年がわかる書類などがあれば一緒にお持ちください。

☆受付は、先着順とさせていただきます。

☆診断後、耐震補強工事を強制することはありません。

☆耐震補強設計補助金・耐震補強工事補助金は、現在、募集期間を検討中です。今後、広報紙・ホームページなどで、詳細をご案内します。



様式第1号（第6条関係）

## 耐震診断等実施申込書

平成 年 月 日

志摩市長 様

住 所  
申請者 氏 名 印  
電話番号

電話番号を忘れず記入してください。

私は、志摩市木造住宅耐震診断等事業実施要綱第6条の規定に基づき、木造住宅耐震診断等を受けたいので、下記のとおり申し込みます。

なお、申込みに当たって、同要綱に定める対象建築物、対象者であることを確認するために、志摩市が住民基本台帳、戸籍台帳、固定資産課税台帳、外国人登録原票、建築確認申請書等について照合を行うことに同意します。

## 記

住 宅 の 所 在 地	志摩市 番地		
住 宅 の 種 類	専用住宅・（ ）併用住宅・共同住宅・長屋住宅		
建 築 年 次	年 月		
階 数	延床面積	㎡	
併用住宅の住宅 以 外 の 面 積	㎡		
住 宅 所 有 者	該当する場合のみ記入		
居 住 者 承 諾 (賃貸・共同・長屋 住宅などの場合)	居住世帯数（ ） 承諾（有 ・ 無）		
添 付 書 類	※建築年次のわかる書類がある方は、添付してください。		

(※注) 不要な箇所は、＝ 線で抹消すること。

課税明細などの建築年次が証明できる書類のコピーがあれば添付してください。



## 観光情報

### 志摩ってこ〜ね

今月号から、蒼い海、豊かな緑、美しい空、色あざやかな青が映える志摩市の四季を通して楽しめる観光情報をお伝えする「志摩ってこ〜ね」を連載します。

5月号では、志摩パークゴルフ場を紹介します。

#### パークゴルフで健康づくり

市の施設に、志摩パークゴルフ場があります。サーフィンのメッカ国府白浜海岸に隣接しており、海を見ながらプレイできるコースは、ほかのパークゴルフ場でもなかなか見られません。こどもから高齢者までクラブ一本で楽しめるスポーツです。パークゴルフは、歩行を中心とした動作が多いので、健康効果や体力保持に効果をもたらすと考えられています。

市では、市民を対象に、もっとパークゴルフを知っていたらこうと、1月19日から3月9日にかけて無料体験を実施しました。200人以上が来場し、約3割の人がはじめてパークゴルフを体験しました。

その時に実施したアンケートでは、ほとんどの人から「おもしろかった」「次回もプレイしたい」という感想があり、初めての人も、コース、打ち方といったプレイの深さに触れていただけました。

#### パークゴルフを通してお友達の輪を広げてみませんか？

パークゴルフは生涯にわたる健康づくりのひとつの方法として提案できるスポーツといえるでしょう。

志摩パークゴルフ場でも、自己の健康づくりに役立てている人がたくさんいます。

ぜひ一度、お近くにお越しの際には、お立ち寄りください。



#### ◆利用期間

年中無休（ただし、天候などによる休業有）

#### ◆利用時間

8時30分～17時

#### ◆施設使用料

（1回は36ホール）

区 分	使 用 料	
一般	1 回	800円
中学生以下	1 回	300円
回数券（一般）	11 回	8,000円
回数券（中学生以下）	11 回	3,000円
年間登録料	1 年間	10,000円
使用料（年間登録者）	1 回のみ	100 円

※年間利用登録者の1日1回目の使用料は100円、2回目からの使用料は、一般使用料（800円）をお支払いいただきます。

#### ◆用具貸出料

クラブ、ボール1組

200 円

#### 志摩パークゴルフ場

阿児町国府3025番地36



HP: <http://www.city.shima.mie.jp/parkgolf/>

47・0880

## 「NHK大河ドラマチーフプロデューサー：磯智明さん」特別講演会を開催します

来年のNHK大河ドラマ、「平清盛」ゆかりの地は県内にもたくさんありますが、伊勢は外宮の「清盛楠」やJR山田上口駅前の「清盛堤」跡、清盛の4男「平知盛」が落ち延びたとされる「平家の里」などがあります。

講演会で大河ドラマの裏話などを聞きながら、NHKドラマのロマンに盛り上がりませんか！

**と き** 5月29日（日） 13時開場 13時30分開始

**と ころ** 伊勢商工会議所 5階 大ホール

**定 員** 先着150人

**申し込み方法** 5月25日（水）17時15分までに伊勢市観光企画課へ電話・FAXにまたはメールにてお申し込みください。（FAX・メールの場合は、代表者の住所・名前・参加人数を明記ください。）

※当日参加もできますが、お申し込みの人を優先させていただきます。

**問い合わせ** 伊勢市観光企画課 ☎(0596) 21・5565 FAX (0596) 21・5522 ✉ [kanko@city.ise.mie.jp](mailto:kanko@city.ise.mie.jp)

シリーズ

稼げる！ 学べる！ 遊べる！

新しい里海の創生をめざして

No.3

新しい里海概念などについて、これまでのシリーズや広報しまの別冊「里海読本」で説明してきました。

今月号からは、新しい里海の創生に向けて必要な取り組みについて、もう少し詳しく紹介していきたいと思

環境保全の推進に関する  
取り組み(1)

私たちがおもに利用している沿岸域、特に矢湾や英虞湾などの内湾域の環境は、陸上で行われるさまざまな経済活動や生活活動の影響を強く受けています。

かつては地域の中で自給自足の生活を送っていた志摩市では、昭和30年代になって道路や鉄道などの社会基盤が整備され、地区外から多くの食品が供給されるようになりました。また、同時に電気やガスが普及し、それまでのように山の木を切り、薪や炭などとして利用することもなくなりました。

この状態を人間に例えると、たくさん食べ物を食べるようになる一方で、運動不足や便秘などにより内臓にたくさんの脂肪をため込んだ、「メタボリックシンドローム」と呼ばれる状態に似ています。

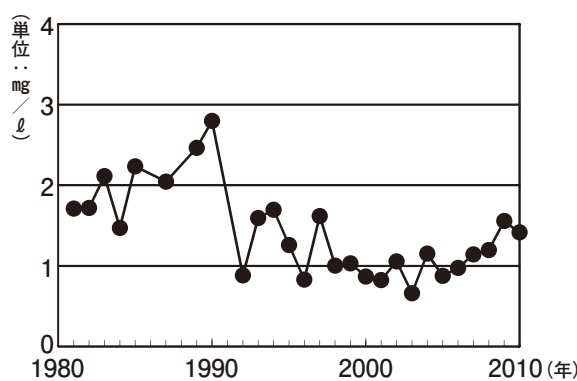
こういった状況になるとさまざまな問題が発生しますが、特に大きな問題となるのが水質の富栄養化と呼ばれる問題です。

私たちの生活が豊かになると同時に、多くの観光客が訪れるようになることで、家庭や事業所からの排水に含まれる栄養が沿岸域に流れ込みます。この栄養を使って植物プランクトンが増えますが、栄養が多くなりすぎると、赤潮などの問題が起こります。

こうした水域の環境改善を図るために、これまで市では排水の浄化対策として水質汚濁防止法に基づいた事業所排水の規制や、浄化槽・下水道法に基づく生活排水対策を実施し、陸上から水域に排出される栄養の量の削減に取り組んできました。

沿岸域の水質の変化

市内では、河川や海域で長期的な水質の監視が行われており、特に英虞湾では詳細な調査が行われています。左の図は英虞湾内で行われている海水の化学的酸素要求量(※1)に関する調査結果です。



英虞湾の水質(COD)の経年変化

※1 化学的酸素要求量(COD)

試料に含まれる有機物の量の指標で、値が高いほど有機物の量が多いことを示します。一般海域では1リットル当たり1ミリグラム以下が好ましいとされています。

英虞湾では、昭和60年代まで、化学的酸素要求量の値が2ミリグラムを超えていましたが、近年では1ミリグラム前後で推移しています。

合併浄化槽の普及や下水道施設の整備により、陸域から流れ込む栄養が減ったことが理由のひとつとして考えられますが、最近再び増加する傾向にありますので、これからも合併浄化槽の設置とともに適切な管理を進めることや、下水道への接続を進めていく必要があります。また、各家庭や事業所において、油を流さないといった取り組みを進めることも効果があります。



生き物が育つためには、栄養が必要ですが、過剰な栄養はかえって害になります。志摩市の沿岸域では、人間に例えれば、血液中の血糖値や中性脂肪の値が高い状態が続いていると言えるでしょう。

こうした状態を改善することが、健康な沿岸域である新しい里海を創生していくために必要になっています。

問い合わせ

里海推進室

44・0206  
FAX 44・5262  
satoumi@city.shima.lg.jp



# 市民活動力あつぷ↑↑セミナーを開催します

市民活動支援センター『あすぱ〜る』では、市民活動力あつぷセミナーを、昨年度に引き続き開催します。  
市民によるまちづくりに興味のある人、市民活動力をアップしたい人は、ぜひ講師のお話を聞き、体験しながら楽しく学んでみませんか？

第1回 5月28日(土) 9時30分～16時30分

『メンバーの主体性を引き出すファシリテーション(会議のやり方) 講座』  
～会議に対する今までのあなたの常識がひっくり返る！～

今までの会議の常識を一旦壊し、全く新しい考え方の会議を知り、参加者の主体性を引き出すコツ、コミュニケーションスキル、会場の雰囲気づくりなどを学び、楽しいまちづくり・会議のコツを一緒に学びましょう。

第2回 6月11日(土) 13時00分～17時00分

『目からうろこの市民活動の極意』 ～予算0円から1億円への道～

愛・地球博でNPOの提案が博覧会事業(EXPOエコマネー事業)として採用され、予算0円から活動費1億円を捻出した事例をもとに、成功のコツを学ぶ、体験型の講座です。

講師 (各回とも)・釘山 健一さん 会議ファシリテーター普及協会代表  
・小野寺郷子さん 会議ファシリテーター普及協会副代表  
しずおかNPO市民会議代表

会場 (各回とも) 阿児アリーナ ミーティングルーム  
問い合わせ・申し込み 市民活動支援センター『あすぱ〜る』 ☎ 43・7744 ✉ asu-pearl@sl.city.shima.mie.jp  
開館時間：9時～17時30分 休館日：火曜・水曜日

締め切り 各回とも先着順で、定員20人になり次第締め切ります。

皆様のご参加をお待ちしています。

## 選挙の結果をお知らせします

志摩市選挙管理委員会(総務課内)

☎ 44・0201 FAX 44・5252

4月10日に行われた三重県知事選挙の志摩市における投開票結果をお知らせします。

### 三重県知事選挙 投票率は 50.85%

#### ◎地区別投票率

地区名	当日有権者数(人)	投票者数(人)	投票率(%)
浜島	4,471	2,754	61.60%
大王	6,534	3,062	46.86%
志摩	10,905	5,107	46.83%
阿児	18,754	9,083	48.43%
磯部	7,212	4,337	60.14%
合計	47,876	24,343	50.85%

#### ◎志摩市開票結果

○開票した投票総数 24,343 票  
・うち有効票 24,016 票・うち無効票 327 票

候補者名	得票数(票)
松田 直久	10,437
岡野 恵美	1,818
鈴木 英敬	11,761

なお、三重県議会議員選挙志摩市選挙区は無投票となり、右記の候補者が当選されました。

当選者名
中嶋 年規
山本 教和

## 浄化槽 重要な4つの義務

環境課 ☎ 44・0228 FAX 44・5261

浄化槽は身近な生活排水処理施設です。美しい自然を守りながら、快適な日常生活を実現するため、正しい浄化槽の管理をしましょう。

※イラストは浄化槽の日実行委員会



# 国民健康保険の厳しい財政状況

## 志摩市国民健康保険の現状①

保険課

TEL 44・0213  
FAX 44・5260

### 国民健康保険制度の仕組み

国民健康保険（国保）は、病気や負傷の時に、安心して医療機関で治療を受けることができる医療保険制度です。健康保険や共済などの被用者保険の加入対象とならない人すべてが国保に加入することになります。

国保の財政は、加入者（被保険者）の皆さんに納付していただく保険税収入と国・県からの補助金などで賄う仕組みです。

### 加入者負担を抑えた調整

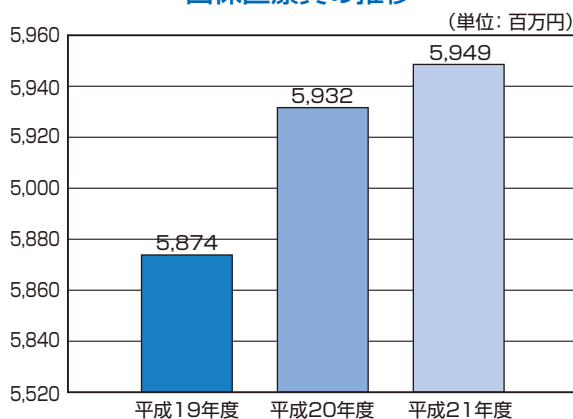
志摩市の場合、合併後の5年をかけた、なるべく加入者の負担を増やさないうような保険税率の調整を行い、平成22年度に統一されました。

そのため、約7億円あった基金を取り崩し、前年度末の基金残高は、約2億6千万円となっていますが、平成23年度には、その基金残高のほとんどを取り崩す予定となっています。

### 増え続ける医療費

全国で、年々医療費は増え続けています。左図は、志摩市における国保医療費の3年間の推移を表したものです。志摩市も例外ではありません。医療費が増えれば、加入者が負担する保険税も増えることになります。

国保医療費の推移

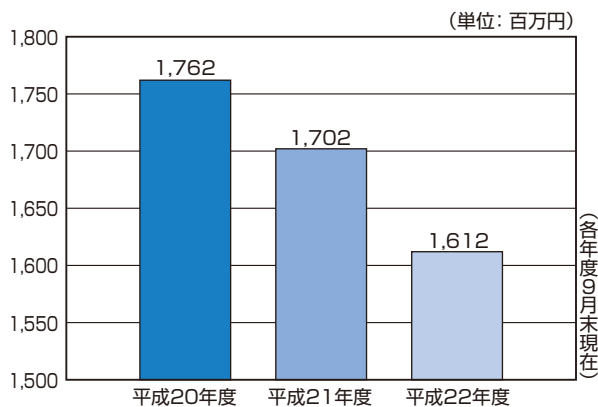


### 伸び悩む保険税収入

長引く景気低迷の中、志摩市においても、保険税の収入が落ち込んでいます。

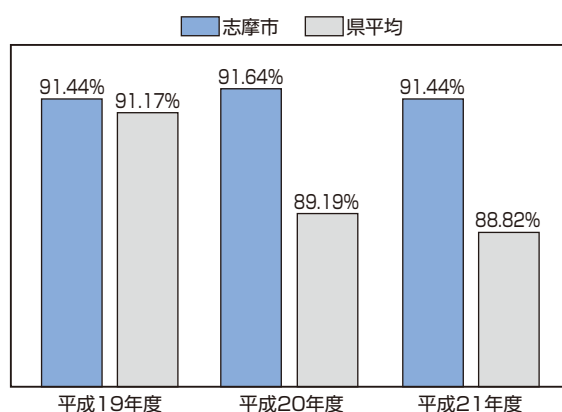
左図は、市における現年度分保険税の調定額について、3年間の推移を表したものです。平成22年度には、16億1200万円まで落ち込みました。この保険税収入の落ち込みも国保の財政状況を悪化させる要因となっています。

保険税現年度分調定額の推移



また、次の図は、現年度分保険税の収納率について、3年間の推移を表したものです。県平均の収納率が落ち込む中、市の収納率は、91%台を保持していますが、保険税収入は欠くことの

保険税現年度分収納率



できない貴重な財源ですので、収納率向上のため、引き続き加入者の皆様のご理解とご協力をお願いします。

### 安定した国保の運営を守る

国保財政の悪化は、年々増え続ける医療費と保険税収入の落ち込みが大きな要因となっています。

このように、加入者の負担増が避けられない現状をご理解いただくとともに、安定した国保制度を守るため、医療費を抑制して国保財政の健全化を図るための取り組みに、ご協力をお願いします。



# コンビニエンスストアで 市税が納付できます！

市ではコンビニエンスストアで市税を納付できるようになりました。夜間、休日はもちろん、全国のコンビニで納付が可能となりました。ぜひご利用ください。

## コンビニで納付できる市税

- ・市県民税（普通徴収）
- ・固定資産税
- ・軽自動車税
- ・国民健康保険税

※コンビニで納付できる納付書には、バーコードが印字されており、支払手数料はかかりません。コンビニで納付する際には現金のみの取扱いで、カード、小切手などは使用できません。バーコードが印字された納付書でも、これまでどおり金融機関で納めることができます。

## 「コンビニ」取扱じゃない納付書

次の納付書はコンビニで取り扱うことができませんので、指定金融機関、収納代理金融機関、市役所で納付してください。

- ・30万円を超える納付書（バーコードの印字はありません）
- ・バーコードの印字がされていない納付書
- ・コンビニ取扱期限を過ぎた納付書
- ・金額を訂正した納付書

※このほか、破損などの理由によりバーコードの読取りができない納付書は、コンビニで取り扱いきないことがあります。

## 納付書が変更になりました

納付される際には納付書に記載されている納期限と期別をよく確認のうえ使用してください。

## 納期限の確認を！

納付書記載の納期限を確認のうえ、市税は納期限内に納めてください。

納期限が記載されています。



## 口座振替について

市では、「うっかり忘れ」の心配もなく、納めに行く手間も省ける口座振替を推進しています。

## 【口座振替の手続き方法】

口座振替の手続きは、預貯金口座のある各取扱金融機関、市担当課、各支所の窓口で受け付けていますので、預貯金通帳・通帳使用の印鑑・納税通知書を持参のうえ、手続きを行ってください。

## 【取扱金融機関】

百五銀行、第三銀行、三重銀行、中京銀行、みずほ銀行、鳥羽志摩農業協同組合、三重県信用漁業協同組合連合会、三重信用金庫、東海労働金庫、ゆうちょ銀行

納期限内に払えない…

そんな時は早めのご相談を  
税の納付相談は収税課まで

44・0212

## 課税課からのお知らせ

固定資産税の納税通知書を送付しました

4月28日付で、平成23年度固定資産税の納税通知書を送付しました。

納税通知書に記載されている内容をご確認のうえ、納期限までの納付をお願いします。

## 東日本大震災津波被害による固定資産税の減免について

市内で事業を行っている法人または個人が所有し、平成23年度償却資産申告書に記載されている資産等が津波等の被害により、著しく価値を減じた場合には、申請によりその資産にかかる固定資産税の減免が受けられる場合があります。

申請期限 5月24日（火）

問い合わせ 課税課

FAX 44・5260  
TEL 44・0211

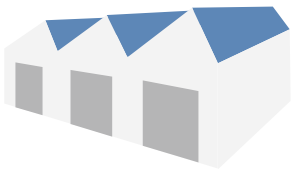


## 非木造の冷蔵倉庫用家屋をお持ちの人はご連絡ください

平成24年度の固定資産税から、これまで『倉庫』として課税されていた家屋のうち、主たる用途が『冷蔵倉庫』の家屋には評価額が早く減少する計算が適用されます。

つきましては、現況確認を行うため、該当家屋を所有されている方はお手数ですが課税課までお知らせください。該当する家屋の要件（以下の要件すべてにあてはまるもの）

- 木造以外の倉庫用建物であること
- 倉庫の保管温度が冷蔵設備によって常に10℃以下に保たれていること
- 建物自体が冷蔵倉庫（事務所など冷蔵倉庫以外で使用している部分がある場合、床面積の50%以上が冷蔵倉庫）であること
- プレハブ式冷蔵庫や業務用冷蔵庫でないこと



## 平成23年度インターネット公売実施予定

市では、昨年度に引き続き「インターネット公売」の実施を予定しています。昨年度は5月から3月まで9回の公売を行い、差押えた動産等530物件を出品し、402件が落札されました。

落札価格の合計額は7,013,436円で出品手数料などを差引いた6,648,136円を滞納税に充当しました。

今年度は、下表のとおり実施を予定しています。

形式	参加申込開始	申込締切	入札開始	入札締切	代金納付期限	備 考
せり売り	平成23年4月11日	平成23年4月25日	平成23年5月6日	平成23年5月8日	平成23年5月16日	①参加申込および入札開始の時間は13時からです。 ②申込締切および入札締切の終了時間は23時です。
	平成23年5月26日	平成23年6月10日	平成23年6月17日	平成23年6月19日	平成23年6月27日	
	平成23年7月8日	平成23年7月22日	平成23年7月29日	平成23年7月31日	平成23年8月8日	
	平成23年8月15日	平成23年8月26日	平成23年9月2日	平成23年9月4日	平成23年9月12日	
	平成23年9月27日	平成23年10月11日	平成23年10月18日	平成23年10月20日	平成23年10月28日	
	平成23年11月4日	平成23年11月17日	平成23年11月25日	平成23年11月27日	平成23年12月5日	
	平成24年1月6日	平成24年1月20日	平成24年1月27日	平成24年1月29日	平成24年2月6日	
	平成24年2月13日	平成24年2月24日	平成24年3月2日	平成24年3月4日	平成24年3月12日	

問い合わせ 収税課 TEL 44・0212 FAX 44・5260



## 志摩市子ども読書活動推進計画(案)に対する、皆さんからのご意見と市の考え方

平成23年2月1日から3月1日まで行いました志摩市子ども読書活動推進計画(案)意見募集について、10人、1団体からご意見をお寄せいただきました。ご意見の要旨と市の考え方を公表します。

なお、お寄せいただいたご意見について、同内容のものが多数ありましたので、要約して掲載させていただいています。

番号	ご意見の要旨	ご意見に対する市の考え方
1	○学校図書館に運営補助員が配置されたことで、本の内容紹介や環境整備がされ、子どもが入りやすくなった。運営補助員の配置を引き続きお願いしたい。	ご意見の通り、各学校からも、読書の環境整備などに効果が上がったことで、その配置要望が出ています。 平成23年度は緊急雇用創出事業が継続されますので、運営補助員を引き続き配置します。また、24年度以降は、国・県に緊急雇用創出事業に代わる補助金の要望を行うとともに教職員などが連携し、児童生徒の読書活動の推進に努めていきます。
2	○生徒の読みたい本、新しい本などを配置、購入してもらうなど、子どもが希望する本のリクエストに答えてほしい。	平成23年度については、国からの交付金により図書購入の予算が確保できましたので、児童や生徒のみなさんの要望に応えられるよう努めていきます。 なお、リクエストが多い場合でも、図書館にふさわしくないと考えられる本は購入しないこととしています。
3	○市立図書館の人員が減っているの で資格を持っている職員を増やしたり、ボランティアの力を借りて もっと活動を広げるようにしてほしい。	職員の増員は予算や定員管理上難しいため、ボランティアの人に引き続き協力をお願いしていきます。 現在の職員数で、市民のみなさんの協力を得ながらできるかぎり充実した活動を行っていきたいと考えています。
4	○DVD、ゲーム、インターネット との共存も考えてみてはどうか。	近年はインターネットを利用した電子図書なども出ており、読書の形態が変わってきたことも考慮する必要があると考えています。
5	○市立図書館の蔵書をふやしてほしい。	平成23年度は国からの交付金もあり、従来に比較すると図書購入の予算が確保できましたので、以前よりたくさんの図서가購入できると考えています。 しかし、市立図書館はすでに予定の蔵書数を超えていますので、その点も考慮して計画的に刷新できるよう努めていきます。
6	○保育所、幼稚園、学校、図書館、ボランティアグループなど、関連する施設・団体の職員が定期的に話し合う機会を設けてはどうか。	市では、子どもたちが読書に親しみ、良好な読書習慣を身につけることのできる環境づくりを目指しています。 子どもの読書に関わる市の所属や、各ボランティアグループなどが連携できるよう働きかけ、子どもたちの読書環境の整備や自主的な読書活動の推進に努めていきます。

生涯学習人権教育課 ☎ 44・0339 FAX 44・5263

## 平成23年度銃砲刀剣類登録審査会開催

### 1. 開催日時および会場

	開催日	会場／住所	受付時間
1	5月17日(火)	津庁舎 津市桜橋3-446-34	10時～11時30分 13時～14時
2	8月30日(火)		
3	10月18日(火)	尾鷲庁舎 尾鷲市坂場西町1-1	13時～14時
4	11月15日(火)	津庁舎 津市桜橋3-446-34	10時～11時30分 13時～14時
5	1月31日(火)		

### 2. 受審者の準備物

- (1) 警察署に発見届出済みの「銃砲刀剣類」(再交付の場合は登録済みの「現物」)
- (2) 警察署から受け取った「発見届出済証」(再交付の場合は発見届出済証が無い代わりに、社会教育・文化財保護室への事前連絡が必要です)
- (3) 登録手数料(庁舎内で販売している「三重県収入証紙」を審査会当日購入いただきます)  
ア 新規登録手数料は、1件(1本)につき6,300円  
イ 登録証再交付手数料は、1件(1本)につき3,500円
- (4) 発見届出人が登録申請者(登録名義人)となりますので、登録申請者本人であることが確認できるもの(運転免許証や健康保険証など)

#### 《問い合わせ》

県教育委員会事務局 社会教育・文化財保護室

☎ (059) 224・2999 FAX (059) 224・3022

# ～ 住民基本台帳の一部の写しの閲覧状況をお知らせします～

市では、住民基本台帳法などにに基づき、個人情報保護に留意して、住民基本台帳の写しを閲覧できます。  
今回は、平成22年10月1日から平成23年3月31日までの閲覧状況を、次のとおり公表します。

市民課 ☎ 44・0210 FAX 44・5260

## ◆ 個人または法人の申出による住民基本台帳の一部の写しの閲覧 ◆

閲覧年月日	閲覧申出者 ( )内：委託者	利用目的の概要・閲覧に係る住民の範囲	閲覧 対象
平成22年10月1日	古崎 和義	老人クラブ新会員名簿作成：磯部町恵利原地区 昭和22年1月1日～昭和22年12月31日生まれ	23人
平成22年10月4日	小山崎 幸夫	七五三祭対象者案内作成：阿児町神明地区 平成15年度、平成17年度、平成19年度生まれ ※	78人
平成22年10月22日	北村 直士	厄年名簿作成：大王町船越地区 昭和45年度生まれ ※	13人
平成22年10月29日	(社)中央調査社 会長 中田 正博 (独立行政法人労働政策 研究・研修機構 理事長 稲上 毅)	「女性の働き方と家庭生活に関する調査」の対象者抽出：志摩町 布施田地区 昭和40年11月1日～昭和55年10月31日生まれ	11人
平成22年11月2日	森 茂	老人会名簿作成：磯部町上之郷・恵利原地区 昭和22年1月1日～昭和23年12月31日生まれ	18人
平成22年11月4日	(財)住宅改良開発公社 理事長 坂田 隆史	訴訟の提起のための居住関係の確認：阿児町鵜方地区	5人
平成22年11月8日	山路 康弘	老人クラブ会員加入者名簿作成：磯部町穴川地区 昭和22年度生まれ ※	27人
平成22年11月12日	畔名自治会長 椿 昭生	自治会名簿作成：大王町畔名地区	219人
平成22年11月17日	磯部神社 山路 太三 前田 一彦 東 定宏	厄除祭案内状作成：磯部町（坂崎・的矢・三ヶ所除く） 昭和26年、昭和45年、昭和54年、昭和62年、平成5年生まれ	232人
平成22年11月18日	井上 英大	厄年名簿作成：阿児町立神地区 昭和45年度、昭和54年度、昭和62年度、平成5年度生まれ ※	29人
平成22年11月19日	安立 忠 向原 知宏	厄年名簿作成：磯部町穴川地区 昭和26年度、昭和45年度、昭和54年度、昭和62年度、平成5 年度生まれ ※	48人
平成22年11月30日	奥村 真也	厄年名簿作成：志摩町片田地区 昭和45年度、昭和48年度、昭和54年度、昭和58年度、昭和62 年度、平成5年度生まれ ※	61人
平成22年12月1日	矢野 隆之	厄年名簿作成：志摩町越賀地区 昭和45年度、昭和48年度、昭和54年度、昭和62年度、平成5年 度生まれ ※	28人



平成22年12月2日	山本 公	厄年名簿作成：浜島町迫子地区 昭和26年度、昭和45年度、昭和54年度、昭和62年度、平成5年度生まれ ※	15人
平成22年12月3日	岡部 誠彦	厄年名簿作成：志摩町御座地区 昭和45年度、昭和54年度、昭和62年度、平成5年度生まれ ※	15人
平成22年12月15日	和具観音堂 浜口 弘 中村 誠 八雲神社 竹内 勘郎	厄年名簿作成：志摩町和具地区 昭和25年度、昭和44年度、昭和53年度、昭和61年度、平成4年度生まれ ※	198人
平成22年12月16日	西井 英和 堤 康司	厄年名簿作成：磯部町山田地区 昭和26年度、昭和45年度、昭和54年度、昭和62年度、平成5年度生まれ ※	15人
平成22年12月20日	和具観音堂 浜口 弘 八雲神社 竹内 勘郎	厄年名簿作成：志摩町和具地区 昭和26年度、昭和45年度、昭和54年度、昭和62年度、平成5年度生まれ ※	177人
平成22年12月21日	(社)中央調査社 会長 中田 正博 (内閣府大臣官房政府広報室 政府広報室長 別府 充彦)	「社会意識に関する世論調査」実施のための対象者抽出：阿児町立神・志島地区 平成2年12月31日生まれ以前	28人
平成23年1月13日	鈴木 安彦 金森 司	厄年名簿作成：志摩町布施田地区 大正14年、昭和26年、昭和45年、昭和48年、昭和54年、昭和62年、平成5年生まれの4月1日から各年翌年の3月31日まで	110人
平成23年1月14日	宮本 靖生	老友会会員名簿作成：阿児町国府地区 昭和16年度生まれ ※	40人
平成23年1月17日	仲野 光代 木下 佳代	女性の会名簿作成：阿児町安乗地区 昭和45年度生まれ ※	15人
平成23年1月25日	鵜方老友会 西尾 満夫 長田 貞明 和手 年雄 中村 てる代	老友会入会勸奨の名簿作成：阿児町鵜方地区 昭和16年度生まれ ※	118人
平成23年2月8日	(社)中央調査社 会長 中田 正博 (文化庁文化語課 課長 舟橋 徹)	「平成22年度国語に関する世論調査」実施のための対象者抽出：志摩町片田地区 平成7年1月31日生まれ以前	18人
平成23年2月28日	(社)中央調査社 会長 中田 正博 (学校法人龍谷大学 学長 若原 道昭)	「犯罪被害調査」実施のための対象者抽出：阿児町志島・甲賀地区 平成8年3月31日生まれ以前	18人
平成23年3月2日	(社)新情報センター 事務局長 平谷 伸次 (東北大学大学院医学系 研究科 教授 福土 審)	「健康についての全国調査」実施のための対象者抽出：阿児町安乗地区 平成7年2月28日生まれ以前	25人
平成23年3月16日 ～18日	(有)地域・研究アシスト 事務所 取締役 四井 恵介 (三重大学人文学部 学部長 樹神 成)	「医療・福祉ニーズや満足度に関する学術研究のためのアンケート」実施のための対象者抽出：志摩市全域 平成2年4月1日生まれ以前	3,159人

※年度とはその年の4月2日から翌年の4月1日をいう。

「目には青葉、山ほととぎす、初鰹」の季節を迎え、カツオのおいしい時期になりました。

こゝ志摩市でも4月に入りますと、和具漁港や安乗漁港などに大漁のカツオ船が入港し始め、魚市場は活況を呈し、お魚屋さんの店先も、うまそうな赤褐色のピンピンの切り身や濃紺の背と光輝く白銀の腹をした1本なりのカツオがところ狭しと並び、食欲をそそつてまいります。

そして5月になりますと、カツオの本番を迎え、刺身にたつきになり節と、食卓や料理店が一気にカツオ料理で賑わってまいります。そして鰹漁は3月桜の時期から秋の木枯らし間こええるまで半年以上も続き、カツオほど鯛を筆頭に日本人に好まれる魚はありません。これには南でふ化した鰹が暖流に乗って成長をしながら3月には九州

沖に4月は四国沖から紀州沖、志摩沖、5月に入ると伊豆沖へと北上しながら、秋のころに青森沖から今度は南下し、また産卵のため南の暖かい海を目指していく中で、漁民にとっては長い期間と比較的広い範囲にわたって漁ができること、規模的な漁のしやすさで、たくさんのお魚が日本で取れることに由来するものと思います。

また庶民にとつてカツオは、味の良さに加へ安価で適度な大きさのものが買える事、そしてまた業者の人には、日本を代表するカツオ節など加工が容易なことなど、また過去に武士が出陣の折には神酒、するめ、勝栗、昆布、鰹節が縁起物として使われたことなどから、カツオは日本人にはとてもなじみ深く特別の感情を抱かせる魚であります。

私は長年お魚屋さんとしてカツオを売ってきましたし、この年までに日本のあるところではカツオを食べてきましたが、なぜかここ志摩沖のカツオが一番うまいと感じますし、これはカツオだけでなく、海老、アワビ、河豚（ふぐ）など、志摩の海幸は日本で一番おいしいと思います。志摩の海幸全般が、体に持つ潮の加減、脂の乗り加減が最高だからです。

これは私の持論ですが、カツオが北上しながら大きくなる中で濃すぎるほど脂が乗り、そのあと南下する中で適度に濃すぎる脂が消費されていき、南

の人から見れば脂の乗ったカツオになり、東の方から見れば脂が乗りすぎているないちようにいい加減になり、東の方も、西の方も、ここ志摩で魚を食べるとおいしいということになると、この頃確信をしています。また魚体の潮の濃度も暖かい南と冷たい西とは微妙に違い、ちょうど海的には日本の真ん中に当たる、この志摩沖が起点となることから、魚体の潮加減でも、東の

方からは「濃い」から「適度」へ、西の方からは「薄い」から「適度」へと感じられて、志摩市の魚や海老、貝はいつ食べても美味しい事になり、これこそが志摩の海幸、山幸の特徴だと思っています。どうか市民の皆様も、初ガツオ、秋のくだりカツオを食べられるときには、よくかみしめていただき、こ志摩が平安の時代には、なぜ御食つ国と呼ばれたのか、志摩市の歴史を、心と舌、味覚を先導にして食で歴史を旅してほしいと思います。そして農産物はもとよりですが、何よりも志摩市がこれまで里海の海幸で生きてきた事を、市民の皆さんがもう一度、お心に深く宿していただき、志摩市が始めた「稼げる、学べる、遊べる、里海」についてご理解とご支援、ご協力をお願いしたいと思います。

大口秀和

志摩支所が移転します



志摩支所の1階から4階までを改修・整備し、志摩地区幼保一体化施設として活用することになりました。

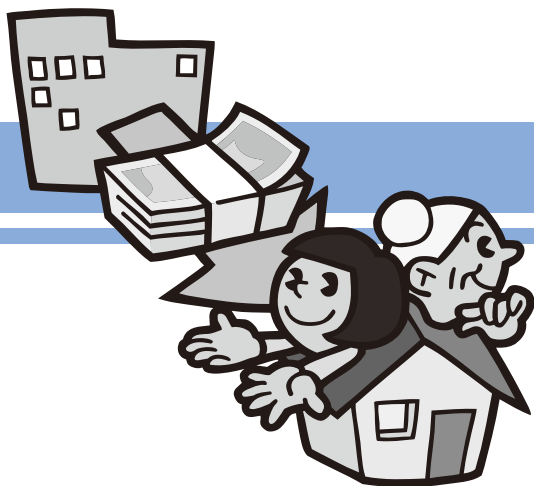
これに伴い、志摩支所は、5月30日から志摩文化会館内に事務所を移転します。

(住 所) 志摩町和具535番地  
(業務時間) 8時30分～17時15分

**\*取扱い業務や内容、電話番号はこ  
れまでと変わりありません。**

## 志摩支所

	
85	85
.	.
2	1
5	1
6	1
3	1



# 知って安心! 国民年金

市民課

☎ 44・0210

FAX 44・5260

伊勢年金事務所 ☎ (0596) 27・3604

## ◆国民年金のメリット

日本に住んでいる20歳以上60歳未満のすべての人は、国民年金に加入して保険料を納めることになります。

「年金なんてまだまだ先のこと」と思われる人もいるかも知れませんが、国民年金には次のように様々なメリットがあります。

### ①生涯の年金額は保険料の1.5倍以上

国民年金の老齢基礎年金は、2分1（平成21年度3月までは3分の1）が国庫負担（税金）で賄われているため、支払った保険料を上回る給付を受けることができる計算となっています。厚生労働省の試算では、2000年生まれ（2020年に20歳）の人でも納めた保険料の1.5倍以上となります。

### ②老後を支える終身保障

国民年金は、生きている限り年金が受取れる一生の保障であり、老後の生活をサポートします。

### ③ケガや病気、万が一の時にもサポート

国民年金は老後の保障だけでなく、加入者がケガや病気により障害が残ったときは「障害基礎年金」、亡くなされたときにはその遺族に「遺族基礎年金」が支給されるなどあなたの生活をサポートします。

### ④納めた保険料は社会保険料控除の対象

納めた保険料は、確定申告の際に全額が「社会保険料控除」として認められています。

### ⑤国民年金は経済の変動にも負けません

賃金や物価の変動にあわせて、年金を支える力と給付のバランスをとる仕組みにより年金額が改定されるため、年金に加入（20歳）してから年金を受給（65歳）するまでの間、経済社会が大きく変動したとしても、年金の価値が保証されます。

## ◆平成23年4月から「障害年金加算改善法」が施行されました

これまでは、障害基礎年金を受ける権利が発生したときに、受給権者によって生計を維持しているお子さんがいる場合で、障害等級が1級または2級に該当する人に加算を行っていましたが、平成23年4月施行の「国民年金法等の一部を改正する法律」により、障害年金を受ける権利が発生した後に、生計を維持することになったお子さんがいる場合にも届出によって加算を行うこととなります。

くわしくは、照会先までお問い合わせください。

### ◎平成23年3月まで

○受給権発生時に既に生計を維持するお子さんを有している場合には、受給権発生時から加算の対象となります。（受給権発生時における生計維持関係を確認）

### ◎平成23年4月からは加算の範囲が拡大

○平成23年4月1日より前において、受給権発生後に生計を維持するお子さんを有している場合には、法施行時（平成23年3月31日）における生計維持関係を確認 からの加算の対象となります。

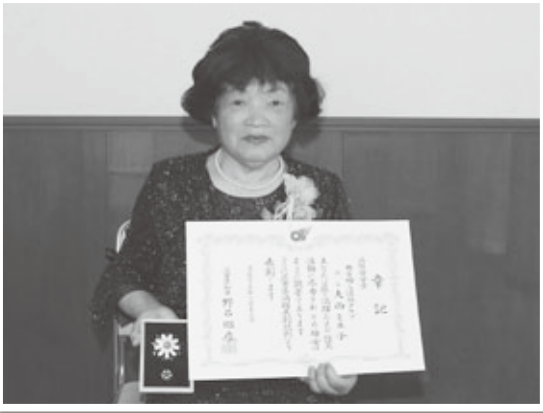
○平成23年4月1日以降において、受給権発生後に生計を維持するお子さんを有することとなった場合は、その事実が発生した時点（出生や養子縁組みなどによって事実が発生した日）における生計維持関係を確認 からの加算の対象となります。

### 照会先

お近くの年金事務所または市民課



## 三重県知事表彰消防功労賞受賞 おめでとうございます



**大西 ミホ子さん**

**阿児町 鵜方婦人消防クラブ 会長**

平成6年12月17日に発足した鵜方婦人消防クラブの初代会長に就任し、火災予防パトロール、夜間防火パトロールなどを実施し、防火思想の普及に尽力した功績により受賞されました。

## ともやま公園こども広場 リニューアルオープン

ともやま公園こども広場の老朽化し使用禁止となっていた遊具が生まれ変わりました。

2つ以上の遊具を組み合わせた複合遊具やブランコ、ロープ渡りなどが新しく設置され、遊具の周りの芝も新しくなりました。



## 志摩にもご当地バーガーが登場！ 海ほおずき新メニュー「勝っお(鯉)ばあがぁー」

海ほおずき春の新メニューとして、鯉、「志摩産あおさ海苔入りバンズ」「船越みそ」など、志摩の食材を使った「勝っおばあがぁー」が登場しました。



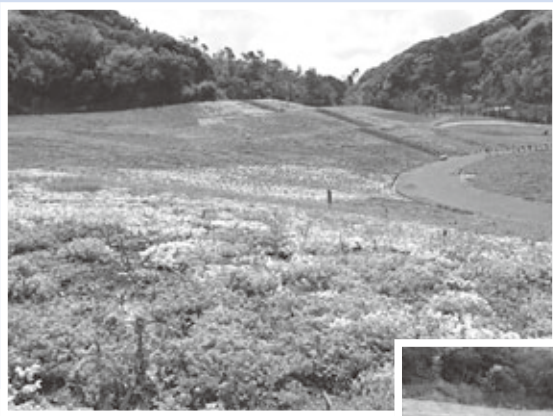
## 海ほおずき「みたびの湯」温泉 足湯完成！！

**3月26日**

4月1日のリニューアルオープンに先立ち、「海ほおずき」温泉足湯施設の体験内覧会が開催されました。

子どもたちがわんぱく磯で遊び、それを見守る漁師さんの小屋をイメージしています。

家族間のコミュニケーションの場として、「人と人とのつながりの場」としてぜひご利用ください。



## 市観光農園「芝桜公園」 芝桜が見頃となりました！

市民ボランティアと一体となり作り上げた芝桜が見ごろを迎えました。

見ごろは5月中旬まで続き、横山から眺めた英虞湾をデザインした丘陵に、赤やピンク、白の可愛い小さな花が広がり、訪れた人たちを楽しませていました。

**問い合わせ** 市観光農園事務所 ☎ 56・2201



## きらり三橋風景街道ウォーキング大会

3月27日

道ちゃん塾主催で、和具の町並みを散策するウォーキング大会が開催されました。

絶好のウォーキング日和となった青空の下、参加者たちは、海女さんの看板に案内されながら、散策を楽しみました。

## 市水道事業譲渡引渡式

4月1日

県営水道事業の南勢志摩水道用水供給事業（志摩系）を4月1日に県から市へ事業譲渡され、同日、事業譲渡引渡式が行われました。

県と市との間で県営水道事業の一部譲渡、移管について平成19年から協議検討を重ね、事業の譲渡により市民への給水サービスを更に向上させようと決断し、水道事業の一元化を実現しました。

## サイクルトレイン

4月2日

電車内に自転車をそのまま持ち込める「サイクルトレイン」が名古屋～賢島間で運行されました。

参加者は、初級～上級コースに分かれ風光明媚な大自然の中でサイクリングを楽しみました。



## 小学校入学式

4月8日

市内の小学校で入学式が行われました。

新入生らは、先生や在校生、保護者などに笑顔で出迎えられ、元気いっぱい式に臨みました。



## S-1グランプリ

4月9日

シーフード料理コンテスト「志摩 S-1 グランプリ王座決定戦」が波切漁港で開催され、来場者は、ユニークな創作料理を試食し、気に入った作品に投票しました。

## 春の星空観察会

4月9日

ともやま公園芝生広場で「春の星空観察会」が開催されました。親子連れなど29人が参加しました。

あいにく雲が多く観察会には難しい日でしたが、ときおり雲間から月や土星が顔を見せると子供たちは先を競うように望遠鏡を覗いていました。







# すくすくランド 5月の子育て支援事業のご案内



事業	と き	と ころ
育児サークル こえびちゃん	毎週 火・木・土 10時～11時30分	浜島生涯学習センター ☎ 53・1511
育児サークル わらじっこ	毎週 火・金 9時30分～ 11時30分	大王第三保育所 ☎ 72・2264
園庭・遊戯室 開 放	毎週水曜	9時～11時 浜島保育所 ☎ 53・1220
	毎週火曜	9時～11時30分 大王第三保育所 ☎ 72・2264
	毎週月曜	10時～11時30分 船越保育所 ☎ 72・2363
	19日(木)	9時30分～ 11時30分 志島保育所 ☎ 45・2215
園庭開放	毎週水曜	9時30分～ 11時30分 布施田保育所 ☎ 85・4904
	毎週 月～金	10時～12時 和具保育所 ☎ 85・3217
	12日(木)	ひのでが丘保育所 ☎ 55・0577
	25日(水)	9時30分～11時 ひまわり保育所 ☎ 55・0177
	毎月 第1木曜	下之郷保育所 ☎ 55・2347

## 志摩子育て支援センター ☎ 85・0940

事業	と き
育児相談	毎週月～金 9時～12時 13時～16時
子育てサロン	9時～12時 13時～15時

## 子育て支援センターわくわくの森 ☎ 44・1117

事業	と き
センター開放	毎週月～金 9時～11時30分 13時～15時30分
育児相談	
園庭開放	

## 磯部子育て支援センター ☎ 55・1741

事業	と き
育児相談	毎週月～金 9時～12時 13時～16時
子育てサロン	9時～12時 13時～15時
ひよこクラブ (0・1歳・ 2歳以上)	25日(水) 10時～12時

※鵜方児童館での『ぽっかぽか広場』、大王保健センターでの『おしゃべり広場』は3月をもって終了いたしました。  
※いずれの事業も開催日が祝日の場合はお休みです。

## じんけんコーナー 76 「ハンセン病の向かい側」 人権啓発推進課

☎ 44・0227  
FAX 44・5261

ハンセン病は、らい菌による感染症です。かつては「らい病」と呼ばれていました。感染すると、手足などの末梢神経が麻痺したり、皮膚に発疹が出たりします。らい菌は感染力が弱く、非常にうつりにくい病気です。たとえ感染しても発病することはまれで、現在では治療法が確立され、早期発見し適切な治療を行えば、確実に治る病気です。

しかし、19世紀後半、ハンセン病は恐ろしい伝染病であると考えられていました。そのため、ハンセン病と診断されると強制的に療養所に収容され、一生療養所から出ることはできませんでした。また、ハンセン病患者の家族も偏見や差別の対象となりました。保健所の職員が家を徹底的に消毒し、患者は人里離れた療養所に送られるという光景が、人々の心にハンセン病は恐ろしいというイメージを植え付け、ますます偏見や差別を助長していったのです。

収容された療養所でハンセン病患者たちは、強制的に労働させられるなど過酷な生活を強いられていました。

また、療養所内で結婚しても、子どもを生むことは許されていません。

1940年代に治療薬が開発されて確実に治せるようになってからも、ハンセン病患者の強制収容は続けられました。

1996年(平成8年)に「らい予防法」が廃止され、ようやく長年にわたる国のハンセン病患者に対する隔離政策が終わり、2001年(平成13年)には、「ハンセン病療養所入所者等に対する補償金の支給等に関する法律」が施行され、ハンセン病回復者の名誉回復と社会復帰支援及びハンセン病問題の啓発活動等が行われています。

しかし、入所者やその家族に対する偏見や差別には根強いものがあり、入所者の社会復帰は困難になっています。また、療養所に入所したときに家族と断絶させられたり、本名を変えさせられたりしたため、現在も故郷に帰ることなく、肉親との再会を果たせない人もいます。

ハンセン病患者はあやまった国の政策などによって、長い間多くの偏見と差別に苦しんできました。

私たちはハンセン病について、正しい知識と理解を持たなくてはなりません。それが偏見や差別をなくす第一歩なのです。

(厚生労働省パンフレット抜粋)



# 図書館だより

新しく入った本を紹介します（★は児童書です）



## 花の鎖

みなと 湊かなえ／著【小説】

元英語講師の梨花、結婚後、子どもができずに悩む美雪、絵画講師の紗月。そして、3人の女性の人生に影を落とす謎の男「K」。感動のミステリ。



## ★おめでとうおひさま

かたやまけん 片山健／絵【絵本】

なるべくけんかをしな。なるべくおこらない。どうぶつたちがおひさまにそん なちかいをたてると…。ラブ&ピースがあふれる絵本。



## 鷗外の恋 舞姫エリスの真実

ろくそう 六草いちか／著【文学】

森鷗外の名作「舞姫」の悲劇のヒロイン、エリスのモデルとは誰か？世間を騒がせてきた積年の謎をついに解明。決定的新事実の数々を紹介する。

磯部郷土資料館からのお知らせ

## 企画展 「端午の節句」展

5月15日(日) まで開催中

子どもの健康を願って飾られた「武者人形」や魔除けの「鐘馗様」など、明治時代から昭和50年代までの5月人形が勢揃い。ぜひご覧ください。

## イベント案内 ※5月14日～6月4日までのイベントをご案内します

館室名	と き	内 容
市立	5月23日(月)11時～	おはなし会(赤ちゃんむけ)
	6月4日(土)11時～	おはなし会
志摩	5月14日(土)・15日(日) 9時30分～18時	図書・雑誌リサイクルフェア
	5月28日(土)14時30分～	よみきかせかい
	6月1日(水)11時～	よみきかせかい(赤ちゃんむけ)
磯部	5月21日(土)13時30分～	古文書学習会

### ☆スタンプラリー開催中☆

4月23日～5月12日はこどもの読書週間です。期間中、市立図書館と志摩図書室ではスタンプラリーを開催しています。くわしくは図書館へお越しください。

## カレンダー (5月8日～6月11日まで)

日	月	火	水	木	金	土
5/8	9	10	11	12	13	14
15	16	17	18	19	20	21
22	23	24	25	26	27	28
29	30	31	6/1	2	3	4
5	6	7	8	9	10	11

○市立図書館休み △志摩・磯部休み  
□市立・志摩・磯部休み

## むかしばなし ② 塩屋弁天さんのはなし

塩屋村から沖の方を見て、右手に広がる菅田の突端に近い小さな岬がある。この岬には、昼も薄暗いほど木が茂っていた。岬の森の少し高いところに小さな石室があり、中に小さい石像が安置されている。

この地を弁天さんといって、代々、村人達は永く信仰してきた。岬の海岸には、幹まわり約三・五メートルもの「いまめ」の老樹があり、今なお樹勢盛んである。昭和二十八年九月の十三号台風で根もとを潮に暴されたが、村人達があれこれと手を尽くし、保護につとめて大切に育ててきた。

この老樹をみても、弁天さんの歴史の古さが伺える。今も、毎年橋屋に当たった人は、旧正月の前に百五十尋もの注連飾りを弁天の森の周囲に張り巡らして、お酒や饅頭を供えてお祭りをしている。

この風習は、昔からの「標指(しめさす)」という、まれにみる遺風であり、「しめ」は古典に数多く登場している。度会郡には「注連指(しめさす)」の地名があり、また神明神社には「標指」の縄を張り巡らす風習が残っている。

弁天さんには、昔から次のような、いろんな昔話が伝えられている。弁天の森の西方には、かつて五畝歩もある弁天池があった。この池の附近には、二町歩に及ぶ田畑が開かれ、ときおり百姓が、この池に肥柄杓を差し入れたりすることがあった。が、この池を汚すものは、その夜のうちに不思議な病気に取りつかれると、古くからいわれてきた。なかには、そんな馬鹿なことが、この世にあるものかと、わざとこれを犯すものも出て、幾人も頓死者があったという。

また、この弁天岬から迫子崎の方に向かって、まっすぐ海に岩礁が点々と延びている。潮の引いた折に、この岩を橋で「かる」と罰が当たるといって、大そうに忌み嫌ったものだ。

今日のように道路のない時代に、山方からはよく漕舟で浜島の町へ用にでかけたものだが、そんな折、たまたま弁天の森から対岸の宝路の森の間の海上を、白い蛇が渡るのを見かけることがあるという。「これは、弁天さんのお使いだ。」と言って、「白い蛇」の行き先を舟で邪魔したり、横切ったりすると、舟が港に着くまでに、奇病に取りつかれると、みんなが恐れたとも言われている。

しかし、今ではこの弁天池も埋もれて地形も変わり、跡形もなくなった。また弁天の森も小さくなり、周囲の環境も悪くなり、森の威厳も壮厳さも残念がらなくなったが、村人は今でも毎年仕来たりによりお祭りを続けている。

〔浜島町のむかしばなし〕

## 集団検診のお知らせ

※今年度からマンモグラフィ（エックス線撮影）による乳がん・子宮頸部がんの集団検診の申し込みを年2回にします。1回目は平成23年6月～8月実施分で、2回目は平成23年9月～平成24年1月実施分です。

1回目の申し込み開始日は、5月19日（木）から定員に達するまでで、2回目の申し込み開始日は、8月12日（金）から定員に達するまでとなります。2回目の検診日程は、広報しま8月号でお知らせします。

※集団検診のお申し込みは、申し込み開始日以降の平日 8時30分～17時です。

### マンモグラフィ（エックス線撮影）による乳がん検診・子宮頸部がん検診

地区	と き	検診受付時間	ところ	定員	問い合わせ・申し込み先
磯部	6月9日(木)	13時～14時	鳥羽磯部漁協三ヶ所支所	乳がん検診40人/日 子宮がん検診60人/日	磯部保健センター
		14時30分～15時30分	穴川公民館		
阿児	6月14日(火)	13時～14時30分	総合保健センター		総合保健センター
浜島	6月17日(金)	13時～14時	浜島B & G海洋センター	乳がん検診20人/日 乳がん検診40人/日 子宮がん検診60人/日	磯部保健センター
		14時～15時			
磯部	6月20日(月)	10時30分～11時30分	磯部健康福祉センター かがやき	乳がん検診20人/日	磯部保健センター
		13時～14時		乳がん検診40人/日	
		14時～15時		子宮がん検診60人/日	
志摩	6月30日(木)	9時30分～10時	志摩文化会館	乳がん検診40人/日	大王保健センター
		10時30分～11時		乳がん検診40人/日	
		13時～13時30分		子宮がん検診60人/日	
		14時～14時30分		子宮がん検診60人/日	
阿児	7月12日(火)	9時30分～11時	総合保健センター	乳がん検診40人/日	総合保健センター ※託児あり 詳細はお問い合わせください
		13時～14時30分		乳がん検診40人/日 子宮がん検診60人/日	
大王	7月26日(火)	9時30分～10時	大王保健センター	乳がん検診40人/日	大王保健センター
		10時30分～11時		乳がん検診40人/日	
		13時～13時30分		子宮がん検診60人/日	
		14時～14時30分		子宮がん検診60人/日	
阿児	7月28日(木)	13時～14時30分	総合保健センター	乳がん検診40人/日	総合保健センター
	8月18日(木)	13時～14時30分		乳がん検診40人/日 子宮がん検診60人/日	
志摩	8月30日(火)	9時30分～10時	志摩文化会館	乳がん検診40人/日	大王保健センター
		10時30分～11時		乳がん検診40人/日	
		13時～13時30分		乳がん検診40人/日	
		14時～14時30分		子宮がん検診60人/日	

- 持 ち 物**
- ・健康保険証（本人確認のため、必ずお持ちください）
  - ・健康手帳（40歳以上の人：お持ちでない人は発行します）
  - ・バスタオル（乳がん検診のみ）
  - ・三重乳がん検診ネットワークカード

**自己負担額** 各 1,200 円  
 下記に該当する人は、すべてのがん検診が無料になります。  
 ※70歳以上の人

**対 象 年 齢** ※市の国民健康保険に加入している人  
 ・乳がん（マンモグラフィ）検診：40歳以上で偶数年齢の女性  
 ・子宮頸部がん検診：20歳以上で偶数年齢の女性

**おことわり** 平成23年度から子宮頸部がん検診の判定方法が変更になります。より正確な検査を行うためです。そのため、検診をご受診いただいても結果判定ができない場合があります。

### 各種がん検診受診上の注意

- ・対象年齢は、平成24年4月1日時点での年齢となります。
- ・同じ検診を年度内（23年4月～24年3月）に2回受診した場合は、2回目は全額自己負担になります。
- ・集団検診の結果は、受診日の約3週間後に自宅に郵送されます。
- ・健康保険証を必ずお持ちください。お持ちでない場合は、受診できないことがあります。

### 問い合わせ

総合保健センター ☎ 44・1105 FAX 44・1102  
 大王保健センター ☎ 72・5963 FAX 72・5964  
 磯部保健センター ☎ 55・4011 FAX 56・0750

# 市立伊勢総合病院で内科の 紹介外来制を実施します。

市立伊勢総合病院では、6月1日から内科の「紹介外来制」を実施します。内科を初診もしくは予約券なしで受診の際は、他の医療機関の紹介状が必要になります。

これは、地域の救急医療体制を維持し、従来から進めてきた病診連携（病院と診療所の連携）をより一層進めていくためです。市民の皆さんのご理解・ご協力をお願いします。

## 紹介外来制とは

市立伊勢総合病院 内科を初診で受診される場合は、まずかかりつけ医（開業医）などを受診していただきます。専門的な検査・入院治療が必要な場合は、かかりつけ医からの紹介により、市立伊勢総合病院を受診していただきます。

なお、神経内科については、既に紹介外来制を実施しています。内科、神経内科以外の診療科については、これまでどおり紹介状のない患者さんも受診していただけます。

**問い合わせ** 市立伊勢総合病院 医療事務課 ☎(0596) 23・5111 (代)

## 小児用肺炎球菌ワクチン、ヒブワクチンの接種が再開されました

「小児用肺炎球菌ワクチン」および「ヒブワクチン」については、他府県での死亡例発生を受け、厚生労働省により、3月5日から接種の一時見合わせが行われていましたが、3月24日専門家会議における安全上の懸念がないとの評価を受け、両ワクチンの接種が、4月1日から再開されることになりました。

◆接種期間 平成23年4月1日～平成24年3月31日

◆対象者 生後2か月～4歳の乳幼児

※予診票は、医療機関に備え付けてあります。

◆問い合わせ 健康推進課 ☎44・1100



## ～ 志摩市休日夜間応急診療所 ～

**場 所** 県志摩庁舎 2 階

**電話番号** 43・5899

**診療科目** 内科・小児科

**診療時間**

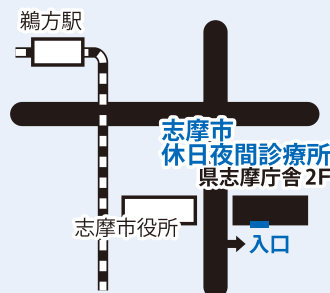
□印の日は夜間

19時30分～22時

○印の日は昼間（日曜・祝日診療の日）

9時30分～12時30分 13時30分～16時30分

5月						
日	月	火	水	木	金	土
①	②	③	④	⑤	6	⑦
⑧	⑨	10	11	12	13	14
15	16	17	18	19	20	21
22	23	24	25	26	27	28
29	30	31				
6月						
⑤	⑥	7	⑧	9	10	11



※県志摩庁舎正面玄関前駐車場は使用できませんので、庁舎南側駐車場をご利用ください。



# 第51回 伊勢えび祭



**6月4日(土)**

※雨天の場合は5日(日)に順延

## ところ 浜島海浜公園

### プログラム

- 14時 感謝祭式典
- 15時 幼稚園児じゃこっぺ踊り
- 16時 伊勢えび長寿汁
- 18時30分 じゃこっぺ連スタート  
(道中にて踊りコンテストを実施)
- 19時40分 伊勢えびみこしスタート
- 20時30分 総踊り
- 20時45分 花火大会
- 21時 なごり囃子



## じゃこっぺ踊りパレード参加者募集

大震災に被災した東日本の人々を元気づけるため、より多くの市民にご参加いただきたく、広く募集します。

**と き** 6月4日(土) 18時30分スタート

**申込期限** 5月13日(金)

**申し込み・問い合わせ**

伊勢えび祭保存会事務局 ☎53・3330 FAX 53・2933

※下記のとおり練習日を設けています。初めての人でも簡単に踊れますので、多数のご参加をお待ちしています。

**と き** 5月5日(木)・12日(木)・19日(木)・26日(木)・6月2日(木)  
19時30分～21時

**ところ** 浜島 B&G 海洋センター



## あなたの納める市税が志摩市を創ります！ 平成23年度税等納期限一覧表

<b>4月</b> ① 介護保険料 納期限 5月2日	<b>5月</b> ① 固定資産税 ① 軽自動車税 ① 国民健康保険税 納期限 5月31日	<b>6月</b> ① 市県民税 ② 国民健康保険税 ② 介護保険料 納期限 6月30日	<b>7月</b> ② 固定資産税 ③ 国民健康保険税 ① 後期高齢者医療保険料 納期限 8月1日	<b>8月</b> ② 市県民税 ④ 国民健康保険税 ② 後期高齢者医療保険料 ③ 介護保険料 納期限 8月31日	<b>9月</b> ③ 固定資産税 ⑤ 国民健康保険税 ③ 後期高齢者医療保険料 納期限 9月30日
<b>10月</b> ③ 市県民税 ⑥ 国民健康保険税 ④ 後期高齢者医療保険料 ④ 介護保険料 納期限 10月31日	<b>11月</b> ④ 固定資産税 ⑦ 国民健康保険税 ⑤ 後期高齢者医療保険料 納期限 11月30日	<b>12月</b> ④ 市県民税 ⑧ 国民健康保険税 ⑥ 後期高齢者医療保険料 ⑤ 介護保険料 納期限 12月26日	<b>1月</b> ⑨ 国民健康保険税 ⑦ 後期高齢者医療保険料 納期限 1月31日	<b>2月</b> ⑩ 国民健康保険税 ⑧ 後期高齢者医療保険料 ⑥ 介護保険料 納期限 2月29日	<b>3月</b> ⑨ 後期高齢者医療保険料 納期限 4月2日

※市県民税、国民健康保険税、後期高齢者医療保険料、介護保険料は普通徴収の人が対象です。

※○数字は各税(料)の期別です。(随時期の場合は除きます。)

●市税等は納期のうちに納めましょう

●市税等の納付は便利な口座振替をご利用ください

●納期内の納付が困難な際はお早めの相談を

●不明な点等ございましたら下記担当課までお問い合わせください

市税の賦課に関すること 課税課 (44) 0211

市税の納付に関すること 収税課 (44) 0212

国民健康保険税に関すること 保険課 (44) 0213

後期高齢者医療保険料に関すること 保険課 (44) 0213

介護保険料に関すること 介護保険課 (44) 0284



## 平成23年度赤十字講習会開催

災害や不慮の事故、急病に際しての応急手当や、健康で安全な生活を営んでいただくために、日本赤十字社三重県支部では次の講習会を実施します。

詳細は、直接問い合わせ先へ連絡してください。

### 1、赤十字いのちと健康を守る講習会コース

- ・救急法救急員講習会（3日間）
- ・健康生活支援講習（3日間）
- ・幼児安全法講習会（3日間）
- ・水上安全法救助員養成講習会  
Ⅰ プールコース（4日間）  
Ⅱ 海コース（2日間）
- ・資格継続研修（1日間）
- ・水上安全法指導員養成講習会（8日間）

### 2、健康と安全を守る赤十字の講習会種類

- ・災害時の高齢者支援講習会
  - ・ボランティアとこころのケア
  - ・幼児安全法短期講習会
  - ・健康生活支援短期講習会
  - ・救急法（AED）講習会
- ※教材費などは自己負担です。

#### 問い合わせ

日本赤十字社三重県支部

☎ (059) 227・4145

## 平成22年国勢調査結果速報 志摩市の人口は、54,700人に

皆さんのご協力を得て、平成22年10月1日に実施されました「平成22年国勢調査の結果速報がまとまりましたので、お知らせします。

志摩市の人口は、54,700人となり、前回の平成17年国勢調査結果の58,225人と比較しまして3,525人(6.1%)の減少となりました。また、世帯数は20,519世帯となり、前回の平成17年国勢調査結果の20,700世帯と比較しまして181世帯(0.9%)の減少となりました。

なお、結果の確定値は10月末までに公表される予定です。

※詳しい結果速報は、

三重県ホームページ内「統計情報／みえDataBox」

<http://www.pref.mie.lg.jp/DATABOX/>

総務省統計局ホームページ

<http://www.stat.go.jp>

でご覧いただけます。

#### 問い合わせ

企画政策課

☎ 44・0205 FAX 44・5252

## はかりの定期検査を受けましょう

取引や証明用に使用するはかりは、2年に1度の検査が必要です。必ず受検しましょう。

#### 【検査対象となるはかり】

- ① 商店・露店などの商品売買取引
- ② 病院・薬局などの調剤用
- ③ 病院・学校などの体重測定用
- ④ 生産者の生産物販売・出荷用
- ⑤ 工場・事業所などの材料購入・製品販売用
- ⑥ 農協・漁協などの物資集荷・出荷用
- ⑦ 運送・宅配業などの貨物運賃算出用

#### 【検査日程】

地区	5月	場 所	時 間
磯部	19日 (木)	市役所磯部支所	11時～ 16時30分
志摩	20日 (金)	市役所志摩支所	9時30分～ 15時
阿児	23日 (月)	志摩市商工会館	11時～ 16時30分
	24日 (火)	志摩市商工会館	9時～ 16時
大王	25日 (水)	市役所大王支所	9時30分～ 16時
浜島	26日 (木)	浜島産業振興会館 「ちちろ」	9時30分～ 14時30分

#### 【検査手数料】

検査手数料は、はかりの種類や能力によって異なります。支払いは検査当日に現金でお願いします。

#### 問い合わせ

三重県計量検定所

☎ (059) 223・5071

商工課 ☎ 44・0290

## 市政懇談会を開催します

下記のとおり開催しますので、ぜひご参加をお願いします。

と き 5月25日(水) 19時から  
と ころ 阿児アリーナ ベイホール  
問い合わせ 市自治会連合会事務局(総務課内)  
☎ 44・0201 FAX 44・5252

## 広告 介護の事なら何でもご相談ください

# たいよう介護サービス たいようケアプランセンター

志摩町和具2039の4  
☎ 85-1915

## 伊勢にはこのような学校があります

## 広告

本校は4年制の理学療法士を養成する学校です。大型リハビリ施設を併設し、臨床重視の教育をしています。人間総合科学大学を併修することで、同大学卒業の資格も取れます。平成22年3月、第1期生が卒業し全員国家試験に合格、リハビリの現場へ巣立っていきました。もしかしら、皆さんの身近な人のリハビリを担当しているかもしれません。

18才から40才位(高校卒業したばかりの方から、一度社会に出た経験のある)の学生が、真剣に自分の人生をかけて、勉学に励んでいます。これからの日本で安定した生活を営んでいくには、国家資格は大切です。高齢化社会においてリハビリの専門職である理学療法士の必要性はますます高まっています。まずは資料請求から。個別に相談会もおこなっております。

入試方法:推薦入試、一般入試、社会人入試、AO入試  
・オープンキャンパス 5月14日(土) 10:00予定

伊勢志摩リハビリテーション専門学校  
理学療法学科 昼間部 4年制

伊勢市御園町高向 1658 TEL: 0596-24-2540 <http://www.kyoeigakuen.ac.jp/>





## 無事故・無違反チャレンジ 123 参加者募集

県では、「無事故・無違反チャレンジ 123」が実施されます。

運転免許を取得している 3 人 1 チーム単位で参加し 123 日間の無事故無違反に挑戦しチャレンジ達成チームの中から抽選で豪華賞品が当たります。

### チャレンジ期間

7 月 1 日(金)から 10 月 31 日(月)までの 123 日間

**参加料** 1 チーム 3,000 円

**募集期限** 6 月 24 日(金)まで

**賞品** 特賞(30 万円分トラベルギフト券)、シルバー特別賞(6 万円分トラベルギフト券)など賞品多数

くわしくは、市役所および支所、警察署交通課等に設置のチラシ・申込書をご覧ください。

家族や友人、職場の仲間など皆さんで楽しく挑戦してみてください。

### 問い合わせ

地域防災室 ☎ 44・0203  
FAX 44・5252

## ヘルパー研修の参加募集

県内の福祉職場などへの就労を希望する人を対象に育成プログラム(ホームヘルパー研修 2 級等)を年 3 回実施します。

**参加要件** 現在離職していることなど

**第 1 回募集期限** 5 月 25 日(水)

**第 1 回実施期間** 6～8 月

**会場** 三重県社会福祉会館

**募集人数** 50 人

**参加費** 無料(一部実費)

### 問い合わせ

三重県社会福祉協議会  
福祉人材部 ☎ (059) 227・5160

## 平成 23 年度志摩広域行政組合 職員採用募集

### 募集職種および採用予定人員

看護職員 2 人程度

### 受験資格

- (1) 平成 6 年 4 月 1 日までに生まれた人で、採用時 60 歳未満の人
- (2) 組合施設に通勤可能な人・組合施設 志摩養護老人ホーム 花園寮・志摩特別養護老人ホーム才庭寮・志摩特別養護老人ホームともやま苑・志摩福祉センター
- (3) 資格要件  
看護師もしくは准看護師資格

### 試験内容

作文、面接

**申込方法** 申込書に必要事項を記入し、関係の書類を添えて持参または郵送(受付期限必着)により提出してください。

**採用予定日** 9 月 1 日(木)

**と き** 6 月 26 日(日)

申込書は、志摩広域行政組合事務局でお渡しします。

**受付期間** 5 月 2 日(月)～27 日(金)

**時 間** 8 時 30 分～17 時 30 分

### 問い合わせ

志摩広域行政組合 ☎ 43・2112

## まちづくり基本条例推進委員会 公募委員の募集

まちづくり基本条例の運用状況を把握し、適切な運用を図るため、志摩市まちづくり基本条例推進委員会を設置しています。その委員の一部を市民の皆さんから公募いたします。

### 募集内容

○**募集人数** 2 人程度

○**主な活動内容**

年 2 回程度の会議に出席していただき、条例の適切な運用を図るためのご意見をいただきます。

○**任期**

平成 23 年 6 月から 2 年以内を予定

○**応募資格**

市在住の 20 歳以上の人(平成 23 年 6 月 1 日現在)

### 応募方法・応募期間

○**応募方法** 住所、名前、年齢、性別、職業、電話番号、志望動機(800 字程度)を書いて(任意様式)、持参または郵送でご提出ください。

なお、応募された書類は、返却いたしませんのでご了承ください。

※応募に係る諸費用は、応募者の負担といたします。

○**応募期間**

5 月 2 日(月)から 5 月 27 日(金)

【当日必着】まで

### 応募先・お問い合わせ

企画政策課 ☎ 44・0205  
FAX 44・5252

## 広告

「ミタス伊勢まちづくり」プロジェクト第 2 弾



**朔日風呂** ついたちぶる  
毎月 1 日は早朝 6:00 より営業

www.mts-life.co.jp/mts-yu/

健康で、安くて、楽しい

伊勢・船江温泉 湯

**みたすの湯**

【営業時間】 9:00～24:00 ※最終受付/23:00

◆食事処 旬菜庵 赤い鳥 ◆手もみ処 おかげ整体 RE 楽 X  
全日 11:00～24:00 全日 10:00～23:00  
※オーダーストップ/23:30  
ご予約電話番号 0596-26-3700 ご予約電話番号 0596-22-9519

三重県伊勢市船江 1-471-3 TEL 0596-29-4126



## 公証相談

公証人が、相続・遺言、任意後見、離婚給付・各種契約などの公正証書の作成その他について相談に応じます。

**と き** 5月19日(木)  
14時～16時 ※要予約  
**ところ** 市役所2階 会議室  
**問い合わせ** ふくし総合支援室  
☎ 44・0280 FAX 44・5260

## 司法書士による無料登記相談会

**と き** 5月13日(金)・27日(金)  
両日とも13時～16時  
**ところ** 志摩市商工会館  
※次回は6月10日(水)・24日(金)  
開催予定です。  
**問い合わせ** 津地方法務局総務課  
☎ (059) 228・4191

## 市こころの相談

保健師によるこころの相談(個別面接)を受け付けています。  
**と き** 5月24日(火) ※要予約  
**ところ** 総合保健センター  
**申し込み・問い合わせ**  
総合保健センター ☎ 44・1100  
※磯部・大王保健センターでも随時  
相談を受け付けています。  
磯部 ☎ 55・4011 大王 ☎ 72・5963

## こころの健康相談

専門医や保健師によるこころの健康相談を受け付けています。  
**と き** 5月27日(金)  
13時～15時 ※要予約  
**ところ** 県伊勢庁舎  
**問い合わせ** 伊勢保健福祉事務所  
☎ (0596) 27・5148 FAX (0596) 27・5253

## 見て！みて！志摩の国チャンネル☆

今月のケーブルTV行政チャンネルの番組をお知らせします。  
内容、時間などは予告なく変更することがあります。  
ケーブルTV デジタル123ch / アナログ6ch

	5月1日～15日	5月16日～31日	番組紹介
毎時	00 志摩の国5	00 志摩の国5	志摩の国5 行政情報を動画でお知らせします。 志摩の国かわら版 行政情報を文字とナレーション でお知らせします。内容は随時 更新されています。
	5 お天気・文字ニュース	5 お天気・文字ニュース	
	15 かわら版	15 かわら版	
	30 志摩の国5(再)	30 志摩の国5(再)	
	35 お天気・文字ニュース	35 お天気・文字ニュース	
	45 かわら版	45 かわら版	

## 家庭児童相談室

相談員が、18歳未満の子どもについての相談を受け付けています。  
電話での相談も可能です。  
ご希望により、より専門性の高い子  
ども相談におつなぎします。(要予約)  
**と き** 平日9時～12時 13時～16時  
**ところ** 市福祉事務所  
**問い合わせ**  
家庭児童相談室 ☎ FAX 44・4866

## 不登校・教育の相談

志摩ふれあい教室(志摩教育支援  
センター)は、不登校問題・教育相  
談を受け付けています。  
子どもの出している心の信号を少  
しでも早くキャッチして対処するこ  
とが大切です。  
お気軽にご相談ください。  
**と き** 月曜～金曜日9時～17時  
**ところ** 阿児第2分庁舎2階(NTT  
阿児ビル東)

**問い合わせ**  
志摩教育支援センター  
☎ 43・9780 FAX 43・9781

## 特設人権相談

近隣とのトラブルや、家庭内(夫婦、  
親子など)の問題、相続、いじめや  
体罰、職場でのセクハラなどでお悩  
みの人は、お気軽にご相談ください。  
**と き** 6月1日(水) 13時～15時  
**ところ** 阿児アリーナ 健康相談室  
※8月に志摩町でも開設を予定して  
います。  
**問い合わせ** 津地方法務局伊勢支局  
☎ (0596) 28・6158  
FAX (0596) 28・6159  
人権啓発推進課  
☎ 44・0227 FAX 44・5261

## ご利用ください「行政相談」

市では次のとおり行政相談所を開  
設します。また、総務省の三重行政  
評価事務所・行政相談課(苦情相談  
110番)では、毎日相談を受け付け  
ていますのでご利用ください。  
☎ 0570・090110  
**とき・ところ**

5月	場 所	時 間
16日 (月)	浜島支所 4階 会議室	13時30分～ 16時
17日 (火)	大王公民館 2階 小会議室	13時～15時
24日 (火)	志摩文化会館 2階 研修室	13時～16時
25日 (水)	市役所 2階 203会議室	13時～16時
26日 (木)	磯部健康福祉センター かがやき	13時～16時

**問い合わせ**  
総務課 ☎ 44・0201 FAX 44・5252

## 年金事務相談

**と き** 5月11日(水)  
10時～12時・13時～15時  
**ところ** 市商工会館  
**持ち物** ①年金手帳・基礎年金番号  
通知書②職歴書③以前に年金加入期  
間を調べたことがあればその回答④  
年金受給者の人は年金証書または年  
金額改定通知書など⑤印鑑  
※配偶者がいる場合、①～④は配偶  
者の分もご持参ください。  
※代理人が相談するときは、委任状  
が必要です。  
**問い合わせ**  
伊勢年金事務所  
☎ (0596) 27・3601  
FAX (0596) 28・4311

## 広告



1年3回以上の 保守点検  
1年1回以上の 清掃作業  
1年1回の 法定検査

浄化槽は上記3つが三拍子揃って、本来の機能を発揮します。



志摩市阿児町鶴方9-44 ☎43-5911(代)



## 青峰山（あおのみねさん）

磯部町の青峰山を紹介します。青峰山は高さ 336.3 メートルで、志摩市では京路山（きょうろうざん＝414.8 メートル）、上五知にある標高 407.2 メートルの地点に続く標高があります。山頂部は鳥羽市松尾町と磯部町沓掛地区に接しています。

山頂から北東に位置する青峰山正福寺は、位置的には鳥羽市松尾町になりますが、志摩では漁業者や海女、船員などの信仰が厚く、志摩市内各地から参拝や祈祷に訪れます。皆さんも漁船に「海上安全青峯山」と書かれた青い旗がたなびいているのを見た事があるかも知れませんね。

山頂から少し志摩市側へ下ってきますと絶景を見せてくれます。鳥羽市相差町の菅崎や対岸の安乗灯台、近くは磯部町の町並み、そして堂々と横たわる横山の雄姿、遠くは英虞湾を挟んでパールブリッジまで素晴らしい眺望が開けます。頂上近くまで車で行くことができ、手軽に絶景を楽しめる青峰山、新緑の季節を迎え一年でいちばん自然の息吹が感じられる季節を迎えます。

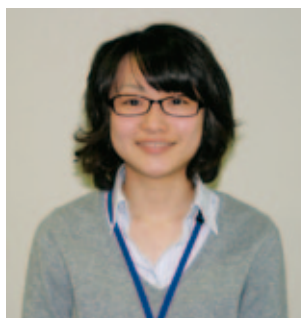
## ペンリレー

今月号からバトンリレー方式で、4月1日に採用された新規職員を紹介していきます。

今年度の新規採用職員で編集後記を担当することになり、トップバッターを務めさせていただきますことになりました。総務部総務課の中村桃子です。

私の仕事は職員係で、おもに職員の福利厚生を担当しています。市民の皆さんとは直接に接する機会は少ないかと思いますが、職員のケアを通じて市民の皆さんを陰から支えていけたらと思っています。

まだまだわからないことばかりなので、電話応対などでお待たせすることがあるかと思いますが、よろしく願います。いつまでもフレッシュな気持ちを忘れずに、積極的に挑戦していきたいと思います。



総務部総務課  
中村 桃子

## 4月のデータ

平成23年3月31日現在

**人口** 総数57,212人(−192) 男26,824人(−104) 女30,196人(−88) 世帯数22,718世帯(9)

( )内の数字は  
前月との比較です。

**交通** 事故数/107件(−27) うち人身事故15件(1)、物件92件(−28) 死者数/0人 傷者数/3人

**火災** 件数/4件(−2) **救急** 出動件数/248件(7) 広域管内(南勢分署含)

( )内の数字は  
前年との比較です。

編集・発行/志摩市 市長公室

〒517-0592 三重県志摩市阿児町鵜方3098-22

広報しまへのご感想・ご意見を  
お寄せください。

☎(0599) 44-0200 FAX (0599) 44-5252

📧くわしくはWEBで 志摩市役所 検索

📧shichokoshitsu@city.shima.lg.jp



この広報は、環境に配慮するため、植物油性のインキとグリーン購入法の基準を満たす再生紙を使用しています。