



新成人の皆さん
おめでとう



Shima
笑顔をつなぐ情報誌

広報しま

2012.2
Vol.140

市・県民税の申告、所得税の確定申告の時期になりました

申告期限 3月15日(木)まで

●市・県民税の申告について
課税課
44・0211

●所得税の確定申告について
伊勢税務署
FAX 44・5260
(0596) 28・3191

所得税、市・県民税の申告の時期になりました

申告は、市・県民税や国民健康保険税、介護保険料などを算定する大切な基礎資料になります。申告しなかったり、うっかり忘れたりすると正しい課税ができず、また、所得証明書などの発行ができませんので、期限までに必ず申告をされるようお願いします。

申告が必要かどうかご確認ください

申告については個人通知しませんが、各戸配布されたチラシ（平成24年度市・県民税申告について）で、家族一人ひとりに申告が必要かどうかを確認のうえ、申告相談を希望する人は、各申告相談会場をご利用ください。ただし、税務署から確定申告書が送付さ

れ、申告会場案内はがきが届いた人が申告相談を希望する場合は、指定の会場にお越しください。

なお、申告相談会場以外（課税課、支所など）では申告相談は受け付けられません。

また、不動産や株式などの譲渡所得の確定申告は、伊勢シティプラザ（伊勢税務署横）にて申告相談を実施します。市の会場では、譲渡所得の申告相談は受け付けできませんのでご了承ください。

◎年金所得者の所得税の申告

平成23年分所得税から公的年金所得者の確定申告手続きが簡素化され、公的年金などの収入金額が400万円以下で、その他の所得が20万円以下の場合は、確定申告書を提出する必要がなくなりました。ただし、次の点にご注意ください。

●医療費控除の追加などによる所得税の還付を受ける場合は申告が必要です。

●所得税の確定申告書の提出が不要な場合であっても、住民税の申告が必要となる場合があります（くわしくは課税課までお問い合わせください）。

確定申告書が届かない場合でも申告は必要です

所得税の確定申告書などの書類が届かない場合でも、申告が必要である場合は、申告をしてください。

用紙が必要な場合は国税庁ホームページから出力していただくか、税務署、課税課、各支所にてお受け取りください。

「自書申告」にご協力ください

所得税および市・県民税の申告は、所得や控除の状況を最もよく知っている納税者自身が自主的に申告することを基本とする制度となっています。

申告期間中にご自分で作成した申告書は、課税課または各支所に提出してください。

また、申告相談会場を利用する際は、事業所得について、事前に収支内訳書（収入支出をまとめたもの）を作成し、持参してください。申告相談会場は混雑しますので、ご協力をお願いします。

国民健康保険加入者の申告

国民健康保険（以下、国保という）の世帯およびその世帯に属する国保加入者は、国保税の所得割の算定や軽減の判定、高額療養費の自己負担限度額判定などのため、所得の申告が必要となります。

収入のない人や非課税収入のみの人でも、国保の各種判定などをするために所得の把握が必要となりますので、この期間中に市・県民税での申告をお願いします。

確定申告書送付に関するお知らせ

平成22年分所得税の確定申告書を次の方法で提出した人には、平成23年分の確定申告書は送付されませんのでご注意ください。

●電子申告（e・Tax）を利用した人
●国税庁ホームページ「確定申告書等作成コーナー」を利用した人

●申告会場にて電子申告を利用した人
なお、引き続き、平成23年分以降の確定申告につきましてもe・Tax、国税庁ホームページ「確定申告書等作成コーナー」の利用をお願いします。

問い合わせ

伊勢税務署 管理運営部門

(0596) 28・3191

（自動音声案内に従い「2」を選択してください）

税理士による 無料税務相談所

とき 2月20日(月)～24日(金)、
27日(月)～29日(水)

9時30分～正午、13時～16時

ところ 市立図書館 2階

対象者

①平成22年分の所得金額(青色申告特典控除および専従者控除前)が300万円以下の人

②消費税課税事業者の場合、基準期間(平成21年分)の課税売上高が3千万円以下で、①に該当する人

※譲渡所得(土地、株式など)・山林所得・贈与税の申告をする人、税務署への来署案内が届いている人は税務署などの確定申告会場をご利用ください。

持ち物

税務署から送付された申告書類一式、平成21・22年分の申告書などの控え、源泉徴収票、各種控除証明書(社会保険料や生命保険料など)、医療費などの領収書、印鑑、預金口座番号の分かるもの、電卓、筆記用具

問い合わせ

伊勢税務署 個人課税第一部

☎(0596) 28・3191

(自動音声案内に従い「2」を選択してください)

確定申告はe・Taxが 便利です

e・Taxとは、自宅などからいつでもインターネットを利用して申告や納税などができるシステムです。

平成23年分の所得税の確定申告を、本人の電子署名および電子証明書を付して、申告期限内にe・Taxで行うと、所得税額から最高4,000円の控除を受けることができます(平成19・22年分の申告で適用を受けた人は受けられません)。

e・Taxを利用するには開始届出書の提出、電子証明書付の住基カードの取得などの手続きが必要となります。くわしくは伊勢税務署までお問い合わせください。

国税庁ホームページアドレス

☎ <http://www.nta.go.jp/>



広報用イラスト応募作品
「冬」

やまかわ
山川あすみさん(小5)

e-Taxでは、自宅などのパソコンからインターネットを利用して確定申告ができます。

e-Taxならこんなにいいこと!

- ① 最高4,000円の税額控除
- ② 還付金の受取がスピーディー
- ③ 書面と比べて郵送料が不要
- ④ 国税庁ホームページ「確定申告書等作成コーナー」から直接送信
- ⑤ 添付書類の提出省略



さあ! ネットで申告
e-Tax

3月25日(日)
日曜窓口臨時開庁
・窓口延長日

市民課 ☎ 44・0210

FAX 44・5260

毎年3月末に市役所の窓口は引越しの届けなどをする人で大変混雑します。皆さんの待ち時間を短縮するため、転入・転出・転居手続きやこれに伴う諸証明の発行などの窓口を臨時開庁いたします。

とき 3月25日(日)

8時30分～17時15分

ところ 市役所(1階)

※くわしい業務内容などは広報しま3月号に掲載します。

市民課窓口延長日

2月の月曜日

(6日・13日・20日・27日)

市民課窓口時間を19時まで延長し、住民票や税務証明書の一部など各種証明書の発行業務を行います。

シリーズ

稼げる！学べる！遊べる！

新しい里海の創生をめざして

No. 11

自然環境の状態を知る

環境モニタリング

市では、河川や海域の一般的な環境調査として、水質や海底に堆積した泥の成分について、定期的な調査を行っています。

水域の環境保全に関する様々な規制は、水中や泥に含まれている有機物の量や窒素、リンといった富栄養化の原因となる物質の量を基準として定められており、こうした調査を継続して実施することは重要なことです。

しかし、こうした環境基準は、水域の富栄養化を防止するという視点を重視して規定されており、生き物が育つための環境基準を設定することは非常に困難です。

豊かな自然環境は生き物によって支えられていることから、これからは水質や底質以外に「その場所に住んでいる生き物の種類や量」をしつかりと把握して行く必要があります。

生き物の多様性を知る

「英虞湾いきもの調査隊事業」

市では、平成21年度から環境省の支援を受けて、海岸にすむ生き物の種類や量を調べる「英虞湾いきもの調査隊事業」に取り組んでいます。



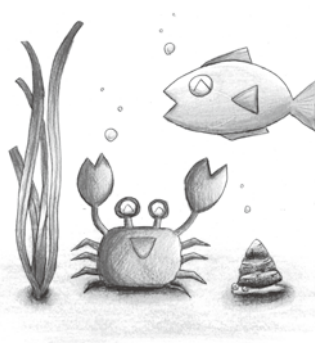
この取り組みは、8人が一組となり、一定のルールに従って調査を実施するもので、継続して実施することにより、生き物の種類や量の変化を把握することが出来ます。生き物の変化は、その場所の環境変化を反映していると考えられることから、新たな環境を知るための調査として今後も継続していきます。

海の健やか度を知る

「海健康診断事業」

水質や底質、生き物の調査を行い、その結果から、海の状態をきちんと評価することも大切です。

市では英虞湾をモデルとして「海の健康診断」に取り組み、真珠養殖などの水産業が継続できる「健康な海」としての診断基準を作成しています。



広報用イラスト応募作品
「アマモとゆかいな仲間たち」
しまだ 島田このみさん(磯部町・中3)

この健康診断は、水質や底質を基準に「きれいな海」であるかを判断するのではなく、「生き物の生息状況」や窒素やリンなどの「栄養が陸と海との間をスムーズに循環しているかどうか」を判断基準として、海健康度を診断する仕組みになっています。

英虞湾では、海底に大量の有機物が堆積し、海底付近の酸素が欠乏することとで生き物が少なくなるなどの症状があることから、こうした症状を改善して行くための治療が必要であると診断されています。

新しい里海についての評価

「新しい里海創生によるまちづくり」は、単に自然環境の保全を図るのではなく、自然から得られる恵みを持続的に活用して行くことを目的としています。このため、自然環境の状況を知ることだけでなく、どのくらい「稼げて」「学べて」「遊べた」かについて、しっかりと状況を把握し、取り組みを進めて行く必要があります。

新しい里海としての評価指標として、漁業の漁獲量や志摩市を訪れる観光客の人数などが考えられますが、現在、策定を進めている志摩市里海創生基本計画の策定委員会において、こういった項目を指標として使用して行くのかについて検討されています。

取り組みの成果をきちんと評価し、関係者が共有しながら、新しい里海の創生に向けて柔軟に取り組みを進めて行きますよう。

問い合わせ

里海推進室

TEL 44・0206
FAX 44・5292

E-MAIL satoumi@city.shima.lg.jp

皆さんの意見を募集します!

①志摩市里海創生基本計画（案）

「志摩市里海創生基本計画」は、総合計画の後期基本計画において重点的に取り組むこととなった「新しい里海創生によるまちづくり」を進めるための基本的な取り組み方針を定める計画となります。

今回の計画（案）は、里海創生基本計画策定委員会において、今後4年間を対象とした取り組みの方向性や関係者の役割分担などについて検討し、作成されたものです。

豊かな自然に恵まれた志摩市の産業や市民生活を維持していくことができるような計画とするため、皆さんのご意見をお待ちしています。

意見募集期間 2月13日（月）～3月9日（金）

提出先・問い合わせ 里海推進室 ☎ 44・0206 FAX 44・5262 ✉ satoumi@city.shima.lg.jp

②（仮称）家庭用資源物とごみの分け方・出し方（案）

現在、磯部町山田地区に整備を進めています鳥羽志勢広域連合新ごみ処理施設が平成26年度に稼働する予定です。現在の市のごみ分別区分は、合併前の旧町の分別区分を引き継いでおり、資源物などの分別方法が旧町ごとに異なっております。

本市では、稼働の1年前の平成25年4月から、新ごみ処理施設の分別区分に合わせ、市全域で資源物とごみの分け方を細分化、統一し、もやせるごみの減量とごみの資源化を進めます。

平成25年度以降の「（仮称）家庭用資源物とごみの分け方・出し方（案）」に対する意見を募集しますので、皆さんのご意見をお聞かせください。

意見募集期間 2月1日（水）～17日（金）

提出先・問い合わせ 美化衛生課 ☎ 44・0229 FAX 44・5261 ✉ bika@city.shima.lg.jp

③志摩市森林整備計画（変更）案の公告、縦覧

平成24年度から志摩市森林整備計画が変わります。この変更案がまとまりましたので、皆さんのご意見をお聞かせください。

意見募集期間 2月2日（木）～3月5日（月）

提出先・問い合わせ 農林課 ☎ 44・0288 FAX 44・5262 ✉ norin@city.shima.lg.jp

●募集対象者

- 【①・②】 1. 市内に住所を有する人 2. 市内に事務所または事業所を有する個人および法人その他の団体
3. 市内に存する事務所または事務所に勤務する人 4. 市内の学校に在学する人
5. その他計画などに利害関係を有する人

- 【③】 計画（変更）案に意見のある人

●意見などの提出方法

- 【①・②・③共通】 1. 担当課または各支所へ書面の持参（※③のみ所定の様式にて）
2. 各担当課へ郵送、ファックス、Eメール
※①・②・③とも、住所、名前、連絡先を示していただく必要があります。

●計画（案）、素案などの掲載公表方法

- 【①・②・③共通】 担当課および各支所窓口での閲覧（縦覧）

- 【①・②】 市ホームページに掲載

●結果の公表 ※提出された意見は、次に掲げる事項を公表します（個人情報を除く）。

- 【①・②】 1. 意見の概要 2. 意見に対する策定委員会などや市の考え方
3. 計画などを修正した場合に修正した内容

※提出していただいた書面はお返しできませんのでご了承ください。

防災シリーズその⑩

問い合わせ
地域防災室

44・0203 FAX 44・5252
chikibosaisitsu@city.shima.lg.jp

日ごろから備えを

今後発生すると言われていた東海・東南海・南海地震。いざ発生した時に必要になるのが水や食糧などの備蓄品です。

今回の「とある家庭の防災講座」では食糧備蓄の仕方や注意点、そして非常持ち出し袋の準備などについてお伝えします。

志摩市備蓄食糧計画について

現在市では、県の被害想定に基づき、東海・東南海・南海地震が同時に発生した場合の避難者、帰宅困難者、観光客の3日分の食糧を想定し、備蓄する計画を進めています。したがって、現在の備蓄食糧は市民全員の分というわけではなく、各家庭、各職場などにはそれぞれで備蓄をお願いしています。それでは家庭での備蓄はどのように行えばよいのでしょうか。

1人3日以上以上の準備を

防災上の観点から言われる食糧備蓄は最低3日分です。しかし、市はその地理的性質から外部からの援助物資の到着が遅れることも予想されるため、1週間分の準備をすることが必要です。備蓄食糧の内容については、市が備蓄しているものなどを参考にしてください。

カンパン・パンの缶詰

長期保存が利き、開封後も比較的保管がしやすいため、備蓄品としては最適です。年配の人には、やわらかいパンの缶詰などもあります。



カンパン、パンの缶詰

アルファ米

水、またはお湯を注いで作るご飯です。白米だけでなく、様々な種類があり、食物アレルギーに対応したものもあります。水の量を調整すればおかゆのようにもなり、年配の人も食べやすくなります。



アルファ米

水

飲料水としてだけでなく、生活用水の備蓄も必要です。大人一人に対し、一日あたり3リットルを基準に備蓄しましょう。水のいらないシャンプーや歯ブラシも準備しておくと、水の使用量を減らすことができます。

簡易トイレ

震災時には断水が予想されるため、水洗トイレの使用に影響が出るおそれがあります。生活用水としての水の備蓄や凝固剤を使うタイプの簡易トイレセットなどを準備してください。

非常持ち出し袋

内容物の目安として、男性で15キロ、女性で10キロと言われますが、重すぎると素早い避難ができなくなります。次のリストを参考に必要だと思われるものを揃えてください。また、避難する際にすぐ持ち出せるように、置き場所を工夫しましょう。沿岸部で津波の危険がある場合は、無理に持ち出そうとせず、高台へ逃げることを第一に考えましょう。



非常持ち出し袋

持出袋に必要なもののリスト

- 非常食、保存水
- マッチ、ライター
- LEDライト、ろうそく
- 消毒液、ばんそうこう、包帯
- 防寒シート、レジャーシート
- 携帯簡易トイレ
- タオル、ティッシュ

その他あると便利なもの

- 通帳、印鑑、現金
- 携帯ラジオ、乾電池
- 紙皿、紙コップ
- ゴミ袋、スリッパ
- ナイフ、工具
- 洗面用具
- 風邪薬、常備薬

エリアメール(NTTドコモ)の運用を始めました

市では、2月1日から災害情報などの伝達を補完させることを目的に、緊急速報「エリアメール」を運用しています。

このサービスは、NTTドコモの携帯電話利用者のうち、対応機種を持って市内にいる人へ避難勧告などの緊急的な情報を一斉配信するものです。なお、事前登録は不要で、通信料や情報料などは無料です。

配信する情報

NTTドコモのデータセンターを通じて、避難情報などの緊急情報を配信します。

● 避難勧告や避難指示などの避難情報

● 津波、大津波警報

● 国民保護情報など

※大雨警報などの気象情報は、緊急速報「エリアメール」には含まれていません。

受信について

機種によっては簡単な受信設定が必要となります。

● 受信できない場合（電源オフ時や圏外の場合、電波状況の悪い場合など）
※エリアメールの詳細・対応機種などについては、NTTドコモの窓口またはホームページでご確認ください。

<http://www.nttdocomo.co.jp/service/safety/areamail/index.html>

※今後、他の携帯電話会社から同様のサービスが提供された場合は、順次拡大する予定です。

志摩市緊急情報メールの運用を始めました

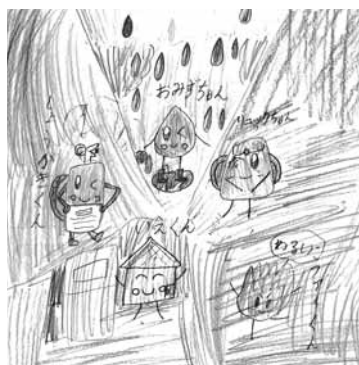
市では、2月1日から、携帯電話やパソコンなどに電子メールで、緊急情報を配信する「緊急情報メール」を運用しています。

受信には、事前にメールアドレスを登録する必要があります。登録用アドレス(p-shimacity@haishin.city.shima.mie.jp)に空メールを送信してください。

※迷惑メール防止機能をご利用の人は空メール送信前に

@haishin.city.shima.mie.jp

からのメールを受信できるように設定してください。設定方法については、各電話会社にお問い合わせください。



広報用イラスト応募作品
「防災」

にしいあずみ
西井亜澄さん(阿児町・小4)

防災行政無線戸別受信機の確認を

乾電池の交換

乾電池を長期間電池ボックスへ入れたままだと、液もれを起こし、戸別受信機本体が故障する恐れがあります。液漏れ防止のため、乾電池は未使用でも1年に1回交換するようにしてください。また、停電時には乾電池へ電源が切り替わりますが、その場合、1日ほどで乾電池を消耗してしまいます。停電が発生した後は、乾電池の残量を確認してください。

急に受信状況が悪くなったら

■新しく購入した電化製品を周囲に設置していないか確認してください。また、戸別受信機とテレビ、電話などの電化製品はなるべく別のコンセントから電源をとるようにしてください。

■アンテナ接続部分に衝撃を与えると器具が破損し、放送電波を正しく受信できなくなります。アンテナの破損や接続部分のぐらつきなどがあった場合は、地域防災室へご相談ください。

問い合わせ

地域防災室

TEL 44・0203
FAX 44・5252

chikibosaisitsu@city.shima.lg.jp

市が設置する公の施設からの暴力団排除措置要綱運用協定を鳥羽警察署と締結しました

平成23年4月1日から志摩市暴力団排除条例が施行され、これに伴い「志摩市および志摩市教育委員会が設置する公の施設からの暴力団排除措置要綱」を制定し、本要綱を実効あるものとするため運用協定を平成23年12月27日に鳥羽警察署と締結しました。

本要綱は、公共施設の利用を暴力団と疑われる団体や関係者が使用を申し出た場合、利用しようとする人および利用目的について鳥羽警察署に照会を行い、暴力団と判明すれば、利用の許可を取り消すなどを定めています。

今後公の施設における暴力団の不当な活動を排除し、施設の適正な利用を確保するために取り組んでいきます。



調印式

東日本大震災被災地支援

職員奮闘記

避難所支援から学んだこと

住宅営繕課 西崎 真人
にしざき まさと

東日本大震災発生から、もうすぐ一年になろうとしています。私は、昨年9月20日から3週間、宮城県気仙沼市の避難所で避難所運営支援を行いました。その被災地で、私が支援に行つて見聞きしたこと、体験したことなど肌で感じたそのまゝを、皆さんにお伝えしたいと思い、次の5つの項目が、頭に入れておくべきことと感じました。

第一に、大地震が起きたら予想以上の津波が発生するということです。気仙沼市では「ただちに高台に避難する」という最も基本的な動作が守られず、自動車乗車のまま犠牲になった人は少なくないのです。大丈夫だろうとの安易な判断は禁物です。

第二は、常に避難する場所を考えるということです。気仙沼市の人の話しでは、とりあえずビルに避難した市民が、救助されるまでに3日を要したという実例もあるそうです。ビルの周囲に溜まった海水が、救助を遅らせる原因であったとのことでした。

第三は、携帯電話など通信機能が使用できないということです。気仙沼市では、各避難所と本部との連絡が一週

間もできず、避難者になつた情報も伝わってなかった状況で、後にN T Tの衛星電話支援により、ようやく連絡や情報が入ってきたとのことでした。

第四は、非常食も大切ですが、水・米・野菜などが非常に重要だということです。気仙沼市のある地区避難所に、何百人も避難者が集まった際に食料不足になり、被害の少ない各家庭から米や野菜を持ち寄り、助かったという体験をお聞きしました。米や野菜などは集めれば何百人もの食糧に変わることです。

第五は、避難所の縮小により、場所が移動していくことの覚悟も必要だということです。私の支援期間の最後の日に、鹿折地区避難所が閉鎖になった経験から思いました。ようするに、避難所や仮設住宅は期限付きということ

最後に、自分で助かる方法を考え、自分の食べるものは自分で確保しておくこと、できるかぎり皆さんが助け合うという基本が災害時に最も重要なことだと感じました。



鹿折中学校体育館避難所内ダンボールによる間仕切状況

被災者とのふれあいを通して

住宅営繕課 前田 和久
まえだ かずひさ

9月初旬から約3週間、気仙沼市において業務支援活動を行ってきました。私は今回実際に避難所で被災者となつたことについて述べたいと思います。

まず、私が気仙沼市に着いた3日後に、避難所となつている鹿折中学校で運動会が開催されました。地元の人々とふれあう目的から運動会への出場について悩んだ末に、中学校に参加させてくださいとお願いしたところ、先生

も是非とも参加してくださいと返事をもらいましたので50m走やハードル走に参加しました。当日、走る前には「三重県志摩市から支援に来て頂いてありがとうございます。」とアナウンスをしていただいたり、走った後も避難所の人々からたくさん声を掛けて頂きました。

運動会に参加したおかげで、生徒や避難所の人々と気軽に声を掛け合えるようになり参加してよかったと思えました。

また、業務の合間に、避難者の人々からいろいろな話を聞きました。ある60歳過ぎの人は、「5歳と2歳の孫が津波にやられたんよ。」と涙ながらに話し、それを聞いたときはうなずくだけで掛ける言葉も出ませんでした。

私の支援活動期間中に多くの人が避難所から仮設住宅へ引っ越しするこ

ととなり、移動の手伝いも数多くしました。その中に避難所にいる時から仲良くさせて頂いた老夫婦が居ましたので、様子を伺おうと避難所近くの引越し先の仮設住宅に立ち寄ったところ、「まあ狭いけど入つてな。弁当ばかりじゃ飽きるじゃろ。」と住宅の中にお招きいただき、きゅうりの漬け物やジャガイモのおふかしを出してくれました。それらをご馳走になりながら、被災当時の状況や何度もテレビのインタビューを受けたことなどの話をしてくれました。

このように、被災地の人々といろいろな形でふれあうことができたが、その中で強く感じたのが、被災地の人々は本当に心が優しく親切であり、我慢強いと言うことです。

最後に、支援期間中も全国各地から様々な支援物資などが届けられました。が、今後は復興に向けての人的な支援も多く必要となつてきます。みんなが支援し続けることが大事であり、志摩市からも被災地を元気づける取り組みが出来たらと強く感じました。



市有地の売却について、次のとおり一般競争入札による売却を行います。希望される人は現地を確認のうえ、入札に参加してください。

■売却物件

下記の表記載のとおり

■入札参加申込書の提出

- ①申込締切日時：2月6日（月）から29日（水）17時まで
- ②提出場所：財政課（市役所5階）

■入札および説明会の開催予定

入札参加資格が確認された人に、改めて通知させていただきますが、次の日程を予定しています。

- ①入札日：3月12日（月）14時（受付は13時30分から）
- ②場 所：市役所4階 405会議室

■落札決定と契約

- ①入札会場で開札し、最低売却価格以上の金額で入札をした人のうち、最高価格で入札したものを落札者としてします。
- ②落札決定の通知の日から5日以内に契約をし、そのときに代金の全額を支払うか、契約保証金（代金の1割以上）を支払いし、後日30日以内に全額を支払います。

物件番号：1	地積：下記のとおり	<div>【位置図】</div>
最低売却価格：11,100,000 円		
所在地 阿児町鵜方字中之河内1375番1		
地目 宅地 地積 351.52㎡ ※物件内に中部電力株式会社の電柱および支線が越境している。		

入札に参加を希望される人は、直接財政課まで関係書類を取りに来てください（郵送での請求は出来ません）。

関係書類は入札に参加するための資格審査を行うために必要ですので、提出のない場合は入札に参加することが出来ません。

また、入札参加資格が確認された人には入札参加資格確認通知書を発送します。この通知とともに「入札参加の留意事項」「入札の心得」などの書類が同封されます。

■入札参加資格について

以下の人は入札に参加できません。

- ①満20歳未満の人
- ②当該入札に関する事務に従事する職員
- ③当該入札に係る契約を締結する能力を有しない人
- ④破産者で復権を得ない人
- ⑤市税などを滞納している人

なお、入札参加資格の無い人が行った入札および入札に関する条件に違反した入札は無効とします。

■問い合わせ

財政課 ☎ 44・0204 ☎ 44・5252 ✉ zaisei@city.shima.lg.jp

市有地の売却について

～乳がん(マンモグラフィ・エコー)検診のお知らせ～

今年度より志摩市民病院でも乳がん検診が受診できるようになりました。希望する人は、志摩市民病院へお申し込みください。

(予約受付:月～金 14時～16時)
志摩市民病院 ☎ 72・5555

＜自己負担額＞

マンモグラフィ：1,200円 エコー：1,200円

下記に該当する人は、すべてのがん検診が無料になります。

※70歳以上の人

※市の国民健康保険に加入している人

＜対象年齢＞

マンモグラフィ：40歳以上で偶数年齢の女性 エコー：30歳～39歳、40歳以上で奇数年齢の女性

＜受診上の注意＞

- 対象年齢は、平成24年4月1日時点の年齢です。
- 同じ検診を年度に2回受診した場合は、2回目は全額自己負担になります。
- 検診受診の際は、健康保険証を必ずお持ちください。
- マンモグラフィを受診される人で、三重乳がん検診ネットワークカードをお持ちの人は持参してください。

乳がん・子宮がん検診推進事業の対象の人へ

対象となる人へは、事前に無料クーポン券を郵送しています。
まだ受診していない人は有効期限内に受診してください。

有効期限 平成24年3月31日



＜問い合わせ＞

総合保健センター ☎ 44・1105 FAX 44・1102
磯部保健センター ☎ 55・4011 FAX 56・0750

大王保健センター ☎ 72・5963 FAX 72・5964

マタニティー教室(第3回)のご案内

日 時	3月5日(月)10時～11時30分
定 員	15人
申込締切	3月2日(金)
内 容	「生まれてみよう」 ◆子宮内体験 ◆安全な出産とは？ ◆むし歯菌は家族からうつる？ ◆子育てについて考えてみましょう！
持ち物	母子健康手帳、飲食物など体調に合わせて
場 所	サンライフあご 健康相談室

親子ふれあい教室、おっぱい相談(第3回)のご案内

	親子ふれあい教室(第3回)	おっぱい相談(第3回)
日 時	2月23日(木) 10時～11時30分	親子ふれあい教室と 同日開催 9時30分からの予約制
定 員	12人	4人
申込締切	2月17日(金)	
内 容	・ベビーマッサージ講話、 実技 ・母子保健サービスの紹介	・母乳育児でのトラブルの 解消方法 ・親子にあった授乳パターン
持ち物	バスタオル、レジャーシート	母子健康手帳
場 所	サンライフあご3階 和室 検診室	

※両教室とも申し込み期間中であっても定員になり次第締め切ります。
※託児を希望される人は申し込み時に連絡してください。

申し込み・問い合わせ 総合保健センター ☎ 44・1100

	と き	と ころ
2月23日 (木)	10時～11時	株式会社トーエネック鵜方営業所
	11時30分～12時30分	志摩消防署
	14時～15時	株式会社志摩電子工業
	15時30分～16時30分	中部電力株式会社 志摩サービスステーション

400ml献血にご協力ください

対象は、年齢18歳～64歳で体重50kg以上の人です。
※男性のみ、17歳の人でも対象となります。
※65～69歳までの人は、60～64歳までの間に献血経験がある人に限られます。

「広報しま」、「志摩市ホームページ」、「磯部地域予約運行型バス車内」に掲載する広告の広告主を募集します

掲載規格および掲載料金

広告媒体	掲載期間	申込期限	サイズ	掲載料	募集枠数
広報しま	3 か月 1 単位 複数単位の申込み可。 ※ただし、年度を越える 期間は不可。 最長 4 単位 (12 か月)	4 月～6 月号は 2 月 17 日 (金) ※以降については、お 問い合わせください。	縦55mm × 横88mm (1段2分の1相当)	1単位 30,000円	8
志摩市 ホームページ バナー広告	1 か月 1 単位 複数単位の申込み可。 ※ただし、年度を越える 期間は不可。 最長 12 単位 (12 か月)	順次募集 ※申込日によって掲載 開始月は異なります ので、くわしくはお 問い合わせください。	縦50ピクセル × 横140ピクセル	1単位 5,000円	18
磯部地域 予約運行型 バス車内広告	平成24年4月1日 ～ 平成25年3月31日	2月24日(金)17時	縦112mm × 横172mm (A5横)	1単位 15,000円	2

※「広報しま」は平成24年4月号から平成25年3月号まで、「志摩市ホームページ」は平成24年4月1日から平成25年3月31日までの掲載分です。

◆申込方法

広告掲載申込書に広告原稿を添えて、締切日までに持参・郵送・FAX・Eメールのいずれかの方法によって、市役所総務課に申し込んでください。

◆原稿デザイン

広告原稿は広告主で作成してください。掲載料に広告原稿デザインおよび作成費用は含まれません。

◆掲載の決定

申込書、広告原稿を要綱などに照らし審査のうえ、市税などの納付状況を調査し決定します。広告掲載希望者が募集した枠数を超えるときは、抽選により決定します。

くわしくは、市ホームページ <http://www.city.shima.mie.jp/gyosei/koukoku/kokoku/> をご覧ください。

サイズ見本

広告

広報しま掲載スペース

複数枠の希望も可能です。
2 枠を希望された場合、サイズは
縦55mm×横180mmとなります。



＜バス車内広告イメージ＞

ホームページ
バナー広告
スペース



市長コラム Vol.38

如月(きさらぎ・2月の別名)

梅がその枝先に、命の躍動を鮮烈に表現した若き芽を出すこの季節、中には元気づけて花を見せるたくましい梅も見えるこの季節、気温がゆるみ、すぐ近くに春の到来を感じます。

しかしそうはいっても三寒四温の言葉があるように、寒気のゆるいもどしで、時折急な冷え込みなどがあり、春まだ遠からじと思う日もまだまだあります。天候にはご留意をいただき十分な健康管理をお願いしたいと思います。

さて如月の語源と意味は諸説あり、基本的には草木が春を迎える準備に更生することを言うのだそうですが、言葉のひびきから、一説には、寒さのしるぎにはもう一枚着物を重ねるといいうので、この2月を衣更着(きさらぎ)と言うそうです。こちらの方がなんとなく納得してしまう解釈です。他にも草木の芽が張り出す月であるから「草木張月(くさきはりづき)」と言うものもあります。

そこでよく似たこととして、私たちの心も生活も同じで、胸に不安とか心配ごとが懸念され、自分自身や家族をそして地域を守るため、その不安や心配ごとを払しょくするには、心と生活の中に準備と言う着物と、用心と言う着物を、もう一枚重ね着することが大切で必要であると思います。

昨年は、いまだ復興ままならない、残酷で凄惨な東日本大震災、そして台風12号・15号での災厄など、実に思いがけない災害が私たちの国を襲いました。私たちの志摩市はこの地域一帯が、東海地震、東南海地震、南海地震の3連動による震災と津波の襲来が、近い将来発生すると言われ、東海地震防災対策強化地域に指定されたのが10年前の2002年のことでした、当時は心配こそすれ危機感はありませんでした。ところが、2011年の東日本大震災の現実とテレビに映し出された凄まじい光景は、私たちに改めて、この地域へ、あのような震災と津波が、確実に遠くない日に、もしかすると明日にでも発生するかもしれないと言う心持ちと不安を認識させました。

ん発生すると瞬時に地域一帯を襲うことから、その時点では住民はもちろん消防職員も役所職員も一斉に被災者となります。そして、すぐに急きよの対応と救援対策がとられるとは言え、全体的な災害救助に、消防機能や役所機能が機動するまでには若干の時間のずれが発生します。

いつもお話することですが、自助・共助・公助の被災時の時間的原則をご理解いただいて、災害初期にはそれぞれがまず自分自身と家族を守るという対応を余儀なくされ、次にとり急いで近所の方々が助け合い協力して、次に全市的に難局を乗り越えることへのご理解と対応を、お願いしたいと思っています。市民お一人おひとりが災害に備えるの防災意識をつちかうと共に、自分の身は自分で守るという「津波でんでんこ」(※)の考え方で心の防波堤を築いてほしいと思います。この間お配りしました志摩市暮らしの便利帳の中にも防災マップが掲載してありますが、今年はさらに国・県の情報をいただきながら新しい防災マップを作り、お配りさせていただきたいと思っています。その節には防災マップをはさんで、ご家族ご近所で防災と避難について現実的なお話し合いをいただければと思いますし、地域の防災訓練には必ずの参加をお願いし、心に用心と準備と言う衣を重ねて着ていただきますようお願いいたします。

～ 志摩市休日夜間応急診療所 ～

場 所 県志摩庁舎
(旧志摩保健所)2階
電話番号 43・5899
診療科目 内科・小児科
診療時間

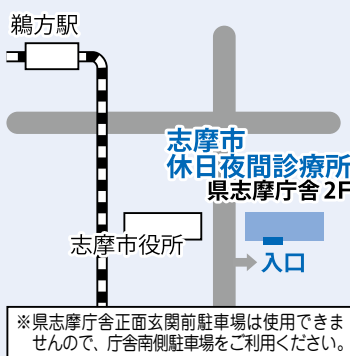
□印の日は夜間
19時30分～22時00分
○印の日は昼間
(日曜・祝日診療の日)
9時30分～12時30分
13時30分～16時30分

2月

日	月	火	水	木	金	土
			1	2	3	4
5	6	7	8	9	10	11
12	13	14	15	16	17	18
19	20	21	22	23	24	25
26	27	28	29			

3月

日	月	火	水	木	金	土
				1	2	3
4	5	6	7	8	9	10

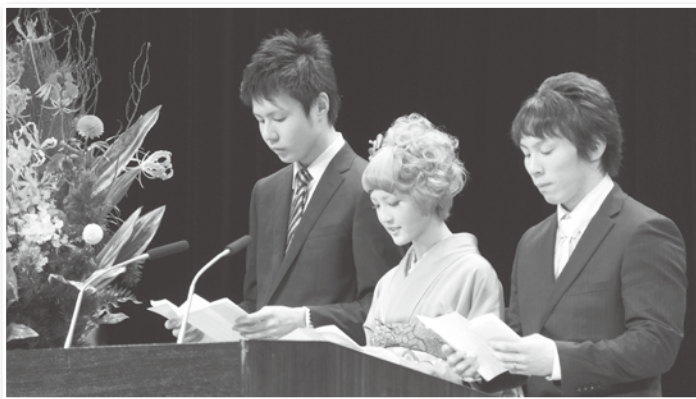


※県志摩庁舎正面玄関前駐車場は使用できませんので、庁舎南側駐車場をご利用ください。

志摩市長

大口秀和

※津波でんでんこ・・・岩手県三陸地方で言い伝えられている言葉で「でんでんこ」は「でんでばらばらに」の意。津波が来たら他人にかまわず、それぞれ必死に逃げよという教え。



平成24年 志摩市成人式

1月8日

平成24年志摩市成人式が、志摩文化会館で開催され、今年は557人が再会を喜び、晴れの門出を祝いました。

式典では、市長や来賓の祝辞が送られ、市長からは「志摩の地に生まれ育ったことを誇りに、また志摩人としての自覚を胸に、国はもとより、志摩市発展のために若いエネルギーを存分に活かしてください」とエールが送られました。

また新成人代表による「誓いのことば」では、「志摩市に生まれ育ったことを誇りとして、これからの生活が人生でかけがえのない宝物になるよう「志」をもって生きていくことを誓います」と成人としての決意を語りました。

出場選手

監督 北井 正秋 (日本安全警備K.K.)
コーチ 河原 弘一 (河原クリーニング店)

小学生女子(1区)	久野 七海 (浜島小学校)
	西 琴美 (鵜方小学校)
小学生男子(2区)	山本 恭澄 (鵜方小学校)
	助田 有弥 (磯部小学校)
中学生女子(3区)	山口 未夢 (文岡中学校)
	竹村 綾音 (文岡中学校)
中学生男子(4区)	中畑 亮人 (船越中学校)
	山本 昂央 (文岡中学校)
40歳以上男子(5区)	岩崎 充宏 (シーサイドホテル鯨望荘)
	中川 典夫 (郵便局)
ジュニア男子(6区)	山本 拓音 (県立志摩山田商業高等学校)
	岩崎 瞭介 (県立伊勢高等学校)
一般女子(7区)	山口 未来 (文岡中学校)
	野村愛生子 (文岡中学校)
20歳以上女子(8区)	寺尾あや子 (至学館大学)
	岡 美幸 (市大王学校給食センター)
ジュニア女子(9区)	岡田 紘奈 (県立志摩山田商業高等学校)
	向井 詩織 (県立伊勢高等学校)
20歳以上男子(10区)	谷口 雄真 (志摩広域消防組合)
	中井 駿 (磯部小学校講師)

(敬称略)

第5回 うまし国三重市町対抗駅伝 市代表選手の紹介

2月19日(日)に第5回うまし国三重市町対抗駅伝が開催されます。市からも監督とコーチを含め22人の代表選手が出場します。

くわしくは大会ホームページをご覧ください。

http://mierk.jp/pref_ekiden/

問い合わせ

スポーツ食育課 ☎ 44・0350 FAX 44・5263



作・県立志摩高等学校 漫画研究部

応援よろしくお願いします!!

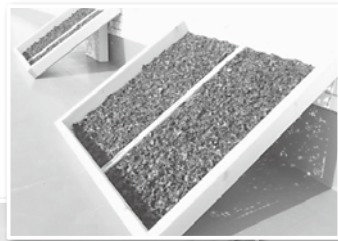


新しい里海創生について 支援を要望 ～知事と市長の1対1対談～ 12月17日

県と市が、共通した認識の上で住民サービスの向上や市との連携の強化を図るため、知事が志摩市を訪れ、市長と1対1対談を行いました。

対談では、市が取り組んでいる新しい里海創生や地域防災の取り組みについて市長が説明し、支援の要望をしました。

鈴木知事は「専任の部署を設けることはできないが、市の窓口となって海洋基本法などについて国と調整できるよう、組織改正の中でどこが担当するか、持ち帰ってしっかり支援したい」と答えました。



再生干潟におけるアオサ養殖

「新しい里海創生」によるまちづくりに向け、阿児町立神の石淵にて市民のみなさんと協力し干潟再生実験を実施しています。そして、その効果を実感していただくために、アオサの養殖試験を実施していました。

その養殖試験の結果、アオサは良好に生長し、1か月で1網から約800gの乾燥アオサが収穫できました。収穫したアオサは色も良く、品質も高いことがわかりました。



立神・丸しめ巻き

12月25日

全国でも類をみない、立神に伝わる珍しいしめ縄飾りの「丸しめ巻き」づくりが立神の宇気比神社で行われました。今年の春に生えた女竹と言われる竹を使い、円形に24本立て縄で巻いていきます。2基作られた丸しめ巻きには、五穀豊穡を願い米や昆布が供えられました。



みけ 御食つ国志摩・年末海族市

12月21日～25日

大王町波切漁港で、毎年恒例の年末海族市が開催されました。市内を中心とした38業者の49ブースで、新鮮な魚介類や各種干物、農作物や真珠製品など、伊勢志摩の特産物がずらりと並び、5日間で昨年を上回る3万6千人が訪れ、にぎわいをみせました。

また、お楽しみ抽選会や恵利原早餅つきなども行われ、来場した人々を楽しませていました。



下水道ポスターコンクール入選 鵜方小学校6年 澤原水月さん

三重県下水道公社主催の第24回下水道ポスターコンクールにおきまして、たくさんの応募作品の中から、鵜方小学校6年 澤原水月さんの作品が入選となりました。おめでとうございます。



きんこの出荷始まる 12月9日

志摩の冬のおやつとして親しまれている「きんこ」の出荷が始まりました。

生産農家が多い安乗地区では、初日におよそ千袋が出荷されました。きんこは、添加物を使っていない自然食品として県外からも問い合わせがあるほどの人気を集めています。JA鳥羽志摩では、2月末まででおよそ4万5千袋の出荷を見込んでいます。



きんこ焼酎発表会 12月17日

地域の資源を利用した特産品として、志摩の伝統食のきんこを使った焼酎「志州隼人」の完成発表会が市商工会で開催されました。

焼酎は、伊勢市の酒造会社と協力して作られ、きんこの原料である「ハヤトイモ」の皮の独特の香りと芋の甘味が特徴の「志州隼人」と、きりっとした芋焼酎の味わいが楽しめる「志州隼人ゴールド」の2種類が発表されました。



租税教室 ～税金ってなに？～ 1月13日

浜島小学校で、子どもたちに税金について知ってもらうと、課税課職員が租税教室を開催しました。

教室では、税金についてのビデオの上映や、税の使い道や役割、仕組みなどについて身近な例をあげながらわかりやすく説明した講義が行われ、子どもたちは熱心に聞き入っていました。



平成24年志摩市消防出初式 1月4日

志摩文化会館で、平成24年志摩市消防出初式が開催されました。式典では、永年勤続や職務に精励した団員190人が表彰されました。

式典終了後は、越賀漁港において各方面隊の可搬消防ポンプ10台による一斉放水が行われ、防災の決意を新たに新年のスタートを切りました。



すくすくランド

2月の子育て支援事業のご案内



事業	とき		ところ
育児サークル こえびちゃん	毎週 火・木・土	10時～11時30分	浜島生涯学習センター ☎ 53・1511
育児サークル わらじっこ	毎週 火・金	9時30分～11時30分	大王第三保育所 ☎ 72・2264
園庭・遊戯室 開 放	毎週水曜	9時～11時	浜島保育所 ☎ 53・1220
	毎週火曜	9時～11時30分	大王第三保育所 ☎ 72・2264
	9日(木)	9時30分～11時30分	志島保育所 ☎ 45・2215
園庭開放	毎週水曜	9時30分～11時30分	布施田保育所 ☎ 85・4904
	改修工事期間中、お休みです。		和具保育所 ☎ 85・3217
	9日(木)	9時30分～11時	ひのてが丘保育所 ☎ 55・0577
	23日(木)		ひまわり保育所 ☎ 55・0177
	毎月 第1木曜		下之郷保育所 ☎ 55・2347

※和具保育所園庭開放は、改修工事期間中、お休みになります。くわしくは、和具保育所にお問い合わせください。

志摩子育て支援センター ☎ 85・0940

事業	とき	
育児相談	毎週月～金	9時～12時 13時～16時
子育てサロン		9時～12時 13時～15時

子育て支援センターわくわくの森 ☎ 44・1117

事業	とき	
センター開放	毎週月～金	9時～11時30分 13時～15時30分
育児相談		
園庭開放		

磯部子育て支援センター ☎ 55・1741

事業	とき	
育児相談	毎週月～金	9時～12時 13時～16時
子育てサロン		9時～12時 13時～15時
ひよこクラブ (0・1歳 2歳以上)	23日(木)	10時～11時30分

※いずれの事業も開催日が祝日の場合はお休みです。

じんけんコーナー 84

「フォーラムは子ども たちが出会い、ともに 学び、励まし合う場」

生涯学習人権教育課 ☎ 44・0339

FAX 44・5263

去る12月5日、「しまふれあい人権フォーラム」が行われました。

今回は、昨年より多い、市内の小学生約700人が参加しました。小学生は阿児アリーナ・ベイホール、中学生は市立図書館アートホールでそれぞれ作文発表と意見交流をしました。

会場では、作文応募の中から選ばれた3人が作文を朗読し、それぞれのテーマにそって各学校から参加した児童生徒が意見や自分の感じたことを出し合いました。子どもたちにとっては、フォーラム当日はもちろん事前学習を通して自分や友だち、家族のことを考える場となりました。また、他の学校の子どもたちの『考え方』を知る機会となりました。

本年度は、悩みや不安に負けずたくましく生きている姿を書いた作文が発表されました。その姿に自分を重ね、意見交流をする子どもが多く見受けられました。「隠れている自分の値打ち」にお互いに気づききっかけにもなりました。

した。

フォーラムに参加した子どもたちの感想が届きましたのでその一つを紹介します。

「フォーラムには、小学6年のところから参加しています。いつも人権フォーラムは良い雰囲気です、自分の言いたいことも発表しやすいです。今年は、自分の亡くなったおじいちゃんのことを少しと、地域の人との関わりで思っていることを発表しました。私自身、意見を言えてよかったし、他の人の意見を聞いて、自分の考え方を直すことができました。『そんなことを思っていたの』とか『私の意見とちよつとちがうな』と思ったりもしました。しまふれあい人権フォーラムは、これからもずっとあってほしいし、参加していきたいと思います。なるべくたくさんの方が参加して、意見を出し合って、人権について深く考えていけたらなあと思いました。」このように、『大切なことをたくさん学ぶことができて良かった。』という感想が多数寄せられました。

しまふれあい人権フォーラムは、市内の小中学生が集い、互いに高め合う場です。その成果を持ち帰り、各小学校の校内フォーラムに活かされています。

図書館だより

新しく入った本を紹介します（★は児童書です）



ゲゲゲの老境三昧

みずき
水木しげる／著【健康】

長男・宗平、次男・しげる、三男・幸夫、3人合わせて270歳！ゲゲゲの3兄弟がウルトラ長寿の秘法を大公開。ご一家マンガ「幽霊」も完全収録。



ジェントルマン

やまだえいみ
山田詠美／著【小説】

誰もが羨む美貌と優しさを兼ね備えた青年・漱太郎。同級生の夢生は、ある嵐の夜、漱太郎の紳士の姿に隠された、恐ろしき犯罪者の貌を垣間見る。



★空とぶペンギン

やまだともこ／作【よみもの】

空の向こうからペンギンが飛んできた。「ペンギンはもともと空を飛べるんだよ」じゃあ、なんで今まで飛んでるところを見たことがないのかって？



★どこいったん

ジョン・クラッセン／作【絵本】

ぼくのぼうし、どこいったん？大事な赤いぼうしをなくしたくまが、動物たちに聞いて回ります。絵本作家・長谷川義史が初めて翻訳に挑戦した、大阪弁の絵本。

イベント案内 ※2月18日～3月7日までのイベントをご案内します

館室名	と き	内 容
市 立	2月27日(月) 11時～	おはなし会(赤ちゃんむけ)
	3月3日(土) 11時～	おはなし会
志 摩	2月25日(土) 14時30分～	よみきかせかい
	3月7日(水) 11時～	よみきかせかい(赤ちゃんむけ)
磯 部	2月18日(土) 13時30分～	古文書学習会

◆特別整理休館のおしらせ◆

2月1日(水)～11日(土)の期間、蔵書の点検・整理・補修などのため、志摩市立図書館、志摩図書室は休館します。

※磯部図書室は、施設移転のため2月1日(水)から3月31日(土)まで休館となります。ご迷惑をおかけしますが、よろしくお願いします。

カレンダー (2月5日～3月10日まで)

日	月	火	水	木	金	土
2/5	6	7	8	9	10	11
12	13	14	15	16	17	18
19	20	21	22	23	24	25
26	27	28	29	3/1	2	3
4	5	6	7	8	9	10

○市立図書館休み △志摩・磯部・大王・浜島休み
□全館休み ※磯部図書室は3月31日まで休み

むかしはなし 33 えびすが丘のはなし

宇気比神社の丘につづく西側一帯を、「えびすが丘」と云っております。

ここに大きいえびすさまの座像があります。

このえびす像は、昭和の初めころ町内の有志の人達が、協力して資料を集め、畳屋の辻村定吉さんが造ったものです。

このえびすが丘一帯は、古墳があるところで、大昔の墓場でありました。安政地震のときの古文書には、この丘を寺岡と書かれています。

この時代には極楽寺の卵塔場が、宇気比神社の端まであったそうです。

昔と言ってもそう古い昔ではありません。伊勢の山田から兄弟の建具屋が浜島にきて与右門屋の家を借りて商売をしていました。が、この兄弟が山田の古道具屋で買ったという高さ三尺(約九十糎)の、えびす像を床の間に祀っていました。

この建具屋の隣に、次郎屋のおすさお婆さんが、またその隣には新八屋のおつなばあさんが住んでいました。

ところがある日、建具屋の兄が急に腕が痛み、建具仕事ができなくなってしまう。

次郎屋のお婆さんと、おつなばあさんが見舞いにいきましたが、いつも床の間に祀ってあるえびす像がないので、二人は兄に問い詰めました。

すると、数日前に、こもに巻いて大矢の浜に捨てたというのです。二人はびっくりしました。えびす像を捨てたので、そのたたりではないだろうか、と不安げに言うので、弟が大矢の浜に探しに行きました。

えびす像は、だれかが見つけたのか、岩の上に安置されていたが、驚いたことに、えびす像は、兄が病んでいる腕と同じ方の腕がなくなっていました。

弟はえびす像を大事に抱えて家に持ち帰りました。

兄は、片手がないからといって捨てた自分に罰があつたのだと大いにさんげし、腕の痛さをこらえて、えびす様の片方の腕を造って取りつけました。

ところが、兄の病んでいた腕の痛みは、その日からすっかりよくなりました。

鯉舟の船主をしていた長兵衛屋の親父さんが、このえびす像をもらいつけて、寺岡に祀り大漁を祈願しました。

この頃から、寺岡のことを「えびすが丘」と言うようになり、「浜島町のむかしはなし」より

給食物資納入登録業者を募集します

市立学校給食センター（浜島・大王・志摩・阿児・磯部）が発注する給食物資の納入登録業者を募集します。希望する業者は、お申し込みください。

登録資格

①志摩市競争入札資格者名簿に登録済みであること

②志摩市学校給食用物資納入業者選定要綱を遵守し、各給食センターの指定時間に材料の納入ができること

受付期間

2月10日（金）～28日（火）のうち土曜、日曜、祝日を除く平日の9時～17時

登録申請書類

①登録申請書（様式第1号）

※各給食センターにあります

②保健所の営業許可証写し

③食品衛生監視票写し

納入品目

- ①精肉および加工品
- ②青果物
- ③魚介類および加工品
- ④牛乳および乳製品
- ⑤酒類
- ⑥乾物
- ⑦調味料
- ⑧豆腐類
- ⑨麺類
- ⑩米穀類

- ⑪冷凍食品
⑫その他

登録申請場所

各給食センターに直接持参、または郵送でお申し込みください。複数の給食センターに登録申請する場合も、いずれか1か所への提出で結構です。

登録有効期間

平成24年4月1日～平成25年3月31日

※くわしくは、各給食センターにお問い合わせください。

問い合わせ

浜島学校給食センター

T 517・0404 浜島町浜島3083番地

F 53・0633

大王学校給食センター

T 517・0603 大王町波切1506番地2

F 72・1343

志摩学校給食センター

T 517・0703 志摩町和具314番地1

F 85・5966

阿児学校給食センター

T 517・0502 阿児町神明1538番地10

F 43・4735

磯部学校給食センター

T 517・0214 磯部町迫間426番地8

F 55・1124



広報用イラスト応募作品
「伊勢エビ」
ペンネーム・半熟卵さん

学校体育施設の利用団体登録を受け付けます

市内の学校体育施設（体育館・運動場）の利用を希望する場合には、利用団体登録が必要となります。

対象

市内に在住、在勤する5人以上（原則としてスポーツ安全保険などに加入）の成人を責任者とした団体

受付期間

2月1日（水）～17日（金）

登録方法

申請用紙をスポーツ食育課または各施設（阿児アリーナ・大王公民館・磯部生涯学習センター・浜島B&G海洋センター・志摩B&G海洋センター）で受け取り、登録申請を行ってください。

問い合わせ

スポーツ食育課

T 44・0350
FAX 44・5263

平成24年度美化パートナー事業活動団体募集

みんなのまちを美しく

平成24年度に公共道路や公共施設などの環境美化活動をボランティアで行っていただけの団体を募集します。

今年度は16団体から応募があり、公園清掃や花植えなどの活動を行っています。

支援対象となる活動例

- 市が管理する道路・河川などの清掃および除草などの作業
- 市が管理する施設・公園・空地における花壇作りなどの作業

支援内容

作業の内容・規模により、必要となる消耗品や原材料（軍手・ごみ袋・草刈機用燃料・花苗・肥料・資材など）の費用の一部を市が助成します。ただし、営利目的の活動は除きます。

申し込み手続き

平成24年度の支援を希望される団体は、作業届出書を作成し、計画に基づいた活動を行い、作業終了後に作業完了報告書を提出していただきます（要項と様式は各支所にもあります）。

募集期間

2月20日（月）～3月15日（木）

問い合わせ

建設整備課

T 44・0304
FAX 44・5262





「志摩市暮らしの便利帳」を発行しました

株式会社サイネックスと協働で作成に取り組んできました「志摩市暮らしの便利帳」を発刊しました。

この便利帳は、印刷、配布などの経費はすべて地域の事業者の皆さんの情報を掲載する広告収入で賄っており、ご協力ありがとうございました。

市役所での各種手続きや案内などの行政情報や観光、医療情報など、暮らしに役立つ情報が掲載されていますので、暮らしの便利帳としてお役立てください。

1月より全戸配布と転入者への窓口での配布を行っております。自宅へ届かない場合は市役所または各支所の窓口にてお受け取りいただくか、お問い合わせください。

問い合わせ

市長公室

☎ 44・0200

FAX 44・5252

平成24年度

「緑の募金」交付事業の募集

市民の皆さんから寄せられた貴重な「緑の募金」を活用し、森林の整備、緑化の推進のための活動を行う事業に対し、交付金を交付します。

交付対象事業

森林の整備・緑化の推進

交付金

1事業あたり20万円を限度

※多数申し込みがあった場合は、要望額を減額させていただきます。

事業実施期間

平成24年4月から平成25年2月末までに完了できるもの

申込方法

農林課または各支所にある緑の募金交付事業募集要領をご確認のうえ、応募申請書を作成し、必要書類（位置図、写真など）を添えて提出してください。

申込締切

2月20日（月）

申し込み・問い合わせ

市緑化推進委員会（事務局：農林課内）

☎ 44・0288

FAX 44・5262

介護予防ボランティア養成講座のお知らせ

対象

ボランティアに興味があり、全3回の講座を受講可能で、講座修了後、市の介護予防事業に協力していただける人

内容

介護予防に役立つレクリエーションなど

とき

第1回 2月27日（月）

第2回 3月5日（月）

第3回 3月12日（月）

※各回とも13時～16時

申し込み期間

2月1日（水）～16日（木）

※定員になり次第締め切ります。

問い合わせ

ふくし総合支援室

☎ 44・0280

FAX 44・5260

磯部図書室休館のお知らせ

磯部図書室は、施設移転のため2月1日（水）から3月31日（土）まで休館となります。

ご迷惑をおかけしますが、よろしくお願い致します。

問い合わせ

磯部図書室

☎ 55・2881

FAX 55・2935

市民活動動力あつぷりセミナーを開催します

市民活動支援センター『あすぱーる』では、市民活動力あつぷりセミナーを開催しています。

今年度第3回目は、プレゼンテーション（企画）について学びます。まちづくりに興味のある人、市民活動力をアップしたい人は、ぜひ講師のお話を聞き、体験しながら楽しく学んでみませんか？

内容

プレゼンテーション（企画）のイロハを学ぶセミナー

講師

影浦弘司さん（大阪ボランティア協会）

とき

3月3日（土）13時～17時

ところ

阿児アリーナ ミーティングルーム

申し込み・問い合わせ

市民活動支援センター『あすぱーる』

☎ 43・7744

✉ asu-pearl@st.city.shima.nie.jp

開館時間

9時～17時30分

休館日

火曜・水曜日

締め切り

各回とも先着順で、定員（30人）になり次第締め切ります。たくさんのご応募をお待ちしています。

市営住宅入居者募集

住宅営繕課 ☎44・0306 FAX 44・5262

1. 申し込み期間 2月6日（月）～20日（月）

8時30分～17時15分（土・日・祝日の受付はありません）

2. 募集戸数

（1）公営住宅 9団地、12戸募集します。

	団地名	※構造	部屋数	建設年度	空家数	所在地
空家	汐見成3団地74号	簡二	2DK	昭和50年	1	浜島町浜島
	汐見成4団地77号	簡二	2DK	昭和51年	1	浜島町浜島
	浦山団地14号	簡二	2DK	昭和51年	1	大王町船越
	塩田岡団地26号	簡二	2DK	昭和53年	1	大王町船越
	丸田団地8205号	簡二	2DK	昭和56年	1	大王町波切
	金剛院前住宅4・8号	耐二	3K	昭和61年	2	志摩町片田
	山寺住宅16号	簡二	2DK	昭和51年	1	志摩町和具
	細田住宅8号	耐二	3LDK	平成8年	1	志摩町越賀
	新迫間住宅A棟3号・5号	簡二	3K	昭和56年	3	磯部町迫間
	新迫間住宅B棟6号					

※簡二…簡易耐火2階建（プレキャストコンクリート造） 耐二…耐火2階建（鉄筋コンクリート造）

※市営住宅は、駐車場がありません（細田住宅・新迫間住宅を除く）

（2）特定公共賃貸住宅 2団地、3戸募集します。※家賃月額 45,000円（駐車場1台あり）

	団地名	※構造	部屋数	建設年度	空家数	所在地
空家	ベイサイド大方団地 はまゆう棟104号	中耐三	3LDK	平成7年	1	浜島町浜島
	ベイサイド大方団地 あじさい棟103号・204号	中耐三	3LDK	平成10年	2	浜島町浜島

※中耐三…中層耐火3階建（鉄筋コンクリート造）

3. 申し込み場所 住宅営繕課（市役所3階）

4. 申し込み方法 申込書は住宅営繕課または各支所にあります。募集要項をよく読み、必要書類を添えて提出してください。なお、申込書には必ず希望する団地名と号室を記入してください。

国有財産売却のお知らせ

東海財務局津財務事務所では、以下物件を一般競争入札で売却します。

売却物件

所在地 大王町波切字石塚3939番1

地目 宅地（現況：宅地）

地積 1,181.01㎡

用途地域 都市計画区域内（指定なし）

最低売却価格 1,440万円

受付期間

2月9日（木）から15日（水）までに入札書を提出

※手続き方法など、くわしくはお問い合わせください。

問い合わせ

津財務事務所管財課売却担当

☎（059）222・9571

国際交流協会 外国人住民対象防災セミナー

市国際交流協会では、外国人住民対象の防災セミナーを開催します。

東日本大震災での現地の様子や、東南海地震に備え、何をすべきかについて一緒に考えます。

と き 2月26日（日）

14時～16時

ところ 阿児アリーナ 体育指導室

料 金 無料 ※参加を希望される人はお申込みください。

当日参加可。

申し込み・問い合わせ

国際交流協会事務局 ☎55・0330

国際交流協会 映画祭

市国際交流協会では、国際交流に関する映画祭を開催しています。

今年度はバナナの木から紙をつくる実在するプロジェクトをモチーフにした、邦画『ミラクルバナナ』を上映いたします。

と き 2月19日（日）13時～

ところ 市立図書館

ハイビジョンシアター

料 金 無料 ※参加を希望される人はお申込みください。

定 員 先着40人

申し込み・問い合わせ

国際交流協会事務局 ☎55・0330

自衛官 採用試験のご案内

●自衛隊 幹部候補生

◇応募資格 20歳以上 26歳未満

※22歳未満の人は大卒見込含む。大学院（専門職大学院除く）修士学位取得者は28歳未満

◇応募期間 2月1日（水）～4月27日（金）

◇試験日 1次試験 5月12日（土）・13日（日）※13日は飛行要員のみ

●予備自衛官補

◇応募資格 （一般）18歳以上 34歳未満の人

（技能）18歳以上国家免許資格などを所有する人

※資格により53～55歳未満の人

◇応募期間 1月11日（水）～4月4日（水）

◇試験日 4月13日（金）～16日（月）

問い合わせ

自衛隊 伊勢地域事務所

伊勢市神久2-1-58 ☎（0596）23・3880



広告



1年3回以上の 保守点検
1年1回以上の 清掃作業
1年1回の 法定検査

浄化槽は上記3つが三拍子揃って、本来の機能を発揮します。



志摩市阿児町鵜方9-44 ☎43・5911（代）

伊勢志摩リハビリテーション専門学校 広告



リハビリのスペシャリスト 理学療法士を育成

～可能性へのチャレンジ～

Open Campus 2012

2.12（日）10:00～

お問い合わせ TEL.0596-24-2540

協栄学園の
リハビリテーション

学校法人協栄学園
伊勢志摩リハビリテーション専門学校 理学療法学科 昼間部4年制
伊勢市御園町高向1658 <http://www.kyoeigakuen.ac.jp/>

「日本語学習支援者養成講座 (中級編)」受講者募集

と き 3月3日(土)・4日(日)
13時～17時

と ころ 鳥羽商工会議所
(鳥羽市大明東町1-7)

講 師 国際交流センター日本語教師養成講座講師 船見和秀さん

対 象 伊勢市・鳥羽市・志摩市周辺に住む、日本語教室などで外国人住民に日本語指導経験のあるボランティアの人

募集人数 20人

参加費 無料

申込期間 2月1日(水)～24日(金)

申込方法 (財)三重県国際交流財団指定の書式(ホームページからダウンロード可能)に必要な事項を記入し、ファックス、メール、郵送にてお申し込みください。

申し込み・問い合わせ

(財)三重県国際交流財団

〒514-0009 津市羽所町700

アスト津3階

☎ (059) 223・5006

FAX (059) 223・5007

✉ mief@mief.or.jp

🌐 <http://www.mief.or.jp/>

伊勢志摩フィルムコミッション サポートスタッフなどの募集

「エキストラ」「サポートスタッフ」「ロケーションハンター」として、テレビドラマや映画などの撮影にご協力いただける人を募集しています。ご登録いただいた人には随時メールでフィルムコミッションニュースをお送りしております。伊勢志摩での撮影を皆さんの手で盛り上げてみませんか。ご登録は登録用サイトからお願いします。

くわしくは下記までお問い合わせください。

問い合わせ

〒519-0609 伊勢市二見町茶屋111-1

伊勢市二見生涯学習センター1階

(社)伊勢志摩観光コンベンション機構内

伊勢志摩フィルムコミッション

☎ (0596) 44・0800

FAX (0596) 42・2929

✉ info@iseshima-kanko.jp

登録用サイト

伊勢志摩FC

🌐 <http://www.iseshima-fc.jp/>

携帯サイト

🌐 [http://www.iseshima-fc.jp/](http://www.iseshima-fc.jp/home/melma/idxmb.html)

home/melma/idxmb.html



平成24年度志摩広域行政組合 臨時職員の登録募集

志摩広域行政組合(花園寮、才庭寮、ともやま苑、志摩福祉センター)で平成24年度の臨時職員の登録募集を行います。

登録募集職種

看護職員、介護職員、栄養士、調理員、事務員、宿直員

応募資格

平成24年3月31日現在18歳以上

任 用

登録期間は、4月1日から平成25年3月31日までとし、必要が生じた時に登録者の中から選考により任用します。ただし登録されても任用されない場合があります。

募集期間および任用方法

第1次募集

3月9日(金)まで

第2次募集

第1次募集終了の翌日から随時(ただし、平成24年4月任用については、原則第1次募集期間登録者の中から任用します)。

賃金および採用条件

社会保険、雇用保険などは一定の基準を満たした場合に加入します。

申込方法

組合が発行する申込書に履歴書(写真付き)を添付して申し込んでください。

申し込み・問い合わせ

阿児町神明1537-1

志摩広域行政組合事務局

(志摩特別養護老人ホーム才庭寮内)

☎ 43・2112

FAX 43・7279

見て!みて!志摩の国チャンネル☆

今月のケーブルTV行政チャンネルの番組をお知らせします。内容、時間などは予告なく変更することがあります。

ケーブルTV デジタル123ch/アナログ6ch

	2月1日～15日	2月16日～29日	番組紹介
毎 時	00 5	00 10	志摩の国5・10 行政情報を動画でお知らせします。 志摩の国かわら版 行政情報を文字とナレーションでお知らせします。 内容は随時更新されています。
	20	20	
	30	30	
	35	40	
	50	50	
	50	50	
	志摩の国5 お天気・文字ニュース かわら版 志摩の国5(再) お天気・文字ニュース かわら版	志摩の国10 お天気・文字ニュース かわら版 志摩の国10(再) お天気・文字ニュース かわら版	

志摩ロードパーティ
ハイフマラン
2012

ボランティアスタッフ募集.....

「志摩ロードパーティ」は県最大級のスポーツイベントで、およそ8,000人のランナーが参加します。このイベントにあなたもボランティアスタッフとして参加してみませんか?

●活動内容 コースボランティア・会場ボランティアほか

●活動場所 志摩スペイン村周辺

●活動日時 4月22日(日) 大会当日 8時30分～14時【雨天決行】

●募集対象 高校生以上で健康に自信のある人(中学生以下も大歓迎。ただし、要引率)

●活動条件 報酬や交通費はありません。スタッフTシャツ、お弁当(昼食)、志摩スペイン村無料パスポート(大会当日、前日有効)などを提供。

●募集締切 3月11日(日) ※くわしくは <http://shima610party.blog.fc2.com/>

●応募申込・問い合わせ 志摩ロードパーティ実行委員会 ボランティア受付係(平日10時～15時)

☎ 43・6331

FAX 43・4449

✉ srp48s@gmail.com

市こころの相談

こころの病やこころの健康づくりに関して、保健師による面接相談を行います。

と き 2月28日(火)
9時～12時、13時～16時
※要予約(前日正午まで)

ところ 総合保健センター

申し込み・問い合わせ

総合保健センター ☎44・1100

磯部・大王保健センターでも随時相談を受け付けています。

磯部 ☎55・4011 大王 ☎72・5963

こころの健康相談

専門医や保健師によるこころの健康相談を受け付けています。

と き 2月23日(木)
13時～15時※要予約

ところ 県伊勢庁舎
(ヘルスサポート室)

問い合わせ 伊勢保健福祉事務所
☎(0596) 27・5148
FAX (0596) 27・5253

司法書士による無料登記相談会

と き 2月10日(金)・24日(金)
両日とも13時～16時

ところ 市商工会館

※次回は3月9日(金)・23日(金)開催予定です。

問い合わせ 津地方法務局総務課
☎(059) 228・4191

司法書士による無料相談会

三重県司法書士会伊勢支部では下記のとおり無料相談会を開設しますので、ご利用ください。

※予約は不要ですが、先着順となりますので混み合っている場合はお待ちいただくこともあります。

と き 2月19日(日)10時～15時

ところ 伊勢トピア(伊勢市生涯学習センター2階学習室2)
伊勢市黒瀬町562番地12
☎(0596) 21・0900

問い合わせ
司法書士会伊勢支部 中北善明
☎(0596) 36・5568

年金事務相談

と き 2月8日(水)
10時～12時、13時～15時

ところ 市商工会館

持ち物 ①年金手帳・基礎年金番号通知書②職歴書③以前に年金加入期間を調べたことがあればその回答④年金受給者の人は年金証書または年金額改定通知書など⑤印鑑

※配偶者がいる場合、①～④は配偶者の分もご持参ください。

※代理人が相談するときは、委任状が必要です。

問い合わせ

伊勢年金事務所

☎(0596) 27・3601 FAX (0596) 28・4311

特設人権相談

近隣とのトラブルや、家庭内(夫婦、親子など)の問題、相続、いじめや体罰、職場でのセクハラなどでお悩みの人は、お気軽にご相談ください。

と き 2月16日(木)13時～15時

ところ 磯部生涯学習センター

問い合わせ

津地方法務局伊勢支局

☎(0596) 28・6158 FAX (0596) 28・6159

人権啓発推進課

☎44・0227 FAX 44・5261

第8回志摩市ゴルフ大会参加者募集

と き 3月30日(金)

ところ 近鉄賢島カンツリークラブ

申し込み・問い合わせ

近鉄賢島カンツリークラブ

☎43・1082 FAX 43・1307

当たった!「無料」のはずだったのに…

「無料日帰りバス旅行」でのトラブルに注意!

事例 スーパーで応募した「無料日帰り旅行」に当選した。途中で立ち寄った宝石展示・販売所で、高額な磁気ネックレスを購入してしまった。

目的地へ向かう途中で販売所を兼ねた「ミュージアム」などに立ち寄り、高額な宝石類や毛皮製品類を購入。旅行ということで浮かれた気分になり、つい買ってしまっただけなのに後悔している、店員に囲まれて断りきれなかった、帰って家族に反対された、などの理由で、返品したいという相談が寄せられています。クーリング・オフなどが可能な場合もありますが、まずは購入前に冷静になり、よく考え、必要がなければきっぱりと断ることが重要です。

- ・購入前に一度、冷静になって考える。
- ・断ることは罪にはなりません。必要なければきっぱりと断りましょう。

消費生活に関する相談は…商工課 ☎44・0290

鳥羽警察署伝言板

オレオレ詐欺

息子・孫などの親族や警察官、弁護士などを装い、示談金、借金の返済、弁償金などさまざまな名目でお金を振り込ませ、だまし取る詐欺です。

一呼吸
振り込む前に
まず確認



被害に
遭わないために…

★動揺しない!あわてない!
本人に確認を!

あわててお金を振り込まないで、必ず本人に確認をとるようにしましょう。本人に連絡がつかない場合や不審に思った時は、警察へ連絡しましょう。

携帯電話の番号が変わったという連絡は振り込め詐欺の前ぶれかも知れません。必ず元の連絡先に電話をするなどして確認しましょう。

問い合わせ 鳥羽警察署

☎(0599) 25・0110



大王崎

大王崎は市の南東部に位置する岬で、大王崎灯台がそびえ立ち、遠州灘と熊野灘を二分しています。この堂々たる大きな灯台が建設されるくらいですから、昔から海の難所として有名で、「伊勢の神崎、国崎の鎧、波切大王なれりゃよい」とうたわれ、また、船乗り仲間では「大王の沖で難破しても船主は船頭にその罪を問わない」と言い伝えがあったといえます。

大王町のランドマークである大王崎灯台は、全国の登れる灯台 15 基（※ 1）のうちの 1 つで、高さ 23 メートル、海上からの高さ 46 メートルの高さがあり太平洋の豪快な景色を望むことができます。灯台の近くには第 3 種波切漁港（※ 2）があり、カツオ漁業をはじめとする沿岸漁業が盛んで、それを利用した鯉節店や干物を販売する店が軒を並べています。

そして波切と言えば「坂の町」として有名で、雄大な太平洋、白亜の灯台、民家を縫うような坂道は独特の情緒があり、筆を取ってみようかという気持ちもわからなくはありません。

※ 1 東日本大震災により塩屋碕灯台は、非公開となっており、現在、全国で登れる灯台は 14 基となっています。

※ 2 第 3 種漁港 - 利用範囲が全国的なもの。

ペンリレー

編集後記「ペンリレー」の第 9 走者、教育委員会事務局生涯学習人権教育課の三好元樹です。

私は文化振興係で、文化振興と文化財の仕事をしています。文化振興については、市内の文化団体の補助や文化的な公演の実施などを行っています。文化財については、祭りや建造物、彫刻、古文書、埋蔵文化財といった文化財の保護と活用を行っています。来年度に開館が予定されている志摩市歴史民俗資料館の展示の仕事もしています。

出身地は奈良県です。大学と大学院で考古学を学びました。大学院終了後、3 年間、静岡県県の財団法人で働きました。そこでは、国や県の公共事業によって破壊される遺跡の発掘調査と発掘調査で出土した遺物の整理作業を行っていました。その経験を活かしながら、志摩市の文化財を守っていききたいと思っています。

志摩市には 2 万年以上前から人々が暮らしていたことが分かっています。その歴史を現在に伝える文化財を守り、活用していくことで、魅力的な町づくりに貢献できればと考えています。



生涯学習人権教育課
三好 元樹

1月のデータ

平成23年12月31日現在

編集・発行／志摩市 市長公室

広報しまへのご感想・ご意見
をお寄せください。

人口 全 域 総数56,533人(−100) 男26,581人(−46) 女29,952人(−54) 世帯数22,765世帯(−28)
地区別 浜島町5,108人(−13) 大王町7,401人(−21) 志摩町12,527人(−34) 阿児町22,985人(−5) 磯部町8,512人(−27)

交通 事故数/112件(13) うち人身事故12件(−8) 物件100件(21) 死者数/0人(−1) 傷者数/14人(−9)
火災 件数/3件(−5) **救急** 出動件数/294件(46) 広域管内(南勢分署含)

T517-0592 三重県志摩市阿児町鵜方3098-22
(0599) 44-0200 FAX (0599) 44-5252
くわしくはWEBで 志摩市役所 検索
shichokoshitsu@city.shima.lg.jp



この広報は、環境に配慮するため、植物油性のインキとグリーン購入法の基準を満たす再生紙を使用しています。

→市の携帯用ホームページはこちら
電話

