

干潟再生を知ろう! ～干潟生きものの観察会～

👉 関連記事 P23



広報しま

Shima

笑顔をつなぐ情報誌

2013.3
Vol.154

ハザードマップが変わります

志摩市防災ハザードマップ

〇〇 (地区名)

この防災マップは南海・東南海・南海地震が同時発生し、防潮施設が機能しなかった場合の津波浸水予測図であり、浸水区域に色付けを行ったものです。
色付けされていない沿岸域が存在しますが、浸水しないことを意味するものではありません。付近の浸水域を参考にしてください。
また、標高の高い区域においても避難が必要となるケースがありますので、状況に応じた適切な判断・行動をとってください。

市指定避難所			
施設名	電話番号	災害種別	高さ (m)
熊鷹多目的集会所	0594-05-0017	一般 水害	4.3
熊鷹小学校	-	〇 〇	23.8
熊鷹中学校	-	〇 〇	16.2

自治会指定一時避難場所		
番号	区・組・班名	高さ (m)
1	1番組	20.2
2	2, 4, 5, 6番組	16.8
3	2, 3, 7, 8-1番組	24.0
4	5, 7, 10, 11, 12-1番組	19.8
5	8-2, 9, 12-2, 13, 14, 15-1番組	23.8
6	15-2, 17, 18番組	16.2

凡 例	
市指定避難所	海抜
市指定避難所(風水害のみ)	津波浸水域
自治会指定一時避難場所	急傾斜地崩壊危険箇所
ヘリポート	海抜20m以上の区域

※満潮時(東京湾平均海面+1.31m)を想定しています。
※1つの格子(メッシュ)は50m四方となっております。



従来のマップとの大きな変更点

南海トラフ巨大地震の津波浸水想定を記載

「南海トラフの巨大地震モデル検討会」が発表したマグニチュード9.1の津波浸水想定を記載しました。

浸水域を単色に

浸水深(陸上の津波の高さ)に関わらず逃げることを念頭におくため、浸水域を単色にしました。

サイズを A2 判に

従来の旧町単位の地図からより詳細に、主として自治会ごとの地図を作成し、サイズをこれまでのハザードマップの半分の大きさのA2判(縦420mm×横594mm)としました。

また、各町の浸水想定域の地図を冊子にして配布します。

海抜20m以上を緑色に

津波から逃げる参考とするため、海抜20m以上のところを緑色にしました。

地域の意見を反映

自治会の皆さんと意見交換を行い、地区ごとの意見を反映したマップにしました。



昨年、各地区で実施した自治会への新しいハザードマップについての説明会

市では、東日本大震災の教訓を踏まえ、国による南海トラフ巨大地震の津波想定を発表を受けて新たなハザードマップを作成しています。ハザードマップは3月中にご家庭に配布する予定です。

今回のハザードマップは、現在考えられる最大クラスの地震津波を想定していますが、必ずこのとおりになるというのではなく、ひとつの目安です。大きな地震が起きたら、とにかく高台へ逃げる必要があります。

問い合わせ 地域防災室 ☎ 44・0203 FAX 44・5252 ✉ chiikibosaishitsu@city.shima.lg.jp

防災シリーズその②③

問い合わせ
地域防災室

☎ 44・0203 FAX 44・5252
✉ chikibosaisitsu@city.shima.lg.jp

正確な情報で的確な行動を！

災害発生直後は非常に混乱し、正確な情報がなかなか伝わりにくい状況となります。そのような中で、対応行動を迅速かつ的確に行うためには、正確な災害関連情報をできるだけ早く入手することが必要となります。

そこで今月号は、災害時に市民の皆さんが利用できる災害関連情報の入手方法などについて解説します。

災害関連情報の入手手段は？

災害関連情報の入手は、テレビ・ラジオなどマスコミからの入手が一般的ですが、そのほか次のような手段により、市が提供する災害関連情報を入手することができます。

- ① 防災行政無線システム（同報系）
- 屋外拡声子局
- 戸別受信機
- ② 携帯電話緊急速報「エリアメール」
- ③ 市緊急情報メール
- ④ 消防署・消防団などのサイレンや消防自動車による広報
- ⑤ 市の広報車による広報



戸別受信機の機能確認を

各家庭にある防災行政無線戸別受信機は、正確な情報を得るために有効な手段です。使用にあたっては、次のことに注意し、常に放送が聞ける状態にしておきましょう。

① 乾電池を定期的に交換しましょう

停電時には電源が乾電池に切り替わり、約1日は通常どおり使用できますが、乾電池が消耗していると、停電時に使用できません。また、長期間電池ボックスに入れたままだと液漏れを起こし、故障の原因にもなります。乾電池は停電がない場合でも、年1回を基準に交換するようにしてください。

② 急に受信状況が悪くなったら

◆ 新しく購入した電化製品を周囲に設置していないか確認してください。また、戸別受信機と他の電化製品は、なるべく別のコンセントから電源をとるようにしてください。

◆ アンテナの破損や接続部分のぐらつきなどがあつた場合は、地域防災室へご相談ください。

なお、防災行政無線システムは全国瞬時警報システム（Jアラート）と連動しており、Jアラートの情報を受信

した場合は自動起動し、国からの情報を即時に入手できるようになっています。

※ Jアラートとは

弾道ミサイル情報、津波情報、緊急地震速報など、対処に時間的余裕のない事態に関する緊急情報を、国から住民まで瞬時に伝達するシステム

防災行政無線システムが利用できない地域での情報入手は？

携帯電話などが使用できる地域であれば、「携帯電話緊急速報エリアメール」や「志摩市緊急情報メール」により避難情報などの緊急情報を入手することができます。

① 携帯電話緊急速報エリアメール

NTTドコモ・ソフトバンク・KDDIの携帯電話利用者のうち、市内にいる対応機種を持つ人に次のような情報を一斉配信するものです。

● 避難勧告・指示などの避難情報

● 津波、大津波情報

● 国民保護情報など

なお、このサービスは、事前登録なしで、通信料や情報料は無料で利用できます。

今後、他の携帯電話会社から同様のサービスが提供された場合は、順次拡大する予定です。

② 市緊急情報メール

市からの緊急情報を携帯電話やパソコンなどに電子メールで一斉配信する

ものです。

このメールは、電子メール機能のある機器（携帯電話・スマートフォン・パソコンなど）であれば、メールアドレスを登録するだけで災害関連情報が自動的に配信されます。

登録は、登録用アドレス（psimacity@haishin.city.shima.lg.jp）に空メールを送信するだけで登録されますので、携帯電話などをお持ちの人は、可能な限り登録をお願いします。

その他、広報車による広報、消防署や消防団の消防車による広報などがありますが、これらは広報地域が限定される場合や被害状況により実施できない場合があります。

危険を感じたら自らの判断で対応

市では、災害関連情報をいろいろな手段を使用してできるだけ早く提供するようにしていますが、災害時の状況によっては適時に情報を提供することが困難な場合もあります。そのため、マスコミからの情報をもとより、あらゆる手段を利用して災害関連情報の入手に努め、危険を感じたら自らの判断でできるだけ早く対応するようにしてください。

ひなん場所 家族で言える合言葉

平成23年度「みえ防災標語」
小学校4～6年生の部最優秀賞

シリーズ

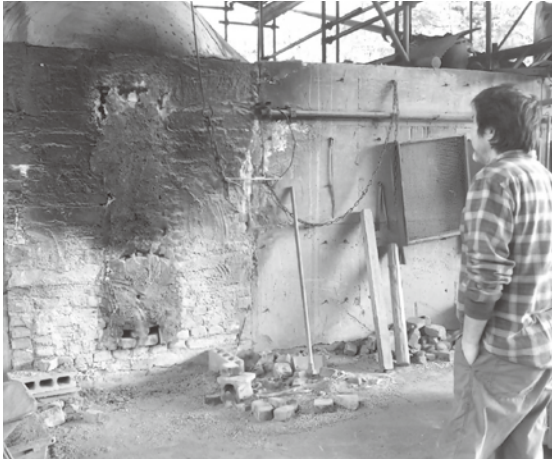
インタビュアー里海が行く 新しい里海のまち 志摩を彩る人たち

No.24

3月を迎え、草木が芽吹くころとなり、山や緑に心が惹かれます。

里海創生の取り組みには、山の保全・利用も含まれますが、今、山に携わる人も少なくなり、取り組み自体の難しさを感じています。

そこで、今回は、まずは市内の山の状況を知りたいと、浜島町で備長炭の製造をされている「さとう製炭工房」の佐藤進司さんにインタビューをしました。



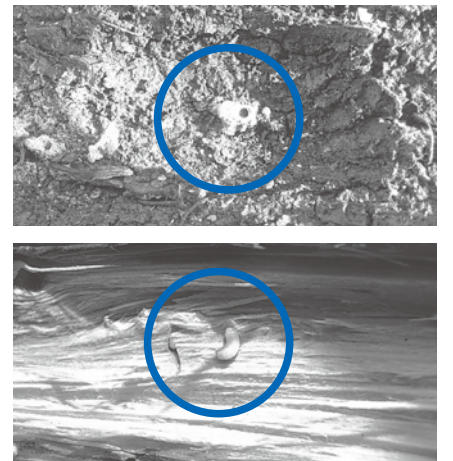
志摩市の森林の面積

森林面積と人工林率		
区域面積	km ²	180
森林面積	km ²	91
	%	51%
森林面積に占める人工林面積	km ²	20
	%	22%

市内の森林の状況は？

佐藤さん

今、ウバメガシ、ナラ、シイを枯らすカシノナガキクイムシが拡がり、危機的な状況であると言えます。太く成長した木に寄生しているのですが、木を切った時に発酵したようなにおいがし、とても臭いです。樹皮をよく見ると小さな穴があちこちに開き、切断面をみると虫の入っている木は中心部が黒く変色しています。このままでは市内のウバメガシが全滅してしまいます。



また、山に入っても木が密集し、生い茂った枝葉により陽の光が差さず真つ暗な状況です。このことにより下草は生えず、切られることのない木々は光を求めて上に伸び、最後は立ち枯れとなってしまいう木が多くあります。

山を守るための方法は？

佐藤さん

やはり木を切り、陽の光を入れてあげることかと思っています。虫については木を切ることで拡散を防ぎます。昔からいた虫なのかもしれませんが、木を利用していたころは、虫が拡がる前に木を切ることで抑制されていたのでしょう。また、山に陽の光が入らないことは、新陳代謝が悪い状況だと言えます。木を切ることで、また新しい芽を出し、再生します。下草が生えることで山の土壌はしつかりします。またとで山の土壌はしつかりします。またとで山の土壌はしつかりします。またとで山の土壌はしつかりします。

くの実をつけ、獣害対策につながるかもしれないですね。

これからの夢は？

佐藤さん

ものづくりをしている限りはお客さんに応援してもらいたいです。それが励みになって頑張れますから。お客さんの声は励みになります。

佐藤さんは木を切る時、殺生しているような気持ちになるそうです。山に入るときには山の神への儀式を行い、「常に自然には感謝をしている」と言われました。

私たちの命は、海・山・里に息づくものたちの命をいただいて保たれています。そういったことを改めて感じなお話でした。

この自然豊かな志摩の海も山も、今、取り組まないといけない問題を抱えています。山については、クイムシの有効な対処法は今のところなく、古木を伐採することしかないそうです。皆さん、海・山を豊かに保つために、どうかできることからご協力のほどよろしくお願いいたします。

問い合わせ

里海推進室

44・0206
FAX 44・5262

✉ satoumi@city.shima.lg.jp



ペットも大切な家族の一員です

近年、ペットは心の癒しを求める人たちにとって欠かせない存在となっており、犬や猫を飼う人が増えてきています。

しかし、残念なことにフンや鳴き声などの苦情も同時に増えているのも現実です。放し飼いや散歩時のフンの後始末など、他人に迷惑をかけることのないよう十分注意しましょう。

ペットも大切な家族の一員です。愛情と責任を持って飼育しましょう。

飼い犬の登録と狂犬病予防接種

犬を飼う場合には、「狂犬病予防法」により、生涯に1回の飼い犬の登録と、毎年1回の狂犬病予防注射接種が義務付けられており、違反者は法律により罰則（20万円以下の罰金）の対象となります。犬を飼っている人は、徹底をお願いします。

登録

美化衛生課または各支所、市内動物病院で登録することができますので、登録手数料（3,000円）を添えて手続きをしてください。登録した犬には鑑札をお渡しします。鑑札は、必ず首輪などに付けて登録されていることが分かるようにしてください。もしも飼い犬が迷子になり保護された場合に、鑑札の登録番号から飼い主が判明し、連絡することができます。

なお、犬の飼い主や飼い主の住所が変更になったとき、あるいは犬が死亡したときは、届出が必要となります。

狂犬病予防接種

市では、4月に各地区で狂犬病予防の集合注射を実施します。平成25年度の日程などについては、次ページをご覧ください。なお、この期間中に予防接種を受けられない場合、またはくわしい健康診断を希望される人は、動物病院で接種してください。注射料金（3,200円）は変わりません。注射接種後に平成25年度の注射済票をお渡しします。

犬の飼い主の皆さんへ

●犬の放し飼いは、「三重県動物の愛護及び管理に関する条例」で禁止されています。必ずくさりなどにつないで飼いまししょう。犬の嫌いな人や苦手な人もいます。散歩はリード（綱）を絶対に放さず、犬を制御できる人が行ってください。

●犬の苦情やトラブルが増加しています。

※放し飼い、散歩のときに放すなどの行為はやめてください。

※散歩中のフンは必ず持ち帰りましょう。

※犬小屋の周囲は清潔にしましょう。

※飼い主の指示に従うよう「しつけ」をしましょう（動物病院などに相談してください）。

●飼い犬がいなくなったときは、保護されている場合がありますので、美化衛生課または伊勢保健福祉事務所志摩衛生指導課に連絡してください。

●事情により飼えなくなった犬は、伊勢保健福祉事務所志摩衛生指導課で引き取ってもらえます。

生後91日以上…2,500円

生後91日未満……500円

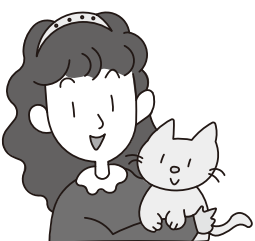
（猫も同額です）

無責任な給餌（えさやり）をしない！

猫には、犬のようにつないで飼う義務がなく、また、登録や狂犬病予防注射も必要ありません。一般的に猫は、放し飼いをされているため、飼い主の知らないところで近所に迷惑をかけていることがあります。自分の飼い猫には首輪をつけ、飼い主情報を明示するなど、飼い主としての責任と義務を果たしてください。

また、飼い主不明の猫に餌付けすることにより、近所に猫が多数集まってくるなどの苦情も後を絶ちません。たとえ猫が好きでも、単に餌をやるだけでは、ご近所トラブルの原因となったり、飼い主のいない猫を増やしてしまうことにもなりかねません。餌を与える場合は次のことも行ってください。

- 近所の人への理解、協力を求める。
- 餌をやる場所を考慮する。
- フンの後始末をする。
- 不妊・去勢手術をする。
- 餌の後片付けをし、清潔にする。
- 里親を探す。



ペットの火葬について

家族の一員として、一緒に暮らしてきたかわいいペットが亡くなるのは、とても辛いものです。ペットによる癒しが大きければ大きいほど、その悲しみは深いものと思われれます。

近年は、ペットも人間と同様に火葬場において火

葬される人もかなり見受けられます。

市においても、ペットの火葬を「やすらぎ苑（浜島町）」で行っております。

大切にされているペットが、生を全うし、火葬を希望される場合には、「斎場あご」までお問い合わせください。

問い合わせ 斎場あご ☎ 43・4092

平成25年度 狂犬病予防注射日程

日 時	会 場	時 間
4月8日(月)	五知集落センター	9時30分～9時40分
	山田区事務所	9時55分～10時15分
	的矢区民センター	10時35分～10時55分
	江月院前（飯浜）	11時10分～11時20分
	農業就業改善センター	11時35分～12時25分
	迫間中央集会所	13時25分～13時40分
	築地集落センター	13時55分～14時20分
	夏草公民館	14時35分～15時00分
4月9日(火)	三ヶ所区民センター	9時30分～9時40分
	坂崎区民センター	9時55分～10時15分
	間崎船着場	11時00分～11時10分
	神明地区公民館	12時45分～13時45分
	立神ふれあいセンター	14時5分～14時40分
4月10日(水)	迫子コミュニティセンター大崎会館	9時30分～9時50分
	迫子地区公民館	10時10分～10時25分
	塩屋生涯学習センター	10時35分～10時50分
	桧山路生涯学習センター	11時00分～11時15分
	浜島コミュニティセンター養心館	11時25分～11時50分
	南張生涯学習センター	12時10分～12時25分
	浜島支所	13時30分～14時15分
4月11日(木)	鵜方公民館	9時30分～11時30分
	国府地区公民館	12時30分～13時10分
	安乗漁民センター	13時25分～13時50分
	渡鹿野島開発総合センター	14時15分～14時35分
4月12日(金)	御座コミュニティセンター	9時30分～9時40分
	越賀地区多目的集会施設	9時55分～10時40分
	布施田真珠組合	11時00分～11時30分
	片田防災倉庫広場	11時40分～12時25分
	志摩文化会館	13時25分～15時00分
4月15日(月)	甲賀地区公民館	9時30分～10時15分
	志島地区公民館	10時30分～10時45分
	畔名コミュニティセンター	11時00分～11時10分
	名田地区公民館	11時25分～11時40分
	大王公民館	12時45分～13時30分
	船越地区公民館	13時45分～14時30分

注射会場では

会場では混雑が予想されます。円滑に注射を受けていただくために次のことにご協力ください。

- 市役所からのハガキ（問診票）と、注射料金3,200円を、おつりのいらぬようにご用意ください。
- 会場へは、綱などをつないだ犬を制御できる人が連れてきてください。
- また各自、フン尿処理のできるものを必ずご用意ください。
- 登録されていない犬は、注射と登録を同時にすることができません。その場合、注射料金と登録手数料あわせて6,200円をご用意ください。

犬や猫の不妊手術費助成金

飼う犬や猫の不妊手術や去勢手術に対して、その費用の一部を助成しています。

美化衛生課または各支所、市内動物病院に申請書がありますので手術を行なった日から60日以内に獣医師の証明を添えて申請してください。

助成金額（犬、猫ともに同額）

メス：4,000円 オス：2,500円

申請方法

手術を行った日から60日以内に獣医師の証明を添えて申請してください。60日を過ぎてからの申請は受付できません。なお、犬の場合は手術を受ける前に、必ず飼う犬登録と、狂犬病予防接種を済ませてください。

問い合わせ 美化衛生課

伊勢保健福祉事務所志摩衛生指導課

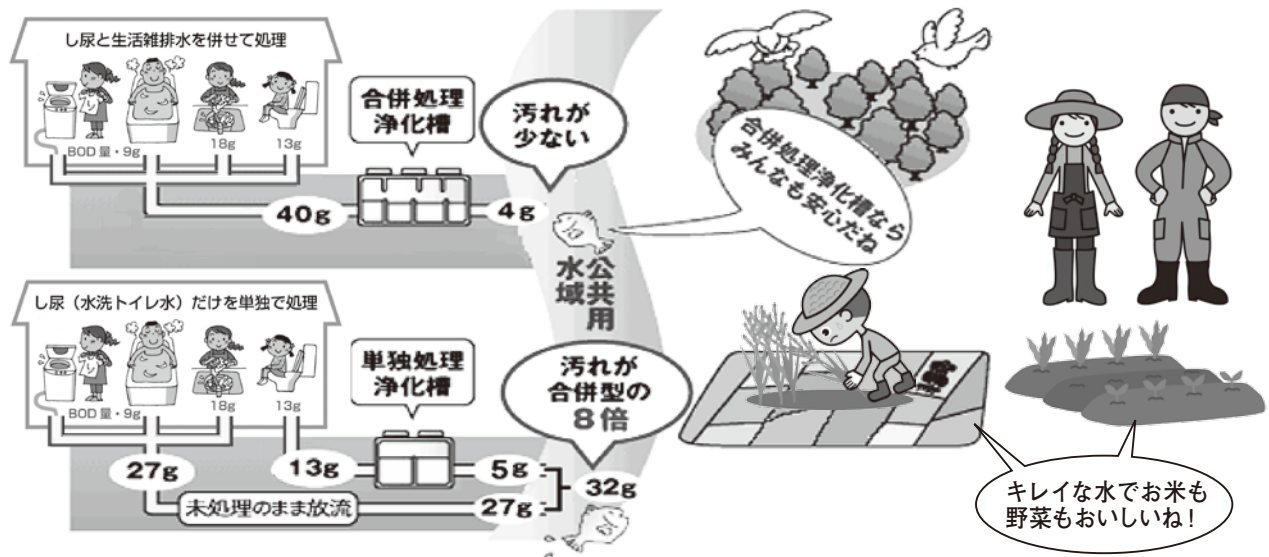
☎ 44・0229
FAX 44・5261
☎ 43・5111

合併処理浄化槽へ転換を！

環境課 ☎ 44・0228 FAX 44・5261

私たちの暮らしから出る生活排水は、川や海を汚す大きな原因になっています。その生活排水をキレイに処理してくれるのが「合併処理浄化槽」です。トイレの排水だけを処理する単独処理浄化槽や汲み取りの家庭では、お風呂や台所などの排水は、処理されないまま川や海に流れてしまいます。

生活排水が川や海へ与える影響を、合併処理浄化槽と単独処理浄化槽で比べると次のようになります。



※数値は1人が1日に出す水質汚染物質の量をBOD（生物化学的酸素要求量）で表したものの。

単独処理浄化槽や汲み取り便槽から合併処理浄化槽に転換すると、川や海への負荷がグンと減ります！

浄化槽転換Q&A

Q：なぜ、合併処理浄化槽への転換をすすめるのですか？

A：合併処理浄化槽では、全ての生活排水をキレイに処理して川や海へ流すことができますが、単独処理浄化槽や汲み取り便槽では、トイレの排水以外は処理されないまま川や海へ流れてしまい、その汚れは合併処理浄化槽に比べて8倍にもなります。川や海を汚さない、自然にやさしい「新しい里海」の生活スタイルには、合併処理浄化槽が欠かせません。また、現在は単独処理浄化槽の新設が禁止されており、単独処理浄化槽の使用者は合併処理浄化槽への転換に努めることとされています。

Q：浄化槽の工事はどれくらいかかりますか？

A：1週間程度の工事で設置できます。設置されている単独処理浄化槽を撤去してから浄化槽を設置するときは、工事期間中トイレが使用できないため仮設トイレを使用していただく場合があります。また、新しい配管に切り替える作業のため、3～7時間は排水が流せません。

Q：設置には広い敷地が必要ですか？

A：単独処理浄化槽より少しだけ広い敷地が必要です。しかし、最近の浄化槽は高性能で小型化され、浄化槽の設置面積は、単独処理浄化槽とあまり変わらないものも開発されています。

Q：単独処理浄化槽の処分はどうしたらいいですか？

A：単独処理浄化槽を処分する場合（汲み取り便槽を撤去できた場合も含む）は原則として「廃棄物の処理及び清掃に関する法律」上の産業廃棄物となるため、法に基づいた適切な処分をしなければなりません。

浄化槽の設置には補助金を利用できます

市では、キレイな志摩の海を守り、いつまでもその恵みを受けることができるよう、「新しい里海創生によるまちづくり」を推進する取り組みのひとつとして、単独処理浄化槽や、汲み取り便槽から合併処理浄化槽へ転換する人などに、その費用の一部を補助しています。

補助対象区域

次の区域を除いた市内全域です。

●下水道などの処理区域（磯部町坂崎・的矢、阿児町神明・立神・安乗、浜島町迫子・塩屋・桧山路、大王町船越）

●阿児町小向井土地区画整理事業区域

※下水道などの処理区域については、下水道課（44・0225）にお問い合わせください。

補助対象条件

●個人（法人は補助対象外） ●専用住宅または店舗併用住宅（建売住宅、別荘、店舗などは補助対象外）
●市内に住所があり、引き続いて居住する人（現住所が浄化槽設置場所と異なる場合は、完成後に居住することが条件となります） ●10人槽以下の浄化槽 ●敷地内の建物すべての水まわり設備からの排水を浄化槽へ接続すること ●補助申請した年度内に設置すること ●工事着工前に補助申請すること

補助金額

単独処理浄化槽や汲み取り便槽から合併処理浄化槽への転換を進めるため、平成25年4月から次のとおり補助金額を変更します。

（1）単独処理浄化槽または汲み取り便槽からの転換

補助金額（上限）				
転換・人槽		高度処理型浄化槽		
		窒素（20mg/ℓ以下）または はリン（1mg/ℓ以下）の除去能力を有するもの	BOD（5mg/ℓ以下）の除去能力を有するもの	基準床面積など
単独処理浄化槽から ※①	5人槽	594,000円	639,000円	130㎡以下
	7人槽	636,000円	804,000円	130㎡超
	10人槽	726,000円	1,053,000円	二世帯住宅
汲み取り便槽から ※②	5人槽	504,000円	549,000円	130㎡以下
	7人槽	546,000円	714,000円	130㎡超
	10人槽	636,000円	963,000円	二世帯住宅

※①単独処理浄化槽撤去費用（単独処理浄化槽本体を最終清掃し、全て取り出して、産業廃棄物として処分することが条件：上限90,000円）と配管費用（敷地内の配管の敷設工事費用が対象：上限60,000円）が含まれています。

※②配管費用（上限60,000円）が含まれています。

（2）新築など

補助金額				
人槽	浄化槽	高度処理型浄化槽		基準床面積など
	BOD（20mg/ℓ以下）の除去能力を有するもの	窒素（20mg/ℓ以下）または はリン（1mg/ℓ以下）の除去能力を有するもの	BOD（5mg/ℓ以下）の除去能力を有するもの	
5人槽	250,000円	333,000円	366,000円	130㎡以下
7人槽	310,000円	364,000円	490,000円	130㎡超
10人槽	412,000円	432,000円	676,000円	二世帯住宅

身体障がい者などに対する 軽自動車税の減免

問い合わせ 課税課 ☎ 44・0211

FAX 44・5260

軽自動車などに対しては、5月24日（金）までに申請をすることで、軽自動車税を減免することができます。

減免の対象になる軽自動車など

- ① 一定の障がいをもつ人が所有している軽自動車など
- ② 一定の障がい者（18歳未満の身体障がい者・知的障がい者・精神障がい者）と生計を共にする人が所有する軽自動車など
- ③ 一定の障がい者のみで構成される世帯の人を常時介護する人が運転する軽自動車など
- ④ 車両の構造が身体障がい者などのための軽自動車など

軽自動車税の減免を受けるためには、減免を受けようとする年の4月1日現在、身体障がい者手帳などを交付されている必要があります。

※減免を受けることができるのは障がい者一人につき1台です。また、県税の自動車税の減免を受けている人は対象になりません。

上記①から④の軽自動車などであれば減免の対象になりますが、次の点にご注意ください。

1. 軽自動車の名義について

軽自動車税の減免は、一定の障がい者本人が所有し、おもにその人のために使用する軽自動車などが対象となり、車検証に記載されている所有者、使用者とともに障がい者本人でなければなりません。

ただし、上記②に該当する人については、生計を共にする人が所有者、使用者になっても減免を受けることができます。

また、分割払い購入のため、所有者が自動車販売業者などになっている場合も減免を受けられます。

※4月1日現在の名義で判断しますのでご注意ください。

2. 受付期間

4月1日（月）～5月24日（金）
8時30分～17時15分
（土・日曜・祝日を除く）

3. 受付場所

課税課および各支所
※審査の結果は、5月27日（月）以降に通知します。

4. 車検用納税証明書

車検の時に必要な「軽自動車税納税証明書（継続検査用）」は、減免決定され、軽自動車税の滞納がない人に、減免決定通知書とともに送付させていただきます。

5. 減免手続きに必要なもの

- ① 車検証
- ② 運転する人の免許証
- ③ 各種手帳（身体障がい者手帳、療育手帳、精神障がい者保健福祉手帳、戦傷病者手帳）
- ④ 印鑑（認印で可）

※平成24年度に申請した人については、変更が無ければ①～③については必要ありません。3月中にお送りする申請書に押印のうえ、窓口にお持ちください。

※減免を受けることができる身体障がい者の範囲については、次ページの表でご確認ください。

軽自動車・原動機付自転車などの
廃車・名義変更手続きをお忘れなく

軽自動車税は毎年4月1日現在、原動機付自転車、小型特殊自動車、軽自動車、二輪の小型自動車（以下「軽自動車など」）を所有する人に対して、税金がかかります。県税の自動車税のような月割制度はありませんのでご注意ください。

廃車や名義変更などにより軽自動車などを所有しなくなった場合は、3月29日（金）までに手続きをしてください。年度末の3月は窓口が大変混雑しますので、早めの手続きをお願いします。

車両の種類	手続き場所・問い合わせ
原動機付自転車（125cc 以下） 小型特殊自動車	課税課 ☎ 44-0211 各支所
二輪車（125cc を超え 250cc 以下）	軽自動車協会 ☎ (059) 234・8611
普通自動車 二輪車（250cc を超えるもの）	三重運輸支局 ☎ (050) 5540・2055 http://www.tb.mlit.go.jp/chubu/
四輪の軽自動車	軽自動車検査協会 ☎ (059) 234・8431
自動車税・自動車取得税	県自動車税事務所 ☎ (059) 223・5042
軽自動車税（251cc を超える オートバイ含む）	県軽自動車税等事務共同処理協議会 ☎ (059) 234・7076

減免を受けることができる身体障がい者など

■ 身体障害者手帳、戦傷病者手帳の交付を受けている人

障がい名		身体障害者手帳		戦傷病者手帳	
		本人運転	家族運転 介護者運転	本人運転	家族運転 介護者運転
視覚障がい		1 級～4 級		特別項症～第4 項症	
聴覚障がい		2 級・3 級			
平衡機能障がい		3 級			
喉頭摘出による音声機能障がい				特別項症～第2 項症	
上肢機能障がい		1 級・2 級		特別項症～第4 項症	
下肢機能障がい		1 級～6 級	1 級～3 級	特別項症～第6 項症 第1 款症～第3 款症	特別項症～第3 項症
運動機能障がい	上肢機能	1 級・2 級		—	
	移動機能	1 級～6 級	1 級～3 級	—	
体幹機能障がい		1 級～5 級		特別項症～第6 項症 第1 款症～第3 款症	特別項症～第4 項症
心臓機能障がい		1 級・3 級		特別項症～第3 項症	
腎臓機能障がい					
呼吸器機能障がい					
膀胱または直腸機能障がい					
小腸機能障がい					
ヒト免疫不全ウイルスによる免疫機能障がい		1 級～3 級		—	
肝臓機能障がい		1 級～3 級		—	

※障がいが複数ある場合は、障害者手帳の等級を当該障がい名の等級とみなします

■ 療育手帳の交付を受けている人（家族運転のみ）

知的障がい	A（重度・最重度）
-------	-----------

■ 精神障害者保健福祉手帳の交付を受けている人（家族運転のみ）

精神障がい	1 級（通院医療費番号の記載されたものに限る）
-------	-------------------------

交通事故からあなたの未来を守る自賠責保険・自賠責共済

自賠責保険・共済の有効期限は切れていませんか？

自賠責保険・共済は、万一の自動車事故の際の基本的な対人賠償を目的として、原動機付自転車を含むすべての自動車に加入が義務付けられており（自動車損害賠償保障法）、自賠責保険・共済なしでの運行は法令違反ですのでご注意ください！

四輪者はもちろんですが、特に、車検制度のない250cc以下のバイク（原動機付自転車・軽二輪自動車）は有効期限切れ、かけ忘れにご注意を！

なお、自賠責制度のくわしい内容は、<http://www.jibai.jp> でご覧になれます。

不動産を公売します

不動産の公売を実施します。公売不動産を買い受けた人はぜひ入札に参加してください。


公売期日 3月22日(金) **入札** 10時30分から11時まで

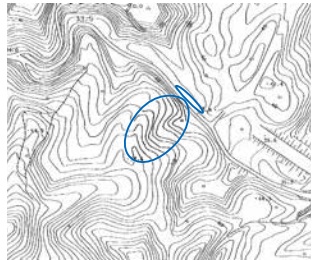
公売場所 阿児町鵜方3098番地22 市役所4階 403・404会議室


※公売に関する説明を公売期日10時から市役所で行いますので10時までにお越しください。

公売財産 下記公売財産一覧のとおり


公売財産一覧

売却区分番号:S24-26	
見積価額:2,530,000円	
公売保証金:260,000円	
所在地番地目地積	大王町波切字砦 3309番1 宅地 606.10㎡
	

売却区分番号:S24-27	
見積価額:2,370,000円	
公売保証金:240,000円	
所在地番地目地積	志摩町御座字小浦 31番2、31番4 山林 4,851㎡
	

売却区分番号:S24-28	
見積価額:1,930,000円	
公売保証金:200,000円	
所在地番地目地積	阿児町鵜方字金谷 3019番24 山林 169㎡
	
他5筆(位置指定道路の共有持分) 所在など 阿児町鵜方字金谷3019番1、3019番9、 3019番23、3019番28、3019番29	

売却区分番号:S24-29	
見積価額:1,030,000円	
公売保証金:110,000円	
所在地番地目地積	阿児町神明字後 1241番10 山林 176㎡
	

売却区分番号:S24-30	
見積価額:3,550,000円	
公売保証金:360,000円	
所在地番地目地積	阿児町鵜方字小向井 5022番 宅地 262.07㎡
所在地番地目地積	阿児町鵜方字小向井 5022番 5022番 居宅 木造スレートぶき平家建 39.74㎡
	

*「不動産公売のお知らせ」を収税課、各支所窓口に備え付けてありますのでご覧ください。

*入札に必要な書類(入札書など)は、公売当日に会場でお渡しします。

*公売公告に記載されている公売財産は、売却区分番号単位で公売を中止する場合があります。事前に公売中止の有無をご確認ください。

*各売却区分番号の公売条件などくわしくは下記にお問い合わせいただくか、市ホームページをご覧ください。

問い合わせ 収税課 ☎ 44・0212 FAX 44・5260

✉ shuzei@city.shima.lg.jp

市ホームページ 🌐 <http://www.city.shima.mie.jp/>

固定資産帳簿の縦覧と 課税台帳の閲覧

問い合わせ

課税課 ☎ 44・0211

FAX 44・5260

固定資産帳簿の縦覧

平成25年度の土地または家屋の固定資産税納税者は、資産の評価が適正かどうか判断するため、土地価格等縦覧帳簿、家屋価格等縦覧帳簿を見ることができます。

とき

4月1日(月)～5月31日(金)

※平日8時30分から17時15分まで

ところ

課税課(市役所本庁舎1階)

手数料

無料

記載されていること

●土地価格等縦覧帳簿

所在・地番・地目・地積・価格

※家屋のみの納税者は閲覧できません。

●家屋価格等縦覧帳簿

所在・家屋番号・種類・構造・床面積・価格

※土地のみの納税者は閲覧できません。

持ち物

印鑑、免許証・保険証など本人確認できるもの

課税台帳の閲覧

固定資産税の納税義務者や賃借権などを有する人、または固定資産を処分する権利のある人などは、課税台帳の閲覧ができます。

とき

4月1日(月)から1年間

※平日8時30分から17時15分まで

ところ

課税課(市役所本庁舎1階)

手数料

300円

固定資産帳簿の縦覧期間中は無料で閲覧できます。また、今年度から、コピー代も徴収しません。

閲覧できる人および内容

納税義務者は、当該納税義務者に係るすべての資産、賃借権などを有する人、または、固定資産を処分する権利のある人は、当該権利の資産ただし、当該権利を証する書類などの提示が必要で。

持ち物

印鑑、免許証・保険証など本人確認できるもの

後期高齢者医療費通知を 発送します

県後期高齢者医療広域連合では、後期高齢者医療制度に加入している人の医療費の総額を通知する「医療費のお知らせ」を発行します。

今回、平成24年1月から12月までの診療分を3月下旬に送付します。

このお知らせは、実際にかかった医療費(10割)を確認していただき、医療費と健康に対する意識を高め、今後の健康管理に役立てていただくことを目的としています。

※医療費通知は、確定申告などの「医療費控除」の領収書の代わりとするとはできません。

問い合わせ

保険課

☎ 44・0213 FAX 44・5260

☎ (059) 221・6884

県後期高齢者医療広域連合

育成医療の 給付申請窓口の変更

4月1日から、育成医療の申請窓口が、県(保健所)から市役所地域福祉課、各支所地域ふくし総合支援センターに変更になります。

◎育成医療給付制度とは?

市内に居住地を有し、身体上の障がい(身体障害者福祉法第4条の規定に

よる程度)を有する、または治療を行わないと将来重度の障がいを残すと認められる18歳未満の児童であって、指定育成医療機関の医師が治療効果が期待でき、給付対象であると認めた場合に、その医療(保険診療分)を給付する制度(一部自己負担金あり)で、対象疾患は次のとおりです。

肢体不自由、視覚障がい、聴覚・平衡機能障がい、音声・言語・そしゃく機能障がい、内臓障がい、ヒト免疫不全ウイルスによる免疫機能障がい、肝臓機能障がい

◎申請について

次の書類をそろえ、地域福祉課または各支所地域ふくし総合支援センターへ申請してください。

申請の際は、印鑑と健康保険証を持参してください。

【原則事前申請】

1. 育成医療給付申請書
2. 育成医療意見書(指定医療機関の担当医師が記載)
3. 同意書

※他の書類が必要となる場合があります。くわしくは地域福祉課までお問い合わせください。

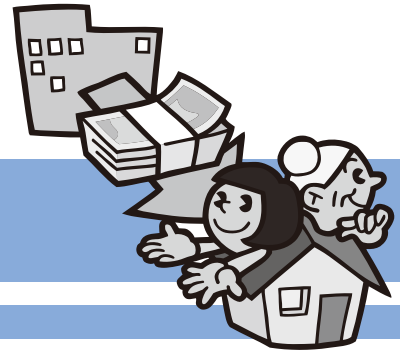
問い合わせ

地域福祉課

☎ 44・0283
FAX 44・5260

訂正とお詫ひ 2月25日お知らせしました、はり・きゅう、あん摩・マッサージ、柔道整復の施術の受け方の中で、柔道整復(整体・接骨)は、柔道整復(整骨・接骨)の間違いでした。訂正してお詫ひいたします。

知って安心! 国民年金



市民課

☎ 44・0210

FAX 44・5260

伊勢年金事務所 ☎ (0596) 27・3604

◆学生納付特例とは

学生の皆さんも20歳になったら、国民年金に加入し保険料を納めなければなりません。所得が少ないなどの経済的な理由で国民年金保険料を納めることが困難なときには、申請して承認を受けると保険料の納付が猶予されます。

申請は毎年度必要で、平成25年度の申請期間は、平成25年4月1日から平成26年4月30日までです。申請日の前に生じた事故や病気による障がいについて障害年金が受けることができない場合がありますので、平成25年5月31日までに申請してください。

なお、承認期間は4月分から3月分までの1年間で、その期間は老齢基礎年金を受け取るために必要な期間に算入されますが、年金額には反映されません。将来の年金のため、10年以内であれば保険料を納めることができる「追納制度」をお勧めします。

申請には、学生証または在学証明書が必要です。

※一部対象外となる学校があります。くわしくは年金事務所にお問い合わせください。

◆国民年金の納め忘れはありませんか

国民年金は、老後の生活や障がい、死亡など、もしものときにあなたの大きな支えとなります。

保険料の納め忘れが続くと、将来の年金を受け取ることができなくなるばかりか、障害年金や遺族年金が受け取れない場合があります。もしものときに後悔することのないよう、保険料はきちんと納期内に納めましょう。

これまでは、保険料は未納のまま2年を超えると時効により納めることができなくなりましたが、平成27年9月30日までは過去10年の保険料を納めることができる「後納制度」を利用できます。くわしくは年金事務所までお問い合わせください。

◆付加年金をご存じですか

付加年金とは、国民年金第1号被保険者を対象とした公的年金制度です。付加保険料は毎月400円で、20歳～60歳の間なら好きなときに加入できます。65歳から受け取ることができ、年間受給額は「加入した月数×200円」です。つまり2年間で、これまでに掛けた付加保険料を受給でき、大変お得です。

※免除や猶予を受けている人、国民年金基金に加入している人は、付加年金に加入できませんのでご注意ください。

(例)付加保険料を10年間納付した場合

付加保険料の納付額
= 400円 × 12月 × 10年
= 48,000円

付加年金の受給額
= 200円 × 12月 × 10年
= 24,000円

この場合、毎年24,000円の付加年金が老齢基礎年金に上乗せして受け取れます。

市民課窓口延長日

3月の月曜日			
4日	11日	18日	25日

19時まで

市民課 ☎ 44・0210

FAX 44・5260

市役所日曜窓口臨時開庁のご案内

市役所の窓口は、例年3月末に引越しの届けや住民票の写しなどを請求する人で、大変混雑します。皆さんの待ち時間を少しでも短縮するために、**転入・転出・転居手続きやこれに伴う諸証明の発行などの窓口**を臨時開庁します。ぜひご利用ください。

と き 3月24日（日） 8時30分～17時15分
ところ 市役所 1階

《取り扱う業務内容》 ※転入・転出・転居など住民異動に伴う手続きに限りますのでご了承ください。

問い合わせ	業務内容
市民課 ☎ 44・0210	○住民異動届（転入・転出など）の手続き ○戸籍に関する届出（出生・婚姻・死亡届など） ○住民票の写し・戸籍関係証明書・印鑑登録証明書・税証明書（一部）などの交付 ○印鑑登録 ○国民年金（加入・種別変更・転入届・免除申請など）の手続き
保険課 ☎ 44・0213	○国民健康保険の資格異動届 ○後期高齢者医療の資格異動届 ○福祉医療の資格異動届
介護保険課 ☎ 44・0284	○介護保険の資格異動届
子育て支援課 ☎ 44・0282	○児童手当届（請求、氏名・住所変更、消滅など）の手続き

（注）日曜臨時開庁では、他市町や関係機関に確認の必要がある場合は、**通常どおりの手続きができないことがあります。**

平日に再度お越しいただく場合もありますのでご了承ください。

くわしくは平日に担当課までお問い合わせください。

※当日の電話は日直対応となりますので、担当課名をお伝えください。

平成25年度 乳がん検診（個別検診）のお知らせ

平成25年度も引き続き4月から市民病院で乳がん検診を実施します。

対象年齢、実施日などは下記のとおりです。

希望される人は、市民病院へお申し込みください。

対象年齢 （平成26年4月1日時点）

- ・マンモグラフィ：40歳以上で偶数年齢の女性
- ・超音波（エコー）：30～39歳、40歳以上の奇数年齢の女性

実施日

マンモグラフィ：水曜日（要予約・事前にご確認ください）

超音波（エコー）：毎週水曜日、金曜日（要予約）

自己負担額 マンモグラフィ・超音波 1,200円

下記に該当する人は、乳がん検診が無料になります。

※70歳以上の人（年齢基準日：平成26年4月1日）

※市の国民健康保険に加入している人

※がん検診推進事業対象者（下記参照）

40歳	昭和47年4月2日～昭和48年4月1日
45歳	昭和42年4月2日～昭和43年4月1日
50歳	昭和37年4月2日～昭和38年4月1日
55歳	昭和32年4月2日～昭和33年4月1日
60歳	昭和27年4月2日～昭和28年4月1日

＊ ＊ がん検診受診上の注意 ＊ ＊

- ・対象年齢は、平成26年4月1日時点の年齢です。
- ・同じ検診を年度中に2回受診した場合は、2回目は全額自己負担になります。
- ・健康保険証を必ずお持ちください。お持ちでない場合は、受診できないことがあります。
- ・平成25年度の個別乳がん検診は、**平成25年4月17日から平成26年3月28日**までです。各実施日に定員がありますので、検診を希望される人は、必ず**事前に予約**をしてください。（予約受付：平日14時～16時）
- ・がん検診推進事業対象の人には、後日、無料クーポン券を郵送します。無料クーポン券がお手元に届く前に受診した人は、検診受診後、検診料を返金します。

問い合わせ

がん検診全般

総合保健センター ☎ 44・1105 FAX 44・1102

大王保健センター ☎ 72・5963 FAX 72・5964

磯部保健センター ☎ 55・4011 FAX 56・0750

乳がん検診（個別検診）

市民病院 ☎ 72・5555（予約受付：平日14時～16時）

定期予防接種に関するお知らせ

麻しん風しん混合(MR)ワクチン、ジフテリア・破傷風混合(DT)ワクチンの予防接種

MRワクチン、DTワクチンの接種はおすすめですか。

平成24年度に公費接種（無料）対象となる人は次のとおりで、4月に個人通知をしています。まだ接種されていない人は、実施医療機関で予約のうえ、接種してください。

●麻しん風しん混合(MR)ワクチン 第2期・第3期・第4期

対象者 [第2期] 保育所幼稚園の年長組に相当する年齢

平成18年4月2日～平成19年4月1日生まれ

[第3期] 中学1年生

平成11年4月2日～平成12年4月1日生まれ

[第4期] 高校3年生に相当する年齢

平成6年4月2日～平成7年4月1日生まれ

接種費用 全額公費（無料）負担します（ただし、公費（無料）接種できる期間は、3月31日までとなります）。

【MR3期、4期に関するお知らせ】

平成20年度から5年間の時限措置として実施してきました、MR3期、4期予防接種については、当初の予定どおり、平成25年3月31日をもって終了となり、平成25年4月1日以降は、定期予防接種対象外となります。

●ジフテリア・破傷風混合(DT)予防接種

対象者 小学6年生 平成12年4月2日～平成13年4月1日生まれ

接種費用 11歳以上13歳未満（誕生日の前日）が無料です。

未熟児養育医療給付制度のお知らせ

未熟児養育医療給付制度とは、身体の発育が未熟なままで生まれ、入院を必要とする乳児に対して、その入院治療に必要な医療費を市が負担する制度で、現在は、県（保健所）が申請窓口となっていますが、4月1日から、この窓口が各市町に変更となります（※入院治療開始日が3月31日以前の場合は、従来どおり県（保健所）が申請窓口となります）。

給付対象者 次の条件を全て満たしたものの。

- 1 市内に居住地（住民票）を有する満1歳未満の乳児であること。
- 2 身体の発育が未熟なまま出生し、出生直後に次に掲げる（1）または（2）の症状を有しているもの。

(1) 出生時の体重		2,000g以下
(2) 次に掲げる症状を示すもの	ア 一般状態	①運動不安・けいれん ②運動が異常に少ない
	イ 体温	摂氏34度以下
	ウ 呼吸器、循環器	①強度のチアノーゼが持続 ②チアノーゼ発作を繰り返す ③呼吸数が毎分50を超え増加傾向かまたは毎分30以下のもの ④出血傾向の強いもの
	エ 消化器系	①生後24時間以上排便のないもの ②生後48時間以上嘔吐が持続しているもの ③血性吐物、血性便のあるもの
	オ 黄疸	生後数時間以内に現れるか、異常に強い黄疸のあるもの

- 3 指定養育医療機関の医師が入院養育を必要と認めたもの。

給付の対象範囲 未熟児の養育に必要な入院治療について、健康保険法で対象とする医療を給付の対象とします。従って、通院費用や差額ベッド代などは支給対象外となります。

申請方法 養育医療給付（新規・継続）申請書に養育医療意見書（新規・継続）、世帯調書その他必要書類を添えて、総合保健センターまで申請してください。

ただし、原則として、入院治療開始日から60日以内に申請が必要となります。

自己負担金 保護者世帯の所得税額の合計額に応じて、自己負担金が必要となります。ただし、福祉医療費の助成制度との併用が可能です。



こころの不調 周囲の人のサポートも大切

からだと同じように気をつけたいのが、こころの健康です。

こころの不調をそのままにしておくと、うつ病などのこころの病が悪化し、命にかかわることもあります。

こころの不調を抱え、自分から相談しづらいもの

こころの不調を抱えているときに、自分から誰かに相談することは難しく、悩んでいる人は孤立してしまう可能性があります。

悩んでいる人の話をよく聞き、一緒に考えてくれる人がいることは、悩んでいる人の孤立を防ぎ、安心につながります。そこで、今回は、「周囲の人からの接し方」について紹介します。

家族や仲間の変化に気づいて、声をかけましょう

大切な人の様子がいつもと違うときや、気になるときは、一歩勇気を出して声をかけてみましょう。声かけに迷ったら、「眠れてる?」「何か悩んでいる?よかったら、話して。」「どうした

の?」なんだか辛そうだけど:」「なんか元気ないけど大丈夫?」「何か力になれることはない?」などと、話のきっかけにきりだしてみましよう。

本人の気持ちを尊重し、耳をかたむけましよう

本人が話を始めたなら、真剣な態度で悩みを受け止めましよう。本人を責めたり、安易に励ましたり、考えを否定することは避けましよう。

早めに専門家に相談するよう、うながましよう

悩みに気づいたら、「専門家に今抱えている問題を相談してみませんか」と提案ましよう。相談窓口に確実につながることができるように、本人の了承を得たうえで、可能な限り相談先に連絡を取り、相談の場所、日時などを具体的に設定して、本人に伝えましよう。「一緒に相談に行こう」と勧めることも、本人の安心につながります。相談への抵抗感が軽くなる可能性があります。

見守るましよう

専門家に相談がつかった後も、話があれば相談に乗ることを伝えておきましよう。

※総合保健センターでは、こころの不調についての相談をお受けしてまいます。悩んでいる人ご本人や、周囲の人からの相談がありましたら、ご連絡ください。

総合保健センター ☎ 44・1100

相談窓口

市総合保健センター ☎ 44・1100

伊勢保健福祉事務所 ☎ (0596) 27・5148

※医療機関を受診する場合、「医療ネットみえ」で精神科・神経科・心療内科などの病院・クリニック(診療所)を調べることができます。

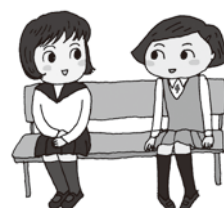
ホームページで調べる <http://www.qq.pref.mie.lg.jp/>

携帯電話で調べる <http://www.qq.pref.mie.lg.jp/k/>

音声案内電話で調べる ☎ 0800・100・1199(通話料無料)

次のようなサイン(兆候)を数多く認める場合は、早く専門家に相談する必要があります。

- うつ病の症状がみられる(気分が沈む、自分を責める、仕事の能率が落ちる、決断できない、不眠が続くなど)
- 原因不明の身体の不調が長引く
- お酒の量が増える
- 自分の身の回りの安全や健康が保てない
- 仕事の負担が急に増える、大きな失敗をする
- 職場や家庭でサポートが得られない
- 本人にとって価値あるもの(職、地位、家族、財産)を失う
- 重症の身体の病気にかかる
- 自殺を口にする
- 自殺未遂におよぶ



(参考:「平成22年度自殺対策白書」内閣府)

シリーズ

医療・福祉・介護の現場から

第9回

志摩地域医療福祉センター

前島診療所

看護師

鉄川みのり

皆さんは診療所（クリニックや医院）と病院の違いをご存知でしょうか。診療所とは入院施設が全くないかベッド数が19床以下の医療機関をいい、病院とはベッド数が20床以上の医療機関のことをいいます。

志摩地域にもたくさんの診療所があります。志摩地域のクリニックとして、いわゆる「かかりつけ医」（ホームドクター）があげられます。

「かかりつけ医」とは特定の病気の専門医ではなく日ごろから、患者の健康状態や体質、これまでの病歴などを把握し医療行為のほか健康上のアドバイスもしてくれる医師のことです。平日頃から患者の状況をくわしく把握しているのといざという時、適切に対応し精密検査や専門的な治療が必要になったときは適切な病院を紹介してくれます。

「かかりつけ医」がない人はぜひこの機会にご近所にある診療所で「かかりつけ医」を探してみてくださいいかがでしょう。

近年は糖尿病や高血圧などの慢性疾患の比率が高くなっています。このような病気の場合、長期の治療が必要となります。普段の健康状態をよく把握してもらえ近所にある通いやすい診療所などで定期的に診察を行うことが理想的だと言われています。

また介護サービスを利用するための「要介護・要支援認定」を申請する場合も「かかりつけ医」が必要になってきます。介護保険で利用できるサービスの中に訪問リハビリがあります。前島診療所でも昨年の9月から訪問リハビリを開始しています。

寝たきりでご自宅から出ることが困難な人やご自宅での日常生活動作で困っている人はぜひご相談ください。また介護保険の年齢に達していない人には医療保険での訪問が可能です。前島診療所は住民に身近な診療所として、地域に必要とされるアットホームな医療機関を目指しています。お気づきの点があればお気軽にお声をかけてください。

センター長

だより

センター長 鈴木孝明

少しずつ日が長くなり、春の訪れが感じられる様です。陽の光も暖かく、少し出かけてみようかとも思う時期でもあります。寒く、外出しにくい冬場は体を動かすことも減っているのですが、手足の筋力が衰えている場合があるので注意しましょう。「昨年の春にはこれくらいできたはず」といつものように散歩に出かけようと外出したら、転倒して骨折してしまつたというお話も時々あるようです。歩き始める前には安定して座ったり立ったり練習から段階を踏んで始めるとよいでしょう。

諸行無常という言葉もありますが、全く変わらないものはありません。このことを前提として、今の自分にふさわしいものや必要なものは何だろうかとちよつと考えてみませんか？ ちょうど冬から春へと草木が芽生える時期です。から、いい季節なのかもしれません。

問い合わせ

志摩地域医療福祉センター

84・1000

理学療法士を目指す！ 広告

どんな学校？

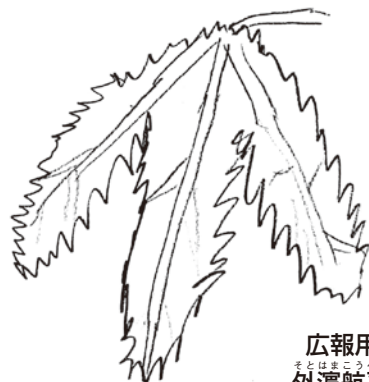
国家試験の高い合格率と就職率100%の実績でリハビリテーションのプロを育成！

お問い合わせは 0596-24-2540



伊勢志摩リハビリテーション専門学校

伊勢市御園町高向1658 www.kyoeigakuen.ac.jp/



広報用イラスト応募作品
外濱航平さん(磯部町 中2)



日本財団

1月31日に「第5回B&G全国サミット」に参加してきました。B&G施設を有する全国の213地域からの首長、169地域からの教育長、34地域からの代理を含めた、たいへん大きな大会でした。そして会議に入る前の特別基調講演では日本財団会長の笹川陽平様による「内向き志向の日本人」という演題でお話を聞かせていただきました。

お話は、会長は立场上、これまでにたくさんの外国を訪問していることに触れ、前段では諸外国の要人や多くの外国人から聞かされる日本と日本人への評価を、中段では会長自身が見る国内の自虐的とも云える一部の報道への苦言や現状分析を、そしてそこから日本人論に至り、後段では日本は素敵で日本人は素晴らしい、日本人よ、もつと国と我に自信と誇りを持ってと国民奮起に帰着をするものでした。

会長は諸外国に出かけていき、会議

はもちろん、休憩中や食事時、また散策など、ことあるごとに外国の方々とお話をすると、彼らは旅行にきた日本人のバスやエレベータ乗降のマナーの良さや、東日本大震災における被災者の方々のけなげさや、被害者でありながら隣人を思いいたわる日本人の礼節に言及され感嘆ののち敬意をあらわし、それから日本人が世界の国々に礼節や教養を誇れる民族性を持つていて、世界の尊敬を集めるに値する民族であるとして、日本人の礼節・マナーに対する素晴らしい評価を、そしてそれを形作った日本の文化と歴史に憧れをいただいていることをお話しされました。

またその中でさらに食文化に触れ、いまや日本食が、見た目や素材の活かし方を含めて、世界の国々では体力保持と肥満を抑制する健康食として取り上げられており、とりわけ日本の寿司や一汁一菜の食習慣や食風景が研究され、食品製造に関しても日本の安全安心な食物が世界では認めなおされていることにも触れ、歴史が培った日本人の生活習慣や仕事への取り組みなど日本の文化を褒めるものでした。

そして今度は、そんな世界の国々から賞賛されている日本なのに、日本の若者や識者と言われる方々の一部の人には、なぜ自虐的に自分たちを卑下するような態度をかもしたして、世界に向

けての発言や態度に卑屈で矮小な部分が出てしまふのだらうと心配と憂慮をあらわし、その原因の大部分が、聞き

手読み手におもねったような現在の日本の報道姿勢や、注目を集めるためアクセスの増加を図ってのセンセーショナルな表現での活字の垂れ流しや、より刺激を求めるかのような発言を発信していることの弊害、それに加え、事件への正確な掘り下げがないままに、検証が少ないうままに発表していて、国民に間違った概念や見方を発信してしまふ、一部報道への対峙を取り上げ、

現在の報道の在り方と国民の報道から受け取る情報との乖離をあげ、憂国の心を表に出して、日本人よしっかりせよ、世界に堂々たる日本人であれとの同胞への問いかけでした。そして最終

部分では、日本と日本人のために、正しく哲学高い報道姿勢を形作るために、日本財団としての新たにさまざまな媒体で情報発信をして行くというお話でした。

お話を聞きましたように、世界がいろいろな意味で混迷している今だからこそ、本当に私たちはもう一度、世界と日本の関係、とりわけ私たちが自分自身の在り方はもちろん、日本人として知っておかなければならないことや、志摩市民として知っているべき、志摩の歴史・産業・文化などもう一度見つ

める必要があるのではないかと思ひ知らされました。

そしていま市が進めている「新しい里海のまち・志摩」をさらに進めていくなかで学ぶことで、志摩人としての自分、生まれ育った志摩の歴史・産業・文化など、その輪郭を知ることにつながるという確信をもたせていただきました。

志摩市長 大口有和

～志摩市休日夜間応急診療所～

場 所 県志摩庁舎
(旧志摩保健所)
2階
電話番号 43・5899
診療科目 内科・小児科
診療時間

□印の日は夜間
19時30分～22時
○印の日は昼間
(日曜・祝日診療の日)
9時30分～12時30分
13時30分～16時30分

3月

日	月	火	水	木	金	土
					1	2
③	4	5	6	7	8	9
⑩	11	12	13	14	15	16
⑬	17	18	19	20	21	22
⑮	24	25	26	27	28	29
⑮	31					30

4月

日	月	火	水	木	金	土
		1	2	3	4	5
7	8	9	10	11	12	13



5月25日(土)・26日(日)

コース内容 25日(土)【御食の里海・里山】 12km・18km・30km
26日(日)【古き時代が息づく里海・里道】 6km・10km・24km・31km

参加費 事前申込 一般／1,800円 中学・高校生／800円 小学生以下無料
当日申込 一般／2,000円 中学・高校生／1,000円
※参加費は、参加する日数、コース、距離に関係なく同額です。

参加資格 どなたでも参加できます。ただし、小学生以下の人は保護者の同伴(有料)、介助の必要な人は介助者の同伴(有料)が必要です。

申し込み方法 ①直接申込 ②現金書留 ③郵便振替申込 ④インターネット申込

申込期限 5月10日(金) 当日消印・ネット受付有効
※当日申込みでもできますが、参加者多数となった場合などお断りすることなどがありますので、事前申込をおすすめします。

問い合わせ 伊勢志摩ツーデーウォーク事務局 ☎44・5855 受付時間：9時～17時(土日祝除く)
くわしくはホームページ <http://www.shima2daywalk.jp>

伊勢志摩・里海トライアスロン大会ボランティアスタッフ募集

運営スタッフと一緒に大会運営のお手伝いをいただけるボランティアスタッフを募集しています。トライアスロンは、水泳、自転車、マラソンを一人の競技者が続けて行うスポーツで、オリンピックの正式種目になっており、本大会は記念すべき第1回大会です。

経験豊富なボランティアスタッフリーダーの指示に従ってお手伝いいただきますので、初めての人でも安心です。ぜひ挑戦してみませんか！

とき 5月12日(日) 7時～14時30分(受付6時30分～)

ところ 合歓の郷ホテル&リゾート 特設トライアスロン会場

業務内容 ○選手受付補助員 ○エイドステーション(給水所)補助員

○コース安全管理(誘導)補助員

※イベント用傷害保険有り。

※高校生以下は学校および保護者の了解などが必要。

支給物 スタッフ用ブルゾン(要返却)、参加記念品、昼食

募集人数 100人

募集期限 4月1日(月)

申し込み方法 HPのエントリーフォームから直接申し込み、または申込書をHPよりダウンロードし、E-Mail、FAXにてお申し込みください。

申し込み・問い合わせ

伊勢志摩・里海トライアスロン大会実行委員会 〒470-0224 愛知県みよし市三好町東山104-6

☎(090) 2345・5098(竹内) ☎(0561) 34・4470 ✉shima-tra@asutama.com

🌐 <http://shima-tra.asutama.com>



参加者
エントリー
同時受付中!

第8回絵かきの町・大王写真コンテスト結果発表

2月3日、大王公民館で、第8回大王写真コンテスト表彰式が行われました。

大王写真コンテストは、大王地域の風俗、祭り、行事などで地域の特色を撮影した写真を募集する写真コンテストで、大王大賞展と対になるイベントです。

8回目を迎えた今回は全国から439点（163人）の応募がありました。

難しい審査となりましたが、3人の審査員が入賞8点、入選50点を決定しました。金賞には、桑名市の水谷とよ子さんの作品「初盆の日」が選ばれました。

△審査員△

飯沢耕太郎さん（写真評論家）
長島 幹生さん（全日本写真連盟 総本部理事）
井上 博暁さん（写真教室講師）

審査結果は、市観光協会のホームページに掲載されています。

HP <http://www.kanko-shima.com/>

☎ 46・0570

大王写真コンテスト・金賞・銀賞・銅賞の受賞者

賞 名	題 名	名 前	住 所
金 賞	初盆の日	水谷とよ子	桑名市
銀 賞	岬の夜明け	澤井 祥憲 ^{よしのり}	和歌山県
銅 賞	祭りだワッショイ	松本 征夫 ^{いくお}	多気郡



銀 賞 岬の夜明け



銅 賞 祭りだワッショイ



金 賞 初盆の日

阿児アリーナ演奏会Vol. 4 伊勢管弦楽団コンサート

伊勢管弦楽団によるワンコインコンサートを開催します。

オーケストラの繊細かつ豊かな音色を身近に感じていただける機会ですので、皆さんお気軽にご観覧ください。

と き 4月14日（日）

開演 14時30分（開場14時） 終演 15時30分（予定）

ところ 阿児アリーナ ベイホール

入場料 全席自由 1人 500円

※当日受付でお支払いください。なお、未就学児の入場は、お断りさせていただきます。

※託児あり（申込締切 4月5日（金）くわしくはお問い合わせください。）

演奏曲 スメタナ作曲「わが祖国」から「ヴィシェフラット（高い城）」、「モルダウ」、「ブラニーク」を予定。

なお、演奏の前にオーケストラによる曲目解説を行います。

問い合わせ 阿児アリーナ ☎ 43・7000 FAX 43・7003





文化財防火デー 防火訓練 1月25日

毎年1月26日は「文化財防火デー」となっており、市内でも25日、阿児町国府の志摩国分寺で防火訓練が行われました。訓練には、消防署、消防団、自治会、防火協会などが参加し、消火訓練や消火機器の取扱訓練を通じて、地域の文化財に対する防災意識を高めていました。



初えびす 1月20日

浜島町の恵比寿神社で、えびす像を囲み海に向かって大笑いし、大漁や海の安全を願う「初笑い神事」が行われました。市民ら約70人がえびす像を囲んで、神社欄干の横山比乃さんの掛け声で「ワーッハッハ」と3回大笑いし、開運を願いました。神事が終わると、市民らはえびす像の鼻を触って大漁と開運を祈っていました。



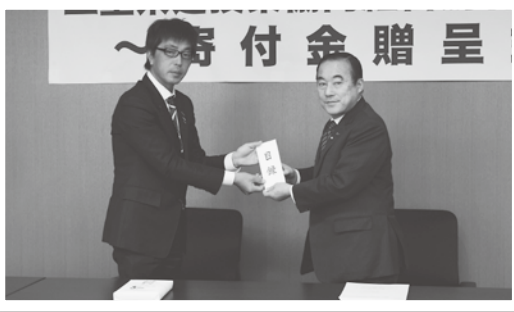
白い小箱運動 1月27日

阿児町鶴方のショッピングセンターで、一般社団法人日本非常食推進機構が、非常食や簡易トイレなどがセットになった防災セット「白い小箱」を配る、白い小箱運動が行われました。当日は県の防災キャラクターのなまず博士も登場し、大口市長らが訪れた市民に計250個の白い小箱を配布しました。



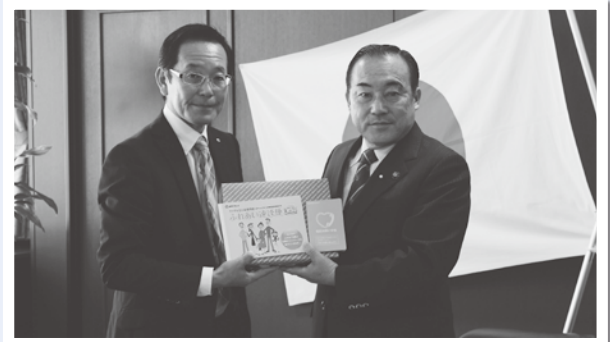
国際交流協会 クッキングセミナー 1月20日

阿児アリーナで、国際交流協会によるクッキングセミナーが行われました。講師は、市在住で台湾出身のリー・チャーファアさんで、カレイ蒸しや豆腐とチンゲン菜のスープなどの台湾料理を、会員や一般参加者など約30人が、流暢な日本語で話すリーさんに野菜の切り方や味付けなどを丁寧に教えてもらいながら、協力して作りました。



県遊技業協同組合鳥羽志摩支部から保育所へ寄付金が贈られました 1月28日

県遊技業協同組合鳥羽志摩支部が、市内の保育所のためにと、85万円を市へ寄付され、贈呈式が行われました。贈呈式では、山口浩二支部長から大口市長へ目録が手渡され、市長から「子どもたちのために役立てさせていただきます。」とお礼が述べられました。寄付は今年で3回目、児童の数に応じて市内の14保育所へ贈られ、保育所の備品購入などにあてられます。



電話お願い手帳寄贈 1月24日

耳や言葉の不自由な人が、電話連絡などを近くにいる人をお願いするための「電話お願い手帳」をNTT西日本三重支店さんが市へ寄贈され、早戸企画総務部長から市長へ手渡されました。手帳は「病院へ連絡してください」などと書かれたページを近くにいる人に見せて協力をお願いするもので、障がい者へ配布されるほか、市役所などの窓口に設置されます。



スポーツを活かしたまちづくりに向けて 2月5日

スポーツによるまちづくりのための勉強会が市役所で開かれ、一般財団法人日本スポーツコミッションの木田悟理事長が、職員へ「スポーツを活かしたまちづくりに向けて」と題して講演を行いました。講演では、スポーツコミッションが民間主導で設立されている事例などを紹介し、スポーツ合宿の誘致など、今後の方策について学びました。



志摩・浜島B&G海洋センターが表彰されました 1月31日

東京で開催されたB&G全国サミットで、市のB&G海洋センターが平成23年度海洋センター評価において、「特A」評価を受け、表彰されました。志摩B&G海洋センターは2年連続、浜島B&G海洋センターは「A」評価から1ランクアップとなります。また、サミットでは、大口市長が「新しい里海創生によるまちづくり」と「B&G活動」の連携をテーマに、事例発表も行いました。



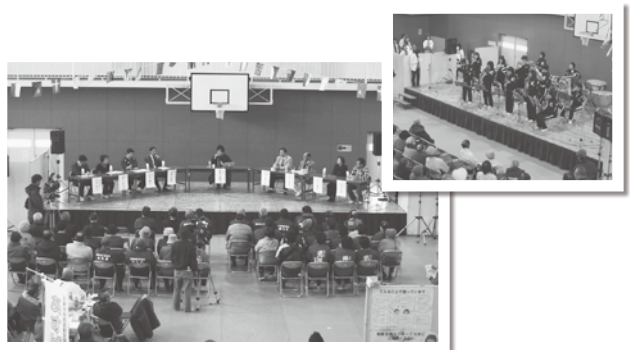
干潟生きもの観察会 2月10日

大王町船越で、干潟の再生を学ぶ生きもの観察会が行われました。市では、「新しい里海創生によるまちづくり」の一環として干潟の再生に取り組んでおり、市内で3か所目となる同干潟は、昨年9月に、環境省とアクアヴィラ伊勢志摩が連携して潮受け堤防の水門を開放し再生を進めていました。観察会では、自然干潟で23種類、再生干潟で27種類の生き物が確認できました。



陸上自衛隊第10音楽隊ふれあいコンサート in 志摩 2月2日

陸上自衛隊第10音楽隊ふれあいコンサートin志摩が阿児アリーナで開催されました。当日、午前中は、市内中学校吹奏楽部の生徒47人を対象に演奏指導が行われ、音楽隊員の丁寧な指導に生徒たちは真剣に取り組んでいました。午後のコンサートでは、グリーン制服で統一された音楽隊員が13曲を演奏し、颯爽と演奏する姿に500人を超える観客からは、演奏のたびに大きな拍手が送られていました。



地域福祉フェスタ2012in浜島町 2月10日

浜島B&G海洋センターで、地域福祉フェスタ2012 in 浜島町が行われました。フェスタでは、福祉体験や救命活動の実演とプラスバンドの演奏やじゃこっぺ踊りなどのイベントのほか、「住み慣れた浜島町で安心して暮らし続けるために」と題したシンポジウムも行われ、参加者らは地域での助け合いやつながりについて考えました。



一般コミュニティ助成事業 英虞海神太鼓

(財)自治総合センターは、宝くじ普及広報の一環として、毎年、コミュニティ助成事業を実施しています。英虞海神太鼓は、「一般コミュニティ助成事業」の助成を受けて、既存の長胴太鼓や締太鼓の皮の張り替えなどを行いました。このことにより、さらなる稽古にはげみ、活気に満ちた地域活動を推進していきたいとのことです。





すくすくランド

3月の子育て支援事業のご案内



事業	とき	ところ
育児サークル こえびちゃん	毎週 土・日	9時～11時30分 浜島生涯学習センター ☎53・1511
育児サークル わらじっこ	毎週 火・金	9時30分～11時30分 大王第三保育所 ☎72・2264
園庭・遊戯室 開 放	毎週火曜	9時～11時30分 大王第三保育所 ☎72・2264
	14日(木)	9時30分～11時 志島保育所 ☎45・2215
園庭開放	毎週 月～金	10時～12時 志摩幼保園 (旧和具保育所) ☎85・3217
	毎週水曜	9時30分～11時 浜島幼保園 (旧浜島幼稚園) ☎53・0069
	7日(木)	9時30分～11時 下之郷保育所 ☎55・2347
	14日(木)	9時30分～11時 ひのてが丘保育所 ☎55・0577
	28日(木)	9時30分～11時 ひまわり保育所 ☎55・0177

志摩子育て支援センター ☎85・0940

事業	とき
育児相談	毎週月～金 9時～12時、13時～16時
子育てサロン	9時～12時、13時～15時

子育て支援センターわくわくの森 ☎44・1117

事業	とき
センター開放	毎週月～金 9時～11時30分 13時～15時30分
育児相談	
園庭開放	

磯部子育て支援センター ☎55・1741

事業	とき
育児相談	毎週月～金 9時～12時、13時～16時
子育てサロン	9時～12時、13時～15時
ひよこクラブ (0・1歳・2歳以上)	6日(水) 10時～11時 11日(月)

※ひよこクラブは、事前申込をお願いします。

浜島子育て支援センター ☎53・0069

場所：浜島幼保園（旧浜島幼稚園）内

事業	とき
育児相談	毎週月～金 9時～12時、13時～16時
子育てサロン	9時～12時、13時～15時

※いずれの事業も開催日が祝日の場合はお休みです。

じんけんコーナー 97 人権擁護委員は身近な相談役

人権啓発推進課

☎44・0227
FAX 44・5261

人権擁護委員は、国民の基本的人権を擁護し、人権思想の普及高揚を図るため、地域住民の中から人格識見が高く、広く社会の実情に通じ、人権擁護に深い理解のある人を市町村長が推薦し、法務大臣が委嘱します。

本市では、伊勢人権擁護委員協議会に所属する13人の人権擁護委員が活動しています。地域の皆さんが人権について関心を持つてもらえるような啓発活動をしたり、法務局や市役所などの公共施設で人権相談に応じたりする地域の身近な相談役です。

日常生活において、「これは人権問題ではないだろうか?」と思ひ悩んだりしたことはありませんか。隣近所とのめめごとや夫婦・親子などの問題、いじめ、虐待、職場でのセクハラ・パワハラなど人権に関する悩みごとのある人は、人権擁護委員による人権相談所へお気軽にご相談ください。相談は無料で、秘密は固く守られます。

■志摩市人権擁護委員《敬称略》

松尾 啓子（浜島町）
濱口 茂（浜島町）
椿 育俊（大王町）

特設人権相談所

橋本 邦代（大王町）
山本 幸平（志摩町）
森田 幸利（志摩町）
太田 幸子（志摩町）
内田 孝士（阿児町）
中北 厚子（阿児町）
鈴木 正秀（阿児町）
前田 博明（磯部町）
稲田 ちづる（磯部町）
阪本 正（磯部町）

相談時間：13時～15時

平成25年度開設予定日

とき	ところ
平成25年 4月18日(木)	志摩文化会館 研修室
平成25年 6月3日(月)	阿児アリーナ 健康相談室
平成25年 8月15日(木)	磯部生涯学習センター 研修室
平成25年10月17日(木)	志摩文化会館 研修室
平成25年12月19日(木)	阿児アリーナ 健康相談室
平成26年 2月20日(木)	磯部生涯学習センター 研修室

※日程変更する場合がありますので、事前に広報などでご確認ください。

常設人権相談所

津地方法務局伊勢支局

（伊勢市岡本1丁目1番13号）

☎(0596) 28・6158

図書館だより

新しく入った本を紹介します（★は児童書です）

等伯 上・下

あべりゅうたろう 安部龍太郎／著【小説】

養父母の非業の死により、故郷・能登を追われ上洛し、戦の只中へ。物事の本質を求める絵師の性と荒ぶる武家の血が苦難の道を歩ませることに…。長谷川等伯の生涯を骨太に描く。第148回直木賞受賞。

★NEWスパイダーウィック家の謎① ホリー・ブラック／作【よみもの】

父親の再婚で、新しい家族と暮らすことになった11歳の少年ニコラスは、ふとしたことから、義理の姉ローリーとともに、特別な「力」を身につける。やがて2人は恐るべき事実と直面することに…。

何者

あさい 朝井リョウ／著【小説】

就活の情報交換をきっかけに集まった拓人たち。自分を生き抜くためにほんとうに必要なことは何なのか。この世界を組み変える力はどこから生まれ来るのか。就活大学生の自意識をあぶり出す。第148回直木賞受賞。

★めんのめんめん

しょうじ みちこ 庄司三智子／著【絵本】

てんぷらそばに、ナポリタン、カレー南蛮、フォー、チャプチェ。つるつるずるずる、もぐもぐ。世界各地の麺の面々、我も我もとご対面！読んで楽しい、見ておいしい、思わずよだれが出そうなユーモア絵本。

傾聴ボランティア体験記 ホールファミリーケア協会／編【福祉】

いま傾聴ボランティアの波が全国に広がり、多くのグループが活発に活動しています。東北、被災地の方たちへの傾聴、認知症の高齢者への傾聴、施設や個人宅への傾聴といった最前線の活動体験記。実践のヒントも掲載。

★このあかいはほんをひらいたら スージー・リー／絵【絵本】

赤い絵本を開くと、てんとう虫がいた。てんとう虫が開こうとしている小さな緑の絵本を開くと、だいたい色の絵本を持ったかえるが。さらに小さなだいたい色の絵本を開くと…。こんがらがった世界が広がるしかけ絵本。

イベント案内

館室名	と き	内 容
市 立	3月18日(月)11時～	おはなし会(赤ちゃんむけ)
	4月6日(土)11時～	おはなし会
志 摩	3月23日(土)14時30分～	よみきかせかい
	4月3日(水)11時～	よみきかせかい(赤ちゃんむけ)
磯 部	3月8日(金)～10日(日) 9時30分～17時30分	図書・雑誌リサイクルフェア
	3月16日(土)13時30分～	古文書学習会

カレンダー

日	月	火	水	木	金	土
3/10	11	12	13	14	15	16
17	18	19	20	21	22	23
24	25	26	27	28	29	30
31	4/1	2	3	4	5	6

○市立図書館休み △志摩・磯部・大王・浜島休み
□全館休み

むかしばなし ④

不動谷の怪談

迫子の浅間山のもとに小さな滝があります。

そして、その付近の田は、滝から流れる水でうるおい毎年秋には豊かなみのりが得られました。

ある年、九平という百姓が自分の田へ行くと、今まで見たことのないりっぱな徳利が田んぼのあぜにころがっていました。

「こんな山の中に徳利とは、不思議なことがあるやん」また、春になって田植えに行くと、だれが植えたのか不動谷の田んぼの田植えは全部すんでおり、早苗がきれいに植えられていました。

だれも田植えに來た者はないのに…。

「コリヤ、なんとしたこつちゃ、植えたおぼえのない田んぼに苗が植わってる。」

つぎに變なことは、この谷あいを流れる川から、ひょうたんがプカプカと流れてきました。

「人も住んでおらんというのに、今度はひょうたんか、きしよくの悪いこつちゃ」何度も何度も不思議なことが続くので、九平の子の六平は「こんなにおかしなことが続くのは、この滝に仏の力がやどっているにちがいない」と考えて、どこからか不動さんを手に入れてきておまつりするようになりました。

このことを伝え聞いた行者がやってきて「私が祈とうしてあげよう」といって、七日七夜の間滝にうたれて祈ってくれたので、それから不思議なこともなくなりました。

その後、この不動尊は、悪魔退治や家内安全にご利益があるといえられ、今でも正月十六日と、盆の十六日には、念仏ばあさんはじめ、おおぜいの村人がお祈りすることになりました。

また、お祈りするときには、悪魔退治のためたき火をするので、このたき火で焼いたもちを食べると、からだがいよつぶになるといわれています。夜明けのまだ寒いうちから子どもを連れておまいりする人々にぎわいます。

おもちを食べた後は、清らかな滝の水を飲んでからだを清めたり、寒い日などは長くたれ下がった「つらら」をはずしてコリコリと食べながら家路についたものです。

〔浜島のむかしばなし〕より

鳥羽志勢広域連合 入札参加資格申請の受付について

鳥羽志勢広域連合では、入札参加資格の有効期間満了に伴い、入札参加資格申請の新規受付を次のとおり行います。

なお、構成市町（鳥羽市、志摩市、南伊勢町）で行っている入札参加資格申請共同受付・審査事業には参加しておりませんので、別途提出が必要です。

受付期間

○建設工事、測量・建設コンサルタント 4月15日（月）～26日（金）

○物品・業務委託 4月15日（月）～30日（火）

受付時間 平日 9時～12時、13時～17時

有効期間

○建設工事、測量・建設コンサルタント
平成25年6月1日から平成28年5月31日まで（3年間）

○物品・業務委託
平成25年5月1日から平成28年4月30日まで（3年間）

提出方法 持参または郵送にてA4判フラットファイルにて提出（色指定有り）

申請書および入手方法

○建設工事、測量・建設コンサルタント、物品・業務委託

鳥羽志勢広域連合独自様式

※いずれの様式も当広域連合総務課にて販売しています。また、広域連合ホームページからダウンロードできます。

その他 各入札参加資格申請は、受付期間経過後も随時受付を行います。くわしくはホームページにてご確認ください。担当者までお問い合わせください。

問い合わせ 鳥羽志勢広域連合 総務課 ☎ 56・1030

市ファミリー・サポート・センター提供会員養成講座

子育て・孫育て応援講座を開催します

市ファミリー・サポート・センターでは、提供会員（子育てを手伝ってくれる人）を募集します。

依頼内容は、塾や習い事・保育施設への送迎がいちばん多く、毎月60件くらいの依頼があります。

提供会員になるためには資格は必要ありません。子育て中の人や、子どもが好きな人もぜひ養成講座を受けて、ファミサポをやってみませんか？

有償のボランティア（1時間700円～）ですので、自分のためのお小遣いや家計の足しになりますよ♪活動中の事故に備えて、傷害保険にも市で加入しています。

会員以外の人にも受けていただけますので、日ごろの子育て・孫育ての参考にいかがですか？

と き	内 容	講 師	と ころ
3月17日(日) 14時～16時	子どもが病気のときの対処法	はね小児科 羽根 靖之さん	磯部生涯学習センター 研修室
3月20日(水・祝) 10時～15時	保育所入所グッズをつくろう	牧野さんとファミサポ会員	鵜方公民館 和室
3月21日(木) 13時～15時30分	子どもの心身の発達について	鈴鹿国際大学 准教授仲 律子さん	阿児アリーナ ミーティングルーム
3月23日(土) 10時～12時	たすけあいのできる町にするために	三重みなみ子どもネットワーク 理事長 秋山 則子さん	磯部生涯学習センター 実習室
3月31日(日) 10時～12時	救急法とAED体験	日赤 三重県支部 富内 直美さん	阿児アリーナ ミーティングルーム

☆講座申込締切 各講座実施日の3日前まで。

☆3月20日以外託児あります（10人程度）。託児申込締切 3月11日（月）

申し込み・問い合わせ 市ファミリー・サポート・センター 担当 山本

☎・FAX 44・0892

✉ shima-family@s1.city.shima.mie.jp



美術ギャラリーからのお知らせ

ギャラリー無料期間

次の期間、美術ギャラリーの入館が無料となります。

また期間中の3月23日～30日に志摩高校美術部展を開催します。皆さん、ぜひご来館ください。

と き 3月23日(土)～4月1日(月)
※3月23日(土)の午前、3月30日(土)の午後～4月1日(月)は展示替え作業のため、2階展示室への入館はできるだけご遠慮ください。

「わんぱくキッズ撮影教室」開催

元気に動き回る子たちをデジカメで撮影するのに困ったことはありませんか？意外に知られていない簡単なコツを教える教室です。

運動会や学芸会のベストショットを撮って、お子さんの思い出の一枚を残せます。興味のある人は、ぜひご参加ください。

と き 3月10日(日)
午前の部 10時～11時
午後の部 13時～14時
(受付は、開始の30分前から)

ところ 美術ギャラリー 3F

講師 松井 文郎さん

参加費 200円

定員 各10人程度

募集期限 3月9日(土)まで

その他

カメラと取扱説明書は各自持参。くわしくはお問い合わせください。

問い合わせ

絵かきの町・大王 美術ギャラリー

☎ 72・4336 FAX 72・4317

開館時間

9時～17時(最終入館は16時30分)

休館日 火曜日・水曜日(祝日を除く)

観覧料 一般 200円

高校生・大学生 100円

中学生以下 無料

※1階ロビーのみの観覧は無料です。

第14回陶芸交流展

志摩市、南伊勢町の陶芸教室、陶芸クラブなどの陶芸作品を展示します。

と き 3月23日(土)～25日(月)

9時～19時(最終日は15時まで)

ところ 南伊勢町町民文化会館

※入場無料

問い合わせ 陶芸交流展実行委員会

事務局 ☎ (090) 7853・1972 林

チャイルドラインチャリティー映画「ちづる」上映会

重度の知的障がいと自閉症をもった監督の妹・千鶴とその母を1年に渡り撮り続けた作品です。

多くの人に見ていただき、交流を図ることで「発達障がいについて」理解していただけたらと思います。

と き 3月31日(日)

第1回 14時30分～

第2回 17時～

※第1回終了後、交流会を開催します。お茶、お菓子代300円が必要です。

ところ

伊勢シティプラザ 2階多目的ホール

参加費

大人 1,000円(当日1,200円)

高校生以下 700円(当日 900円)

問い合わせ

チャイルドラインMIE伊勢実施組織(NPO法人三重みなみ子どもネットワーク内)

☎ (0596) 28・5692

FAX (0596) 28・5679

✉ kodomo21@amigo2.ne.jp

公共施設にWi-Fiスポットを設置しました

施設利用者の利便性向上を図るため、市内14か所の公共施設にソフトバンク、松阪ケーブルテレビのWi-Fiスポットを設置しました。

利用できる施設にはステッカーを掲示しています。

設置場所の詳細および利用方法などについては、市ホームページでご確認ください。

問い合わせ 情報政策課

☎ 44・0208 FAX 44・5252

賃借料情報

平成21年12月の農地法改正により標準小作料制度が廃止され、現在の標準小作料に変わる賃借料情報をお知らせします。

農地の賃借料を決定する際の判断材料の一つとしてご利用ください。

田	物納	10aあたり
磯部町		kg
	山田(山口・古穂根・海添)	60
	恵利原(葉廣・畑田前)	60
	穴川(新道・中街道)	60
	山原(小山原・大山原・上垣外・定越)	60
畑		—

問い合わせ 農業委員会

☎ 44・0288 FAX 44・5262

第2回志摩ロータリークラブ文化交流祭開催

と き 3月17日(日)

10時～16時

ところ 阿児アリーナ ※入場無料

内容 音楽、芸術、食の祭典、税務・労務・年金無料相談など

問い合わせ 志摩ロータリークラブ

阿児町鶴方2011-1 NTT阿児ビル 3階

☎ 43・6355 FAX 43・6256

400ml献血にご協力ください

今月の献血の日程は下記のとおりです。市民の皆さんのご協力をお願いします！

と き	ところ
3月7日(木)10時～11時	県志摩庁舎
3月7日(木)13時～16時	旭電器工業株式会社 志摩工場
3月10日(日)10時～12時	イオン阿児店
3月10日(日)13時～16時	(主催:志摩ライオンズクラブ)

対象は、年齢18歳～64歳で体重50kg以上の人です。

※男性のみ、17歳の人対象となります。

※65～69歳までの人は、60～64歳までの間に献血経験がある人に限られます。

見て！みて！志摩の国チャンネル☆

今月のケーブルTV行政チャンネルの番組をお知らせします。

内容、時間などは予告なく変更することがあります。

ケーブルTV デジタル 123ch/ アナログ 6ch

	3月1日～15日	3月16日～31日	番組紹介
毎時	00 志摩の国 5	00 志摩の国 10	志摩の国 5・10 行政情報を動画でお知らせします。 志摩の国かわら版 行政情報を文字とナレーションでお知らせします。内容は随時更新されています。
	5 インフォメーション・お天気	10 インフォメーション・お天気	
	20 かわら版	20 かわら版	
	30 志摩の国 5(再)	30 志摩の国 10(再)	
	35 インフォメーション・お天気	40 インフォメーション・お天気	
	50 かわら版	50 かわら版	



行政改革推進委員会委員を募集します

社会経済情勢の変化に対応した、簡素にして効率的な市政の実現を推進するため、財政健全化の推進や行政改革全般に関する意見・提案を行う委員を募集します。

応募資格

市内に住所を有する満20歳以上で、平日の夜に開催される委員会に参加できる人（市議会議員、市職員を除く）。

会議は年間約10回の開催を予定しています。

募集人員 若干人

任期 平成27年3月31日まで

申し込み方法

所定の申込書を企画政策課に提出してください。募集要項・申込書は、企画政策課、各支所または市ホームページにて配布しています。

募集期限 3月19日（火）必着

選考方法

課題作文、男女構成割合を勘案しながら、公平に選考します。

問い合わせ

企画政策課

☎ 44・0205 FAX 44・5252

ジュニアゴルフ教室生徒募集

対象

市在住小学3年生～中学3年生

期間

平成25年4月～平成26年3月

開催

3回／月（土曜日13時30分～15時）

受講料 2,000円／月額

500円／参加毎

ところ 市内ゴルフ場

指導 八木優子プロ（LPGA所属）ほか

定員 12人（申込多数の場合は抽選）

募集期限 3月25日（月）

問い合わせ

市ゴルフ協会事務局

近鉄浜島カンツリークラブ内 前田

☎ 52・1141

平成25年度 三重県私費留学生・医療看護系外国人学生奨学金受給者募集

県では、成績、人物ともに優秀な人に奨学金を給付し、21世紀を担う国際感覚と視野に富んだ人材を育成します。

給付区分と人数・給付額

給付額は、在籍する大学の授業料相当額ですが、それぞれの区分につき、年間支給額の上限が決まっています。

①私費海外留学生（10人以内）年間120万円上限※学校間協定は年間84万円上限②外国人留学生（10人以内）年間60万円上限③医療看護系外国人学生（5人以内）年間60万円上限

応募条件 前記①・③は、平成25年4月1日現在、1年以上継続して三重県に住所を有する人、②は、県内の市町に住居地の届出をしている人が対象です。

募集期限 4月19日（金）必着

申し込み方法 所定の申請用紙に記入のうえ、お申し込みください。

申し込み・問い合わせ

（公財）県国際交流財団 〒514-0009 津市羽所町700番地アスト津3階

☎ (059) 223-5006 FAX (059) 223-5007

☎ http://www.mief.or.jp

第9回志摩市美術展作品募集

4月19日（金）～22日（月）開催の市美術展への作品を募集しています。

応募資格 市在住・在勤・出身の人（学生は除く）

テーマ 自由

作品 ①30号以内1人2点まで②額装のみ。展示可能な状態（金具・ヒモの装着）

応募方法 阿児アリーナ、事務局（ポナール）にある専用申込ハガキで申し込みしてください。

応募期限 3月20日（水・祝）

出品料 1人1,000円（搬入時）

問い合わせ

市美術協会事務局

☎ 43・3728

（ポナール内）

市奨学生を募集します

対象となる学校

高校・高専・短大・大学など

奨学生の資格

保護者などが市内在住で、学資負担が困難な学生

貸与期間

最短期間で卒業する日の属する月まで

貸与金額

高校生（月額2万円）・大学生など（月額3万円）

※貸与期間終了後1年を経過した日から返還が始まります。無利子です。

申込期間

4月5日（金）～22日（月）17時15分まで ※土・日曜日を除く

提出書類

①志摩市奨学生願書②在学証明書③学校長の推薦書④家庭状況調査書⑤同一世帯全員分の住民票（世帯主・続柄記載）⑥所得課税証明書（世帯証明）⑦市税に滞納がないことの証明書 ※⑥⑦については同一世帯全員分（乳幼児・児童・生徒・学生を除く）

申し込み方法

提出書類を、市役所3階教育総務課、または教育委員会各分室に提出してください。提出書類は、教育総務課、教育委員会各分室、市ホームページで入手できます。

選考結果

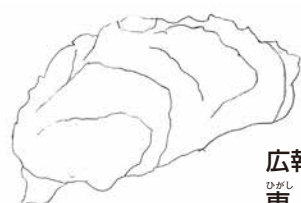
5月中旬以降に通知します。

その他

現在継続して志摩市奨学金の貸与を受けている人でも、大学や専門学校に進学する場合は、新たに新規申請を行う必要があります。

問い合わせ 教育総務課

☎ 44・0315 FAX 44・5263



広報用イラスト応募作品
東 凌汰さん（磯部町 中2）

MCTVの防災番組

広告

防災
しま

各地区の避難経路をあるいたり
様々な防災への取り組みをご紹介します



毎月第4週目 奇数時間に放送
（午前11時と午後3時を除く）
※特別編成などによりかわる場合もあります

MCTV 松阪ケーブルテレビ
志摩センター

電話 0120-484-813

市こころの相談

こころの病やこころの健康づくりに関して、保健師による面接相談を行っています。

とき 3月12日（火）
9時～12時、13時～16時

※要予約（前日正午まで）

ところ 総合保健センター

申し込み・問い合わせ

総合保健センター ☎ 44・1100

磯部・大王保健センターでも随時相談を受け付けています。

磯部 ☎ 55・4011 大王 ☎ 72・5963

こころの健康相談

専門医や保健師によるこころの健康相談を受け付けています。

とき 3月21日（木）
13時～15時※要予約

ところ 県伊勢庁舎（相談室1）

問い合わせ 伊勢保健福祉事務所

☎ (0596) 27・5148

FAX (0596) 27・5253

年金事務相談

とき 3月13日（水）
10時～12時、13時～15時

ところ 市商工会館

持ち物 ①年金手帳・基礎年金番号通知書②職歴書③以前に年金加入期間を調べたことがあればその回答④年金受給者の人は年金証書または年金額改定通知書など⑤印鑑

※配偶者がいる場合、①～④は配偶者の分もご持参ください。

※代理人が相談するときは、委任状が必要です。

問い合わせ 伊勢年金事務所

☎ (0596) 27・3601 FAX (0596) 28・4311

家庭児童相談室

家庭相談員が、18歳未満の子どもについての相談を受け付けています。電話での相談も可能です。

ご希望により、より専門性の高い子ども相談におつなぎします。（要予約）

とき 平日 9時～12時、13時～16時

ところ 市福祉事務所

問い合わせ 家庭児童相談室

☎・FAX 44・4866

母子相談・女性相談

自分自身のこと、生活のこと、家族・子どものこと、仕事のこと、人間関係、配偶者などからの暴力などさまざまな悩みごとについて、相談をお受けします。

とき 平日 9時～12時、13時～16時

ところ 市福祉事務所

問い合わせ ふくし総合支援室

☎ 44・0270 FAX 44・5260

ご存知ですか「法テラス」

金銭問題、離婚、相続、労働問題など法的トラブルでお困りの人、どこに相談したらいいかわからない…そんなとき、一人で悩まずどうぞお気軽にご利用ください。

解決に役立つ法制度紹介や相談窓口の情報を無料でご案内しています。

また、経済的に余裕のない人が法的トラブルにあったときに、無料法律相談や必要に応じて弁護士・司法書士費用の立て替えを行っています。

問い合わせ

法テラスサポートダイヤル

☎ (0570) 078374

法テラス三重

☎ (050) 3383・5470

B型肝炎の患者さんのために医療講演と給付金についての説明会・個別相談会

集団予防接種によりB型肝炎ウイルスに感染された人に対し、国が給付金を支給する法律が施行されました。

当弁護士は、給付金を受給するために必要な訴訟の提起など、患者の皆さんが安心して暮らせるようさまざまな活動をしておりませんが、この度、南勢地区の皆さんを対象として、三重大学医学部附属病院消化器・肝臓内科副科長准教授の白木克哉医師による医療講演と弁護士所属弁護士による給付金についての説明会・個別相談会を開催致します。

ご相談内容などについては秘密を厳守致しますので、安心してご参加ください（説明会・相談会からの参加も可能です）。

とき 3月30日（土）

受付 13時10分～

医療講演

13時30分～14時30分

給付金についての説明会・個別相談会

14時45分～16時30分

ところ いせ市民活動センター北館
いせシティプラザ2F多目的ホール

対象 B型肝炎ウイルスに感染された人やそのご家族、ご遺族など

定員 300人

（事前申込不要、参加費無料）

問い合わせ

全国B型肝炎訴訟名古屋（愛知・岐阜・三重）弁護士事務局

☎ (052) 961・0788

鳥羽警察署
問い合わせ
☎ (0599) 25・0110



東日本大震災での恐ろしい津波の映像を今一度思い出していただき、普段から

○避難所や避難経路の確認
○非常用食糧・飲料水の備蓄
○家族との連絡方法の確認

などの準備を進めてください。

そして、いざ地震が発生して津波の襲来が予想される場合には、「大丈夫だ」と安易に考えずに、急いで避難場所に避難してください。

大きな被害をもたらした東日本大震災から2年が経過しようとしています。県が調査したところによりますと、「当時の危機意識が薄れつつある」と感じる県民が4割以上に達しているとのこと

危険意識が薄れていませんか？

鳥羽警察署伝言板



「志摩パールブリッジ」

今月号は志摩町和具浦にかかる「志摩パールブリッジ」を紹介します。

「志摩パールブリッジ」というのは通称で、正式には「志摩大橋」といいます。国道260号は、阿児町を起点として、大王町、志摩町を経由し、海を渡り、浜島町へと続きます。そして、熊野灘の海岸線をくねくねと紀伊長島まで続く国道です。志摩町内の260号は、人家の密集する地域を走り、夏場は特に観光客の車両も増加することから、交通安全対策上も課題となっていました。そこで、昭和47年から深谷水道から御座に至る9,470mの区間のバイパスルートが計画され、翌48年から整備が始まりました。

御座まで全線開通したバイパスには、3つの橋がかかっていますが、この3つの橋の中で「志摩大橋」は最長の橋(橋長=234m、鋼量2,760トン)で、市内各地からよく見えます。横山展望台からも、大島、小島、間崎島、地中海村など志摩の名所が至近に見えるので、景観を解説するときの重要なポイントの一つです。

この橋は、「ニールセンローゼ橋」という形式で設計されており、竣工当時、この形式による支間長としては、全国第4位の長さでした。平成16年2月14日に、橋桁が津市のユニバーサル造船から巨大台船に載せてえい航され、潮の干満を利用して架設工事が行われました。この日、架設の瞬間を見ようと大勢の見学者が集まり、大きな話題になりました。

「志摩大橋」は、真珠のふるさとである英虞湾を一望できるところから、真珠のイメージに合わせて橋の色も薄いパールピンクが選ばれ、すごく大きいのにみかわらず、優美で女性的に見えるのは私だけでしょうか。朝夕は地元の人たちを中心にウォーキングを楽しむ人も多く、5月25(土)、26日(日)の2日間にわたって開催される「伊勢志摩ソーデーウォーク」にも初日の30kmコースにパールブリッジを歩くコースが設定されています。素晴らしい景色、爽やかな潮風に吹かれながら、パールブリッジを歩くのは、とてもいいと思いますよ。皆さん、ぜひ参加してみてください。

人事

交流

志摩市と郡上市の交流

志摩市と郡上市の交流には長い歴史があることに驚きました。合併前から志摩町は郡上の白鳥町と、大王町は郡上の明宝村と交流をしていたそうで、志摩町や大王町の職員の方とお話すると、郡上のことをとてもよく知っておられました。合併前は郡上の山奥からトラックに雪を積んで大王まで運んできたり、スキー教室で多くの生徒が交流していたそうで、大変興味深かったです。両市が友好都市締結をして2年目を迎えますが、志摩の里海と郡上の里山の交流が更に発展し、有意義な友好都市となることを願っています。交流人事職員第一期生として、今後も応援していきたいと思っています。

観光戦略室 酒井義文

志摩市からはこの1年間で、旧町時代から続く、志摩市・郡上市友好交流協会の交流事業や片田小学校のスキー体験交流などに加えて、本当に多くの方々に郡上市を訪れていただきました。

伊勢えび祭保存会、安乗人形芝居保存会、志摩市商工会、志摩特産品有限責任事業組合「志摩乃衆」、志摩市観光協会、志摩市議会、三重外湾漁協の畔志賀漁師塾や和具青年部など、なかには郡上市は初めてという方もたくさん見えたが、それぞれの分野で交流を深め、郡上の魅力を感じてもらえたかと思っています。

郡上市との交流は、今後もさまざまな分野で、ますます広がってゆくことと思いますので、志摩市の皆さんには、ぜひいろいろな場面で郡上の山の魅力に触れていただきたいと思います。

郡上市役所 出口貴設

2月のデータ

平成25年1月31日現在

人口

全 域 総数55,840人(-82) 男26,152人(-41) 女29,688人(-41) 世帯数22,980世帯(16)

()内の数字は前月との比較です。

地区別

浜島町4,985人(-14) 大王町7,235人(-5) 志摩町12,240人(-36) 阿児町22,994人(-21) 磯部町8,386人(-6)

交通

事故数/98件(-3) うち人身事故/11件(3) 物件/87件(-6) 死者数/1人(1) 傷者数/11人(3)

火災

件数/4件(3) 救 急 出動件数/319件(-8) 広域管内(南勢分署含)

()内の数字は前年との比較です。

編集・発行/志摩市 市長公室

T517-0592 三重県志摩市阿児町鵜方3098-22

(0599) 44-0200 FAX (0599) 44-5252

くわしくはWEBで 志摩市役所 検索

shichokoshitsu@city.shima.lg.jp

広報しまへのご感想・ご意見を
お寄せください。



この広報は、環境に配慮するため、植物油性のインキとグリーン購入法の基準を満たす再生紙を使用しています。

は用→市の携
こホーーム帯
ちら電
シ話

