

新しい里海のまち宣言

きらめく海の潮騒と
波間から聞こえる海女の磯笛
緑あふれる山を映すリアスの入江と
あこや貝の中でひそやかに育まれる真珠

神々さえ魅了する豊かな山と海の恵みが
このまちの四季を彩る

私たちは山と海が与えてくれる
自然の恵みを糧^{かて}にこのまちで暮らしてきた

自然に対する感謝と畏敬^{いけい}の心を忘れず
自然の理^{ことわり}に沿ったまちづくりを進めるために
ここに志摩市を「新しい里海のまち」とすることを宣言する

- 豊かな自然の恵みを誇りとし、100年先の子どもたちへつないでいけるように、自然を守ります。
- 自然の力を最大限に引き出しながら、利用し、自然と共に暮らす知恵を磨き、自然と心ゆくまで遊べるようにします。
- 自然と共に生きる暮らしや受け継がれた文化、歴史を愛し、その素晴らしさを語ります。

平成25年8月 三重県志摩市

Shima
笑顔をつなぐ情報誌

広報しま

[関連記事P30](#)

2013.10
Vol.162

まちづくりの基本ルール

まちづくり基本条例

「志摩市まちづくり基本条例」は、平成20年6月30日に公布され、同年8月1日に施行されました。自然豊かな志摩市において、安全で安心な暮らしが続けられるよう、「自分たちで出来ることは、自分たちで行っていく。」を合言葉にまちづくりを進めて行きましょう。



市 民とは、市内に住所を有する人、在勤または在学する個人および事業を営む人または活動する団体などです。市民は、まちづくりの主体であり、自らの発言と行動に責任を持ち、積極的にまちづくりに参画するように努めなければならないとされています。

行 政とは、市長、教育委員会、監査委員、選挙管理委員会、農業委員会および固定資産評価委員会をいいます。行政は、法令を遵守し、積極的な情報公開を推進し、透明性を確保した公正で適正な行政活動を行い、その説明責任を果たさなければならないとされています。

市 議会とは、市の意思決定機関であり、市民の意思を市政に反映させるため、積極的にまちづくりの推進に努めるものとされています。

まちづくり基本条例

前 文

私たちのまち志摩市は、全域が伊勢志摩国立公園に含まれる風光^{めいび}明媚な地域であり、雄大な太平洋と波静かな英虞湾、的矢湾の豊かな海産物の恵みを受け、万葉の時代から「御食つ国（みけつくに）」として栄えてきた歴史があります。この地域は、それぞれの地区が古くから生活圏を共にし、日常的な交流が盛んであり、各地区には特徴ある祭りや伝統芸能が受け継がれ、先人からの歴史や文化が今も息づいています。

私たちは、様々な恵みをもたらす美しく豊かな自然や連綿と受け継がれた歴史と文化を守り、継承し、それぞれの地区の特性を活かし、融合させながら、志摩市の個性として発揮していかなければなりません。

そして、志摩市に住む人が快適に暮らせるよう生活環境を整え、心身ともに健康で生きがいを持てる、誰もが安全で安心に暮らせる「人にやさしいまちづくり」を進めていきます。また、志摩市を訪れる人にも、志摩市の豊かで活気ある生活や「心のもてなし」を実感していただけるよう「住んでよし、訪れてよしの志摩市」の実現を目指していきます。

少子高齢化や地方分権が進展するなかで、志摩市総合計画を実現していくためには、志摩市の自治は自己決定、自己責任を基本とした市民自治活動を促進し、市民が主体となるまちづくりを進めなければなりません。そのために、市民に開かれたまちとして、情報の共有を推進していきます。また、住民や自治会、ボランティア団体、NPO法人等の市民と議会及び行政機関がそれぞれの責務や役割を認識し、協働によるまちづくりを進めることが必要であります。

私たちは、「補完性の原則」に基づき、「志摩のちから」を発揮し、市民一人一人が輝く、自立したまちづくりを実践するために、志摩市まちづくり基本条例を制定します。

参画および協働



行政運営のさまざまな場面に市民が参画することは、市民自治の原点であり、市民の権利です。行政機関は市民参画が容易となるよう、色々な手法を整備する義務があります。

また、協働の推進のため、行政機関は自立的に活動する市民の自主性を尊重し、対等な立場で、協働によるまちづくりを推進し、市民がまちづくりの主体として、より良い活動が行える環境を整備し、まちづくり活動を促進する支援に努めなければなりません。

○参画の機会

- ・審議会懇談会などへの公募委員の募集
- ・説明会および対話集会(タウンミーティング)の開催
- ・意見募集(パブリックコメントなど)、アンケート調査などの実施



昨年度、協働事業提案で実施した「里海学校」

○市民自治活動

市民は、自治会など「地縁」による団体、NPOや市民活動団体など「志縁」による団体のさまざまな活動に、自主的に参画し活動すること、各まちづくり団体は互いに尊重し協力すること、そして行政機関は新しい公共の担い手となる団体を育成する支援を行うこととされています。

市におけるまちづくりには、自治会などの果たす役割は大きく、自治会活動助成金の交付などによる支援や、市民参画を実現するシステムの一つとして、自治会などと協力し、「市民集会システム」を整備しました。

志摩市誕生
10周年記念事業

キャッチフレーズおよびシンボルマークを募集します!

◆目的

志摩市は、平成の大合併により誕生し、平成26年10月1日に誕生10周年を迎えます。そこで、この10周年という節目を迎えるにあたり、志摩市の目指す「新しい里海のまち」の魅力を十分にPRできるキャッチフレーズおよびシンボルマークを募集します。

◆募集内容

- ①キャッチフレーズ
 - ②シンボルマーク
- (※どちらか1点のみでも応募可能)

◆募集テーマ

「新しい里海のまち・志摩」
(参考) <http://www.satoumi-shima.jp/>

◆募集期限

11月20日(水) 17時必着

◆応募資格

どなたでも可(プロ・アマ問わず)

◆応募方法など

応募方法など詳しくは、市ホームページで募集要項をご確認ください。募集要項は企画政策課または各支所でもお渡しできます。

◆賞金

キャッチフレーズ	採用作品1点	賞金5万円
シンボルマーク	採用作品1点	賞金5万円

◆問い合わせ

企画政策課 ☎ 44・0205 FAX 44・5252
✉ kikakuseisaku@city.shima.lg.jp

里海 フェスティバル

里海の環 ～志摩っていいね♪～

11月17日(日)

阿児アリーナで開催!

志摩のヒト・モノ・コトに物語があります。志摩に住むわたしたちが持っている物語に「いいね♪」が、たくさんあると思います。きっと、その「いいね♪」は、誰かに、何かに繋がっているはず。みんなで、一緒に「志摩っていいね♪」で繋がりましょう\(^o^)/

10時～オープニングイベント 朗読&あいさつ

10時30分～11時30分 『音っていいね♪リズムであそぼ』～みんなつながり、ひとつになぁーる～
子どもからおじいちゃん、おばあちゃんまで、いろんな違いを持った人たちと一緒に楽しい時間を過ごしましょう!

13時00分～16時00分 『話し場』～ものがたりづくり～



映画「ふるさとがえり」上映会

あなたにとって、`ふるさと、とは何ですか? 「ひとり」。「自分の人生の物語」を愛して、強く生きること。 「ひとつ」。生命や社会の「つながり」の中で、今を生かされていること。どちらかではなく、私たちは「ひとりとひとつ」の存在で、いなければなりません。これからの「自分の物語」をどう生きるのか? 本当に大切なものとは、何なのか?

ぜひ、家族や仲間、大切な人と一緒にご覧ください。

※映画終了後、脚本家・プロデューサー／物語家の栗山宗大さんと「ものがたりづくり」について、交流する時間があります。

栗山宗大 Munehiro KURIYAMA
脚本家・プロデューサー／物語家

- ものがたり法人 FireWorks 代表取締役副社長
 - 早稲田大学 参加のデザイン研究所 招聘研究員
- 人材育成、組織活性化、ブランディングの為にストーリーテリング研修、映画ワークショッププログラムを独自の物語論で展開。JTB や三井ガーデンホテルなどのブランディングワークに参画。
- ☆ 2013 年 7 月 7 日長男・大楽(たいら)誕生。日々、絵本の読み聞かせを實踐中。

10時00分～15時00分

モザイクアート制作、里海活動`気づき、展示、フリーマーケット、草木染めワークショップ、里海フードコート、水産高校公開授業など、楽しい催しがたくさんあるよ。

Facebook

「新しい里海のまち・志摩」情報発信中!
「いいね♪」してくださいね。

里海推進室 ☎ 44・0206 FAX 44・5262
✉ satoumi@city.shima.lg.jp

事前の地震対策で減災を！

5月28日、中央防災会議は「南海トラフ巨大地震対策について」の最終報告を公表しました。それによると、甚大な被害対策として、被害の絶対量を減らす観点から建物の耐震化や家具の転倒防止、出火対策などの事前防災が極めて重要であると提言しています。そこで今回は、各家庭で身近にできる地震対策について紹介します。

日ごろからの地震対策への心掛けが大切です

地震の発生は、現在の科学的知見からは予測困難とされていますので、強い地震は突然襲ってくることにあります。その場合でも、それぞれの家庭や地域で地震対策をしっかりと行っておけば、被害を少なくすることが可能です。日ごろから地震が起きたらどうなるかを考え、必要な対策を講じておくことが大切です。

家屋の耐震性は大丈夫ですか？

阪神淡路大震災では、犠牲者のうち約88%が家屋倒壊や家具の転倒などによる圧死という報告がされています。

南海トラフ上の地震の震源域は陸地に近いことから、直下型に近い強い揺れが予想されていますので、その強い揺れに耐え得る丈夫な家にしておくことが重要です。特に、昭和56年5月以前に建築した建物は、耐震診断を受け、状況により耐震補強しておく必要があります。

耐震診断、耐震補強工事については、市からの補助制度がありますので、くわしくは都市計画課までお問い合わせください。



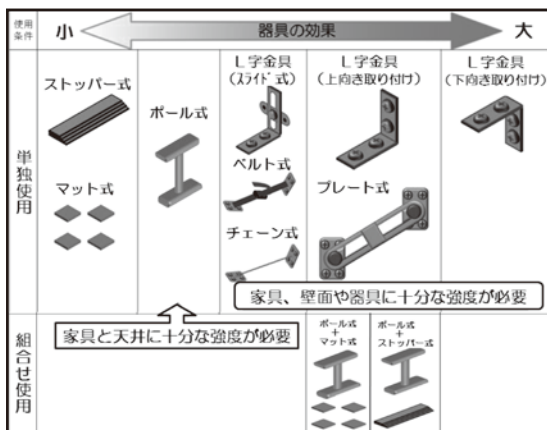
地震による家具の転倒と家屋の倒壊状況

家具類の転倒防止対策をしていますか？

大地震が発生したら、家具類は一瞬にして凶器に変わります。転倒による被害を防止するため、L型金具やポール式器具などの転倒防止

器具類を使用し、しっかりと家具類を固定しておきましょう。

この際、転倒防止器具類は、家具をL型金具などで壁に直接ネジで固定する方法が最も効果が高いことが実証されています（東京消防庁の実験による）。ので、可能な限りL型金具で固定するようにし、L型金具が使用できない場合は、ポールとストッパーまたはマットを組み合わせて使用するようにしましょう。



地震動による転倒防止器具類の効果

◆家の中の安全対策のポイント

- ①家具の固定は、柱や壁の下地のある部分などにL型金具などで取り付ける
- ②じゅうたんなどのやわらかい床には、背の高い家具は置かない
- ③家具の上には重いものやガラス製のものは置かない
- ④タンスなどには上部に軽いものを、

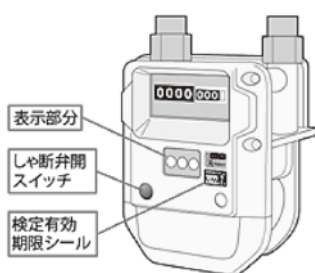
- 下部に重いものを収納する
- ⑤寝る場所や出入り口付近には、家具を置かない
- ⑥ガラス（窓・食器棚など）には飛散フィルムを貼る

出火防止策をとっていますか？

ストーブなどの火気使用器具を使用する際には次のような防止策を講じておきましょう。

- ①器具の転倒防止措置を施す
- ②器具の周辺に転倒・落下するものを置かない
- ③耐震自動消火装置付きの器具を使用する
- ④初期消火のために家庭用消火器を備え付けておく

なお、最近のプロパンガスには、ガス使用中に震度5相当の強い揺れを感じると自動的にガスの供給を停止するマイコンメーターが付いていますが、念のため取り付け状況を確認しておきましょう。



マイコンメーター

市の健全化判断比率などを公表します

財政課 ☎ 44・0204 FAX 44・5252 ✉ zaisei@city.shima.lg.jp

地方公共団体の財政の健全化に関する法律(財政健全化法)が平成19年6月22日に公布され、地方公共団体は、毎年度、健全化判断比率(実質赤字比率、連結実質赤字比率、実質公債費比率、将来負担比率)および資金不足比率を監査委員の審査に付した上で、議会に報告するとともに、市民の皆さんに公表しなければならないとされています。

市の健全化判断比率は？

平成24年度決算に基づき健全化判断比率を算定したところ、次のとおり、いずれの指標についても早期健全化基準を下回りました。

	志摩市	早期健全化基準	財政再生基準
実質赤字比率	— (—)	12.68 (12.69)	20.00 (20.00)
連結実質赤字比率	— (—)	17.68 (17.69)	30.00 (30.00)
実質公債費比率	11.2 (11.8)	25.0 (25.0)	35.0 (35.0)
将来負担比率	78.8 (87.5)	350.0 (350.0)	

※実質赤字額および連結実質赤字額は発生しておらず、実質赤字比率および連結実質赤字比率は算定されないため「—」としています。

※下段()書きは前年度数値です。

市の資金不足比率は？

資金不足比率は、各公営企業の資金不足額の事業の規模に対する比率です。

平成24年度においては、下表のとおり、すべての公営企業において資金不足が生じていないため、資金不足比率は算定されません。

なお、資金不足比率が経営健全化基準(20%)以上となった場合には、経営健全化計画を定めなければなりません。

会計名	事業の規模 (千円)	資金不足額・ 剰余額 (千円)	資金不足 比率(%)
水道事業 会 計	1,664,750 (1,654,819)	1,934,821 (2,075,319)	— (—)
病院事業 会 計	1,077,004 (1,201,874)	110,871 (117,993)	— (—)
下水道事業 特 別 会 計	105,904 (103,757)	25,813 (19,335)	— (—)

※資金不足は発生しておらず、資金不足比率は算定されないため「—」としています。

※下段()書きは前年度数値です。

平成24年度決算に基づく健全化判断比率および資金不足比率については、すべて基準を下回っていますが、これらの基準は財政状況がかなり悪化しないと上回らないことから、基準を下回ったことのみで財政状況が健全であるとはいえません。

今後も職員の削減や事務事業の見直しなどの行政改革に取り組み、長期的な視点で健全な財政運営を目指していきます。

【実質赤字比率とは】

公営企業(水道、病院、下水道)を除いた「市の赤字の状況」を表すもの。この比率が大きいほど、財政運営は厳しい状態であり、12.68%を超えると財政健全化団体、20%を超えると財政再生団体になります。

【連結実質赤字比率とは】

公営企業を含めた全ての会計を合算して、「市全体の赤字の状況」を表すもの。この比率が大きいほど、財政運営は厳しい状態であり、17.68%を超えると財政健全化団体、30%を超えると財政再生団体になります。

【実質公債費比率とは】

公営企業などを含めて、「現在、市がどれだけの借入金の返済に追われているか」を表すもの。この比率が大きいほど、借入金の返済に追われ、資金繰りが厳しい状態であり、25%を超えると財政健全化団体、35%を超えると財政再生団体になります。

【将来負担比率とは】

市が将来負担しなければならない借入金などに対して、「市に借金を返済し続ける体力があるかどうか」を表すもの。この比率が大きいほど、将来の市の財政を圧迫することが見込まれ、350%を超えると財政健全化団体になります。

【早期健全化基準とは】

財政指標が一つでもこの基準を超えてしまうと、「財政健全化団体」とされ、市は「財政健全化計画」を定め、自助努力によって健全化を進めることになります。

【財政再生基準とは】

財政指標が一つでもこの基準を超えてしまうと、「財政再生団体」とされ、「財政再生計画」を定め、国の監督を受けながら財政の再生に取り組むことになります。

不動産を公売します

市では、下記の通り不動産の公売を実施します。公売不動産を買い受けた人はぜひ入札に参加してください。


公売期日 11月19日(火)


入札 10時30分から11時00分まで

公売場所 阿児町鵜方3098番地22 市役所4階 403・404会議室


※公売に関する説明を公売期日10時00分から公売場所において行いますので10時00分までにお越しください。

公売財産一覧

売却区分番号:S25-8	
見積価額:940,000円	
公売保証金:100,000円	
所在 志摩町和具字兀山	【位置図】
地番 3641番1	
地目 畑	
地積 620㎡	

売却区分番号:S25-9	
見積価額:480,000円	
公売保証金:50,000円	
所在 阿児町甲賀字五反田	【位置図】
地番 324番	
地目 田	
地積 1,016㎡	

売却区分番号:S25-10	
見積価額:1,160,000円	
公売保証金:120,000円	
所在 阿児町国府字中瀬	【位置図】
地番 3708番87	
地目 畑	
地積 348㎡	

売却区分番号:S25-11	
見積価額:1,030,000円	
公売保証金:110,000円	
所在 磯部町山田字谷内	【位置図】
地番 1382番	
地目 田	
地積 2,142㎡	

※公売に参加するには「農地買受適格証明書」の提出または提示が必要です。

※「農地買受適格証明書」の交付につきまして、市農業委員会に交付申請する場合は、10月25日(金)までに申請してください。

※「不動産公売のお知らせ」を収税課、各支所窓口に備え付けてありますのでご覧ください。

※入札に必要な書類(入札書など)は、公売当日に会場でお渡しします。

※公売公告に記載されている公売財産は、売却区分番号単位で公売を中止する場合があります。事前に公売中止の有無をご確認ください。

※各売却区分番号の公売条件などくわしくはお問い合わせいただくか、市ホームページをご覧ください。

志摩市議会議員選挙

投票日時 10月20日(日) 7時～18時

任期満了に伴う市議会議員選挙が10月20日(日)に行われます。投票時間は7時から18時までです。

私たちの生活に密接に結びつく大切な選挙ですので、一票を無駄にしないで、投票に出かけましょう。

投票できる人

投票ができるのは、市の選挙人名簿に登録されている人です。

今回の市議会議員選挙のための選挙人名簿の登録は、平成25年10月12日を基準日とし、同日に登録を行います。

平成5年10月21日以前に生まれた人で、平成25年7月12日までに住民票が作成されるか、転入の届出を行い、引き続き市内に住所を有する人が該当します。

ただし、投票日前日までに転出された人は投票ができません。

市内で転居した人

選挙人名簿に登録されている人で、平成25年9月24日以降に市内で転居届をした人は、転居前の投票区で投票してください。

入場券に書かれた投票所以外では投票ができませんので、入場券の投票所をご確認ください。

期日前投票・不在者投票

期日前投票とは、選挙期日前でも投票日と同じように投票を行うことができる仕組みです。

投票日に次の①から③のいずれかに当てはまる場合は、期日前投票をすることが出来ます。

- ①仕事や冠婚葬祭の用務などに従事している人
- ②旅行やレジャーなどで投票区外に外出している人

出している人

③病気や出産などで歩行が困難な人

なお、期日前投票をする時点でまだ選挙権を有しない人は、市役所本庁で不在者投票をしてください。例えば、投票日に20歳を迎える人などが該当します。

期日前投票・不在者投票期間

10月14日(月・祝)～19日(土)
8時30分～20時

期日前投票所

期日前投票は、投票日当日の投票区にかかわらず次の期日前投票所のどこでもできます。

- 市役所本庁
- 市役所浜島支所
- 市役所大王支所
- 市役所志摩支所
- 市役所磯部支所

滞在地での不在者投票

投票日にかけて、仕事や旅行などで市外に滞在する人は、滞在地の選挙管理委員会ですら投票をすることが出来ますので、お早めに市選挙管理委員会に滞在地での不在者投票の請求をしてください。

指定病院などでの不在者投票

病院に入院している人や老人ホームなどに入所している人は、その施設が

都道府県の選挙管理委員会が指定した施設であれば、その施設内で不在者投票ができます。

お早めに施設の長に申し出てください。

郵便などによる不在者投票

身体障害者手帳や戦傷病者手帳または介護保険の被保険者証の交付を受けている人で次のいずれかに該当する人は、「郵便等投票証明書」の交付を受けたうえで、自宅などで郵便などによる不在者投票をすることができます。

①身体障害者手帳に、両下肢、体幹、移動機能の障がいがある「1級または2級」、心臓・じん臓・呼吸器・ぼうこう・直腸・小腸の障がいがある「1級または3級」、免疫・肝臓の障がいがある「1級から3級」と記載されている人

②戦傷病者手帳に、両下肢、体幹の障がいがある「特別項症から第2項症」、心臓・じん臓・呼吸器・ぼうこう・直腸・小腸・肝臓の障がいがある「特別項症から第3項症」と記載されている人

③介護保険の被保険者証に要介護状態区分が「要介護5」と記載されている人

投票用紙は、投票日前4日(10月16日)までに、ご自身で署名した請求書とともに、「郵便等投票証明書」を提示して請求してください。

投票所一覧

地区名	投票区名	施設名
浜島町	浜島第一投票区	浜島生涯学習センター
	浜島第二投票区	浜島支所
	浜島第三投票区	浜島コミュニティセンター養心館
	南張投票区	南張生涯学習センター
	桧山路投票区	桧山路生涯学習センター
	塩屋投票区	塩屋生涯学習センター
	迫子投票区	迫子地区公民館
	大崎投票区	迫子コミュニティセンター大崎会館
大王町	波切投票区	波切小学校体育館
	船越投票区	船越地区公民館
	名田投票区	名田地区公民館
	畔名投票区	畔名コミュニティセンター
志摩町	片田投票区	片田共同福祉施設
	布施田投票区	布施田コミュニティセンター
	和具第一投票区	旧志摩デイサービスセンター
	和具第二投票区	和具中学校体育館
	間崎投票区	間崎島開発総合センター
	越賀投票区	越賀地区多目的集会施設
	御座投票区	御座コミュニティセンター
阿児町	鵜方第一投票区	鵜方公民館
	鵜方第二投票区	鵜方児童館
	神明投票区	神明地区公民館
	立神投票区	立神ふれあいセンター
	志島投票区	志島小学校
	甲賀投票区	甲賀地区公民館
	国府投票区	国府小学校
	安乗投票区	安乗漁民センター
磯部町	五知投票区	五知集落センター
	山田投票区	山田コミュニティセンター
	上之郷投票区	上之郷公民館
	下之郷投票区	下之郷共同作業所
	飯浜投票区	飯浜集落センター
	恵利原投票区	恵利原福祉センター
	川辺投票区	旧磯部農業就業改善センター
	迫間第一投票区	迫間第一多目的集会所
	迫間第二投票区	迫間児童館
	築地投票区	築地集落センター
	山原投票区	山原集会所
	夏草投票区	夏草公民館
	穴川投票区	穴川公民館
	坂崎投票区	坂崎区民センター
	三ヶ所投票区	三ヶ所区民センター
	渡鹿野投票区	渡鹿野島開発総合センター
	的矢投票区	的矢老人憩の家

選挙公報

選挙公報は、10月17日（木）の朝刊に新聞折り込みして配達されます。

新聞を購読していない世帯は、各支所などに備えますのでご利用ください。郵送を希望される人は、市選挙管理委員会または各支所まで電話でご連絡ください。

浜島支所 53・1111
大王支所 72・0255
志摩支所 85・1111

入場券

磯部支所 ☎ 55・0026

選挙の案内と投票所での受付整理のための入場券を10月9日（水）ごろに発送しますので、投票の際はご持参ください。入場券のバーコードは折り曲げたり汚したりしないようにしてください。

入場券を紛失したり何らかの事情で届かなかった場合でも、選挙人名簿に

開票

10月20日（日） 20時から
阿児アリーナ・オーシャンホール

登録されていれば投票できますので、投票所で申し出てください。

なお、投票日前日までに転出された人は入場券が届いても投票ができません。

問い合わせ

市選挙管理委員会（総務課内）

☎ 44・0201 FAX 44・5252

✉ somu@city.shima.lg.jp

投票は、夕方
6時までだよ！



みんなの一票大切に！

従業員の個人住民税は 特別徴収で納めましょう！

平成26年度から、個人住民税（市・県民税）の特別徴収を徹底します

事業主（給与支払者）の皆さんは、毎月支払う給与から個人住民税（市・県民税）を差し引き、従業員にかわって市町村に納めることが法令で義務付けられています。今まで給与支払報告書の提出時に、普通徴収を希望される事業主がいましたが、原則、特別徴収を実施していただきます。

※パート・アルバイトを含むすべての従業員が対象です。

※ただし、次に該当する場合は、普通徴収とすることができます。

- ・ほかの事業所で特別徴収されている人
- ・給与が支給されない月がある人
- ・すべての従業員が事業専従者の場合
- ・前年中に退職した人や退職予定の人（5月末までに退職予定の人）

問い合わせ 課税課

☎ 44・0211 FAX 44・5260

✉ kazei@city.shima.lg.jp

木造住宅耐震事業を募集しています

市では、引き続き無料耐震診断・補強設計補助・耐震補強工事補助を募集しています。

くわしくは、お問い合わせください。

問い合わせ 都市計画課

☎ 44・0305 FAX 44・5262

✉ toshikeikaku@city.shima.lg.jp

メーターの取り替えのお知らせ

市が設置している水道メーターのうち、検定有効期限が満期（8年間）となるものの取り替えを予定しています。

取り替え業務は、市が依頼し、身分証を持った水道業者が、対象となる各家庭を訪問し行いますので、ご協力をお願いいたします。

なお取り替え後にわずかな空気が混入したり若干の濁りが発生したりする場合がありますので、少しの間、蛇口から水を流してからご使用ください。

市が行う水道メーター取り替え作業で代金をいただくことはありません。

上下水道部を装った訪問販売、詐欺にご注意ください。

問い合わせ 水道工務課

☎ 55・0241 FAX 55・0199

✉ suidokomu@city.shima.lg.jp

平成26年4月から持ち込みごみ 処理手数料が変わります

平成26年4月から鳥羽志勢広域連合の新しいごみ処理施設が稼働することに伴い、次の通り手数料が変更となります。

○変更後のごみ処理手数料

10kg以下のとき170円

10kgを超えるとき10kgあたり170円

※10kg未満端数切り上げ

※市の指定ごみ袋を使用して搬入された場合でもごみ処理手数料が必要となります。

※新聞紙と折り込みチラシ、段ボール、飲料用紙パック、本・雑誌、指定ごみ袋に入りきらない大きさの発泡スチロールを搬入された場合でもごみ処理手数料が必要となります。

問い合わせ

美化衛生課

☎ 44・0229 FAX 44・5261

✉ bika@city.shima.lg.jp

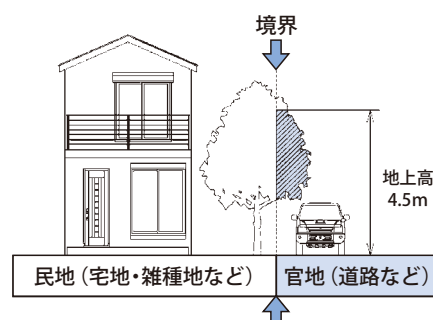
樹木の剪定・刈り込みを お願いします

道路上に木の枝や生け垣が張り出したり覆い被さったりすると、そこを通行する歩行者（児童・生徒・高齢者・車椅子使用者など）や自転車、樹木を避けるために車道まではみ出さなくてはならず、大変危険が伴います。

また、道路標識・カーブミラーなどを見づらくし、交通事故の原因にもなりかねませんし、これが原因で事故が発生した場合には、樹木の所有者が賠償責任を問われることがあります。

私有地から道路上に張り出している枝や葉は、土地所有者に所有権があるため市で切ることではできませんので、土地所有者に剪定・刈り込みをお願いしています。

特に通学路では、交通事故を未然に防止し、安全にかつ、安心して道路を利用できるよう、定期的な剪定・刈り込みをお願いします。また、お近くでこのような箇所を見かけたら、ご近所同士でお声掛けをお願いします。



※剪定にあたっては、道路から4.5m以上の空間確保を目安にお願いします。

問い合わせ 建設整備課

☎ 44・0304 FAX 44・5262

✉ kensetsuseibi@city.shima.lg.jp

農地利用状況調査にご協力を！

市農業委員会では、本年より農地基本台帳の整備・補正などを兼ねて農地利用状況調査を行います。

○調査票には、現在の農地基本台帳記載状況を記載しています。各調査項目についてご確認のうえ、記入をお願いします。

○調査票は、同封の封筒にて10月31日（木）までに返送してください。

問い合わせ 市農業委員会

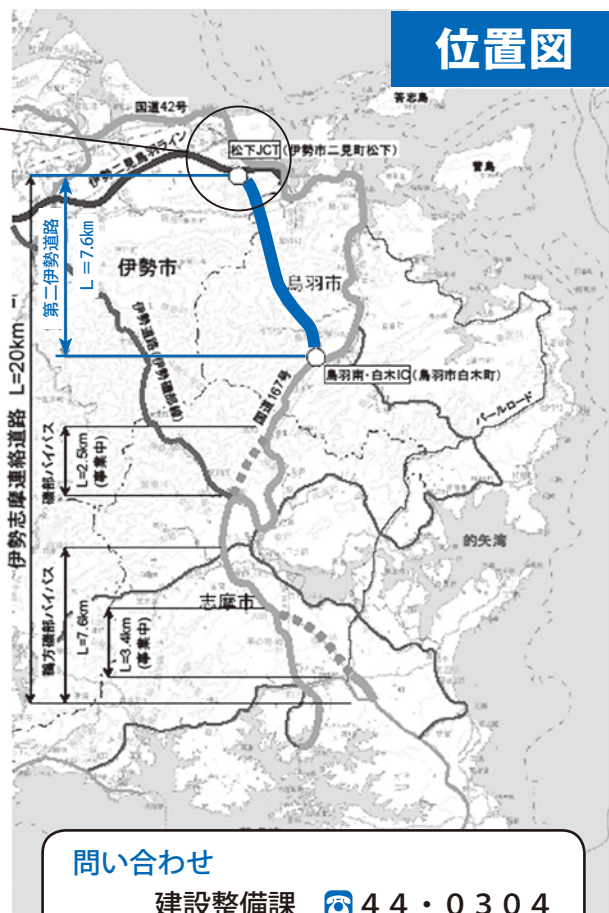
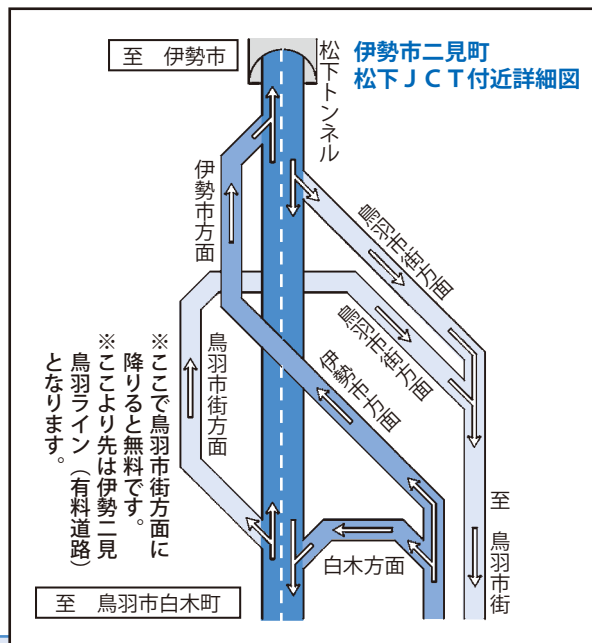
☎ 44・0293 FAX 44・5262

✉ nogyoinikai@city.shima.lg.jp

伊勢志摩連絡道路 国道167号「第二伊勢道路」区間開通

- 事業概要 延長 L=7.6km 幅員 車道3.25m×2車線
自動車専用道路（歩行者・軽車輛・総排気量
125cc以下の二輪は通行不可）
- 事業期間 平成8～25年度
- 事業費 約315億円

第二伊勢道路
鳥羽南・白木IC
↓ 7.6km
松下JCT
9月14日(土) 開通



開通による時間短縮効果

○鳥羽市白木町（鳥羽南・白木IC）から伊勢市二見町松下（松下JCT）までに要する時間は、現在の国道167号を利用した場合に比べて約20分弱の時間短縮が図れます。（所要時間27分が9分に短縮）

○志摩市から津市方面へは、従来伊勢磯部線（伊勢道路）を利用していましたが、この道路を供用することによって、混雑している内宮前の宇治浦田交差点を経由しなくてよくなり、時間短縮が図れます。

問い合わせ

建設整備課 ☎ 44・0304

FAX 44・5262

✉ kensetsuseibi@city.shima.lg.jp

2013年漁業センサスを11月1日現在で実施します



漁業センサス

漁業センサスは、わが国の漁業の生産構造、就業構造を明らかにするとともに、漁村、水産物流通・加工業などの漁業を取り巻く実態と変化を総合的に把握するため、5年ごとに行われる“水産業の国勢調査”ともいえる大切な調査です。

農林水産省が都道府県・市区町村を通じて実施する調査で、漁業者や水産関係者のところへ、統計調査員が調査票への記入のお願いにお伺いします。

調査へのご協力をお願いします。

問い合わせ まちづくり課 ☎ 44・0208 FAX 44・5252

✉ machizukuri@city.shima.lg.jp

保育所入所児童を募集します



平成26年4月からの保育所入所希望者の受け付けを行います。希望する人は、次のとおり申し込んでください。

募集期間

10月7日(月)～31日(木)

※土・日・祝日を除く

入所基準

○入所児童の住所が市内にあること

○昼間、家庭内で家事以外の仕事をしているか家庭外で働いている

○妊娠中や出産後間がない

○病気にかかっているか、負傷している。または障がいがある

○同居の親族を常時介護している

○地震や火災などの災害復旧にあたる

基本保育時間

公立

月～金曜日 8時～16時

土曜日 8時～12時

私立

◇しまの杜保育園・(仮称)第二しまの杜保育園

月～土曜日 7時30分～18時

◇えがお志摩保育園

月～土曜日 8時30分～16時30分

市内保育所一覧表

	町名	保育所名	建設年	構造	対象 満年齢(歳)	定員 (人)	問い合わせ
公立	浜島	浜島保育所 (浜島幼稚園内)	昭和51年	鉄筋	※10か月～3	75	53・1220
	大王	(仮称)大王保育所 (仮称)大王幼稚園内)	平成26年	鉄骨	※10か月～3	80	波切保育所 72・0529 大王第三保育所 72・2264
	志摩	志摩保育所 (志摩幼稚園内)	平成6年	鉄筋	※10か月～3	140	85・3217
	阿児	鵜方保育所	昭和59年	鉄筋	※1～3	60	43・0156
		鵜方第二保育所	昭和52年	鉄骨	2・3	100	43・4158
		立神保育所	平成7年	鉄骨	※1歳6か月～5	70	45・2704
		志島保育所	昭和55年	鉄筋	※1歳6か月～5	45	45・2215
		甲賀保育所	昭和55年	鉄筋	2～5	120	45・2319
		安乗保育所	昭和54年	鉄筋	※1歳6か月～5	80	47・3502
	磯部	ひのでが丘保育所	平成5年	鉄骨	※1～5	60	55・0577
		下之郷保育所	昭和56年	鉄骨	※1～5	90	55・2347
		ひまわり保育所	平成14年	鉄骨	※10か月～5	120	55・0177
私立	阿児	しまの杜保育園	平成23年	木造	★生後57日目～5	90	44・1117
		えがお志摩保育園	平成25年	木造	※生後6か月～5	90	45・8600
		(仮称) 第二しまの杜保育園	平成26年	木造	★生後57日目～5	120	開設準備室 44・3900

●対象となる年齢の基準日は、平成26年4月1日です。

※印の保育所は、表記の年齢に到達した翌月から入所することができます。

★しまの杜保育園・(仮称)第二しまの杜保育園は、平成26年2月4日までに出産予定のお子さんでも予約で申し込みすることができます。

●居住地以外の保育所にも入所できます。

●申込の状況によっては、第一希望の保育所に入所出来ない場合があります。また、定員は変更となる場合があります。

●大王町の波切保育所・大王第三保育所は、大王幼稚園の開園に伴い、募集は行いません。

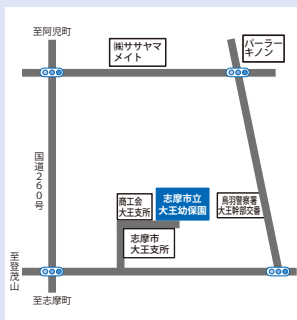
●平成26年3月31日で、神明保育所(阿児町)は廃所しますので、募集は行いません。

大王地区に市内3番目の
公立幼保二体施設を開園

平成26年4月、大王地区に市内3番目の公立幼保二体施設(以下「幼保園」)を開園します。

市では、望ましい集団活動が実践できる環境や建物の老朽化・耐震性の問題、低年齢児保育などに対応できる施設を目指して、平成21年「志摩市立保育所・幼稚園等再編計画」を策定しました。

この計画に基づき、波切幼稚園・船越幼稚園・波切保育所・大王第三保育所・船越保育所を統合し、新設の(仮称)大王幼稚園が誕生します。名称については、大王地区保育所・幼稚園一体化施設整備検討委員会の中で検討し(仮称)大王幼稚園となりました。大王幼稚園内には、(仮称)大王保育所(3歳児以下)と(仮称)大王幼稚園(4・5歳児)の施設を併設して保育所と幼稚園として運営していきます。



保育料

保育料は原則として入所児童の年齢別に保護者の前年分所得税額（住宅取得控除がある場合は住宅取得控除前の額）の合計によって算定します。所得税が非課税の場合は、前年度市民税額、または家計の主宰者（同居している祖父母など）を含めた所得税額または市民税額で算定します。

ただし、4～6月分保育料は、前々年分所得税額で算定します。で、7月に保育料が変更となる場合があります。

申し込み方法

申込書は各保育所と子育て支援課、各支所にあります。また、市ホームページからもダウンロードできます。

必要書類を添えて、各保育所または子育て支援課へ提出してください。（各支所は申込書の配布のみ）。※現在入所している乳幼児で、平成26年3月末で入所期限が終了となる場合や、保育所を変更する場合なども入所申し込みが必要です。

問い合わせ

子育て支援課

44・0282
FAX 44・5260

✉ kosodate@city.shima.lg.jp

または各保育所

保育料（公立保育所、私立保育所とも基本保育時間の保育料は同じです）

各月初日の入所児童の属する世帯の階層区分			保育料(月額)		
階層区分		定義	3歳未満児の場合	3歳以上児の場合	
第1		生活保護法による被保護世帯(単給世帯を含む)および中国残留邦人等の円滑な帰国の促進および永住帰国後の自立の支援に関する法律による支援給付受給世帯	0円	0円	
第2		第1階層および第4～第8階層を除き、前年度分の市民税の額の区分が次の区分に該当する世帯	5,800円 (0円)	4,100円 (0円)	
第3	I	均等割課税世帯	9,400円 (8,400円)	7,500円 (6,500円)	
	II	均等割および所得割課税世帯	13,000円 (12,000円)	10,800円 (9,800円)	
第4	I	第1階層を除き前年分(4月から6月までの保育料にあっては前々年分)の所得税課税世帯であって、その所得税の額の区分が次の区分に該当する世帯	13,000円未満	15,500円	13,000円
	II		13,000円以上 26,000円未満	18,000円	15,300円
	III		26,000円以上 40,000円未満	20,500円	17,600円
第5	I		40,000円以上 61,000円未満	23,400円	19,900円
	II		61,000円以上 82,000円未満	26,300円	22,200円
	III		82,000円以上 103,000円未満	29,300円	24,600円
第6	I		103,000円以上 258,000円未満	32,100円	26,200円
	II		258,000円以上 413,000円未満	35,000円	27,900円
第7			413,000円以上 734,000円未満	37,700円	29,400円
第8		734,000円以上	40,700円	31,700円	

※第2、第3階層で一人親世帯や在宅障がい児（者）のいる世帯は、（ ）内の保育料となります。
 ※同一世帯から小学校就学年齢前のお子さんが保育所、幼稚園などに2人以上入所または利用している場合、年齢の大きなお子さんから順に数えて2人目のお子さんの保育料は2分の1に、3人目以降のお子さんの保育料は無料になります。

延長保育 ◆公立

延長保育時間帯	1か月契約		1日あたり (緊急延長)
	第2階層	第3階層	
7時30分～8時	200円	1,000円	500円
16時～16時30分	100円	500円	
16時～17時	200円	1,000円	
16時～17時30分	300円	1,700円	
16時～18時	500円	2,500円	
16時～18時30分(注)	700円	3,500円	
16時～19時(注)	900円	4,500円	

※(注)18時～19時の延長保育を行っている施設は、浜島・大王・志摩・立神・下之郷・ひまわり保育所のみです。
 ※第1階層の世帯は無料、第2階層で一人親世帯または在宅障がい児（者）のいる世帯については無料となります。

◆私立(しまの杜保育園・(仮称)第二しまの杜保育園)

延長保育時間帯	1か月契約	1日あたり
7時～7時30分	無料	無料
18時～18時30分	5,000円	500円
18時～19時		1,000円

※同一世帯から2人以上入園している場合、2人目以降のお子さんの延長保育料は半額となります。

◆私立(えがお志摩保育園)

延長保育時間帯	1か月契約	1日あたり
7時～8時30分	無料	無料
16時30分～18時	無料	無料
18時～18時30分	5,000円	300円
18時～19時		500円

(仮称)大王幼保園保育時間

対 象		(仮称)大王保育所	(仮称)大王幼稚園
通常 保育時間	月～金	8時～16時	8時30分～14時
	土	8時～12時	
延長・預かり 保育時間	月～金	7時30分～8時	7時30分～8時30分
		16時～19時	14時～19時
	土		7時30分～12時

【施設概要】
 所在地 大王町波切3243番地1（大王支所隣り）
 構造 鉄骨造2階建
 延床面積 1957.97㎡
 （1階幼児保育1460.05㎡
 2階給食センター・倉庫
 497.92㎡）
 園庭面積 1350㎡
 駐車場 約30台
 施設定員 150人（予定）
 問い合わせ
 子育て支援課
 FAX 44・5260
 ☎ 44・0282

平成26年度 児童館・放課後児童クラブ入館(会)児童募集

【児童館募集内容】

児童館名	定員	指導時間	電話番号
鵜方児童館	70人	放課後～18時	43・6044
神明児童館	70人		43・3556
国府児童館	30人	放課後～18時 (3歳児は8時～16時で、 早朝・延長保育あり)	47・3250

【放課後児童クラブ募集内容】

クラブ名	場 所	電話番号
浜島放課後児童クラブ	浜島小学校1階	090・2138・2858
大王放課後児童クラブ	大王柔剣道場	72・2121
志摩放課後児童クラブ	志摩幼保園3階	85・1126
磯部放課後児童クラブ	磯部社会福祉センター2階	55・3600

※平成26年4月から磯部社会福祉センターは川辺コミュニティセンターへ名称が変わります。

【以下、共通】

受付期間 10月7日(月)～31日(木)(土・日・祝日除く)

申込方法 申込用紙は、各施設と子育て支援課、各支所にあります(市ホームページからもダウンロードできます)。就労証明書など必要書類を添えて、各施設または子育て支援課に提出してください(各支所は申込書の配布のみ)。

年度途中の入館(会)について

定員に達していない場合は、年度途中の入館(会)もできます。その場合は、入館(会)を希望する前月の15日が締め切りとなります。

問い合わせ 子育て支援課 ☎44・0282 FAX 44・5260 ✉kosodate@city.shima.lg.jp
または、各施設

○学校休業日の指導時間 8時～18時

○休 館 日 日曜日、祝日、年末年始(12/29～1/3)

○対象児童 幼稚園児～小学3年生
(国府児童館のみ3歳児保育あり)

○使 用 料 1人目 月額10,000円
2人目以降 月額7,000円
ただし、夏休み期間中は1人目16,000円、2人目以降12,000円
※その他、減免規定あり
(国府児童館3歳児は保育所に準ずる)

○指導時間 月～金曜日 放課後～18時
学校休業日 8時～18時

○休 会 日 日曜日、祝日、年末年始(12/29～1/3)

○対象児童 小学1年生～3年生
(4年生以上も申し込みはできますが、申込者多数のときは低学年が優先されます)

○負 担 金 1人目 月額10,000円
2人目以降 月額7,000円
ただし、夏休み期間中は1人目16,000円、2人目以降12,000円
※その他、減免規定あり

幼稚園入園児募集

平成26年4月からの幼稚園入園希望者の受け付けを行います。

【公立幼稚園】

募集内容

募集対象児

- ・5歳児(1年保育)
平成20年4月2日生～平成21年4月1日生
- ・4歳児(2年保育)
平成21年4月2日生～平成22年4月1日生

市内幼稚園一覧表

町名	園名	対象年齢	募集人員(人)		問い合わせ
			4歳児	5歳児	
浜島	浜島幼稚園 (浜島幼保園内)	4・5	60	45	53・0069
大王	(仮称)大王幼稚園 (仮称)大王幼保園内)	4・5	30	30	72・0529 (波切幼稚園)
志摩	志摩幼稚園 (志摩幼保園内)	4・5	60	8	85・1450
	和具幼稚園	4・5	60	54	85・2024
阿児	鵜方幼稚園	4・5	120	62	43・0254
	国府幼稚園	4・5	30	23	47・3400
磯部	磯部幼稚園	4・5	60	40	55・0260

※(仮称)大王幼稚園は平成26年4月に開園します。

※保育時間 8時30分～14時00分

※保育料金 年額54,000円(毎月4,500円徴収)

(ほかに給食費やPTA会費などが必要です。)

預かり保育 教育委員会が必要と認めた園児は、預かり保育を利用できます。

幼稚園預かり保育料金表(※幼保園内の幼稚園を除く)

	時 間	月額料金	日額料金 (緊急時のみ)
通年預かり	7時30分～8時30分	1,500円	150円
	14時00分～16時00分	3,000円	300円
	14時00分～18時00分	6,000円	600円
	18時00分～19時00分	1,500円	150円
夏季休業中 (磯部幼稚園を除く)	7時30分～8時30分	1,500円	150円
	8時30分～16時00分	3,000円	300円
	8時30分～18時00分	6,000円	600円

※上記内容は、条例改正などにより変更となる場合があります。

幼保園内の幼稚園預かり保育料金表

	時 間	月額料金	日額料金 (緊急時のみ)
通年預かり	7時30分～8時30分	1,500円	150円
	14時00分～16時00分	3,000円	300円
	14時00分～18時00分	6,000円	600円
	18時00分～19時00分	1,500円	150円
土曜日	7時30分～12時00分	3,000円	1,000円
	7時30分～8時30分	1,500円	150円
	8時30分～16時00分	3,000円	300円
	8時30分～18時00分	6,000円	600円
	18時00分～19時00分	1,500円	150円
長期休業中 4月、12月、 1月、3月	7時30分～19時00分	—	500円

※上記内容は、条例改正などにより変更となる場合があります。

申し込み方法

入園願に必要な事項を記入の上、希望する幼稚園へ提出してください(入園願は各幼稚園、市役所各支所、教育委員会事務局と各分室にあります)。市ホームページからもダウンロードできます。

募集期間 10月7日(月)～31日(木) ※土日祝日を除く

受付時間 9時00分～16時00分

問い合わせ 希望する幼稚園へお問い合わせください。

【私立幼稚園】(仮称)しまの杜神明幼稚園

募集期間 12月2日(月)～16日(月) ※土日を除く

問い合わせ 開設準備室 ☎44・3900
志摩市阿児町神明855-1

ミズノクラシック～伊勢志摩～開催期間中のお願い

今年も11月8日(金)～10日(日)の3日間、ミズノクラシック～伊勢志摩～が開催されます。

ミズノクラシックは、日本で唯一開催される全米女子プロゴルフ協会の公式戦で、大会期間中は、国道などの主要道路の渋滞が予想されますので、ご観覧の際には無料シャトルバスをぜひご利用ください。



交通アクセス

《車を利用の場合》志摩スペイン村第3駐車場(ギャラリー駐車場)へ駐車(無料)し、シャトルバスにて送迎。

《公共交通機関を利用の場合》近鉄賢島駅よりシャトルバスにて送迎。

問い合わせ 近鉄賢島カンツリークラブ

☎ 43・1082 FAX 43・1307

ミズノクラシック協賛イベント献血開催のご案内

と き 11月9日(土) ①8時30分～12時 ②13時～16時
と ころ 近鉄賢島カンツリークラブ ギャラリープラザ
受付場所 市商工会館駐車場
対 象 年齢18歳～64歳で体重50kg以上の人(男性のみ17歳の人も対象となります。65歳～69歳までの人は、60～64歳の間に献血経験がある人)

※商工会館にて受付終了後、献血会場へ送迎いたします。

問い合わせ RC(レッドクロス)を支援する会 ☎ 43・7007

ミズノクラシック～伊勢志摩～ LPGA ジュニアゴルフレッスン、スナッグゴルフレッスンの 参加者募集

「ミズノクラシック～伊勢志摩～」では、ジュニアゴルフレッスン、スナッグゴルフレッスンを実施します。ティーチングプロ資格を持つ女子プロがゴルフの基本技術を楽しく分かりやすく教えてくれますので、ぜひご応募ください。申込用紙は観光戦略室、各支所で配布しております。また、市ホームページからもダウンロードすることができます。

と き ジュニアゴルフレッスン 8人
11月9日(土) 10時30分～11時20分(予定)
スナッグゴルフレッスン 8人
11月10日(日) 10時30分～11時20分(予定)

と ころ 近鉄賢島カンツリークラブ

対 象 者 市内在住の小学生・中学生(ゴルフ未経験者または初心者)

※参加者1人につき保護者(18歳以上)1人が同伴することが条件。

ただし保護者の人はレッスン見学でお願いします。

参 加 費 無料

応募期間 10月25日(金)必着

※応募者多数の場合は、抽選決定します。

問い合わせ 観光戦略室 ☎ 44・0005 FAX 44・5261 kankosenryaku@city.shima.lg.jp



きらり三橋風景街道ウォーキング大会

と き 10月27日(日) スタート10時 受付9時～(小雨決行)

集合場所 志摩文化会館(志摩町和具535番地)

コ ー ス ○街中コース(約5km) 志摩文化会館 ⇨ パールブリッジ ⇨ 観音堂 ⇨ 和具漁港

○海岸コース(約3km) 志摩文化会館 ⇨ 海岸沿い ⇨ がまんの丘 ⇨ 和具漁港

参加方法 10月22日(火)までに事務局へ電話で申し込んでください。

参 加 費 500円/1人(イベント保険料含む)

※参加者にはゴール地点で「しまこちゃん」から伊勢えび汁などのふるまいがあります(お椀、箸は各自でご用意ください)。その他、お楽しみ抽選会や朝市、二胡、踊りもやっています。

問い合わせ 道ちゃん塾 ☎ (090) 2680・2298(竹内)

申し込み 志摩建設事務所 ☎ 43・5351(尾上)(9時～17時)



みてみて! 志摩の国チャンネル

「家庭の防災講座」

「家庭の防災講座」のコーナーでは、家庭で役立つ防災に関する知恵や防災情報などを紹介しています。

地域防災室では、皆さんの地域や職場、家庭で行われている防災の取り組みや工夫を募集しています。皆さんの情報を地域防災室までお寄せください。

地域防災室 ☎ 44・0203 FAX 44・5252 ✉ chiikibousaishitsu@city.shima.lg.jp



ケーブルテレビ デジタル123ch、アナログ6ch
放送時間（6時～翌4時）

毎時	00	志摩の国チャンネル
	20	商工会インフォメーション
	25	かわら版
	30	志摩の国チャンネル（再）
	50	商工会インフォメーション
	55	かわら版

※時間、内容などは予告なく変更となる場合があります。

○番組内容

志摩の国チャンネル

行政情報や防災情報など暮らしに役立つ情報のほか、市内で活動する市民団体などを紹介します。

商工会インフォメーション

商工会からのお知らせと市内のお店を紹介します。お店紹介では、視聴者特典も！

かわら版

行政情報やイベント情報などを文字とナレーションでお知らせします。

問い合わせ 市長公室 ☎ 44・0200 FAX 44・5252

✉ shichokoshitsu@city.shima.lg.jp

🌐 <http://www.city.shima.mie.jp/kurashi/sumai/shimanokuni-channel/>



SHIMA

人事

交流

郡上市では、行楽シーズンの秋にかけて、各地でふるさとまつりなどの地域イベントが開催されます。毎年いくつかのイベントには、志摩市からも海産物を持って物販に参加しているのですが、郡上市の方々にも好評をいただいています。イベントでの交流を通じて、より身近に感じてもらい、実際に志摩市を訪れる方の増加につながればと思います。

また、郡上市から志摩市のイベントへの出店も予定されていますので、紹介します。10月13日に阿児アリーナで開催される「ええじゃんかまつり」では、郡上市和良町からの出店があり、「和良鮎」の塩焼きの販売と、和太鼓「郡上陣屋組」のステージ披露が行われます。

和良町は標高約400mの緑豊かな里です。「和良鮎」は、里を流れる清流和良川で育ち、「清流めぐり利き鮎会」でグランプリを獲得している、とても美味しいブランド鮎です。和太鼓「郡上陣屋組」は、地元若者たちが集まって結成され、郡上市内外で活動しているチームです。ぜひ志摩市の皆さんも、郡上ならではの味覚とダイナミックで力強い太鼓の響きを楽しんでいただきたいと思います。

郡上市役所 中嶋 紫織



市国保

特定健診はもう受けましたか？

特定健診は、11月30日(土)までです。11月は混み合いますので、早めに健診を受けましょう。

広報6月号でお知らせした特定健康診査(特定健診)は、メタボリックシンドロームに着目した健診です。

メタボを放っておくと、動脈硬化を進行させ、重大な生活習慣病を引き起こすことがあります。

症状がほとんどなく進行する病気もあります。そのまま放置しておくと、後で本人や家族が辛い思いをすることになるかもしれません。

ぜひ、症状がないうちに健診を受けておきましょう。

特定健康診査などの実施率の状況は？

志摩市の実施率は、次のとおり県平均よりも低い状況となっています。実施率が上がらなければ、保険税を引き上げなければならない可能性があります。

年 度	23年度	24年度
県平均実施率	36.9	36.8
志摩市実施率	25.9	28.4

対象の人には受診券をお届けしています

特定健康診査の対象の人は、市国民健康保険に加入している40歳から74歳までの人です。

後期高齢者医療の加入者は？

後期高齢者医療の加入の人は、県後期高齢者医療広域連合が、特定健康診査に準じた健診を同じく11月30日(土)まで実施します。

対象の人には、受診券を送付しています。

まだの人、ぜひ11月末までに特定健診を受診してください

○自分は元気だから大丈夫という人

やせているから健康とは限りません。生活習慣病は自覚症状が無いまま進行し、「あんなに元気だったのに・・・」というケースも。

○忙しくて時間がないとか、面倒くさいという人

いざ病気になれば、通院や入院などにどれだけ時間がかかるかわかりません。失う時間に比べたら、年に1回の健診時間はわずかです。

○特定健診の費用は？

通常健診費用11,550円のところ、市国保加入者の個人負担金は、70歳未満の人は1,000円、70歳以上の人は500円で受診できます。

○後期高齢者健診の費用は？

通常健診費用11,110円のところ、住民税課税世帯の人は500円、住民税非課税世帯の人は200円で受診できます。

健康志摩21キャラクター
ゆめぴーちゃん



問い合わせ 保険課 ☎ 44・0213 FAX 44・5260

✉ hoken@city.shima.lg.jp

県後期高齢者医療広域連合 ☎ (059) 221・6884

集団検診のお知らせ

検診を希望される人は、平日8時30分～17時に最寄りの保健センターへお申し込みください（電話可）。

肺がん・結核検診、大腸がん検診【10月実施分・申し込み受付中です。】

地区	とき	当日の受付時間	ところ	提出日時 (採便・喀痰)
磯部	10月8日(火)	9時～9時30分	五知駅前	10月18日(金) 8時30分～11時
		10時～10時45分	山田集会所	
		11時15分～11時45分	上之郷伊雑宮駐車場	
		13時30分～14時30分	穴川公民館	
	10月11日(金)	9時～9時30分	桧山集落センター	
		9時45分～10時30分	夏草公民館	
		11時～11時45分	栗木広センター	
		13時30分～14時15分	恵利原福祉センター	
大王	10月18日(金)	14時45分～15時30分	築地区寺	10月28日(月) 9時30分～10時30分
		9時30分～12時30分	船越地区公民館	
	10月21日(月)	14時～14時30分	畔名コミュニティセンター	
		9時30分～13時30分	いきいき館水仙	
		14時45分～15時15分	名田(田中かまぼこ店)	
		9時30分～10時30分	的矢駐車場	
磯部	10月22日(火)	11時～11時45分	飯浜集落センター	10月30日(水) 8時30分～11時
		13時30分～14時	下之郷共同作業所	
		14時30分～15時30分	農業就業改善センター	
		9時15分～10時	鳥羽磯部漁協三ヶ所支所	
	10月24日(木)	10時30分～11時15分	坂崎簡易郵便局(鳥羽磯部漁協坂崎連絡所)	
		13時～13時45分	山原集会所	
		14時15分～15時15分	磯部健康福祉センターかがやき	

※志摩地区では11月に実施します。

持 ち 物

- ・健康保険証（本人確認のため必ずお持ちください）
- ・健康手帳（40歳以上の人※お持ちでない人は発行します）
- ・無料クーポン券（お持ちの人）

対 象 者

- ・肺がん・大腸がん検診 40歳以上の市民 結核検診 65歳以上の市民
- ・乳がん検診 マンモグラフィ・・・40歳以上で偶数年齢の女性
無料クーポン券対象の人
- 超音波・・・30～39歳の女性
40歳以上で奇数年齢の女性
- ・子宮頸がん検診 20歳以上で偶数年齢の女性
無料クーポン券対象の人
- ・胃がん検診 40歳以上の市民

自己負担額

レントゲン(肺がん・結核) 200円 喀痰検査 600円 大腸がん検診 600円
乳がん 1200円 子宮がん 1200円 胃がん 1200円

※同じ検診を年に2回受診した場合は、2回目は全額自己負担になります

下記に該当する人は、検診が無料になります。

- ①70歳以上の人
- ②市の国民健康保険に加入している人
- ③無料クーポン券対象の人（大腸がん検診のみ）



＊ ＊ 各種がん検診受診上の注意 ＊ ＊

- ・対象年齢は、平成26年4月1日時点の年齢です。
- ・胃がん(バリウム)検診を受診した後で大腸がん検診を受診する人は、一週間の間隔をあけてください。

問い合わせ

総合保健センター ☎ 44・1105 FAX 44・1102
大王保健センター ☎ 72・5963 FAX 72・5964
磯部保健センター ☎ 55・4011 FAX 56・0750

☆乳がん(マンモグラフィ・超音波)・子宮頸がん・胃がん(バリウム)検診の申し込みを受付中です。

マンモグラフィ(エックス線撮影)による乳がん検診・子宮頸がん検診

とき	検診当日受付時間	検診種類		地区	ところ	問い合わせ・申し込み
		乳がん	子宮頸がん			
10月31日(木)	11時45分～15時	○	△	大王	乳がん検診 志摩市民病院	大王保健センター
	12時30分～14時	△	○		子宮頸がん検診 いきいき館 水仙	
11月18日(月)	9時30分～10時	○	△	阿児	サンライフあご	総合保健センター
	10時30分～11時	○	△			
	13時～13時30分	○	○			
	14時～14時30分	○	○			
11月27日(水)	13時～13時30分	○	○	浜島	浜島B&G海洋センター	磯部保健センター
	14時～14時30分	○	○			
12月9日(月)	13時～13時30分	○	○	阿児	サンライフあご	総合保健センター
	14時～14時30分	○	○			
12月24日(火)	13時～13時30分	○	○	志摩	志摩文化会館	大王保健センター
	14時～14時30分	○	○			

※11月18日(月)の午後の検診は託児を行います。

超音波(エコー)による乳がん検診

とき	検診当日受付時間	地区	ところ	問い合わせ・申し込み
12月6日(金)	13時～13時30分	磯部	磯部健康福祉センター かがやき	磯部保健センター
	14時～14時30分			

胃がん(バリウム)集団検診

とき	検診当日受付時間	地区	ところ	問い合わせ・申し込み
10月17日(木)	9時45分～10時30分	阿児	JA鳥羽志摩阿児支店 甲賀 駐車場	総合保健センター
10月31日(木)	9時30分～10時30分	磯部	穴川公民館	磯部保健センター
11月11日(月)	8時30分～9時	阿児	立神ふれあいセンター	総合保健センター
	9時45分～10時30分		神明地区公民館	
11月14日(木)	9時30分～10時	阿児	サンライフあご	総合保健センター
11月21日(木)	9時30分～10時15分	磯部	磯部健康福祉センター かがやき	磯部保健センター

※大王・志摩地区は12月に実施します。

高齢者インフルエンザ予防接種のお知らせ

高齢者インフルエンザ予防接種を実施します。接種対象者は次のとおりです。

接種対象者

市内に住所を有する人で、本人の意思確認ができ、①または②に該当する人

- ①接種日において 65 歳以上の人
- ②接種日において 60 歳から 64 歳までの人で、心臓・じん臓もしくは呼吸器の機能またはヒト免疫不全ウイルスによる免疫の機能に障がいがある人(身体障害者手帳 1 級程度)

接種期間

平成25年10月15日から平成26年1月31日まで

ワクチン

インフルエンザH A ワクチン

接種方法

1 回接種

個人負担金

1,200 円

(接種料金 3,700 円のうち 2,500 円を市が負担します。※生活保護世帯の人は無料です)

申し込み方法

協力医療機関へ直接電話などで予約をしてください。一覧になくても、通院・入院している人だけ接種可能な医療機関もありますので各医療機関にお問い合わせください。

持ち物

健康保険証・個人負担金・健康手帳(お持ちの場合)

(②に該当する人で身体障害者手帳をお持ちの人は持参してください)。



平成25年度 高齢者インフルエンザ予防接種 実施医療機関一覧

地区	医療機関名	電話番号
阿児	池田ファミリークリニック	43-0010
	いずみ耳鼻咽喉科・アレルギー科	44-0007
	うえむら整形外科	45-8800
	おかむらクリニック	44-2828
	尾崎内科	44-3275
	金児外科医院	43-4918
	近藤医院	43-0007
	齋木内科	43-2491
	志摩こどもの城クリニック	46-1525
	谷奥医院	45-2201
	中瀬外科胃腸科	43-4327
	中村医院	47-3037
	鍋島整形外科	43-1191
	服部内科	43-1033
	林クリニック	46-1100
	豊和病院	43-1511
	向井内科	43-0977
	山下医院	45-3435
浜島	わき内科クリニック	45-8011
	別當クリニック	53-1235
	益田医院	53-2161
大王	市立浜島診療所	53-0101
	あがわ医院	72-2663
	和氣医院	72-0053
志摩	志摩市民病院	72-5555
	井上医院	85-0276
	鍋島医院	85-0007
	松井医院	85-0047
	山本クリニック	84-0777
磯部	市立前島診療所	84-1001
	いしがみ医院	56-0022
	おかむね医院	55-3333
	谷岡医院	57-2223
	西岡医院	55-0008
	日比クリニック	55-0218

※市外・県外の医療機関で接種を希望される場合は、事前に手続きが必要となる場合がありますので、総合保健センター ☎44-1105 まで、ご連絡ください。

シリーズ

医療・福祉・介護の現場から

第16回

志摩地域医療福祉センター

薬剤師

やまさきともこ
山崎朋子

皆さんは「お薬」について、どのようなイメージをお持ちでしょうか？

苦いとか、飲みにくいなど人によって、色々なイメージがあると思います。近年、町のドラッグストアに行けば、何百種類ものお薬が陳列されています。その他、お薬に関する情報は、インターネットや医院、病院などの待合室のパンフレット、新聞広告やテレビ番組など、さまざまなところにあります。昔に比べると、簡単にわかるようになりました。

しかし、その反面、間違った情報や、過剰な表現の影響で、お薬に対する誤解や認識不足もあります。

また高齢の一人暮らしの人や、毎日多くのお薬を服用されている人などからは、薬をきちんと服用したいが、自分でうまく管理できず困っているというお話も伺います。

私たち、薬剤師の大切な仕事のひとつに、お薬の正しい情報や使用方法・副作用についてお伝えすることや、皆さんの服薬に関する不安や不満を取り除き、安心して服用していただくこと

にあります。

皆さんへの服薬のお手伝いとして、補助用品（毎日のお薬がセットできるお薬ポケットなど）を提案させていただいたり、主治医の指示をいただいて服用毎に一包化（お薬をひとまとめにパックする）したりできます。

また施設などにおいては、服薬が利用者さんの負担にならないように、大きい錠剤より小さい錠剤の採用や、甘味のついたお薬、水がなくても口の中ですと溶ける口腔内崩壊錠（OD錠）なども積極的に使用させていただいています。

すべての人に百パーセントで満足していただくことはできませんが、皆さんのお薬に関するご相談やお悩みを少しでも解決できるよう努力しております。いつでもお問い合わせください。



センター長

だより

センター長鈴木孝明

いよいよ秋を迎えました。芸術の秋、スポーツの秋、読書の秋、食欲の秋など、秋は暑い夏よりも落ち着いて活動しやすいためか、いろいろなことに取り組むのもいいかもしれませんね。

「身体は資本」ともしばしば言われます。何事も物事に取り組むときには、仮に病気があったとしても健康な身体があつてこそ最大限実行できるものです。時にはさまざまな症状を誰もが経験することがあります。「〇〇病じゃないかしら」「悪い病気だったらどうしよう」と心配になることもあります。市が行っている各種検診や健康診断などを受けてり普段からかかりつけの主治医に相談したりすることも大切です。

しかし精密検査の末、医学的に「何ともない」と言われても確かに症状が残っている場合があります。そんなときには東洋医学的に対応してもらうと症状がよくなる場合があります。県立志摩病院に赴任された古橋健彦先生は日本東洋医学会東海支部の三重県支部会長もなさっており、前島診療所の診療も週に2回ありますので、困りの人は、一度受診をご検討ください。

問い合わせ 志摩地域医療福祉センター

84・1000

～志摩市休日夜間応急診療所～

場所 県志摩庁舎
(旧志摩保健所)
2階
電話番号 43・5899
診療科目 内科・小児科
受付時間 □印の日は夜間
19時30分～21時30分
○印の日は昼間
(日曜・祝日診療の日)
9時30分～12時00分
13時30分～16時00分

診療日

10月

日	月	火	水	木	金	土
		1	2	3	4	5
6	7	8	9	10	11	12
13	14	15	16	17	18	19
20	21	22	23	24	25	26
27	28	29	30	31		

11月

日	月	火	水	木	金	土
					1	2
3	4	5	6	7	8	9

理学療法学科 定員40名 4年制

OPEN CAMPUS 2013

10月26日(土) 10:00～

体験授業・入試説明・学校案内等



広告



伊勢志摩リハビリテーション専門学校 TEL 0596-24-2540

伊勢市御園町高向1658 http://www.kyoeigakuen.ac.jp/



野生の魂

今、志摩市は「新しい里海のまち・志摩」をまちづくりの基本コンセプトに掲げて、そのもとに市民の幸せを第一義に地域経済や地域環境の振興、進展を図っています。そしてこの政策課題を達成して豊かで安心できるまちをつくるには、やはり行政の力だけでは成しえません。理想に近いまちづくりを目指そうとしたり、どんなまちを作ろうとした場合でも基本的には市民お一人おひとりがこの新しい里海政策にご理解を示していただき、ご協力をしていただくことが最大の源であります。

社会分業が進んでいる現代においては、ややもすれば行政や一部の人たちだけがまちづくりに頑張ればいいのだという声もありますが、市民全員が豊かで安心できるまちづくりに意識的に参加をするという意味で、

市民の皆さまにはぜひもう一度この新しい里海とは何かについてご賢察をしていただいてご協力をお願いしたいと思います。

これまでも、ご理解とご支援をいただきたく、里海をわかりやすく解説した里海読本を各家庭に配布させていただいたり、新しい里海への取り組みなどを広報しまや行政チャンネルなどでも周知を図っておりますが、改めて市民の皆さまにはこの新しい里海に関心を持っていただきたいと願います。

そこで改めて、里海について少し形を変えて説明させていただきます。今年の猛暑の連続、これまでなかった竜巻の発生、異常気象が叫ばれてからもう数年、日ごとに聞かれる幾種類かの生物の絶滅、それは即人間の健康生活にも影響してきます。そんな中、世界ではこれまで利便性を求めて産業を発展させてきましたが、利便性が充足されてからはこの利便性を越えさらなる楽を求めている経済活動が惹起されたり、産業においては必要なものを必要だけ自然からいただくから、欲望の赴くままにより多くのものをとれるだけとり尽くすに至ったり、他の生物の生存を無視しての産業活動など、これらが地球も人間もむしばんできたという無謀さを反省して、地球全体で自然に配慮した産業構造に転換させること

で持続可能な生産活動を取り戻し、より豊かな人間生活を具現化しようという方向に変わりつつあります。それと方向を一にして、志摩市の生産活動を始めすべての分野において志摩市を心安らぐ地域にしようというのがこの「新しい里海のまち・志摩」の狙いです。里海政策の「稼げる、学べる、遊べる里海」を要約すると、自然と共生できる野生の魂、この魂がやさしさの根源であり、学べる里海とはこの野生の魂の発見と自覚をうながす環境づくり。生物の多様性と豊かな自然の存在こそが、人間生活はもとより、地域振興の源であることを知り、この生物の多様性が守られる豊かな自然を市民全員がつかさどることで、有形無形の恩恵を自然から受け取るのが稼げる里海です（この本来の自然に近づけ、天然自然をつかさどっていくことが稼げる里海です）。

そしてこの2つを織り交ぜ、自然に触れ自然と親しみ、自然を楽しむのが、遊べる里海です。私たちはこれまで拝金主義、経済一辺倒で自然を破壊し、自然から寡奪のみをしてきたこれまでの人間生活の在り方を反省して、その経済活動の大半を海に寄りかかってきた我々としては、もう一度心を海に回帰して、海と沿岸に親しみ、自然を再生していく中で、自然界の山から海、海から山へ

の資源循環を、市民全員が自覚した形で、自然を先駆的に大切にして持続可能、再生可能な生産活動や産業活動をして、人間と地球との共生を体現するのが「新しい里海のまち・志摩」への取り組みです。地域の再生と振興を図るには、宇宙の体系や、地球の資源循環を、地域の人々が自覚的に知り得てこそ、初めて揺るぎない持続可能な生産活動ができ、それだからこそ、志摩市が豊かで安心安全に暮らせ、山幸も海幸も安全で食べたい、そんな地域に住みたい、訪ねてみたい地域となり、安心して心豊かに心遊ばせる空間を作り出すことができるものと思います。

海に心を回帰するということは、心を海に回帰して、海の本当の姿を見ることであり、海につながる川や沿岸それらを包含する山や大地を正しく認知することであり、その知見をもって志摩人を生み出したこの地域と一緒に、大きくいえば地球の一員として生きることです。野生の魂とは、私の思いで「自然を理解し自然を有効に取り込んだ生活ができる心」と思っていただけあればありがたいです。

志摩市長 大口秀和



すくすくランド

10月の子育て支援事業のご案内



事業	とき	ところ
育児サークル こえびちゃん	毎週 土・日	10時～11時30分 浜島生涯学習センター ☎ 53・1511
育児サークル わらじっこ	毎週 火・金	9時30分～11時30分 大王第三保育所 ☎ 72・2264
園庭・遊戯室 開 放	毎週火曜	9時～11時30分 大王第三保育所 ☎ 72・2264
	17日(木)	9時30分～11時 志島保育所 ☎ 45・2215
園庭開放	毎週 月～金	10時～12時 志摩幼保園 ☎ 85・3217
	毎週水曜	9時30分～11時 浜島幼保園 ☎ 53・0069
	10日(木)	9時30分～11時 下之郷保育所 ☎ 55・2347
	10日(木)	9時30分～11時 ひのでが丘保育所 ☎ 55・0577
	31日(木)	9時30分～11時 ひまわり保育所 ☎ 55・0177

志摩子育て支援センター ☎ 85・0940

事業	とき
育児相談	毎週月～金 9時～12時、13時～16時
子育てサロン	9時～12時、13時～15時

子育て支援センターわくわくの森 ☎ 44・1117

事業	とき
センター開放	毎週月～金 9時～11時30分 13時～15時30分
育児相談	

磯部子育て支援センター ☎ 55・1741

事業	とき
育児相談	毎週月～金 9時～12時、13時～16時
子育てサロン	9時～12時、13時～15時
ひよこクラブ (0・1歳・2歳以上)	30日(水) 31日(木) 10時～11時

※ひよこクラブは、事前申込をお願いします。

浜島子育て支援センター ☎ 53・1220

※電話番号が変更になりました

(場所：浜島幼保園内)

事業	とき
育児相談	毎週月～金 9時～12時、13時～16時
子育てサロン	9時～12時、13時～15時

※いずれの事業も開催日が祝日の場合はお休みです。

じんけんコーナー104 「魚が出てきた日」

学校人権教育課

☎ 44・0336
FAX 44・5263

へ1972年。ギリシャのエーゲ海上を飛んでいた爆撃機がカロス島付近の海上に墜落した。乗務していた2人のパイロットは、積んでいた2個の原爆と金属製の箱を先にパラシュートで落とした。爆弾は海中に、箱はカロス島にそれぞれ落下した。パラシュートで脱出した2人のパイロットは、何とか基地と連絡を取ろうとする。金属製の箱は、島の山羊飼に拾われてしまう。軍の関係者は極秘に、ホテルの開発業者に化けて海中から爆弾を引き上げる。彼らの目的物は、高度の放射性物質が入っている金属の箱だ。それを探し出すために彼らは島の半分を買い取ると言い出す。皮肉にも、島は一夜にして観光ブームが訪れる。ホテルの敷地と見せかけた所から遺物が発掘され、考古学者たちが集まってくる。山羊飼は、発掘に必要な金属を切る強力な酸を、考古学者（キャンディス・バーゲン役）から盗み出し、箱を開ける。ところが、山羊飼はガッカリして海に捨ててしまった。翌日、辺りの海には、無数の魚の死骸が浮かんでいた。これは、ギリシャ映画監督・カコヤ

二スが1967年に製作した近未来（1972年）異色SF映画「魚が出てきた日」の要約です。1968年に日本でも公開されたので憶えている人もいると思います。

現在、この映画と同様の事態が、この日本で進行中です。福島原発事故のその後です。

原子炉の冷却で出た高濃度の汚染水300トンがタンクから漏れているのが新聞に載ったのが8月20日。その後、高濃度の放射能汚染水が地下水を通じて海に漏れ続けていることが明らかになってきます。毎日400トンのペー

スで汚染水が増え続けており、増え続ける汚染水をためるために、東京電力は2・5日に1個ずつのペースでタンクを増設しています。このままではタンクを設置する場所がなくなってしまう。

この映画では、山羊飼が『何かいい物』が入っていると期待して、『パンドラの箱』を開けてしまいました。日本では、『核の平和利用』の名目で原発を推進してきました。

高濃度放射能汚染水漏れには、福島第一原発の事故の危機的状況を、あらためて知らしめました。そして、今も進行中であることも。

図書館だより

新しく入った本を紹介します（★は児童書です）

天気と気象

さとうきみとし 佐藤公俊／著【気象】

近年大きな話題になっている「異常気象」や「地球温暖化」などを中心に、天気と気象の知識を幅広く紹介。なぜ起こるのか、どうしたら事前に知ることができるのかなどを、気象予報士がわかりやすく解説する。

★くまのごろりんと川のひみつ やえがしなおこ／作【物語】

元氣いっぱいの子ぐまのごろりん。ある日、ごろりんは冒険の旅に出ることにしました。“川のはじまり”を確かめに行くのです。たおれた木の橋をわたり、あまやどりの木を過ぎて…。ごろりんの冒険が始まります。

イベント案内

館室名	と き	内 容
市 立	10月20日(日) 13時30分～16時30分	しおりをつくろう
	10月21日(月)11時～	おはなし会（赤ちゃんむけ）
	10月27日(日)～11月3日(日) 9時～17時	絵本原画展 「まーおばさんがやってきた」より
	11月1日(金)～11月4日(月) 9時～18時	図書・雑誌リサイクルフェア
	11月2日(土)11時～	おはなし会
志 摩	11月9日(土)13時～15時	大人のためのよみきかせボランティア講座 ～小学校高学年・中学生にむけたおはなし会のすすめ方～ ※大人対象・要予約
	10月26日(土)14時30分～	よみきかせかい
磯 部	11月6日(水)11時～	よみきかせかい(赤ちゃんむけ)
	10月19日(土)13時30分～	古文書学習会

カレンダー

日	月	火	水	木	金	土
10/13	14	15	16	17	18	19
20	21	22	23	24	25	26
27	28	29	30	31	11/1	2
3	4	5	6	7	8	9
10	11	12	13	14	15	16

○市立図書館休み □全館休み
△志摩・磯部・大王・浜島休み

歴史民俗資料館 開館1周年記念

（公財）岡田文化財団助成事業

「円空さんと志摩」展



期 間 11月1日(金)～12月1日(日)
延宝2年(1674)の夏、円空は志摩を訪れました。円空の遺した大般若經の扉絵や木造聖観音立像、木造薬師如来立像などから円空の魅力に迫ります。

（ギャラリートーク）

講 師 赤川一博(元奈良県立美術館学芸課長)

・第1回 11月2日(土)、第2回 9日(土)

開催時間 13時30分～(各定員20人)

申込方法 ☎55・2881へお電話ください

※定員になり次第締切ります

歴史民俗資料館 歴史講座

「庄屋記録から見る鳥羽藩領の村落」開催

志摩市に遺された村の庄屋記録や、鳥羽藩徒歩目付須藤家の記録などから当時の人々の暮らしを探ります。

と き 10月12日(土) 13時30分～15時

と ころ 磯部生涯学習センター研修室

講 師 藤谷 彰(三重県史編さん班)

参加費 500円

定 員 30人

主 催 磯部古文書学習会

(共催：歴史民俗資料館)

申込方法 ☎55・2881へお電話ください

※定員になり次第締め切ります

県立図書館共催事業

シンポジウム「遷宮という仕組」

と き 11月10日(日) 14時～16時 **と ころ** 寶日館(伊勢市二見町)

出 演 稲葉信子(筑波大学大学院教授)、植島啓司(宗教人類学者)、櫻井治男(皇學館大学教授)、千種清美(文筆家)

市立図書館・磯部図書室・志摩図書室で申し込みを受け付けています。

市営住宅入居者募集

問い合わせ 住宅営繕課 ☎ 44・0306 FAX 44・5262

1. 申込期間

10月4日（金）～18日（金）（平日8時30分～17時15分）

2. 募集戸数

（1）公共住宅

15団地、24戸募集します。

	団地名	※構造	部屋数	建設年度	空家数	所在地
空	汐見成1団地65号	簡二	2DK	昭和48年	1	浜島町浜島
	汐見成3団地76号	簡二	2DK	昭和50年	1	浜島町浜島
	汐見成4団地79号	簡二	2DK	昭和51年	1	浜島町浜島
	石塚団地3号	簡二	2DK	昭和49年	1	大王町波切
	石塚団地18号	簡二	2DK	昭和52年	1	大王町波切
	塩田岡団地23・26号	簡二	2DK	昭和53年	2	大王町船越
	野名団地31号	簡二	2DK	昭和54年	1	大王町波切
	丸田団地8204号	簡二	2DK	昭和56年	1	大王町波切
	道筋団地8612号	簡二	2DK	昭和60年	1	大王町波切
	金剛院前住宅4号	耐二	3K	昭和61年	1	志摩町片田
家	畑野住宅3号	耐二	3K	昭和61年	1	志摩町布施田
	山寺住宅8号	簡二	2DK	昭和48年	1	志摩町和具
	山寺住宅16・18号	簡二	2DK	昭和51年	2	志摩町和具
	笹山新設住宅1・7号	耐二	3DK	昭和54年	2	志摩町和具
	細田住宅2・3・8号	耐二	3LDK	平成8年	3	志摩町越賀
	西山団地3号（事前説明物件）	耐二	3DK	昭和63年	1	阿児町立神
	新迫間住宅A棟3号・5号	簡二	3K	昭和56年	3	磯部町迫間
	新迫間住宅B棟6号					

※簡二…簡易耐火2階建（プレキャストコンクリート造） 耐二…耐火2階建（鉄筋コンクリート造）

※公営住宅は、駐車場がありません（細田住宅・磯部町の住宅を除く）

（2）特定公共賃貸住宅

1団地、1戸募集します。

※家賃月額 45,000円（駐車場1台あり）

	団地名	※構造	部屋数	建設年度	空家数	所在地
空家	ベイサイド大方団地 あじさい棟303号	中耐三	3LDK	平成10年	1	浜島町浜島

※ 中耐三…中層耐火3階建（鉄筋コンクリート造）

3. 申込場所

市役所3階 建設部 住宅営繕課

4. 申し込み方法

申込書は住宅営繕課または各支所にあります。募集要項をよく読み、必要書類を添えて、提出してください。なお、申込書には必ず希望する団地名と号室を記入してください。

お知らせ

認知症講演会

「認知症は怖くない」地域で穏やかに生活するために…早期発見から早期対応」

とき 11月2日(土)

10時～12時30分(開場9時30分)

ところ 市役所 4階会議室

講師 鳥取大学医学部保健学科

生体制御学講座環境保健学分野

浦上克哉教授

物忘れに関する体験コーナーもあります。興味のある人はこの機会にぜひ体験してください。

申し込み・問い合わせ

ふくし総合支援室

☎ 44・0280

FAX 44・5260

✉ sogoshien@city.shima.lg.jp

市民公開講座

ロコモティブシンドロームと

間接の変形

○骨密度測定・F R A X

○特別講演「膝の痛みとロコモティブ

シンドローム」市立伊勢総合病院

副院長 原隆久

とき 10月19日(土) 12時30分～16時

ところ

伊勢市生涯学習センターいせトピア

参加費 無料

問い合わせ 県立志摩病院

☎ 43・0501

「志摩市開発事業指導要綱」の施行

この要綱は、都市計画法および県宅地開発事業の基準に関する条例に基づく開発事業により設置される公共施設および公益施設の管理、それらの用に供する土地の帰属に係る手続きならびに開発事業に関する一般的な必要事項を定めたものです。

この要綱は、平成25年10月1日から施行され、開発区域の面積が3,000㎡以上の開発事業を施行する事業者に適用されます。

適用となる場合には、事前相談や関係各課との事前協議などが必要となりますので、開発を予定されている事業者は、市ホームページをご覧ください。か、都市計画課までお問い合わせください。

問い合わせ 都市計画課

☎ 44・0305

FAX 44・5262

✉ toshikeikaku@city.shima.lg.jp

10月1日は浄化槽の日です
浄化槽の維持管理は適正に行いましょう

浄化槽は、トイレや台所、洗濯、風呂などからの汚水を、微生物の働きを利用してきれいにする設備です。微生物が活躍しやすい環境を保つように維持管理を行うことが大切です。「保守点検」「清掃」「法定検査」を定期的に実施することが浄化槽法で義務づけられて

ています。

浄化槽の維持管理を適正に行い、使った水はきれいにして、海や川に戻しましょう。それが、家庭でできる里海づくりの第一歩です。

問い合わせ 環境課

☎ 44・0228

✉ kaky@city.shima.lg.jp

裁判所における
個別労働紛争解決手続について

会社と個々の従業員との個別労働紛争(賃金の未払いや解雇を巡った紛争など)では、当事者同士ではうまく解決できない場合があります。そのような場合、裁判(民事訴訟)以外にも、いろいろな手続があります。

裁判所のおもな紛争解決手続は、左記のとおりです。

- ・労働審判手続
- ・少額訴訟手続
- ・民事調停手続

手続の概要については、各裁判所の窓口などに備え付けてあるリーフレットや裁判所ウェブサイト(☎ <http://www.courts.go.jp>) などをご覧ください。

問い合わせ

津地方裁判所事務局総務課

☎ (059) 226・4172

広告

ベテランの講師がしっかりサポート!

生徒募集中

KUMON 公文浜島教室

三重県志摩市浜島町浜島957-2 講師 井上佳映

☎ 0599-53-2381 携帯 090-7617-8635

■幼児コース ■小学生コース
入会金0円、月会費 6300円より
毎月第一火曜日は見学教室の日
塾講師も募集しております。



イベント情報

フラ健康体操

〜フラダンスで健康に〜

ハワイアンミュージックをBGMに、フラダンスの経験がない人でも簡単にできる健康体操です。

とき 10月11日(金)

10時〜11時(受付9時〜)
大矢浜海水浴場

参加費 500円
(雨天時・浜島B&G海洋センター)

定員 40人

持ち物 動きやすい服装・タオル・バスタオル・飲み物

申し込み 事前に電話またはFAX
(当日受け付けもあります)

申し込み・問い合わせ

(一社) 志摩スポーツコミッション
☎ 44・4450 FAX 44・4460

健康体操ふれあい志摩

市内で運動に取り組んでいる運動自主グループのオリジナル体操の発表などをを行います。

この機会に健康体操を体験してみませんか?

とき 10月7日(月)

13時〜14時35分(受付12時45分〜)

ところ 阿児アリーナオーシャンホール
問い合わせ 総合保健センター

☎ 44・1100

しまコン

恋活、婚活、友活を志摩の美味しい食事を食べながら楽しい時間を過ごしませんか?

とき 11月2日(土)

12時〜16時30分(受付11時〜)
ところ 市商工会および周辺飲食店

対象 20歳以上45歳以下の未婚の人
(同性2人1組で申し込みください)

参加費 男性5,000円(1人)
女性3,000円(1人)

申し込み・問い合わせ

しまコン事務局 ☎ 44・0700

URL <http://shimashojp/shimakon/>

岩中徳次郎と坂中功一郎の世界展

志摩市ゆかりの画家岩中徳次郎の作品とその弟子で大王町波切出身の画家坂中功一郎の作品を展示します。

とき 10月3日(木)〜11月25日(月)
9時〜17時(最終入館は16時30分まで)

ところ 絵かきの町・大王美術ギャラリー
休館日 火曜日、水曜日

入館料 一般 200円
高大生 100円

中学生以下 無料
問い合わせ

絵かきの町・大王美術ギャラリー

☎ 72・4336 FAX 72・4317

E-mail d-artgallery@city.shima.lg.jp

募集

NHK「ラジオ深夜便のつどい」
公開録音観覧者募集

深夜にラジオをお聞きの皆さんに安らぎをお届けする「ラジオ深夜便」のアンカーが、スタジオを飛び出して心あたまるトークをお届けします。

とき 11月16日(土)

開演 13時(開場12時30分)
終演 15時30分

ところ 阿児アリーナ・ベイホール
アンカー 石澤典夫
柴田祐規子

募集期限 10月25日(金) 必着
放送予定

NHKラジオ第1/全国放送
11月29日(金) 23時20分〜翌日5時

FM/全国放送
11月30日(土) 1時〜5時

応募方法 入場は無料です。郵便往復はがきでお申し込みください。
※応募多数の場合は抽選のうえ、入場整理券(1枚で2人入場可)をお送りします。

※1歳以上のお子さんから入場整理券が必要です。
※ご応募の際にいただいた情報は、抽選結果のご返送のほか、受信料のお願いに使用させていただくことがあります。

問い合わせ NHK津放送局

☎ (059) 229・3012
(平日/10時〜18時)

ウォークラリー大会参加者募集

コマ図をたよりにグループごとに進み、コース途中のポイントで、簡単な問題を解いたりゲームに挑戦したりしながら歩きます。ご家族・お友だちとチームをつくってぜひご参加ください!

とき 11月10日(日)

10時〜(受付9時30分〜)
ところ 波切小学校スタートゴール

募集人員 200人

対象 どなたでも(坂道、階段有)

募集期限 11月1日(金)
申し込み・問い合わせ

県レクリエーション協会
☎ (059) 246・9800

鳥羽商船高等専門学校 小学生のための
バレーボール教室参加者募集

とき 10月21日(月)・28日(月)
19時〜21時

ところ 鳥羽商船高等専門学校 第2体育館

募集人員 小学生20人 ※先着順
※指導者や保護者も参加できます

講師 重永貴博(鳥羽商船高等専門学校・日本体育協会公認コーチ)

講習料 無料(傷害保険料100円は必要)
受付期間 10月7日(月)〜15日(火)

申し込み・問い合わせ

鳥羽商船高等専門学校 総務課企画室

☎ (0599) 25・8405
FAX (0599) 25・8026

E-mail soumu-kikaku@toba-cmt.ac.jp

地域福祉フェスタ2013 in 大王町 フリーマーケット出店者募集

とき 11月23日(土・祝)

10時～14時45分

ところ 波切小学校

区画サイズ 幅3m×奥行2m

区画数 9

出店料 無料

申し込み方法

電話でお申し込みください。(申込数が区画数を超えた場合は抽選)。

募集期限 10月21日(月)

申し込み・問い合わせ

地域福祉課

市社会福祉協議会本所

☎ 44・0283 FAX 44・5260
☎ 56・1600 FAX 56・1601

相談

特設人権相談

近隣とのトラブルや、家庭内(夫婦、親子など)の問題、相続、いじめや体罰、職場でのセクハラなどでお悩みの人は、お気軽にご相談ください。

とき 10月17日(木) 13時～15時

ところ 志摩文化会館 研修室

問い合わせ 津地方法務局伊勢支局

☎ (0596) 28・6158
FAX (0596) 28・6159
人権啓発推進課
☎ 44・0227 FAX 44・5261

10月21日から27日までは 「行政相談週間」です

市では「行政相談週間」にちなみ、行政相談所を次のとおり開設します。
とき・ところ

10月28日(月) 13時～16時	市役所本庁 203 会議室
10月29日(火) 13時～15時	大王公民館 小会議室
10月31日(木) 13時30分～16時	市役所浜島支所 会議室
11月5日(火) 13時～16時	志摩文化会館 研修室
11月8日(金) 13時～16時	磯部健康福祉セン ターかがやき

また、総務省の三重行政評価事務所・行政相談課(苦情相談110番 ☎ 0570・090110)では、毎日相談を受け付けていますので、ご利用ください。

すべて相談は無料・秘密厳守です。
問い合わせ 総務課
☎ 44・0201 FAX 44・5252

市こころの相談

こころの病やこころの健康づくりに関して、保健師による面接相談を行っています。

とき 10月15日(火)

9時～12時、13時～16時

※要予約(10月11日(金) 12時まで)
ところ 総合保健センター

申し込み・問い合わせ

総合保健センター ☎ 44・1100
磯部・大王保健センターでも随時相談を受け付けています。

磯部 ☎ 55・4011
大王 ☎ 72・5963

こころの健康相談

専門医や保健師によるこころの健康相談を受け付けています。

とき 10月24日(木)

13時～15時※要予約

ところ 県伊勢庁舎(相談室1)

問い合わせ 伊勢保健所

☎ (0596) 27・5148
FAX (0596) 27・5253

年金事務相談

とき 10月9日(水)

10時～12時・13時～15時

ところ 市商工会館

持ち物 ①年金手帳・基礎年金番号通知書②職歴書③以前に年金加入期間を調べたことがあればその回答④年金受給者の人は年金証書または年金額改定通知書など⑤印鑑

※配偶者がいる場合、①④は配偶者の分もご持参ください。
※代理人が相談するときは、委任状が必要です。

問い合わせ 伊勢年金事務所

☎ (0596) 27・3601
FAX (0596) 28・4311

家庭児童相談室

家庭相談員などが、18歳未満の子どもについての相談を受け付けています。電話での相談も可能です。

また、必要に応じて、発達検査などを行うこともできます(要予約)。

とき 平日 9時～12時 13時～16時

ところ 市福祉事務所

問い合わせ 家庭児童相談室

☎ 44・4866 FAX 44・4866

司法書士無料相談

とき 10月27日(日) 10時～15時

※予約不要、先着順

ところ 伊勢市生涯学習センターいせトピア

相談内容

不動産登記、商業登記全般、自己破産調停、その他裁判所提出書類作成など、市民の皆さんが抱えている身近な問題
問い合わせ 県司法書士会伊勢支部
上田郁雄 ☎ (0596) 28・2835
木本弘志 ☎ (0596) 72・0181

母子相談・女性相談

母子自立支援員が、ひとり親家庭・寡婦からの相談を受け付けします。

また、女性相談員が、女性からの相談(配偶者からの暴力についてなど)を受け付けします。

とき 平日 9時～12時、13時～16時

ところ 市福祉事務所

問い合わせ ふくし総合支援室

☎ 44・0270 FAX 44・5260

長寿を祝って

9/4

市最高齢者と市内で100歳を迎えられる人を市長が訪問し、賞状と祝いの品を手渡しました。

市最高齢は、今年105歳を迎える濱口くにさんで、市長から長生きをしてよかったことを尋ねられると「こうして子どもたちが集まってくれることが嬉しい」と笑顔で話していました。

祝・100歳 おめでとうございます

伊藤タキエさん(大王町)・浅田弥八さん(大王町)
岡野 うたさん(阿児町)・濱口小安さん(志摩町)
大山コマサさん(志摩町)・松岡いちさん(志摩町)



最高齢 105歳
濱口くにさん(大王町)



岡野うたさん



大山コマサさん



濱口小安さん



松岡いちさん



やさしいキッズアート教室 「夏休み工作教室」

8/25

大王美術ギャラリーで、「夏休み工作教室」を開催しました。参加してくれた子どもたちは、額縁を組み立てた後、思い思いに飾り付けを行い、自分だけのオリジナルの額縁を完成させました。



受章おめでとうございます



旭日単光章 山邊 認さん

昭和62年から平成11年まで3期12年間にわたり磯部町議会議員を務め、平成7年から平成9年までの2年間は議長として、議会の円滑な運営に貢献し地方自治の発展に尽力されました。また、磯部町造林委員や山田土地改良区理事長として林業の振興や土地改良事業へも多大な貢献をされ、これらの功績により受章されました。



第三伊勢道路開通記念ウォーク 9/7

第二伊勢道路が9月14日に開通することを記念して、開通記念ウォークが鳥羽南・白木IC～鳥羽市堅神跨線橋付近までの区間で行われ、地元住民と観光客ら約2,500人が参加しました。ゴールの堅神跨線橋付近では、あおサ～やはなてらすちゃんなど、地元のゆるキャラが参加者を出迎え、物産店、郷土芸能披露、海産物振舞などで盛り上がりしました。



鳥羽警察署代換替施設施設に関する覚書を調印 8/26

大規模災害などが発生し、鳥羽警察署が損壊した場合、磯部生涯学習センターを代替施設として使用することを定めた覚書の調印式が行われました。調印式では、服部孝彦署長と大口市長がそれぞれ覚書に署名捺印をし、署長は「今後とも、市との緊密な連携をもとに市民の皆さんの生命と財産の保護に全力を尽くします」と話していました。



戦没者追悼式 9/7

阿児アリーナで、先の大戦の戦没者を追悼し、平和を祈念する戦没者追悼式が行われました。市長や来賓、遺族ら約310人が出席し、戦没者の御霊を追悼しました。式では、全員で黙とうをささげ、市長や遺族代表らが追悼の言葉を述べ、戦没者への哀悼の意を表すとともに平和への誓いを新たにしました。



三重大大学・立命館大学と連携協力に関する協定を締結 8/28

三重大大学と立命館大学と多様な分野で交流、連携を深めながら、共に地域の活性化や芸術、文化の向上などに取り組むため、連携に関する協定を締結しました。協定は、文化・産業・観光・災害対策・医療・福祉など多岐にわたるもので、今後は、それぞれの分野において、共同研究やまちづくりの推進が行われます。



みなみゆきお 南幸男画伯の作品を寄贈されたご遺族へ感謝状を贈呈 9/12

南幸男画伯の貴重な作品を多数寄贈され、教育行政の向上と芸術文化の振興に多大な貢献をされたことに対してご遺族へ感謝状を贈りました。また、市立図書館にも作品を多数寄託いただきましたので、図書館2階ロビーにおいて展示しています。皆さんぜひご覧ください。



2013年世界少年野球大会優勝報告会 9/2

2013年世界少年野球大会に出場した藤田朋樹さん（阿児町・東海中学校3年）が、市長へ優勝報告を行いました。藤田さんは、守備では投手と一塁手として出場し、投げたのは6回2/3を無失点、打撃では11打数5安打2打点と優勝に貢献しました。市長からお祝いの花束をもらった藤田さんは、「この経験を今後の野球人生に活かしていきたいと思います。将来は、ピッチャーとして甲子園に出場したいです」と話していました。

「新しい里海のまち」を宣言しました

この宣言文は、志摩市の『新しい里海創生によるまちづくり』へ寄せられた多くの皆さんからのメッセージなどを基につくられたものです。

1～4行目は、伊勢志摩国立公園の指定を受け、豊かな恵みをもたらす海や山と市民の営みを表現し、5～6行目では、四季を通じて豊かな自然の恵みが得られ、御食つ国と呼ばれる歴史があることを表現しています。志摩市が素晴らしい自然に恵まれた地であることは、皆さんの共通の認識となっています。

7～8行目では、自然とともに暮らすための知恵が、この地域にはあることを表現しており、9～11行目で、私たちの暮らしと自然の結びつきを掘り起こし、豊かな自然に感謝するとともに、時に厳しい一面を見せる自然を畏れ敬いながら、時代に合わせて自然と共生するまちづくりを進めることを宣言しています。

次に、私たちが志摩市で暮らしていくために、また、豊かな自然の恵みを子どもたちにつなげていくために、一人ひとりができることをカタチにしていけることが大切です。そういった「一人ひとりができること」を大きく3つに分けました。

志摩の宝物のひとつである『真珠』で表現すると、核となる部分は「**自然の恵みの保全・再生**」、真珠層となる部分が「**自然の恵みの利用**」、そして真珠の輝きとなるものが志摩市のファンを増やすための「**志摩の魅力の伝達**」となります。

ー 私の里海宣言 ー

「一人ひとりができること」の一例として、次のような内容があります。

＜自然の恵みの保全・再生＞

- ・ゴミを捨てない、生活排水に気をつける、希少な植物や動物を大切にする など

＜自然の恵みの利用～稼げる・学べる・遊べる～＞

- ・小さな魚や貝をとらない、地元のものを食べるようにする など
- ・地域の伝統行事に参加する、環境学習のイベントに参加する など
- ・山や川や海に出かける、遊ぶ など

＜志摩の魅力の伝達＞

- ・志摩の素晴らしい景色、食べ物、祭など（の魅力）を伝える など

『新しい里海創生によるまちづくり』について、一人ひとりが暮らしの中でできることを見つけ、あなたの「私の里海宣言」をしましょう。

私の里海宣言

編集・発行／志摩市 市長公室 〒517-0592 三重県志摩市阿児町鵜方3098-22

広報しまへのご感想・ご意見
をお寄せください。

☎ (0599) 44-0200 FAX (0599) 44-5252

🌐 くわしくはWEBで 志摩市役所 検索

✉ shichokoshitsu@city.shima.lg.jp



この広報は、環境に配慮するため、植物油性のインキとグリーン購入法の基準を満たす再生紙を使用しています。

→市
の携
帯電
話
はこ
ちら

