

※ 志摩市の情報を発信! ※

笑顔をつなぐ情報誌



広報

# しま

shima

2024

7

Vol.296

## 第61回 伊勢えび祭

Photo Report



広報しま  
7月号  
アンケート



Facebook



Instagram



市制20周年

あたりまえに、ありがとう

～志摩の魅力は十人十色～



志摩市  
ホームページ



YouTube



LINE





フットマイ



# 第61回 伊勢えび祭

Photo Report

問い合わせ 観光課 ☎44・0005 FAX 44・5262

6月1日(土) 浜島町浜島で開催された伊勢えび祭。今年には5年ぶりに、じゃこつぺ連の道中踊り、伊勢えび神輿、総踊りへの一般観覧者の参加が再開され、コロナ禍前の水準まで祭りが復活し、市内外から約4万人が来場しました。

式典では、海の幸への感謝と豊漁を願い、長さ6mの伊勢えびの模型を前に祈りを捧げ、その後、舞姫が伊勢えびの稚魚を大矢浜に放流しました。

浜島海浜公園を囲む道中には、5年ぶりにカラフルな衣装をまとったじゃこつぺ連が復活し、沿道に詰めかけた大勢の観客の前で、25連、約600人の参加者が笑顔の弾ける魂のこもった舞を見せてくれました。祭りばやしの陽気な音色が響く中、総踊りの終盤では観客も一緒に輪に加わって踊り、会場全体が感動と熱気に満ち溢れた一体感に包まれました。

ヨイヤサー

エンヤサー







ツレツレ





# 志摩がもっと好きになる

## 志摩びとインタビュー

＼このコーナーでは、さまざまな分野で活躍している、志摩の魅力を支える皆さんにお話をお聞きます／

4

志摩がもっと好きになる

今回お話を聞いたのは…

あべ せいき  
阿部 清輝さん



### プロフィール

志摩市の代表的な祭りである伊勢えび祭で伊勢えび囃子を奏でる「囃子方」の中心メンバー。カンカンと打ち鳴らす拍子木のリズムと、勢いのある掛け声で、囃子方の演奏をまとめる。

### 囃子方とは

伊勢えび祭は、伊勢えびをはじめとする海の幸へ感謝し、大漁を願うお祭りです。軽快な伊勢えび囃子にあわせて踊る「じゃこっぺ踊り」で盛り上がります。

囃子方は、太鼓、篠笛、鉦、三味線などを演奏し、伊勢えび囃子を奏でます。

「囃子方となったきっかけを教えてください。」

伊勢えび祭には、毎年、踊り手として参加していました。15年ほど前に地元の



伊勢えび囃子を奏でる囃子方

仲間に誘われて、囃子方に加まりました。

「どのくらい練習するのですか？」

今年は、6月1日の本番に向けて、3月の終わりごろから練習を始めました。太鼓や篠笛など、各パートのリーダーが中心となって、週1〜2回の練習を重ねます。

「どんなときにやりがいを感じますか？」

囃子方は、あくまでも裏方だと思っています。祭りに来てくれた皆さんが、自分たちの演奏にあわせて楽しそうに踊って、笑顔になってくれることが一番うれしいです。



笑顔でじゃこっぺ踊りを踊る皆さん

「課題はありますか？」

毎回、メンバー集めには苦労しますが、中学校での訪問演奏をきっかけに囃子方に

入ってくれた子や、祭りにあわせて県外から帰ってきて囃子方をしてくれる子もいます。

囃子方は現在、浜島町在住のメンバーが多いですが、住んでいる場所や出身地に関わらず、仲間を増やしていきたいと思っています。

「今後の展望はありますか？」

今年は、私が担当している拍子木を「やりたい」と言ってくれる子がいたので、本番も2人で交代してやることにしました。

拍子木だけでなく、他のパートでも、リーダーとしてみんなをまとめたり、子どもたちの指導をしたり、若い世代が活躍してくれています。

私はそういった次の世代を育てることで、伊勢えび祭や囃子方を守っていききたいと考えています。



囃子方の仲間たちと

伊勢えび囃子育成会では、囃子方のメンバーを随時募集しています！





## 災害関連死防止のための能登半島地震での取り組み

## 1次避難所から2次避難所へ

防災危機管理室

☎ 44・0203

FAX 44・5252

✉ bosai@kikanri@city.shima.lg.jp



今年の1月1日に発生した能登半島地震では、災害関連死をできるだけなくすために、国と石川県は、災害時要配慮者を最初に身を寄せた「1次避難所」などから、生活環境の整った旅館やホテルなどに移動させる「2次避難」を推進しました。「2次避難所」に収容するまでの間、一時的に被災者を受け入れる施設として金沢市の「いしかわ総合スポーツセンター」に「1・5次避難所」も開設しました。

## 災害関連死の説明と過去の災害時の発生人数

災害関連死は自然災害による建物の倒壊や津波、洪水などが原因で亡くなる「直接死」とは別に、避難生活や環境変化のストレスから体調が悪化して亡くなり、災害が原因と認められるものです。認定されれば、災害弔慰金支給法に基づき弔慰金が支給されます。

下の表のとおり、過去の災害でも多くの災害関連死が発生しました。

西暦	災害名	直接死	関連死
1995年	阪神・淡路大震災	5,086人	919人
2011年	東日本大震災	18,529人	3,723人
2016年	熊本地震	50人	218人
2018年	西日本豪雨	222人	53人
合 計		23,887人	4,913人

過去の災害における直接死と関連死の人数

## 熊本地震では直接死の4倍超

8年前に発生した熊本地震では、直接死の4倍を上回る218人が災害関連死と認められました。このことが関連死防止の必要性を認識する大きなきっかけとなりました。



被害を受けた熊本城

熊本市によると、県内の関連死は70代以上が約8割を占めていて、全体の約半数が地震発生から1か月以内に命を落としており、また、約9割は何らかの既往症がありました。

原因は、地震のショック、余震への恐怖による肉体的・精神的負担が最多の112人でした。次に避難所などの生活の負担が81人と続きました。直接の死因は、肺炎や気管支炎といった呼吸器系疾患が最多の63人でした。

## 能登半島地震では審査継続中

能登半島地震では6月4日の時点で、死者260人中、関連死者数は30人ですが、現在も認定審査中であるため、今後人数が増加する可能性があります。

今回、関連死防止のために行われた「2次避難」などの施策の有効性についても今後の検証が必要だと言われています。

## 災害関連死を防ぐための準備

- ☑ 持病の薬を数日分用意  
「お薬手帳」の用意も大切
- ☑ 生存するための機器の作動継続準備  
たん吸引機や人工呼吸器など停電対応を
- ☑ 高齢者や障がい者は福祉避難所の利用を  
あらかじめ利用方法の確認を
- ☑ 被災後にも休息のための時間を必ず確保  
心のケアを受ける時間の余裕を
- ☑ 1人当たり1日3リットル以上の水を確保  
生活用水も含めて家庭での備蓄が不可欠
- ☑ 停電になった場合の予備電源  
発電機、太陽光発電、電気自動車など
- ☑ マスク、軍手は必需品  
粉じんの吸い込みや作業時の手の負傷防止
- ☑ トイレの備え  
簡易トイレや凝固剤の準備を
- ☑ いざとなれば被災地の外に逃げる覚悟を  
環境の良い宿泊施設や知人親戚の家へ





三重の  
絵本作家

# コマヤスカンさんトークイベント

「コマヤスカンの絵本ができるまで」&  
「絵本 タイムトラベル大冒険  
空からながめる 世界の七ふしぎ」

参加無料

とき 7月28日(日) 13時～14時30分 (12時30分受付開始)

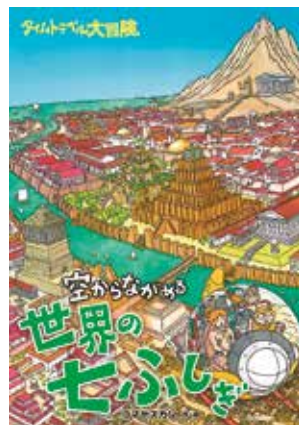
ところ 志摩市立図書館 2階多目的ホール

定員：60人 (申込順)

お申し込みは  
こちらから



コマヤスカンさんの絵本を持参するとイベント終了後、サインがもらえます



## コマヤスカンさんと一緒に 絵本作り



開催日時 1回目 7月28日(日) 15時～17時 「ストーリーを考えよう」

2回目 8月4日(日) 15時～17時 「絵本の絵を描こう」

3回目 8月18日(日) 15時～17時 「絵と文章をしあげよう」

ところ 市立図書館 2階多目的ホール

持ち物 絵を描く道具(色鉛筆・くれよん・水彩絵の具など)

対象：小学生 ※3回とも参加できる人

定員：15人 ※定員を超えた場合は抽選となります 申込期限：7月14日(日)

3回連続講座  
(参加無料)



お申し込みは  
こちらから

●自分が好きな志摩市の場所を舞台にした  
物語の一場面を創作してもらいます。

●創作するものは、絵本の一場面の絵(1枚)と  
文章(350字以内)です。

※物語を最初から最後まで創作する必要はなく、  
参加者それぞれに映画やアニメの1シーンのよ  
うなイメージで場面を創作してもらいます

※申し込み後に、絵本作成に必要な事前アンケー  
トにご協力ください

問い合わせ 市立図書館 ☎ 43・8000 FAX 43・8003

### 市内特別上映会

## 親のお金は誰のもの 法定相続人

市制20周年を記念して、8月中旬から、市内5地区で映画「親のお金は誰のもの 法定相続人」の特別上映会を開催します。

志摩市が舞台となった映画で、美しい風景や特産品の真珠など、志摩の魅力がぎゅっと詰まった映像もみどころとなっていますので、皆さん、この機会にぜひご覧ください。

上映スケジュールなど、くわしくは広報しま8月号でお知らせします！

問い合わせ 総合政策課 ☎ 44・0205 FAX 44・5252





志摩市浜島・機体験施設

# 海ほおずき ×



モスバーガー  
志摩店



## 志摩市制20周年 コラボ企画

第1弾

あたりまえに、ありがとう ～志摩の魅力は十人十色～

令和6年、志摩市は市制20周年を迎えます。志摩市をもっと盛り上げるため、海ほおずき×モスバーガー志摩店のコラボ企画を用意しました。ぜひこの機会にお越しください。

海ほおずきでもらえて  
モスバーガー志摩店  
で使える

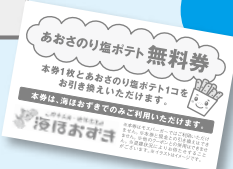


海ほおずきで「勝っおバーガー」を  
購入すると、  
モスバーガー志摩店で  
利用できる  
「ポテトS 100円券」を  
1個につき1枚プレゼント！

※「ポテトS 100円券」は海ほおずきではご利用はできません



モスバーガー志摩店でもらえて  
海ほおずき  
で使える



モスバーガー志摩店で  
1,000円以上購入すると  
海ほおずきで  
利用できる  
「あおさのりしおポテト無料券」を  
1会計につき1枚プレゼント！

※「あおさのりしおポテト無料券」はモスバーガー店舗ではご利用はできません

※イラストはイメージです。

LilMos © 2022 MOS FOOD SERVICES, INC.

チケット配布期間

7月1日(月)から ※無くなり次第終了

チケット引換期間

7月20日(土)～8月31日(土)

今後は、海ほおずきでのモスバーガー出張販売や、  
食育を目的としたオリジナルモスバーガーの料理体験教室を予定しています。

問い合わせ 海ほおずき ☎53・1002 モスバーガー志摩店 ☎46・0067

## 日本版ライドシェアの実証事業を行います

タクシー事業者の管理のもと、地域の自家用車や一般ドライバーが有償で運送サービスを提供することを可能とする新たな制度「自家用車活用事業（日本版ライドシェア）」を活用した実証事業を行います。

今回の実証事業は、夜間における観光客の移動需要を把握し、観光二次交通の課題解決を目指して実施します。

実証期間：7月下旬～9月中旬 実証時間：18時～24時

### 日本版ライドシェア（実証事業）のドライバーを募集しています

新たな制度である日本版ライドシェアの実証事業に、ドライバーとして参加してもらえる人を募集しています。普通自動車第一種運転免許で応募できますので、お気軽にお問い合わせください。

応募条件など詳しくはこちらをご確認ください➡



問い合わせ 総合政策課 ☎44・0205 FAX 44・5252



近年増加している消費者トラブルの事例を紹介します。

トラブルの事例や気を付けるべきことを学び、消費者トラブルに遭わないようにしましょう!

## 大手通販サイトをかたる 架空請求トラブル事例

ある日スマホに「当社通販サイトへの年会費が未納です。本日中に連絡がない場合は法的手段に移行します」という内容のメールが届いた。送信元は実在する有名な大手通販サイトの名前が記載されていたが、このサイトの会員には入会しておらず、利用したこともないため、どう対処したらよいのかわかりません。

### 「トラブルを未然に防ぐために」

- ・実在する事業者などの名前をかたり、心当たりのない不審なメールが届いても、絶対に相手にせず、メールを開かず削除しましょう。
- ・送信元の事業者名などに聞き覚えがあっても安易に信用しないようにしましょう。連絡をすると、個人情報を出されたり、金銭を要求されたりする場合があります。

ひとりで悩まずに気軽に相談してください!

問い合わせ 伊勢市消費生活センター

☎ 0596・21・5717

消費者ホットライン 188 (いやや) でもつながります。

## 経済課からのお知らせ

問い合わせ 経済課  
☎ 44・0010 FAX 44・5262

### 買い物利便性 向上事業補助金

2次募集

・ 買い物の利便性向上のために、補助金を交付します ・

- 対象 ①市内に住所がある個人事業者 ②市内に店舗などがある法人または団体
- 対象事業 買い物困難地域を対象に実施する次のいずれかの事業
- ①商店設置事業 ②出張販売事業 ③買い物送迎事業 ④宅配事業
  - ⑤その他、買い物の利便性向上につながる事業 ※移動販売事業は対象外

補助金の額 対象経費の2分の1

※新規事業の場合は、上限200万円、事業拡大の場合は、上限100万円です

採択予定件数 1件程度 申請期限 7月31日(水)

※締め切り後、審査を行います

※市ホームページに募集要項などを掲載していますので、必ず申請前にご確認ください



令和5年度同補助金を活用して  
開始した宅配事業



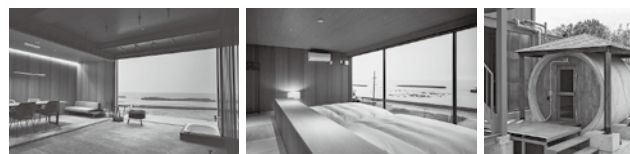
## 令和5年度に創業支援補助金を活用した事業者の皆さんをご紹介します!

### Cometa伊勢志摩 (株式会社Into the Wild)

1日1組限定! 海を見渡すサウナ付き貸別荘が誕生

種類: 貸別荘  
ところ: 阿児町安乗871  
定休日: 不定休

くわしくは  
こちら



主な  
ポイント

朝日を見ることが出来るオーシャンビューのロケーション、室内温度が約95度まで上がる土管を再利用したコンクリート製サウナ、地元食材を使ったBBQ料理など、非日常のひと時を堪能できます。

### まぶしのいちや (株式会社ジャパンソリューション)

伊勢志摩備長炭で焼き上げる、こだわりが詰まったまぶし屋

種類: 飲食店  
ところ: 阿児町鵜方4057-1  
鵜方ファミリープラザ1F

くわしくは  
こちら



定休日: 水曜日

主な  
メニュー

ひつまぶし  
うな重  
松阪牛まぶし  
伊勢どりまぶし



主な  
ポイント

熟練の職人が伊勢志摩備長炭で焼き上げるうなぎ、松阪牛、伊勢どりは外側はパリッと焼きあがりつつ、中はフワツとした最高の食感。素材・タレ・技術にこだわり抜いた自慢の逸品を是非ご賞味ください。



現在、令和6年度志摩市を元気にする創業支援補助金の第2回募集を行っています。

くわしくはこちらを  
ご確認ください







# 「志摩ブランド」

認定品を募集します

問い合わせ 経済課 ☎ 44・0010 FAX 44・5262

令和6年度第1回「志摩ブランド」認定品を募集します。

募集期間 8月1日(木)～8月20日(火)  
対象となるもの

- ① 一次産品(市内で生産または水揚げされた農産品、水産品、畜産品)
- ② 加工品など(市内で製造または加工された加工品、工芸品)

## 対象者

- ① 農業、漁業を営む人で組織する法人およびそのほかの団体

※個人は対象外です

- ② 商品などの生産、製造、加工を行っている事業者

## 申し込み方法

志摩市地域ブランド認定申請書および志摩市地域ブランド認定申請調書に必要事項を記入の上、志摩市地域ブランド推進協議会事務局(経済課)へ提出してください。後日、申請品は、志摩市地域ブランド認定審査会へ提出してもらいます。

認定登録料 1認定品につき1万円

## 申請後の流れ

志摩市地域ブランド認定審査会にて審査後、志摩市地域ブランド推進協議会で、商品の認定適否を決定し、申請者へ認定可否結果を通知します。

## 志摩ブランド

### 認定のメリット

- ① 認定商品には、志摩ブランドロゴマークを商品パッケージに入れることができます。  
※当初に630枚を無償提供、その後は有償

その後は有償

- ② 志摩市地域ブランド推進協議会で参加する商談会などについて、小間料なしで参加できます。  
※その他、交通費など経費は事業者負担

- ③ アンテナショップや道の駅などでの販売に係る手数料の費用(上限5万円)を負担します。

- ④ 販売促進物の作成に係る費用の3分の2(上限3万円)を補助します。

- ⑤ 専門の講師を招き、販売戦略やPR方法などの勉強会を開催します。

- ⑥ その他、販売促進につながるような情報などを事務局から提供します。

## 志摩市低所得者支援給付金のご案内

物価高騰対策として令和6年度に新たに住民税非課税世帯および住民税均等割のみ課税になった世帯に対し10万円を給付します。

※給付金を受け取るには、申請が必要です。くわしくは市ホームページをご確認ください。

対象と思われる世帯には「確認書」が届きますので、中身を確認して、必ず返信してください。

	住民税非課税世帯	住民税均等割のみ課税世帯
支給対象世帯	令和6年6月3日時点で志摩市に住民登録があり、世帯全員の令和6年度住民税(均等割)が非課税の世帯	令和6年6月3日時点で志摩市に住民登録があり、令和6年度の住民税のうち均等割のみが課税されている世帯(所得割が課税されていない人のみで構成されている世帯)
	受給の有無に関係なく、令和5年度に実施された低所得者対象(非課税世帯：7万円、または均等割のみ課税世帯：10万円)の給付金の対象世帯は除く	
確認事項	<ul style="list-style-type: none"><li>・記載された給付金振込口座の内容に誤りがないか</li><li>・令和6年度の住民税均等割が課税されている人の扶養を受けている人のみで構成されている世帯ではないこと</li><li>・令和5年度に実施された低所得者対象(非課税世帯：7万円、または均等割のみ課税世帯：10万円)の給付金の対象世帯ではないこと</li></ul>	
支給金額	1世帯あたり10万円	
申請期限	9月30日(月)	

**子ども加算** 上記支給対象世帯内で扶養されている18歳以下の子ども(※)がいる世帯に対し、子ども1人あたり5万円を加算します。  
※平成18年4月2日以降生まれの子ども

問い合わせ 志摩市物価高騰生活支援給付金事務局  
☎ 0120・105・295(志摩市総合フリーダイヤル)  
受付時間 8時30分～20時(土日・祝日も対応)

給付金の「振り込め詐欺」や「個人情報」の詐取にご注意ください。

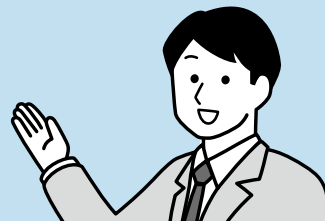
不審な電話やメール、郵便があった場合は、最寄りの警察署か警察相談専用電話(#9110)にご連絡ください。



# お知らせ

保険年金課 ☎ 44・0213

FAX 44・5260



10

保険年金課からのお知らせ

## 国民健康保険被保険者証 (保険証)の更新について

現在お持ちの保険証は、7月31日  
で期限切れとなります。

8月1日からの新しい保険証は、  
加入者全員分を世帯主へ7月中旬に  
特定記録郵便でお届けします。

### ●受取方法の変更

申し出により、簡易書留での郵送  
または保険年金課窓口などの受け  
取りに変更することができます。希  
望する人は、**7月5日(金)**までに  
保険年金課へご連絡ください。窓口  
での交付は、7月18日(木)以降に  
あらかじめ希望された窓口で行いま  
すので、古い保険証を持参の上、交  
換してください。

### 新しい保険証の有効期限は 令和7年7月31日まで

現行の保険証の新規発行や再発行  
は12月2日以降できませんが、12月  
1日時点で有効な保険証について  
は、その有効期限である令和7年7  
月31日まで使用することができます。

## マイナ保険証を利用 しましょう

保険証の情報をマイナンバーカー  
ドに登録し、マイナンバーカードを  
健康保険証として利用できます。ゼ  
ひご利用ください。

### ●マイナ保険証利用のメリット

▼病院窓口での受付が簡単になりま  
す

医療機関などでの医療保険資格の  
確認がスムーズになり、受付が簡単  
になります。

▼より良い医療を受けることができ  
ます

過去のお薬情報や健康診断の結果  
などを見ることができるよう、身体  
の状態や他の病気を推測し治療に役  
立てることができます。また、お薬  
の飲み合わせや分量を調節してもら  
うこともできます。

▼限度額適用認定証などの事前申請  
や提示が不要となります

マイナ保険証の利用により負担区  
分の確認ができる場合は限度額適用  
認定証などの提示が原則不要とな  
り、高額医療の限度額を超える支払  
いが免除されます。

※ただし、次の場合は、限度額適用  
認定証などの提示が必要です

- ・非課税世帯の長期入院
- ・国民健康保険税に未納がある場  
合

※特定疾病療養費・子ども医療費・  
ひとり親家庭医療費・障がい者医  
療費などの助成については、引き  
続き受給者証の提示が必要です

※12月2日以降に資格の変更があ  
り、マイナ保険証をお持ちでない  
人には、資格確認書を発行します



## 国民健康保険税の 納税通知書を送付します

国民健康保険(以下「国保」とい  
う)は、加入者の皆さんが安心して  
医療などを受けられるよう、お互い  
に助けあっていく制度で、国保税は  
国保の運営に欠かせない大切な財源  
になります。

納税通知書は7月中旬に送付しま  
す。

国民健康保険税率 ※ ( ) 内の数字は令和5年度の金額です

区 分		算定の基礎	医療 給付費分	後期高齢者 支援金分	介護 納付金分
応能割	所得割	加入者それぞれの前年中の 総所得から基礎控除(最大 43万円)を差し引いた額 に応じて	6.50%	2.47%	2.10%
	均等割	世帯内の加入者数に応じて	23,400円	7,500円	9,900円
応益割	平等割	加入世帯一律	20,600円	5,800円	5,500円
賦 課 限 度 額			650,000円 据え置き	240,000円 (220,000円)	170,000円 据え置き

- 令和6年度国保税について
- ・納期は1期(7月)から9期(3  
月)です。
- ・後期高齢者支援金等分の課税限度  
額が変更となります。

### ●世帯主に課税されます

国保税は、世帯ごとにまとめて世  
帯主に課税されることになっていま





# 保険年金課からの

す。世帯主が国保に加入していても、同じ世帯内に国保加入している人がいれば、納税通知書は納税義務者となる世帯主に送られます。

なお、年度の途中で世帯主が変更となった場合は、月割計算により前世帯主分と新世帯主分を決定しそれぞれに納税通知書が送られます。

## ●国保税の納付方法

国保税の納付方法には、□座振替または納付書で納める「普通徴収」と、世帯主の年金から天引きする「特別徴収」の2種類があります。

今まで「普通徴収」の世帯であっても、原則として国保に加入している世帯全員が65歳以上で、世帯主が介護保険料を年金天引きされている場合は、「特別徴収」となります。

ただし、次のいずれかの場合は、天引きされず、普通徴収となります。

- ・世帯主が国保被保険者でない
- ・年金支給額が年額18万円未満である

- ・介護保険料の天引きとあわせた額が年金額の2分の1を超える

## ●納付方法の変更

年金天引の対象になった人は、申し出により、□座振替に変更することができます。保険年金課・各支所

窓口で手続きをお願いします。

なお、年金天引を停止するには年金支給月の3か月前の月末が手続期限となりますのでご注意ください。

また、「年金天引」による納付を継続する場合は、手続きの必要はありません。

## ●国保税の軽減

世帯の合計所得が基準所得額以下の場合は、均等割・平等割について7割・5割・2割の軽減があります。今年度の軽減基準所得の算出方法は次のとおりです。

区分	軽減基準所得（世帯合計所得）
7割軽減	43万円+10万円×（給与所得者などの数-1）
5割軽減	43万円+（29.5万円×世帯に属する被保険者と旧国保被保険者の合計数）+10万円×（給与所得者などの数-1）
2割軽減	43万円+（54.5万円×世帯に属する被保険者と旧国保被保険者の合計数）+10万円×（給与所得者などの数-1）

※被用者本人が被用者保険から後期高齢者医療へ移行することにより、被用者保険の被扶養者から国

保の被保険者となった65歳以上の人を対象とする減免措置の期間は、国保の資格取得日の属する月以降2年間です。

※子育て世帯の負担を軽減するため、未就学児（小学校入学前の児童）の均等割額を半額に軽減します。

## ●所得申告はお済みですか

国保税の所得割額は、前年の所得をもとに決定されます。正しく所得申告をしないと、国保で受けられるさまざまな給付や、所得に応じた軽減措置などが受けられないことがあります。

## 国民健康保険被保険者の 産前産後期間相当分の 国保税免除について

次に該当する人は産前産後期間相当分の国民健康保険税が免除されます。くわしくはお問い合わせください。

- ・令和5年11月1日以降に出産した（出産予定を含む）国保被保険者
- ※妊娠85日（4か月）以上の出産が対象（死産、流産、早産および人工妊娠中絶の場合を含む）。

## 志摩市国民健康保険加入者 特定健康診査のお知らせ

糖尿病などの生活習慣病を引き起こす危険因子となるメタボリックシンドロームの予防と解消を目的とした健診です。

**対象** 志摩市国保加入者で、40歳から74歳までの人（昭和24年9月1日から昭和60年3月31日生まれ）

※令和7年3月31日現在の年齢

**実施期間** 7月1日（月）～11月30日（土）

※必ず受診券に記載された期間内に受診してください

※受診券は6月下旬に発送しています

**自己負担額** 500円

※志摩市国保以外の医療保険に加入している人は、加入する医療保険者にご確認ください



# 知って安心！ 国民年金

## 問い合わせ

保険年金課

☎ 44・0213

FAX 44・5260

伊勢年金事務所

☎ 0596・27・3601

## ◆保険料免除制度があります

国民年金は加入者である皆さんに年金保険料（令和6年度は月額16,980円）を納付してもらうことで成り立っています。

しかし、所得が少ない、失業、事業の廃止（廃業）などの理由で保険料を納付することが困難な場合には「国民年金保険料免除・納付猶予制度」の手続きをすることで、年金保険料の納付が免除または猶予となる場合があります。

※申請月の2年1か月前の月分まで遡って申請できます

※未納のままになると、障害や死亡といった不慮の事態が生じたときに、年金を受給できなくなる場合があります。

※学生は「学生納付特例制度」を利用してください

### ●全額免除・一部免除

本人・配偶者・世帯主の前年所得に応じ全額免除または一部免除（4分の3、2分の1、4分の1）の4段階に分けられます。

一部免除制度は年金保険料の一部を免除し、残りの年金保険料を納付する制度です。

年金保険料が免除された期間は老齢基礎年金の計算の際、国庫負担に相当する額が年金額に反映されます。

ただし、一部免除に該当した人が残りの年金保険料を納付しなかった場合は、その期間の一部免除が無効（未納と同じ）となり、年金額に反映されません。

### ●納付猶予／学生納付特例制度

本人と配偶者（学生納付特例制度は学生本人）の前年所得が基準以下の場合、申請して認められると納付猶予の該当となります。

認められた納付猶予（学生納付特例）期間分は受給資格期間には反映されませんが、年金額には反映されません。

### ●失業（退職）による特例

失業（退職）の事実が生じた年の翌々年6月（学生納付特例は翌々年3月）までの期間について利用できる制度で、失業（退職）された人の雇用保険被保険者

離職票や雇用保険受給資格者証などを添付すれば、失業（退職）された人の所得を除外して審査されます。

## ◆「マイナポータル」から電子申請が可能です

国民年金保険料免除・納付猶予申請および学生納付特例申請は、マイナンバーなどの情報を利用してスマートフォンやパソコンでも申請することができます。

## ◆追納ができます

年金保険料の全額免除や一部免除・猶予の承認を受けた期間は、年金保険料を全額納付したときに比べ、将来受ける年金は減額となります。

免除された期間は、10年以内であれば、年金保険料を納めることができます。

ただし、年金保険料免除などの承認を受けた期間の翌年度から起算して、3年度目以降に追納する場合、当時の年金保険料に一定の金額が加算されます。

## ◆障害年金について

病気やけがで生活や仕事などが制限されるようになった場合は、障害年金を受け取れる可能性があります。

市役所で案内できるのは「志摩市に住民登録をしている人」のうちのいずれかに該当する「障害基礎年金」を請求する人に限られます。

- ・初診日が20歳より前の人
- ・初診日が国民年金第1号加入中にある人

- ・初診日が60歳以上65歳未満の期間にある人

※初診日が厚生年金加入中にある人は、伊勢年金事務所へご相談ください

※65歳以降に初診日がある障害では、障害年金は請求できません

※老齢基礎年金を繰り上げ請求した後は65歳未満であっても請求できない場合があります

市役所で障害年金に関する相談を希望する人は、事前に保険年金課（☎44・0213）へご連絡ください。

担当職員が、初診日や通院歴など申請に関する聞き取りをおこないます。本人または家族など、くわしい治療歴がわかる人がご相談ください。

相談の結果、障害基礎年金が請求できる場合、必要な書類（診断書など）をお渡しします。

各種制度に関する問い合わせや申し込みは、伊勢年金事務所、保険年金課または各支所へお願いします。



## 後期高齢者医療制度 保険料額決定通知書を 送付します

後期高齢者医療制度では、被保険者一人ひとりに対して保険料を計算します。保険料の内訳は、被保険者全員が定額を負担する「均等割額」と、その人の所得に応じて負担する「所得割額」の合計額になります。

保険料率は2年ごとに見直しており、令和6年度から変更となります。

令和6年度の保険料額決定通知書は7月中旬に送付します。

### ◆保険料の計算方法

均等割額 48,903円 (所得による軽減があります)
+
所得割額 基準所得金額×9.82%
＝
年間保険料額 (限度額80万円)

※基準所得金額とは、総所得金額などから基礎控除額43万円を差し引いた額です

### 【均等割額の軽減】

所得が低い世帯の人は、次の基準により均等割額を軽減します。

13

後期高齢者医療制度保険料額決定通知書を送付します

第1期	7月31日
第2期	9月2日
第3期	9月30日
第4期	10月31日
第5期	12月2日
第6期	12月25日
第7期	1月31日
第8期	2月28日
第9期	3月31日

普通徴収の納期  
仮徴収 4、6、8月 本徴収 10、12、2月

◆保険料の徴収  
保険料の徴収方法は、年金の受給額が年額18万円以上の人は、原則として特別徴収（年金からの天引き）となります。特別徴収以外の人は、納付書や口座振替で納付してもらう普通徴収となります。

軽減割合	同一世帯の被保険者と世帯主の総所得金額などの合計額	軽減後の額
7割軽減	43万円+10万円×(年金・給与所得者数-1) 以下	14,670円
5割軽減	43万円+10万円×(年金・給与所得者数-1)+29.5万円×被保険者数 以下	24,451円
2割軽減	43万円+10万円×(年金・給与所得者数-1)+54.5万円×被保険者数 以下	39,122円

※世帯は4月1日時点での状況で判定されます

※65歳以上の年金所得は、通常の公的年金控除以外に15万円を控除します

※事業専従者控除は適用されず、専従者給与額は事業主の所得に合算されます（譲渡所得の特別控除は適用されません）

### ◆後期高齢者

#### 医療被保険者証の更新

後期高齢者医療被保険者証（保険証）が更新されます。

7月中旬に三重県後期高齢者医療広域連合から、新しい保険証（若草色）を送（簡易書留）します。

現在の保険証（ピンク色）は、8月1日以降は使用できませんので、受診の際は間違えないよう、ご注意ください。

### ◆マイナ保険証を利用しましょう

#### ●マイナ保険証とは

健康保険証の情報を登録したマイナナンバーカードは、健康保険証として利用できます。

#### ●マイナ保険証利用のメリット

- ・医療機関窓口での医療保険資格の確認がスムーズになります。
- ・過去のお薬情報や健康診断の結果などに基づく、より良い医療を受けることができます。

・限度額適用認定証などの事前申請や提示が原則不要となります。

#### ●ご注意ください

12月2日以降、現行の保険証の新規発行や再発行はできません。ただし、12月1日時点で有効な保険証については、その有効期限である令和7年7月31日まで

使用することができます。

また、12月2日以降に資格の変更があり、マイナ保険証をお持ちでない人には、資格確認書を発行します。

### ◆後期高齢者健康診査のお知らせ

「後期高齢者健康診査」の受診券は、6月下旬に三重県後期高齢者医療広域連合から発送しています。

※5月から7月までに75歳になる人には8月中旬に、8月中に75歳になる人には9月中旬に、受診券を送付します。

9月以降に75歳になる人は、現在ご加入の健康保険の健診を受けてください。

自己負担額 無料

#### 問い合わせ

三重県後期高齢者医療広域連合

・被保険者証・保険料関係

☎ 059・221・6883

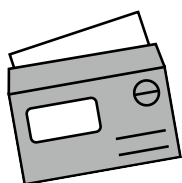
・健診関係

☎ 059・221・6884

保険年金課

☎ 44・0213

FAX 44・5260



# 介護・総合相談支援課からのお知らせ

問い合わせ 介護・総合相談支援課 ☎44・0284 FAX 44・5260

## ◆介護保険施設を利用したときの居住費の基準額が変わります

施設入所および短期入所利用時は、サービス費用のほかに、日常生活費などが利用者の負担になります。利用者負担は施設と利用者の間で契約により決められますが、基準となる額が定められています。近年の物価高騰に伴う在宅生活者との負担の均衡を図る観点から、居住費の基準額が令和6年8月から1日あたり60円引き上げられます。それに伴い、負担限度額も同額分引き上げられます。(食費と従来から負担限度額を0円としている多床室利用者については、変更はありません)

## ◆本年度の介護保険料が確定しました

介護保険は、40歳以上の皆さんが納めている介護保険料が大切な財源となっています。介護が必要になったときに、誰もが安心してサービスを利用できるよう、保険料は忘れずに納めましょう。

65歳以上の介護保険料額の決定通知書は7月中旬に送付します。

### 令和6年度 所得段階別介護保険料

保険料段階	対 象 者	保険料額(円)
第1段階	●生活保護を受給している人	月額 1,930円
	●世帯全員が市民税非課税で、老齢福祉年金を受給している人	年額 23,160円
	●世帯全員が市民税非課税で、前年の合計所得金額+課税年金収入額が80万円以下の人	
第2段階	●世帯全員が市民税非課税で、前年の合計所得金額+課税年金収入額が80万円超120万円以下の人	月額 3,290円
		年額 39,480円
第3段階	●世帯全員が市民税非課税で、前年の合計所得金額+課税年金収入額が120万円を超える人	月額 4,650円
		年額 55,800円
第4段階	●世帯の誰かに市民税が課税されているが、本人は市民税非課税で、前年の合計所得金額+課税年金収入額が80万円以下の人	月額 6,120円
		年額 73,440円
第5段階	●世帯の誰かに市民税が課税されているが、本人は市民税非課税で、前年の合計所得金額+課税年金収入額が80万円を超える人	月額 6,800円
		年額 81,600円
第6段階	●本人が市民税課税で、前年の合計所得金額が120万円未満の人	月額 8,160円
		年額 97,920円
第7段階	●本人が市民税課税で、前年の合計所得金額が120万円以上210万円未満の人	月額 8,840円
		年額106,080円
第8段階	●本人が市民税課税で、前年の合計所得金額が210万円以上320万円未満の人	月額 10,200円
		年額122,400円
第9段階	●本人が市民税課税で、前年の合計所得金額が320万円以上420万円未満の人	月額 11,560円
		年額138,720円
第10段階	●本人が市民税課税で、前年の合計所得金額が420万円以上520万円未満の人	月額 12,920円
		年額155,040円
第11段階	●本人が市民税課税で、前年の合計所得金額が520万円以上620万円未満の人	月額 14,280円
		年額171,360円
第12段階	●本人が市民税課税で、前年の合計所得金額が620万円以上720万円未満の人	月額 15,640円
		年額187,680円
第13段階	●本人が市民税課税で、前年の合計所得金額が720万円以上の人	月額 16,320円
		年額195,840円

#### 特別徴収(年金天引き)

年金が年額18万円以上の人は、年金から保険料があらかじめ差し引かれます。

#### 年金の定期支払(年6回)

##### ●仮徴収(4月から8月)

前年度の2月と同じ保険料額を第1期から第3期まで。

##### ●本徴収(10月から2月)

確定した保険料年額から、仮徴収分を差し引いて残りの納期で割った額を第4期から第6期まで。

※複数の年金を受給している場合  
受給額に関わらず、国民年金・厚生年金・共済年金の順で優先となり1種類の年金から差し引かれます

#### 普通徴収

年金天引き以外の人は普通徴収となります。

- 65歳になった場合
  - 年度途中で年金の受給が始まった場合
  - 市外から転入した場合
  - 年金が一時差し止めになった場合
  - 収入申告のやり直しなどで、保険料の所得段階が変更になった場合
- ※年金が年額18万円以上でも、一時的に納付書で納める場合があります

#### 納付書または口座振替で支払い(年6回)

##### ●仮徴収(4月から6月)

前年度の2月と同じ保険料額を第1期から第2期まで。

##### ●本徴収(8月から2月)

確定した保険料年額から、仮徴収分を差し引いて残りの納期で割った額を第3期から第6期まで。

また、普通徴収は本人以外にも世帯主や配偶者も連帯して納付する義務があります。

※介護保険料を滞納すると、本人が介護サービスを利用したときの利用者負担の割合が引き上げられたり、財産調査や預金の差し押さえなどの滞納処分を受ける場合があります





みんなで参加しよや!

# やいさde健康アプリ 説明会のご案内

スマートフォンにアプリを入れて、さまざまな健康づくりに取り組むことができます。

体組成など測定データをグラフで見ることができ、バーチャルウォーキングラリーなど、アプリを活用してさまざまな健康づくりに活用できるほか、取り組み結果を電子マネーに交換できる特典付きです。

**説明会を開催します!! ご都合の良い日にお申し込みください**

**阿児会場** 7月19日(金) 10時~11時、14時~15時、19時~20時  
7月20日(土) 10時~11時、14時~15時、16時~17時

会場: 阿児アリーナベイホール (両日とも)

**浜島会場** 7月23日(火) 14時~15時 会場: 浜島生涯学習センター

**大王会場** 7月24日(水) 14時~15時 会場: 大王公民館

**磯部会場** 7月25日(木) 14時~15時 会場: 磯部生涯学習センター

**志摩会場** 7月26日(金) 14時~15時 会場: 志摩文化会館

ポイントの  
上手な貯め方  
教えます



アプリの使い方に関する説明、体組成測定などを行います。  
体組成測定(18歳以上)は裸足で測定します。ご自身のスマートフォンを持ってお参加ください。

申し込みは先着順です。右側の  
二次元コードから申し込んでください。  
※アプリをダウンロードして参加してください。

**申し込みは7月1日(月)から!**



**問い合わせ・申し込み**

生涯学習スポーツ課

介護・総合相談支援課

健康推進課

☎ 44・0339 FAX 44・5263

☎ 44・0284 FAX 44・5260

☎ 44・1100 FAX 44・1102

## 高校生スマホ教室 受講者を募集します

志摩高校と水産高校の生徒の皆さんが講師となり、主に高齢者向けのスマートフォンの操作教室を開催します。

学校の授業のような形式ではなく、受講者1~2人に対して高校生講師1人が隣で操作方法を教えてください。スマホでよく使われる身近な操作を分かりやすく教えてもらえます。



**内容**

● スマホの基本操作

(時計やアラームの設定、Wi-Fi設定方法など)

● アプリのダウンロード、インストール、設定

(LINE、地図アプリ、SNS、など)

● その他スマホの利用について知りたいこと

**対象** 主に高齢者で、スマホをお持ちの人(機種は問いません)

**定員** 各15人程度まで

**ところ・とき**

● 志摩文化会館	8月7日(水)	10時~11時
● 大王公民館	8月7日(水)	14時~15時
● 浜島生涯学習センター	8月8日(木)	10時~11時
● 志摩高校	8月8日(木)	14時~15時
● 市立図書館	8月9日(金)	10時~11時

**申込期間** 7月1日(月)~7月19日(金)

**受付時間** 9時~17時 ※土日・祝日を除く

予約受付フリーダイヤル ☎ 0120・105・295

**問い合わせ** スマート改革・資産経営課 ☎ 44・0204 FAX 44・5252



## 地域脱炭素移行・再エネ推進補助金のお知らせ

地球温暖化の原因となる二酸化炭素の排出量を削減するため、太陽光発電設備や省エネ機器の導入費用の一部を補助します。申請は12月27日まで受け付けていますので、ぜひご活用ください。※予算の上限に達した場合は、期限前であっても受付を終了します。

**問い合わせ** 地域脱炭素移行・再エネ推進補助金事務局 ☎ 0120・105・295

くわしくは、  
ホームページを  
ご確認ください





# すくすくランド

## 7月の子育て支援事業のご案内



事業	とき		ところ
子育てサークル わらじっこ	毎週金曜日	9時30分 ～11時	大王公民館 ☎ 72・2468
園庭開放	毎週水曜日	9時30分 ～11時	浜島こども園 ☎ 53・1220
	毎週 月～金曜日	9時30分 ～11時	志摩こども園 ☎ 85・3217
	10日（水）	9時30分 ～11時	鵜方保育所 ☎ 43・0156
	17日（水）	9時30分 ～11時	立神保育所 ☎ 45・2704
	2日（火） 16日（火）	10時 ～10時30分	えがお志摩保育園 ☎ 45・8600
	4日（木）	9時30分 ～11時	磯部こども園 ☎ 55・2347
	25日（木）	9時30分 ～11時	ひまわり保育所 ☎ 55・0177

浜島子育て支援センター ☎ 53・1220  
 志摩子育て支援センター ☎ 85・3217  
 磯部子育て支援センター ☎ 55・2347  
 大王こども園子育てひろば ☎ 72・0529

事業	とき	
育児相談	毎週月～金曜日	9時～12時 13時～16時
子育てサロン		9時～12時 13時～15時

子育て支援センター わくわくの森 ☎ 44・1117

事業	とき	
センター開放	毎週月～金曜日	9時～14時
育児相談		

子育て支援センターでは、子育てに役立つ講座や親子で一緒に楽しめるイベントなども行っています。くわしくは市ホームページをご覧ください。



※大王こども園での園庭開放は「子育てひろば」として9時～15時まで実施しています。

いずれの事業も開催日が祝日の場合はお休みです。



### 人権擁護委員についてご存じですか？

#### ◆人権擁護委員とは

人権擁護委員は、人権擁護委員法に基づいて、人権相談を受けたり人権の考えを広めたりする活動をしている民間の人たちです。

人権擁護委員制度は、さまざまな分野の人たちが人権思想を広め、地域の中で人権が侵害されないように配慮して人権を擁護していくことが望ましいという考えから設けられたもので、諸外国に例を見ない制度として発足しました。

人権擁護委員は無報酬ですが、現在、約14,000人が法務大臣から委嘱され、全国の各市町村（東京都は区を含む）に配置されて、積極的な人権擁護活動を行っています。

（法務省ホームページより抜粋）

#### ◆活動内容

人権擁護委員は、主に人権相談活動（常設特設人権相談、子どもの人権SOSミニレターなど）、人権侵犯に関する調査・救済活動、人権啓発活動（人権の花運動、人権教室など）を行っています。

#### ◆特設人権相談所

市には、12人の人権擁護委員が配置されており、人権問題について相談できる特設人権相談所の開設や、人権教室の開催をはじめ、さまざまな活動を行っています。

市では、毎年、8回程度、人権擁護委員による特設人権相談所を開設しています。日常生活におけるさまざまな人権問題に関する相談を受け付けており、相談は無料で、秘密は守られますので、ぜひご利用ください。



#### ◆相談窓口

- みんなの人権110番 ☎ 0570・003・110
- こどもの人権110番 ☎ 0120・007・110

受付時間 平日8時30分～17時15分



# きて! みて! よんで! みんなの としょかん・しりょうかん

新しく入った  
本を紹介します  
(★は児童書です)



17

図書館だより・志摩市歴史民俗資料館からのお知らせ

<p>小説</p> <p><b>対決</b> 月村 了衛／著</p> <p>ある医大が入試の採点過程で女子の点数を意図的に下げている。新聞記者の檜葉菊乃は理事の神林晴海に目をつける。2人の闘いの行方は…。</p>	<p>料理</p> <p><b>食品長持ち保存術</b> 沼津 りえ／著</p> <p>買った食材を最後までおいしく食べきる。野菜、魚介、肉類、乳製品など、食材別にベストな保存方法を紹介。保存期間、解凍方法、レシピなども掲載。</p>	<p>植物</p> <p><b>世界の絶景植物</b> 湯浅 浩史／著</p> <p>世界65か国以上を訪れる中で出会った個性にあふれ、魅力的な植物たち228種類と、植物と環境が生み出した「絶景」を294枚の写真で紹介。</p>
<p>よみもの</p> <p><b>資料室の日曜日</b> ★ 村上 しいこ／作</p> <p>ここは、せんねん町の、まんねん小学校の資料室。ある時、鹿のはく製が歯を1本落としてしまいました。資料室のみんなで探しに出かけると…。</p>	<p>絵本</p> <p><b>かみさま、いっしょうのおねがい!</b> ★ といよしひこ／作</p> <p>ちこくだ。かみさま、どうが学校に間に合いますように。だけど、かんだの1日はツイていない。かみさまは、なかなかお願いを聞いてくれない。</p>	<p>絵本</p> <p><b>空からながめる世界の七ふしぎ</b> ★ コマヤスカン／作・絵</p> <p>タイムマシンに乗って、空から世界の歴史と地理を大冒険。大ピラミッドにバビロンの空中庭園…。古代世界の七ふしぎを迫力のパノラマ絵で楽しむ絵本。</p>

## イベント案内

館名	とき	内容
市立	7月14日(日) 13時30分～	花笑み 大人のための朗読ライブ
	7月15日(月・祝) 10時～	おはなし会(赤ちゃんむけ)
	8月3日(土) 10時～	おはなし会
	8月4日(日) ① 10時～ ② 11時～	おりがみくらぶ ※申込順 定員:各回15人 材料費:50円
志摩	7月27日(土) 14時30分～	おはなし会
	8月7日(水) 11時～	おはなし会(赤ちゃんむけ)

## カレンダー

日	月	火	水	木	金	土
	7/1	2	3	4	5	6
7	8	9	10	11	12	13
14	15	16	17	18	19	20
21	22	23	24	25	26	27
28	29	30	31	8/1	2	3

▲ 志摩・磯部・大王・浜島休み  
■ 市立・志摩・磯部休み

● 市立休み

入館無料

## 志摩市歴史民俗資料館からのお知らせ

### 館収蔵資料展

### 「寄贈資料からみる志摩の人々と戦争」

7月26日(金)～8月28日(水)

8月15日の終戦記念日にあわせて、当館がこれまで収集、寄贈を受けた戦時中の資料を展示します。

当時の資料から、戦争と平和について考えてみませんか。

※展示品は変更する場合があります



海軍帽



当時の手帳や日記

≪今月の≫

古文書  
学習会

とき 7月20日(土) 13時30分～15時

ところ 磯部生涯学習センター 2階 研修室

# 自慢できる 新しい志摩市



志摩市長  
橋爪 政吉

## 自慢できる新しい志摩市 ②⑧

志摩市が誕生して20周年を迎える令和6年度も、子や孫の世代に「自慢できる新しい志摩市」の実現に向けて、さまざまな政策の成果を意識して、効果的かつ効率的な市政運営を推進するため「あるものさがし」の成果をもとに、徹底した「新陳代謝」を図り、時代に即した事業に取り組みます。

具体的な取り組みとして、5つの重点分野のひとつ「誰もが安心して暮らせる地域づくりの強化」において、市民の皆さんが住み慣れた地域で、いつまでも安心して暮らし続けられるように、暮らしを取り巻く環境を捉えながら、市道沿いの除草と防草対策に加えて、通行の支障となっている樹木を伐採することで、市道を通行する車両と歩行者の安全・安心を確保していきます。そして、各地域の特性に応じた新たな市内地域公共交通ネットワーク構築の推進を図るために、鉄道や路線バス、タクシー、航路などの既存公共交通を最大限に活用しつつ、さらに、志摩町と大王町で実証運行を行ったデマンド交通「のりあい」を、阿児町においても新たに実証運行を行います。

市制20周年の節目の年において、市民の皆さまとのパートナーシップを強化して、十人十色に輝く志摩の魅力を磨き上げ、子や孫の世代へ「自慢できる新しい志摩市」の実現に向けて、オール志摩による市政を全力で進めてまいりますので、引き続きご理解とご支援をよろしくお願いいたします。

It's officially summer! Speaking of summer, let's talk about summer break – a great time for relaxing, exploring, and escaping from the pressures of school. But did you know that summer break is quite different for students in Japan and the U.S.?

The biggest difference is in the length of the break. In Japan, summer break typically lasts around 5-6 weeks, starting in mid-July and ending in late August. In the U.S., the school year generally ends in late May or early June, giving students a much longer summer break lasting around 2-3 months. The new school year then begins after the break, in mid-late August or early September.

The activities students do during summer break also differ. Japanese students often have assigned homework to complete over the break. In contrast, American students, who have a much longer summer break, typically do not have any homework. They use this extended time to travel with families, pursue hobbies, or even work part-time. Summer programs like summer schools and camps are also popular, offering opportunities to study, learn new skills, and make friends.

Finally, the overall approach to summer break varies. In Japan, summer break is seen as a brief intermission between semesters. While there's time for fun, students are expected to maintain academic progress through assigned work. In the U.S., it is more significant because it marks the end of a school year. It offers a chance to truly unwind, explore interests, and get ready for the new school year.

Despite cultural differences, summer break is a cherished time for families and friends to connect and create lasting memories.

夏に入りましたね！夏といえば、夏休み。リラックスしたり、旅行したり、学校のプレッシャーから解放される大切な時期です。実は、日本とアメリカの夏休みはかなり違います！

最も大きな違いは休みの長さです。アメリカでは、夏休みの期間は大体2～3か月間で、日本の5～6週間と比べてかなり長いです。日本と違って、学年は通常5月下旬か6月上旬に終了し、夏休みの後、8月下旬か9月上旬に新学年が始まります。

過ごし方も異なります。日本では宿題が出ることが多く、夏休み中も勉強しなければならないことがあります。一方、アメリカでは長い休みなのに宿題は一切なく、学生は長い休みを利用して家族旅行に出かけたり、趣味に没頭したり、アルバイトをしたりします。サマースクールやサマーキャンプも人気で、勉強したり、新しいスキルを学んだり、友達を作ったりする機会にもなります。

最後に、休みの捉え方も違います。日本では、夏休みは学年の間にあり、少し休んでからまた次の学期に勉強に励むための準備期間と見なされています。一方、アメリカでは、夏休みは学年の終わりを示し、より重要な休憩期間とされています。心身ともリラックスし、新しいことに挑戦し、新学年への活力を養う機会にもなります。

夏休みは国によって違いますが、家族や友達と過ごし、忘れられない思い出を作る大切な時間です。

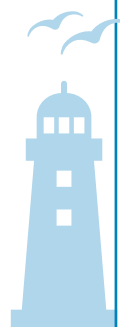


今月の担当は

シーアイアール  
C I R  
ジャン・マンディさん  
です！

Shima  
Talk

志摩市で活躍する  
市職員・志摩地域医療福祉センターの職員が  
ローテーションでコラムを掲載するコーナーです





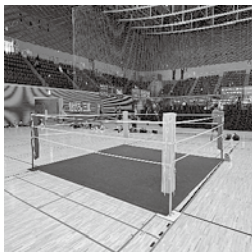


## 勉強する意味

「なんで勉強せなあかんの」って考えたことないですか？例えば算数や数学。足し算、引き算、掛け算などは、普段の生活の中で当たり前のように使う便利なものですが、ルート(√)や三角比(sin, cos, tan)、シグマ(Σ)など、どこで使うの？これって何の役に立つの？と思ったことないですか？正しいかどうかは分かりませんが、

こう考えてみてください。私たちは普段の生活の中で、多くの困難や課題に直面します。そんな時に私たちは自分の持っている知識や経験などによって、目の前の困難や課題の解決方法を見つけないけません。それは算数や数学で、授業で学んだ公式のような知識や、今まで他の問題を解いてきた経験などを使って新しい問題を解こうとするのと、頭の使い方は同じ。つまり、普段の生活で出くわす困難や課題を解決するために、算数や数学の問題を解くことで頭の使い方のトレーニングをしている、と考えられないでしょうか。

水産高校の3年生に「課題研究」という授業があります。生徒たちは、1、2年生で学習してきた知識、実習などで得た技術と経験、そして小さい頃から鍛えてきた頭の使い方をフル稼働し



て、課題や困難の解決に取り組んでいます。海洋・機関科の機関・水産工学コースでは、海女さんや海洋コースと連携し、ガンガゼ駆除工具の開発や海女さんが漁で使用するノミの製作をします。また昨年は四日市で開催された全日本女子・社会人ボクシング大会の会場に練習場所が無かったため、簡単に設置・移動できる練習用リングを製作しました。いずれも教科書には解決方法が載っていない困難や課題を生徒と教員が地域・関係者の皆さんと一緒に解決する、まさに勉強で得たものを実生活の課題解決に役立てる学習活動です。

そこで皆さんにお知らせです。今年度の新たな試みで、9月より地域住民の漁具や農具などの溶接修理を計画しています。簡単に持ち運べるもので、鉄やステンレスの溶接が外れてしまったものなどが対象です。肉厚の薄いパイプや鉄板などは穴があいてしまう場合があります。また、特定の授業で修理するため、少し時間がかかります。急ぎでなく「諦めていたけど直ればいいなあ」という物があれば私たちが課題解決します。ぜひ水産高校にご連絡ください！

☎85・0021 水産高校 安田(やすだ)まで

## 資源とごみ通信

### 漁網や鉛の処理方法について



集積所へ出される可燃ごみの中に  
**漁網や鉛が混入する事例が  
多くなっています**

漁業や養殖業などの個人事業者が廃棄する漁網や漁具などのごみは『産業廃棄物』にあたります。これらは、ごみ集積所へ出したり、清掃センターへ持ち込んだりすることはできません。ご自身で産業廃棄物処理場へ持ち込むか、県の許可を受けた産業廃棄物

処理業者へ収集運搬や処分を依頼するなど適切に処理してください。



産業廃棄物処理業者  
名簿 (三重県HP)

特に注意してもらいたいののが、**可燃ごみへの「鉛」の混入**です。やまだエコセンターでは、可燃ごみを溶融処理した後、

残った金属などをリサイクルとして出荷します。漁具や漁網などは、重りとして鉛が多く使用されていることから、混入したまま溶融処理を行うと、鉛の含有率が上がり、基準値を超えるとリサイクルすることができず、全て廃棄処分となっ

てしまいます。

資源を有効に活用するためにも、市民の皆さんのご理解、ご協力をお願いします。

※海岸漂着物・不法投棄の漁網などの処理方法は環境・ごみ対策課までご相談ください。

※くわしくは、「資源とごみの分け方・出し方」パンフレット、市ホームページ、市LINE公式アカウントをご覧ください。どうか、環境・ごみ対策課までお問い合わせください。

### 問い合わせ

環境・ごみ対策課 (大王清掃センター)

☎ 72・3718

FAX 65・7006

✉ kankyogomitaisaku@city.shima.

lg.jp

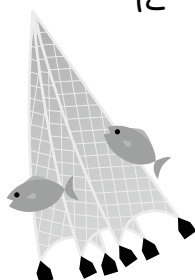
12

つくる責任  
つかう責任



17

パートナーシップで  
目標を達成しよう



## 志摩市民病院 外来担当医表

● 予約診療

○ 予約外診療

診療科	医 師		月	火	水	木	金
総合診療	江角(悠)	午前	●	●	●	○	
		午後	●	●	●	○ 在宅診療	
	土田	午前	○	○	●	○	
		午後		在宅診療	在宅診療	●○	
	林	午前	●	内視鏡	○	内視鏡	●
		午後	●	○	○ (第1・3在宅診療)		
	江角(浩)	午前		●		●	
		午後		在宅診療		● (皮膚科・内科)	●
循環器	代務医師 (循環器)	午前	● 11時から	●			
		午後	●	● 16時30分まで			
整形外科 ・内科	代務医師 (整形外科・内科)	午前			●○		
		午後			(第2・4週)		
総合診療	代務医師 (総合診療)	午前					○
		午後					○

### 受付・診療時間変更

(急を要する患者については、この限りではありません)

【午前】受付時間：8時～11時30分 診療時間：9時～12時

【午後】受付時間：13時45分～16時 診療時間：14時～17時

### 志摩市民病院の休日夜間診療

休日や夜間に具合が悪くなった人に  
応急処置をしますので、ご来院前  
には必ず電話でお問い合わせください。

## 志摩市民病院の職員を募集しています

【職種】薬剤師 看護師 看護助手

くわしくは志摩市民病院  
ホームページを  
ご覧ください。



# 志摩市民病院だより

問い合わせ 志摩市民病院 ☎ 72・5555 FAX 72・3949



20

志摩市民病院だより・地域包括支援センターかわら版

## 地域包括支援センターかわら版

(阿児地区) 志摩市地域包括支援センター

☎ 44・0284 FAX 44・5260

(大王・志摩地区) 志摩市地域包括支援センター 大王・志摩サテライト

☎ 65・7117 FAX 72・4317

(浜島・磯部地区) 浜島・磯部地域包括支援センター

☎ 68・2211 FAX 68・7755

地域包括  
支援センターは  
高齢者の暮らしを  
総合的にサポート  
します!!

## 皆さんで住民主体型デイサービスを運営してみませんか？

市では、介護予防のための自主的な通いの場づくりを応援しています。

現在、市内10地区(浜島町浜島・迫子、大王町波切・船越、志摩町和具・越賀・御座、阿児町鵜方・神明、磯部町三ヶ所)で住民主体型デイサービスが開催されています。

住民の皆さんが定期的に通う場所、気軽集まる場所を市の補助金を活用して運営してみませんか？

### 住民主体型デイサービスの 実施団体になるには

- ・おおむね週1回以上の開催(2時間以上)
- ・運動機能の維持・向上を目的とした体操などの実施
- ・要支援者などを3人以上受け入れることができる体制の確保



### 補 助 金

(備品準備費・会議費・広報宣伝費など)

- 立ち上げ支援補助金…最大10万円
- 定着化支援補助金(申請から12か月間)  
…1回開催につき最大7,000円
- 活動支援補助金(申請から12か月後以降)  
…1回開催につき最大3,400円

くわしくは市ホームページをご覧ください。か、志摩市地域包括支援センターまでお気軽にお問い合わせください。



## 大王美術ギャラリー企画展 「志摩高校を感じよう！」

料金無料

県立志摩高等学校を紹介する企画展です。美術部を中心にアイデア構成した運動・文化の各部活動の紹介パネルや総合学習として行っている「志摩学」での成果を展示します。くわしくは市ホームページをご覧ください。

と き 7月4日(木)～7月29日(月)

ところ 2階展示室

開館時間 9時～17時(最終入館は16時30分)  
最終日は16時閉館

休館日 火・水曜日(祝日は開館)

問い合わせ 絵かきの町・大王美術ギャラリー

☎ 72・4336 FAX 72・4317

✉ d-artgallery@city.shima.lg.jp



## 第26回いそベスポーツクラブウォーキング大会 熊野の海も山も満喫しよう(バスの旅)

雄大な「楯ヶ崎」を船で遊覧し、日本の原風景「丸山千枚田」を少し歩きます。お昼はホテル静流荘でおいしいランチをいただきます。

と き 8月4日(日) 集合時間 7時

ところ ふれあい公園第5駐車場(集合場所)

料 金 ISC会員 大人 12,500円 小学生 9,500円  
会員外 大人 13,000円 小学生 10,000円

※小学生は子どもメニューです

大人と同じ昼食を希望する人は料金が異なります

申込期限 7月27日(土)

申し込み・問い合わせ いそベスポーツクラブ

☎ 55・3345 FAX 55・3346

参加者募集

## 子育て・孫育て応援講座 ～しま子育て応援団・志摩市ファミリー・サポート・センター共催～

問い合わせ

志摩市ファミリー・サポート・センター ☎ 44・0892 FAX 44・5260 ✉ shimacity.family@gmail.com

### 「性教育の学び直し」

～大人も子どもも性教育が必要な理由～

講 師 ししゅんき ほけんそうだんし なかたに な お こ 先生

と き 7月20日(土) 10時～12時

ところ 鵜方公民館 大会議室



申し込みはコチラから ➡

### 絵本の読み聞かせ

「しんちゃんの絵本 読みあそびライブ」

講 師 ほがらか絵本畑 みうら しんや さん

と き 7月21日(日) 10時30分～11時10分まで

ところ 市立図書館 2階 多目的ホール



申し込みはコチラから ➡

※中谷先生の講座は、託児(5人程度)があります。託児申し込みは7月10日(水)まで

「しんちゃんの絵本 読みあそびライブ」はこどもも大人も楽しめる講座となっています。大人だけでも大歓迎です。

参加者募集

## 生涯学習講座

申し込み方法 二次元コードまたは電話

問い合わせ 生涯学習スポーツ課

☎ 44・0339 FAX 44・5263

✉ kouza@city.shima.mie.jp

### 耳につけないイヤリング?! アクセサリーワークショップ

まるでイヤリングのように見える髪飾りを作ってみませんか? 耳につけないので小さなお子さんでも着用できます。

好きなビーズを選んで楽しく作りましょう!!

と き 8月24日(土) 13時～15時

ところ 市立図書館

料 金 2,000円

準備物 筆記用具

申込期限 8月14日(水)

定 員 小学校4年生以上の15人

※保護者2人の付き添い可

※申し込みが多い場合は抽選とします

申し込みは  
コチラ



※画像はイメージです

### 漆工品に触れてみよう! 拭き漆体験

日本の伝統的な漆工芸技術の一つで、木目を生かした「拭き漆」の技法を体験してみましょう!

輪島の木地職人が作った角盆(約15×10cm)をアレンジします。

と き 8月4日(日) 14時～16時

ところ 阿児アリーナ

受講料 3,360円

準備物 筆記用具

申込期限 7月26日(金)

定 員 6人

※申し込みが多い場合は抽選とします

申し込みは  
コチラ



※画像はイメージです

**7月の運転免許更新  
手続きと更新時講習**

と き	ところ	受付時間
2日(火)	大王公民館	9時 ～11時
9日(火)	鵜方公民館	
16日(火)	大王公民館	
23日(火)	松山路生涯学習センター	

大王公民館は大王町と志摩町にお住まいの人、鵜方公民館は阿児町にお住まいの人、松山路生涯学習センターは浜島町にお住まいの人が対象です。講習は各会場とも11時から実施しますが、状況により受講者数を制限する場合があります。

鳥羽警察署での運転免許更新時講習は、令和5年10月から予約制となりました。(※1回の講習人数は40人)

くわしくは三重県警察ホームページ、または鳥羽警察署までお問い合わせください。

**問い合わせ** 鳥羽警察署 交通課  
☎ 0599・25・0110(代)

**コンビニ交付サービス  
を利用しましょう**

市ではマイナンバーカードを利用してコンビニエンスストアなどで住民票などの各種証明書が取得できる、コンビニ交付サービスを行っています。勤務先や通学先、昼休みや仕事帰りの都合の良い場所や時間帯に利用することができ、便利なサービスです。

**ぜひ、マイナンバーカードを作成してコンビニ交付サービスをご利用ください。**

**利用できる店舗**

全国のコンビニエンスストア(ファミリーマート、ローソン、セブン-イレブン、ミニストップなど)、イオンリテール

※マルチコピー機が設置してある店舗に限ります

**利用できる時間**

6時30分～23時(システムメンテナンス日は除く)

※戸籍全部(個人)事項証明書、戸籍の附票の写しは9時～17時(土日祝日、12月29日～翌年1月3日およびシステムメンテナンス日は除く)

**問い合わせ** 市民課

☎ 44・0210 FAX 44・5260

**「農業委員会による  
最適化活動の目標の  
設定等」の意見募集**

農業委員会では、年度初めに最適化活動の目標の設定、および前年度の活動の点検・評価をしています。令和6年度の目標の設定、令和5年度の活動の点検・評価は、農業委員会総会で決定し、市民の皆さんに広く公開しています。上記内容について意見を募集しますので、くわしくはお問い合わせください。

**問い合わせ**

農業委員会事務局(農林課内)

☎ 44・0288 FAX 44・5263

✉ nogyoiinkai@city.shima.lg.jp

**伊勢志摩総合地方卸売  
市場親子見学会の開催**

伊勢志摩地方の台所である早朝の市場を探索し、市場の役割や業務内容を楽しく学ぶことを目的に、普段は見ることのない『青果のせり』や『マグロの解体』などの見学会を開催します。皆さんのご応募をお待ちしています。

**とき** 8月2日(金)、23日(金)  
6時30分～9時

**ところ** 伊勢志摩総合地方卸売市場(伊勢市西豊浜町141-1)

**対象** 伊勢市、鳥羽市、志摩市、南伊勢町、度会町、玉城町にお住まいの小学生とその保護者

**定員** 各60人(保護者含む1組4人まで)先着順

**申込期間** 7月22日(月) 10時から電話受付開始

※定員に達した時点で終了

**申し込み・問い合わせ**

伊勢志摩総合地方卸売市場

☎ 0596・37・5050

(受付時間 10時～15時)

**公共職業訓練(ハローワーク  
レーニング)受講生募集**

再就職を希望し、ハローワークに求職申し込みをしている人を対象に、ものづくり分野に特化した職業訓練を実施しています。ぜひ説明会にご参加ください。

**訓練科名**

1) 電気設備技術科/住宅リフォーム技術科(8月入所)

説明会日程:7月1日、8日

2) 機械・CAD科(9月入所)

説明会日程:7月1日、8日、29日、8月5日、19日

※全て月曜日開催です

※いずれかの日にご参加ください

**訓練場所** ポリテクセンター伊勢(伊勢市小俣町明野685)

※料金は無料ですが、別途テキスト代・作業服代が必要です

**問い合わせ** ポリテクセンター伊勢

☎ 0596・37・3121

FAX 0596・37・4914

**伊勢法人会 女性部会  
夏休みファミリーイベント**

租税教育と社会貢献の一環として小学生を対象に「夏休みファミリーイベント」を開催します。くわしくは、学校で配布されたチラシをご覧ください。

**開催日** 8月2日(金)

**開催場所** 阿児アリーナ

**定員** 500人

**内容** 第1部 租税教育、第2部 世界的パフォーマー ちゃんへん.氏

**対象** 小学生とその保護者

**入場料** 無料(事前申し込み必要)

**応募締切** 満席に達した時点で締め切ります

**問い合わせ** 公益社団法人伊勢法人会 女性部会(受付時間 9時～17時)

☎ 0596・28・5665

FAX 0596・24・8315

**令和6年度 志摩市戦没者追悼式**

先の大戦をはじめとする幾多の戦禍により犠牲となられた戦没者を追悼し、平和への誓いを新たにすため、令和6年度志摩市戦没者追悼式を次のとおり開催します。参列を希望する人は、地域福祉課にお申し込みください。

**とき・ところ** 8月31日(土) 10時 開会 阿児アリーナ ベイホール

**申込期限** 8月2日(金)

**申し込み方法** 電話・FAX・Webのいずれか

**その他** 会場までの移動が難しい場合は、申し込みの際にお伝えください

**問い合わせ** 地域福祉課 ☎ 44・0283 FAX 44・5260



Web申し込みは↑  
こちらから



## 募 国立清水海上技術短期大学校 オープンキャンパス

**内容** 学校・入試説明会、キャンパスツアー、授業見学

**対象** 高校生、一般

**とき** 7月27日(土) 10時～  
8月30日(金) 10時～

**ところ** 静岡県静岡市清水区折戸3-18-1

**申し込み・問い合わせ** 教務課

☎054-334-0922

※ホームページからも申し込み可能

## i 令和6年度志摩市中学生議会を開催します

志摩市の未来を担う市内6中学校の代表生徒14人が議員となり「こんなまちにしたい! 私たちが思い描く志摩市の未来」をテーマに、まちづくりに関しての自分たちのアイデアなどを含めて市長に質問します。

どなたでも傍聴できますので、お誘い合わせの上、お越しください。

※傍聴席は限りがありますので入場を調整する場合があります

※議会の模様は後日、行政番組などで配信します

**とき** 8月2日(金) 13時25分～

**ところ** 市役所6階 本会議場

**問い合わせ** 議会事務局

☎44-0250 FAX 44-5265

## 募 現役世代のボランティア入門講座

参加無料

ボランティアをしたいけど、仕事や子育てをしながら両立できるか心配…。そんなあなたを応援します。ボランティアを始めるきっかけづくりにぜひご参加ください。

**講師** 社会福祉法人大阪ボランティア協会 市居利絵 氏

**対象** 市内に在住・在学または勤務しており、ボランティアに興味のある人

**とき** 8月3日(土) 10時～12時

**ところ** 市立図書館 多目的ホール

**申し込み方法** 電話またはgoogleフォーム(先着30人)

※期間限定で後日視聴(Youtube)もあります(先着20人)

**申込期限** 7月24日(水) 17時

**問い合わせ**

志摩市社会福祉協議会

☎55-3885

FAX 44-1103



## 募 志摩広域行政組合 職員募集

**募集職種および採用予定人員**

令和7年4月1日採用

①事務員……1人程度

②介護職員…1人程度

**受付期限** 7月25日(木) 17時30分必着

**受験資格**

(1)職種別

①事務員……平成2年4月2日以降に生まれた人

②介護職員…昭和55年4月2日以降に生まれた人

(2)共通条件

・土日・祝日などに勤務の可能な人(介護職員は夜勤、宿直あり)

・組合施設(花園寮、才庭寮、ともやま苑、志摩福祉センター)に通勤可能な人

・地方公務員法第16条(欠格条項)に該当しない人(地方公務員となります)

**申込書入手方法** 志摩広域行政組合各施設でお渡しします。郵送請求も可能です。

**とき**

**第一次試験**(教養試験、作文試験)

9月22日(日)

**第二次試験**(個別面接試験)

第一次試験合格者に通知します

**問い合わせ**

志摩広域行政組合事務局

☎43-2112



## 募 家庭用資源・ごみ収集 カレンダーの広告 事業主を募集

**発行部数** 26,150部

**使用期間** 令和7年4月1日～令和8年3月31日

**広告料** 1枠(縦50mm×横70mm) 2万円 複数枠可

**申し込み方法** 申込書と広告の概要を総務課へ提出してください

**決定方法** 志摩市広告掲載要綱・志摩市広告掲載基準に基づき審査し、決定します(件数を超える申し込みがあった場合は抽選)

**申込期限** 8月30日(金) 17時

**問い合わせ** 総務課

☎44-0201

FAX 44-5252

くわしくはこちら→



## 募 伊勢志摩国立公園 パークボランティアを 新規募集します!

～伊勢志摩の自然を守り、

魅力を伝えませんか～

パークボランティアは、環境省の登録を受け、国立公園の自然解説および案内活動、利用マナーの普及活動、登山道や施設の維持管理、動植物の保護活動など、多岐にわたる活動を行います。

自然とのふれあいに関心を持ち、伊勢志摩国立公園の適正な利用と自然保護の推進を図るために、各種活動に対し積極的に参加できる人を募集します。

**応募期間** 7月1日(月)～8月18日(日) 17時必着

**応募方法** 環境省中部地方環境事務所ホームページ・下記の2次元コード参照

**問い合わせ**

伊勢志摩国立公園管理事務所

☎43-2210

✉RO-SHIMA@env.go.jp

**定員** 30人

(応募申込書、養成研修での活動状況を総合的に判断して選定)



## i 夏の交通安全県民運動

7月11日(木)～7月20日(土)

夏を迎え、暑さを避ける夜間の外出や行楽期における運転の機会が増えるため、人と車が交錯する機会が多くなり交通事故の発生が予想されます。

**重点項目**

- ・こどもと高齢者の交通事故防止
- ・歩行者優先意識の徹底と安全な横断方法の実践
- ・シートベルトとチャイルドシートの正しい着用の徹底
- ・飲酒運転などの根絶
- ・自転車などのヘルメット着用と交通ルール遵守の徹底

交通ルールを守り、思いやりと譲り合いで、交通事故のない、安全で安心なまちづくりを目指しましょう。

**三重県の年間スローガン** 「やさしさが 安全つなぐ 三重の道」～歩行者の ハンドサインは 赤信号～

**問い合わせ** 防災危機管理室

☎44-0203 FAX 44-5252

# 今月の相談事業など

24

今月の相談事業など

内 容	と き	と ころ	申し込み・問い合わせ
<b>特設人権相談</b> 日常生活におけるさまざまな人権問題に関する相談 【相談員】人権擁護委員	7月10日(水) 13時～15時	浜島生涯学習センター	人権市民協働課 ☎ 44・0227 FAX 44・5260
<b>出張年金相談</b> 年金に関する相談 【相談員】社会保険労務士	7月11日(木) 10時～15時 ※要予約	志摩市商工会館	日本年金機構 伊勢年金事務所 ☎ 0596・27・3601
<b>巡回公証相談</b> 相続・遺言、離婚、任意後見、金銭・土地建物の貸借契約などの公正証書作成や会社などの定款認証その他について 【相談員】伊勢公証役場公証人	7月18日(木) 14時～16時 ※要予約(前日まで)	市役所 1 階 ⑤番窓口 介護・総合相談支援課	介護・総合相談支援課 ☎ 44・0284 FAX 44・5260
<b>こころの相談</b> こころの病やこころの健康づくりについて 【相談員】保健師	7月18日(木) 9 時～12時、13時～16 時 ※要予約(7月17日(水) 12時まで)	保健センター (サンライフあご 3階)	健康推進課(保健センター) ☎ 44・1100 FAX 44・1102 ※随時相談も行っています
<b>こころの健康相談</b> 【相談員】精神科医	7月25日(木) 13時30分～15時20分 (1人30分) ※要予約	三重県伊勢庁舎 ヘルスサポート室	伊勢保健所 地域保健課 ☎ 0596・27・5148
<b>行政相談</b> 国の行政に関する意見や要望をお聞きます。総務省の三重行政監視行政相談センターでは、毎日相談を受け付けていますので、ご利用ください。 ☎ 0570・090110 【相談員】行政相談委員	7月17日(水) 13時～15時	市役所 4 階 403会議室	総務課 ☎ 44・0201 FAX 44・5252
<b>不動産に関する相談</b> 宅地建物取引に関する相談 【相談員】宅地建物取引士	予約受付 平日10時～16時 (水曜日は除く) ※予約制	三重県宅地建物取引業協会伊勢志摩支部 (伊勢市勢田町472)	三重県宅地建物取引業協会伊勢志摩支部 ☎ 0596・24・1685
<b>18歳未満の子どもについての相談</b> 【相談員】家庭相談員 など	平日 9 時～12時 13時～17時 電話での相談も可	市役所 1 階 ⑧番窓口 こども家庭課	こども家庭課 ☎ 44・0282 FAX 44・5260
<b>ひとり親家庭・寡婦からの相談</b> 【相談員】母子・父子自立支援員 など	平日 9 時～12時 13時～17時 電話での相談も可	市役所 1 階 ⑧番窓口 こども家庭課	こども家庭課 ☎ 44・0282 FAX 44・5260
<b>女性からの相談</b> DVについてなど 【相談員】女性相談員 など	平日 9 時～12時 13時～17時 電話での相談も可	市役所 1 階 ⑧番窓口 こども家庭課	こども家庭課 ☎ 44・0282 FAX 44・5260
<b>就労支援</b> 【相談員】ハローワーク就職支援ナビゲーター など 【対象】児童扶養手当受給者	第 3 金曜日 第 4 水曜日 ※変更となる場合があります	三重県志摩庁舎 1 階相談室 (小会議室または中会議室)	こども家庭課 ☎ 44・0282 FAX 44・5260 ※母子・父子自立支援員による事前聞き取りあり



# 7月広報カレンダー

## 今月の 納税・納付

- 固定資産税 2期
- 国民健康保険税 1期
- 後期高齢者医療保険料 1期

納期限  
**7月31日(水)**

※口座振替の人は、預貯金残高をご確認ください  
市税の納付に関する相談は収税課 ☎44・0212)まで

各種相談やイベント情報などを掲載しています ※日程などは変更となる場合があります

日	月	火	水	木	金	土
	1 市民課窓口延長 (19時まで)	2	3	4	5 乳幼児健康相談 (磯部子育て支援 センター)	6
7	8 市民課窓口延長 (19時まで)	9 乳幼児健康相談 (志摩子育て支援 センター)	10 特設人権相談 (浜島生涯学習 センター)	11 出張年金相談 (志摩市商工会館)	12	13
14	15 海の日	16	17 行政相談 (市役所4階)	18 巡回公証相談 (市役所1階) こころの相談 (サンライフあご)	19	20
21	22 乳幼児健康相談 (サンライフあご) 市民課窓口延長 (19時まで)	23 乳幼児健康相談 (サンライフあご)	24	25	26	27
28	29 市民課窓口延長 (19時まで)	30	31			

## 市休日夜間応急診療所のご案内

場 所 サンライフあご2階  
(阿児町鶴方3098-1)

電話番号 43・5899

診療科目 内科・小児科

受付時間 □印の日は夜間  
19時30分～21時30分  
○印の日は昼間  
(日曜・祝日診療の日)  
9時30分～12時  
13時30分～16時

7月 診療日

日	月	火	水	木	金	土
	1	2	3	4	5	6
7	8	9	10	11	12	13
14	15	16	17	18	19	20
21	22	23	24	25	26	27
28	29	30	31			

8月

日	月	火	水	木	金	土
				1	2	3
4	5	6	7	8	9	10

## 歯科休日夜間応急診療所のご案内

場 所 伊勢市福祉健康  
センター別棟1階  
(伊勢市八日市場町13-1)

電話番号 0596・27・0829

受付時間 ○開診日: 日曜・祝日  
10時～12時  
13時～17時

7月 診療日

日	月	火	水	木	金	土
	1	2	3	4	5	6
7	8	9	10	11	12	13
14	15	16	17	18	19	20
21	22	23	24	25	26	27
28	29	30	31			

8月

日	月	火	水	木	金	土
					1	2
4	5	6	7	8	9	10

コンビニ受診は  
やめましょう!

志摩市休日夜間応急診療  
所は、休日や勤務終了後  
の医師・薬剤師のご協力に  
より運営しています。

「ちょっと心配だから  
診てもらおう」

「昼間仕事を休めないから  
夜に診てもらおう」

などの理由での受診はお  
控えいただきますよう、ご  
協力をお願いいたします。

※「今、診てもらえる医療機関」の案内を受けたいとき 救急医療情報センター ☎059・229・1199 医療ネットみえ 検索

5月31日  
現在

### 人口

全 域	総 数		地区別	
	44,718人	(-2)	浜島町	3,643人 (3)
	男	20,846人 (-7)	大王町	5,393人 (-14)
	女	23,872人 (5)	志摩町	8,734人 (-1)
	世帯数	22,576世帯 (25)	阿児町	20,190人 (10)
		(令和6年5月31日現在)	磯部町	6,758人 (0)
		( )内の数字は前月との比較です。		

### 交通

事 故	数	
うち人身事故	81件 (-2)	
物件	0件 (-14)	
死 者	81件 (12)	
死 者	0人 (0)	
傷 者	0人 (-15)	
傷 者	0人 (-15)	
	(令和6年5月31日現在)	( )内の数字は前年との比較です。

### 火 災

件 数	
10件 (-1)	
救 急	
出動件数	351件 (-10)
	管内(南勢分署含)
	(令和6年5月31日現在)

5/9

## 香港で旅行商談会を開催しました 市内事業者と共にPR



5月7日から10日の日程で市長と市内の民間業者からなるミッション団が香港を訪れ、観光客誘致のためのトップセールスを実施しました。現地では、香港の旅行会社と事業者による商談会を開催し、官民一体となって志摩市への送客のPRを行いました。

4/1

## 防災協定を締結しました

～南海トラフ地震発災時の救助機関の拠点確保へ～



南海トラフ地震発災時の救助機関の拠点スペース確保を目的に「J-PLACE磯部・サンアール磯部」を運営する(株)興栄商事と防災協定を締結しました。この協定により南海トラフ地震発災初期段階に防災道の駅である道の駅「伊勢志摩」に近接する「J-PLACE磯部・サンアール磯部」の駐車場を使用することができ、迅速な救助活動の開始につなげていくことが可能となりました。

5/17

## ランナーが三重県内を力強く走り抜きました!

～いのちの生命の駅伝[5/11～6/1]～



三重県を中心に継続実施している、がん研究支援のチャリティーラン「第30回EKIDEN for LIFE (生命の駅伝)」が開催され、和具漁港を出発したランナーが志摩市民病院を経由し、多くの声援を受けながら市役所本庁舎で出迎え式が実施されました。

5/13

## 志摩分署が新しくなりました!

～志摩町の安全・安心を守る～



約30年間志摩町の暮らしの安全・安心を守ってきた志摩分署が、老朽化やいずれ起こるとされている南海トラフ地震へ備え、高台に移転しました。5月12日(日)には内覧会を行い、訪れた住民の皆さんは、新しくなった施設や駐車してある消防車両に興味津々な様子で見学していました。

5/21

## 関西珠算学院報告会

全国優勝、検定合格



関西珠算学院在籍の北野心葉さんと吉村華鈴さんが市長を訪問し、それぞれが好成績を残した大会や検定10段合格などについての報告会を行いました。報告会ではフラッシュ暗算や実際の検定用紙を用いた実演も行い、計算スピードと正確さを披露して一同を驚かせました。

5/18

## 伊勢神宮にあわびを奉納

5年ぶりの開催!



あわび王国まつり実行委員会により、伊勢神宮内宮へあわびとサザエの奉納が5年ぶりに行われました。資源の繁殖と大漁、観光業・商工業の発展ならびに市民の安泰と繁栄を願い、市内で水揚げされたあわび10kgとサザエ10kgを献納しました。



5/24

## 相撲全国大会優勝報告会 世界選手権大会出場決定



5月12日に東京都靖国神社で開催された「第3回全日本相撲個人体重別選手権大会」のシニア男子重量級で優勝し、「世界相撲選手権大会」出場が決定した竹内宏晟さんの報告会を行いました。竹内さんは「世界一を目指して心身を鍛え直していきます」と、世界大会に向け意気込みを語っていました。

5/22

## 台湾の修学旅行生が志摩市に来訪 歓迎行事で一行をお出迎え



台湾南部の高雄市から中学生が志摩市を訪れ、横山展望台から英虞湾の景色を楽しみました。また、市内宿泊先では市長の挨拶をはじめ、市のPRキャラクターしまこさんが登場し、一行を歓迎しました。

5/29

## 三重県消防学校の海洋訓練を志摩市で実施 消防版「海猿」の潜水隊員9人を養成



三重県消防学校主催の令和6年度消防職員救助科水難救助課程教育の海洋訓練が、浜島町の大矢浜で実施されました。当日は、台風1号の影響で波がやや高めでしたが、志摩市消防本部の水難救助隊がサポートを務め、安全に訓練を実施することができました。

5/27

## サーフィン全国大会優勝報告会 小学生サーファー活躍



4月12日から高知県生見海岸で開催された「第32回ジュニアオープンサーフィン選手権大会」のSWキッズクラスで優勝した川瀬煌渚さんの報告会を行いました。川瀬さんは「最初は緊張していたが、ラストに良い波に乗ることができた」と喜びを語っていました。

6/1

## 越賀コミュニティセンター内覧会 皆さんの憩いの場となりますように



志摩町越賀地区の小学校跡地に新しいコミュニティセンターが完成し、内覧会を開催しました。越賀地区内外から多くの人々が来場し、新しい施設を笑顔で見学していました。今後は地域の皆さんの憩いの場として、是非ご利用ください。

5/30

## 全国消防職員意見発表会で最優秀賞を受賞 三重県内の消防士では初受賞の快挙達成!!



志摩消防署の丸山莉奈消防士が、第47回全国消防職員意見発表会へ東海支部代表として出場し、見事、最優秀賞を受賞しました。発表内容は、聴覚障がい者が周りにいる人と協力して、救命救急活動を自信をもって行い、手話や言葉が話すことができなくても意思疎通を図ることができる仕組みを提案しました。



# みんなでつくろう♪ ポケモンメープルかぼちゃマフィン

ABCクッキングスタジオで毎年開催している大人気のKids1dayレッスンが志摩市にやってきた！  
キャプテンピカチュウのサンバイザーとエプロンをつけて楽しくレッスンしよう！  
夏にぴったりのかぼちゃとメープルの粒ジャムを入れて焼いたマフィン4つをお持ち帰り。  
キャプテンピカチュウ・ニャローテ・ホゲータ・クワッスがデザインされた型とピックでマフィン作りにチャレンジしよう！

みんなでつくろう♪ ポケモンメープルかぼちゃマフィン

ABC Cooking Studio

キッズレッスン

ポケモンメープルかぼちゃマフィン

7/1月 レッスンスタート!

マフィン4個 お持ち帰り!

キャプテンピカチュウのサンバイザー・エプロンをつけてレッスンしよう!

※画像はイメージです

夏休みはABCクッキングスタジオでマフィン作りにチャレンジ！  
かぼちゃとメープルの粒ジャムを入れて焼いた、夏にぴったりのふんわりマフィン。  
仕上げのトッピングと、キャプテンピカチュウ、ニャローテ、ホゲータ、クワッスがデザインされたピックを飾って、楽しくクッキングしよう！

**と き** 8月18日(日)、22日(木)、25日(日)  
①10時～11時30分 ②13時30分～15時  
※全日程、①②の2部制で開催します

**と ころ** 磯体験施設海ほおずき (志摩市浜島)

※子どもの自立心を育てることを目的としたレッスンのため、お子さまのみでの参加をお願いします。保護者は別室での待機となります。  
※アレルギーをお持ちの場合は、保護者の責任のもと、受講の判断をお願いします。  
※当日は写真を撮影し、市の広報や市公式SNSなど情報発信で使用する場合がありますのでご了承ください。

**定 員** 全日程 ①6人 ②6人  
**対 象** 満4歳～小学6年生  
**持ち物** ハンドタオル  
**料 金** 3,850円 (税込)  
※当日現地に現金かpay payでお支払いください

**申込期間**  
7月1日(月)～21日(日)  
※申し込み多数の場合は抽選で決定します  
**申し込み方法**  
二次元コードからお申し込みください



講師：地域活性化起業人 (ABCクッキングスタジオから派遣)

※ABC Cooking Studio は国内100スタジオ、海外東南アジア圏を中心に38スタジオを展開し、全会員数約166万人を誇る世界最大級の料理教室。「世界中に笑顔のあふれる食卓を」を企業理念に「手作りの食」の大切さと楽しさを提案しています。

問い合わせ 観光課 ☎ 44・0005 FAX 44・5262

SUSTAINABLE DEVELOPMENT GOALS

編集・発行／志摩市 広報広聴課

「広報しま」はボランティア団体のご協力で、視覚障がいのある人に音訳(朗読)CDによる広報をお届けしています。

県政だより みえ

三重県広報紙をこちらからご覧いただけます

三重県広報紙 059-224-2788

広報しまへのご感想・ご意見をお寄せください

〒517-0592 三重県志摩市阿児町鶴方30098-22  
(0599)44-0208 FAX (0599)44-5252  
koho@city.shima.lg.jp 志摩市役所 検査課