



あけましておめでとうございます  
わたしたち、午年生まれの年男・年女です！

皆さんの笑顔あふれる、素晴らしい一年を願って



1954年 やまざわ みねお  
山際 峰生さん



1942年 まつい まさえ  
松井 政榮さん



1978年 しんかわ たく  
新川 拓さん



1966年 すけだ かなえ  
助田 香苗さん



1990年 さかぐち みずき  
坂口 瑞希さん



1978年 いしの かずみち  
石野 一路さん

2014年 みはね  
未羽さん

2002年 みくる  
未来さん



1990年 まつばら けんと  
松原 健人さん



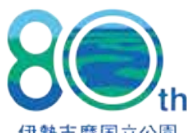
2014年 みあ  
バーンロイダー 美愛さん



1978年 やまもと ゆうさく  
山本 雄作さん



2002年 にしい せりさん・せこ ゆきの  
西井 せりさん・世古 夕希乃さん



## 新春巻頭特集

市長・議長  
に聞く

皆さま、あけましておめでとうございます！

本年も、どうぞよろしくお願いいたします。

年頭にあたり、橋爪市長、濱口議長に2026年の抱負などについてお話を伺いました。



## 2026年が始まりました

市長

あけましておめでとうございます。市民の皆さまにおかれましては、輝かしい新年をお迎えのこととお慶び申し上げます。

議長

市議会を代表しまして、新年のご挨拶をさせていただきます。

あけまして、おめでとうございます。

本年が、市民の皆さまにとって、実り多い一年となりますことを、心より、ご祈念申し上げます。



Q 2025年を振り返って、  
どんな一年でしたか？

市長

「第44回全国豊かな海づくり大会」が開催され「オール志摩市」で海づくり大会の成功に全力で取り組んだ一年でした。昨年1月25日のキックオフイベントから始まり、100日前などの各節目において大会当日までさまざまなイベントを各団体の皆さまと一緒に開催しました。

式典行事では天皇皇后両陛下にご臨席を賜り、全国から多くの関係者が志摩市に訪れていただいたことに心から感謝申し上げます。

この大会は、志摩市の豊かな海の恵みや水産業の重要性、環境保全の取り組みを全国に発信する貴重な機会となりました。何より、志摩市の子どもたちの活躍が見られたことは、私たちに大きな感動を与えてくれました。式典行事での東海中学校郷土芸能クラブの安乗の人形芝居や、し





まの杜こども園・保育園の園児の歓迎ダンス、水産高校・志摩高校の生徒による大会補助などは、大変貴重な経験になったと思います。



式典行事の様子(三重県提供)



また、関連行事の「豊かな海づくりフェスタ2025 in志摩市ともやま公園」では、よしお兄さんやさかなワンのステージなど、延べ3,500人の皆さまに来場いただき、大いに盛り上がりました。

これまで、ご協力いただいた市民の皆さまをはじめ、市民会議の皆さま、関係者の皆さまに心より感謝申し上げます。今後はこの成果を原動力に、水産業のさらなる振興と豊かな海づくりを推進していきたいと思っています。



昨年8月の避難訓練の様子

また、12月には甲賀北地区に市内で7基目となる津波避難タワーが新

たに完成しました。こちらのタワーも常時開放し、住民のウォーキングコースとしての利用や、景色を楽しむ観光資源としての活用など、防災ランドマークとしての普段使いを考えています。これと並行して、令和7年度から、片田地区津波避難タワー3基を整備するための、調査にも着手しています。

さらに、地震や津波などの直接的な被害ではなく、長期の避難所利用において、さまざまな不具合が生じることを危惧して、市では災害時の避難所の環境改善を目的とした備蓄品の整備に取り組みしました。三重県内市町で初導入となった坂茂さん考案の「避難所用・紙の間仕切りシステム」、100リットルの水で約100回分のシャワーが使える「移動可能な水再生システムWOTA BOX」、20秒で組み立てができる折り畳み式簡易ベッドなどを導入しています。



移動可能な水再生システムWOTA BOX

そして、多様なニーズに対応するため、食事や衛生用品などさまざまな方面での整備を進め、引き続き防災・減災対策に力を入れていきます。

ほかには、児童生徒の熱中症リスクの軽減や教育環境の改善、また、災害時避難所としての環境改善を図るため、市内小中学校すべての屋内運動場にスポーツエアコンを2台ずつ設置しました。さらに、修学旅行の支援について物価高騰が長期化していることや、児童生徒数の減少により1人当たりの修学旅行費用の負担が増加していることから小学生1人につき15,000円、中学生1人につき35,000円の旅行費用の一部を補助しました。子育て世代の教育にかかる保護者の経済的な負担軽減を図ることができ、児童生徒も楽しんで修学旅行に参加することができたと思います。



避難所用・紙の間仕切りシステム

そして、ありがたいことに、令和6年度のふるさと応援寄附金額は、過去最高の15億177万円となり、前年度から5億2千万円、153%の大幅アップとなりました。これは需要が多い価格帯の返礼品を新規開発したことが大きな要因だと思っています。令和6年度のご寄附により4億5千万円の経済効果が生まれました。また、旅行券も好調で、旅行券は志摩へ来ていただけるというメリットもあります。昨年は、制度改正前の9月末と年末の駆け込み需要に合わせて、設備強化を目指す事業者支援の補助金制度を創設したほか、消防本部の体験メニューなど体験型返礼品の造成にも積極的に取り組みました。今後は、市外から志摩市へお越しになられた方が旅先でふるさと応援寄附ができる現地決済型の導入を促進し、寄附金に紐づけた観光需要の取り込みを進めていくことで、さらなる経済効果を期待しています。

昨年1月にGoogle Workspaceを全庁的に導入しました。これにより、職員間の情報共有に変革が生まれ、チャットツール活用によるリアルタイムなコミュニケーションが活発化し、情報伝達がスムーズで効率的になっています。

また、生成AI「Gemini」を日常業

務に導入し、アイデア出しから、データ分析、事務文書の作成支援までさまざまな用途で活用しており、職員の業務効率が飛躍的に向上しています。そして、令和7年度は、全職員を対象に、基礎研修に加え、管理職向けや「DX推進リーダー」向けの専門研修など、役割に応じたきめ細かな研修を実施しました。これらの研修を通じ、職員のデジタル技術の向上が図られ、自ら業務を見直そうという前向きな意識が醸成されています。このため、職員が学び挑戦していくという姿勢を定着させることでDX推進によって創出された時間や効果を、さらなる市民サービスの向上へと確実につなげていきます。



**議長**  
昨年の10月には、市議会議員選挙を経て、議員定数を18人から16人と2人削減しました。これは「市民の皆さまの期待に、より効率的かつ、実効性をもつて応え続ける」という、議会全体の強い決意表明として、スリム化を断行したものです。新しい体制で、市民生活の向上と地域の活性化を目指し、これまで以上にしっかりと議論を重ねてまいります。

また、昨年11月には志摩市議会議員3人が、大王中学校を訪問しました。3年生の社会科授業において「まちのことを自分たちで決めよう」をテーマに、グループワークを実施しました。これは、未来を担う中学生の皆さんに「市民一人一人がまちの主人公である」という具体的な仕組みについて学んでもらうための主権者教育の一環として行ったものです。今回の取り組みを通じて、若い世代が将来、政治やまちづくりを「他人事」でなく、自分事



として捉え、積極的に地域社会に参加してくれることを願っています。



大王中学校での授業の様子

**Q** 個人として2025年は、どのような年でしたか？

**市長**

昨年は、市長としての2期目に入り「子や孫の世代に自慢できる新しい志摩市を作る」という大きな目的のため「チェンジ！さらに、前へ。」のスローガンのもと、変化を恐れず、力強く前へ進んできました。そのような中、海づくり大会の成功に向けて全力で取り組んできましたので、無事に成功できたことに安堵しました。天皇皇后両陛下のご臨席を賜り、式典行事で歓迎のごあいさつをさせていただきましたことは、大変貴重な経験が



できたと感じていますし、これまでの人生で一番緊張しました。



式典行事での歓迎のあいさつの様子(三重県提供)

また、趣味のランニングも続けています。出張先の早朝、知らない土地を走ると新たな出会いや発見があるだけでなく「やはり志摩は素敵だな」と志摩の魅力を再認識する貴重な機会にもなっています。心身のリフレッシュが仕事のパフォーマンス向上にもつながると思うので、これからも走り続けたいと思います。

議長

昨年は市議会議員選挙もあり、忙しい日々の中ではありませんでしたが、この度、議長という大変重要な役割を任せていただきました。議長に就任してからは、市民の皆さまの期待を裏切らないよう、議会を公正に運営し、さ

らに良い議会にしていこうという重い責任を常に感じています。このため、日々、気を引き締めて仕事に取り組んでいます。

また、個人的な活動ですが、今年も休日には志摩の海に出て、小規模ですが貝養殖作業を行っています。私にとって、真冬の冷たい海の中でも、志摩の豊かな恵みや命の力を感じられるこの時間は、日々の大切な楽しみの1つです。ほかに、孫たちと過ごす時間を大切にしており、彼らのスポーツ活動や試合の応援にも積極的に行き、その姿が私自身の活力の源になっています。

## Q 2026年の抱負を教えてください

市長

昨年の海づくり大会に続き、令和8年度は「伊勢志摩国立公園指定80周年」「G7伊勢志摩サミット開催10周年」という節目の年となります。年間を通じて、さまざまなイベントを開催し、志摩市の魅力の再発見や磨き上げを行って、持続可能な観光地域づくりを進めてまいります。

また、来年も引き続きトップセールスを実施し、観光PRイベントなどを通じて志摩市の魅力を発信し、インバウンドを含む観光客の誘致を推進していきたいと考えています。

そして、昨年度から「少子化対策」も政策の抜本強化」を重点政策に位置付け、若い世代が希望を持てるまちづくりを進めています。具体的には出会い結婚・妊娠・出産・子育ての各ライフステージに応じた支援を強化します。令和8年度に向けては、人口減少対策のさらなる強化を図るため、庁内に「人口減少対策プロジェクト」を立ち上げ、市役所全体で推進体制を構築し、さまざまな観点から効果的に取り組んでいきます。

議長

先ほどもお話ししました通り、志摩市議会は、先の選挙を経て、心機一転、新しいメンバーで構成されることとなりました。この新しい議会は、ベテラン議員が長年培ってきた豊富な経験と知恵、そして新しく加わった議員の斬新で柔軟な視点と行動力が一つに合わさったチームです。この両方の力を組み合わせることで、単に議論するだけでなく、市民の皆さまの生活に直結する「より実効性の高い議会活動」を展開してまいります。

## 市民の皆さまへのメッセージ

市長

日頃から市制運営へのご理解とご協力をいただき、誠にありがとうございます。

ございます。今年も「子や孫の世代に自慢できる新しい志摩市を作る」という大きな目的のため、昨年の経験を生かし、志摩市が光り輝き、希望溢れる一年にしていきたいと思っています。引き続き、ご理解とご協力をよろしくお願いいたします。

議長

私たち志摩市議会議員16人は、皆さまの負託を受け、本年も議員活動、議会活動をさせていただきます。新体制の志摩市議会に、どうぞさらなるご理解とご協力を賜りますよう、よろしくお願い申し上げます。



この記事に関する問い合わせ

広報広聴課

44・0208

FAX 44・5252

# 伊勢志摩国立公園は 令和8年11月20日で 80周年 を迎えます！

問い合わせ 観光・プロモーション課 ☎44・0005 FAX 44・5262

## 伊勢志摩国立公園とは

伊勢志摩国立公園は、昭和21年11月20日に、戦後初めて誕生した国立公園です。三重県中央部に位置する志摩半島とその周りに広がる国立公園であり、伊勢市、鳥羽市、志摩市、南伊勢町にかけて、およそ6万ヘクタールの広大な面積を占めています。志摩市は、ほぼ全域が伊勢志摩国立公園に含まれ、人と自然が共存しています。私たちは、この豊かな自然から、長きにわたり多くの恩恵を受けてきました。

## 80周年記念ロゴマーク・ポスター

指定80周年を記念し、伊勢志摩国立公園指定80周年記念事業実行委員会を設置し、国立公園の価値と魅力を伝えるための活動として、ロゴマークやPR大使、ポスターが作成されました。今後、さまざまな媒体で活躍していきます！

これからも広報しまやホームページ、SNSで国立公園の最新情報をお届けします。皆さんも一緒に、80周年を盛り上げていきましょう！



志摩市ホームページ  
(伊勢志摩国立公園  
80周年専用)



環境省  
ホームページ



伊勢志摩  
国立公園協会  
ホームページ

## 記念ロゴマーク



伊勢志摩国立公園  
指定80周年

陸海空の豊かな自然と、リアス海岸に見られる美しい多島風景をモチーフに「80」をデザイン。さらに、望遠鏡を覗いて発見した景色というイメージを「0」の中に表現し、小中学生にワクワク感や冒険心を想起させるようなデザインを目指しました。

## PR大使 ラッコのメイちゃん



その愛くるしい姿から、鳥羽水族館のアイドルとして知られるラッコのメイちゃんが、80周年を記念して伊勢志摩国立公園のPR大使に就任しました。

今回の80周年記念事業において、名探偵に扮したメイちゃんが、地域の魅力を幅広く紹介する伊勢志摩ナビゲーターを務めます。

## 記念ポスター



海女のまちへ、海の恵みは、神宮の森に、リアス海岸が紡ぐ、ようこそ。祈りの中に。耳をすませて。人と海の物語。

デザインに共通して用いた曲線の模様は、角度や色の変化をつけることで、海・島・山並みと見え方自体もさまざまに変わります。これは、森林を中心とする内陸エリアと、リアス海岸が連なる海沿いエリアという、異なる自然環境が一体となって、伊勢志摩国立公園が構成されることを表現しています。

伊勢志摩国立公園を象徴する4つのモチーフで、80周年記念を彩ります。





# 家族間の安否確認

いざという時、家族と連絡がとれますか？

南海トラフ地震などの大規模災害時には電話が通じなくなる可能性があります。これは、火災の通報などの緊急通話のほか、家族や友人の安否を確認する電話の集中や、停電などが原因と考えられています。

今回は家族の安否を確認する方法を紹介します。災害時は「つながる」ことが心の支えになります。事前準備で安心を手に入れましょう。

## 大規模災害時電話が通じにくくなる理由

主として次の3つの理由があります。

### ① 通信の輻輳など

多数の通信が集中する「輻輳」のために発生する「通信の渋滞」と、システムダウンを防ぐための通信規制のため。

### ② 基地局や通信設備の物理的破壊

携帯電話の基地局や設備を構成するケーブル、交換機などの物理的破壊のため。

### ③ 停電

基地局の非常用電源（バッテリー）の消耗による接続機器の不作動のため。



家族での話し合い



家族の安否確認



決めていた避難所で合流

連載 避難所開設その2

助かった！？  
次はどうする？？



## 家族間の安否確認方法

災害時に家族の安否を確認するためには、事前準備と複数の連絡手段の確保がとて大切で、次のような方法をいくつか組み合わせる準備しておきましょう。

### ① 災害用伝言ダイヤル(171)

音声による安否確認で固定電話や公衆電話からも利用可能。171にダイヤルし、ガイダンスに従って録音や再生ができます。

### ② 災害用伝言板(Web171)

文字情報による安否確認で、スマートフォンやパソコンから専用サイトにアクセスして、文章でメッセージの入力や確認ができます。

### ①・②の体験利用ができます。

- 毎月1日、15日
- 正月三が日(1月1日～3日)
- 防災週間(8月30日～9月5日)
- 防災とボランティア週間(1月15日～21日)

## 家族間で話し合って決めておくこと

状況によっては通信の手段が完全に断たれてしまうことも考えられます。そのようなときに備えて、あらかじめ次のようなことを決めて紙にメモしておきましょう。

- ① 集合場所
- ② 連絡手段の優先順位
- ③ 安否確認の内容
- ④ 連絡がとれない場合の次の行動
- ⑤ 離れて暮らす親戚・知人の連絡先

### ④ 公衆電話

停電時でも使えることがあり、伝言ダイヤルも使えます。

### ③ SNS・SMS

SNS(LINEなど)やSMS通信が使用できる場合は、グループ機能や位置情報共有機能が有効です。



再実施！

# 水道基本料金を6カ月間免除します！

～物価高騰から暮らしを守る～

エネルギーや食料品などの物価高騰が続く中、市民・事業者の皆さんの生活と経済活動を支援するため、国から支給される「重点支援地方交付金」を活用し、水道基本料金とメーター使用料を6カ月間免除します。



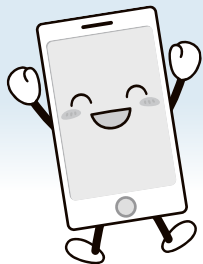
手続きは一切不要です！月の使用水量8m<sup>3</sup>以内であれば期間中の水道料金は無料になります。

**免除内容** 水道基本料金およびメーター使用料  
※使用水量に応じてかかる「超過料金」は免除対象外

**対象** 市内すべての給水契約者（官公庁を除く）

**実施期間** 2月料金から7月料金までの6カ月間（1月使用分から6月使用分まで）

**問い合わせ** 水道総務課 ☎44・0220 FAX 44・5261



総務省 デジタル活用支援推進事業

## スマホ教室開催のお知らせ

これからスマートフォンを使ってみたいと検討している人や、操作に不安を感じている人は、この機会にスマートフォンの使い方を学んでみませんか？

と き		と ころ
1月20日(火)	9時30分～12時	片田共同福祉施設
	13時30分～16時	志摩文化会館
1月21日(水)	9時30分～12時	船越地区公民館
	13時30分～16時	大王公民館
1月22日(木)	9時30分～12時	阿児アリーナ
	13時30分～16時	鵜方公民館
1月23日(金)	9時30分～12時	甲賀地区公民館
	13時30分～16時	渡鹿野島開発総合センター
1月26日(月)	13時30分～16時	迫子コミュニティセンター 大崎会館
1月27日(火)	9時30分～12時	南張生涯学習センター
	13時30分～16時	浜島生涯学習センター
1月28日(水)	9時30分～12時	山原集会所
	13時30分～16時	磯部生涯学習センター

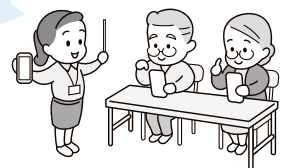
**定 員** 各8人(先着順)  
**内 容** 地図アプリの使い方、  
LINEの使い方(各1時間)  
※変更の可能性あり

**予約方法** 電話で予約してください。

**持 物** 各自のスマートフォン(スマートフォンの貸し出しもあります)

**料 金** 無料

当日は  
教室開始15分前より  
受け付けをします



**申し込み・問い合わせ**

**予約受付期間** 1月5日(月)～14日(水)

総合政策課 ☎ 44・0205

FAX 44・5252





# 志摩ブランド認定品のご紹介

Part10

問い合わせ 経済課 ☎ 44・0010 FAX 44・5262

市では、志摩ならではの自然、歴史、伝統、文化に根ざし、高い技術によって生産された「志摩らしさ」を感じられる商品を『志摩ブランド』として認定しています。本コーナーでは、志摩ブランドに認定された逸品を順番にご紹介します。



そのほかの認定品や購入できる店舗の情報は市ホームページに掲載中です。ぜひご覧ください。 [志摩ブランド](#) [検索](#)

## 12N(アイ・ツー・エヌ)

### 無添加石鹸 志摩乙女

微粉末にした真珠層を練り込み、防腐剤や合成界面活性剤などの添加物を一切加えず、天然素材のみで作りました。真珠の生産地である志摩ならではの特徴ある無添加保湿化粧石鹸です。



## 有限会社小堀木工所

### 組子細工<sup>あんどん</sup>の行灯

釘を使わずに細い木の棧を幾何学的な文様に組み付ける技法である日本の伝統工芸術「組子(組子細工)」。

伊勢志摩唯一の組子細工職人が、長年の経験と技術を活かし、質の高い天然木を選び、色合いや木目を活かす組子模様を施した行灯です。



### 組子と寄木のコップ

木の色合いや木目を活かした寄木のコップに繊細な組子模様を施しました。軽く、耐熱性があり、安全性に配慮して食品衛生法に適合した塗料を使用しています。



## 冬も食中毒に注意しましょう

細菌による食中毒は夏に多く発生しますが、冬はノロウイルスに代表される食中毒に注意することが大切です。ノロウイルスは「食品から人」だけでなく「人から人」にも感染するので、食中毒だけでなく感染症としても注意が必要です。

食中毒を予防するために次のことに心がけましょう。



### ◆ 食中毒予防の3つのポイントを守る

「菌をつけない」「菌を増やさない」「加熱殺菌する」



### ◆ 暴飲暴食を避け、睡眠を十分とるなど規則正しい生活に努め、体力・体調を整える

### ◆ 自分の判断で薬を飲んだりせず、すぐに医師の診察を受ける。特に、子どもや高齢者の健康状態に気をつける

### その他

ノロウイルスは一般的なアルコール消毒では死滅しません。感染した人のおう吐物やふん便の処理の際など消毒が必要な場合は、次亜塩素酸ナトリウムを利用しましょう。



問い合わせ 健康推進課(保健センター) ☎ 44・1100 FAX 44・1102

三重県初！

妊婦さんの“もしも”を支える安心制度

志摩市妊婦安心支援事業

# 「すくすく出産応援隊」がスタート！



## 「すくすく出産応援隊とは？」

安心して妊娠・出産ができる環境を目指して、健康推進課・地域福祉課・消防本部の3つの部署が情報連携し、災害時や緊急時のスムーズな支援につなげる三重県初の仕組みです。

### 健康推進課

母子健康手帳の交付や健診など、妊婦との接点を持ちます。

### 地域福祉課

避難行動要支援者制度「地域ささえあい名簿」を担当し、名簿を関係課などと共有・連携できる仕組みがあります。

※避難行動要支援者制度「地域ささえあい名簿」とは、1人で避難することが難しく、支援が必要な人の情報リストです

### 消防本部

救急要請時の出動により市民の命を最前線で守ります。

## 「すくすく出産応援隊」の2つのメリット

### ①災害時の安否確認などの支援

「地域ささえあい名簿」に登録することで、災害時に市役所関係部署が妊婦の居住地を地図上で確認できるほか、避難予定先も把握でき、支援や状況把握が容易になります。

### ②緊急時の“もしも”に対応する支援

陣痛や破水などの急な体調変化での救急要請時に、消防本部では、通報が妊婦の自宅からであることや、出産予定日・分娩予定医療機関・緊急連絡先などを瞬時に把握し、救急搬送をスムーズに行います。

## 登録方法

**対 象** 市に住民票がある母子健康手帳を交付した妊婦

### 1. 申請

健康推進課(サンライフあご3階)で登録申請書をご提出ください。

### 2. 名簿作成

登録申請書に基づき「地域ささえあい名簿」に情報が記載されます。

**主な記載事項** 氏名、生年月日、住所、電話番号・メールアドレス、出産予定日、緊急連絡先、健診医療機関、分娩予定医療機関、災害時の避難予定先 など

### 3. 情報共有

作成された「地域ささえあい名簿」は、健康推進課・地域福祉課・消防本部で共有し、支援に活用されます。

※出産後や妊娠中に市外へ転出した場合、登録情報は自動的に削除されます

母子健康手帳交付時に  
案内します



皆さんが安心して妊娠・出産ができるよう応援しています！  
ぜひ、ご登録ください。



# 市営住宅入居者募集

## 1. 申込期間 1月5日(月)～26日(月)

平日 8時30分～17時15分 (土日・祝日の受け付けはありません)

## 2. 募集戸数

(1) 公営住宅 10団地、15戸募集します。(家賃月額、団地や入居者の収入状況により異なります)

	団 地 名 ・ 号 室	※構造	部屋数	建設年度	空き室数	所在地
空 き 室	ベイサイド大方団地 はまゆう棟202号	中耐三	3LDK	平成 8年	1	浜島町浜島
	浦山団地12号・14号	簡二	2DK	昭和51年	2	大王町船越
	塩田岡団地26号	簡二	2DK	昭和53年	1	大王町船越
	丸田団地8204号	簡二	2DK	昭和56年	1	大王町波切
	道筋団地8501号・8503号	簡二	2DK	昭和59年	2	大王町波切
	金剛院前住宅1号	耐二	3K	昭和60年	1	志摩町片田
	金剛院前住宅8号	耐二	3K	昭和61年	1	志摩町片田
	細田住宅1号	耐二	3LDK	平成 8年	1	志摩町越賀
	山田住宅B棟1号・C棟2号	耐二	3K	平成 3年	2	磯部町山田
	的矢住宅B棟2号	簡二	3K	昭和58年	1	磯部町の矢
	新迫間住宅B棟1号・B棟5号	簡二	3K	昭和56年	2	磯部町迫間

※ 簡二…簡易耐火2階建(プレキャストコンクリート造)

※ 耐二…耐火2階建(鉄筋コンクリート造)

※ 中耐三…中層耐火3階建(鉄筋コンクリート造)

※ 公営住宅は駐車場がありません(ベイサイド大方団地、細田住宅、磯部町の住宅を除く)

※ 公営住宅は給湯器および浴槽などがありません(一部住宅を除く)

※ ベイサイド大方団地、細田住宅は共益費が必要です

※ 細田住宅は駐車場使用料が必要です

(2) 特定公共賃貸住宅 1団地8戸募集します。(家賃月額 4万5千円(駐車場1台あり)、共益費4,500円)

	団地名・号室	※構造	部屋数	建設年度	空き室数	所在地
空 き 室	ベイサイド大方団地 はまゆう棟 104号・204号	中耐三	3LDK	平成 8年	2	浜島町浜島
	ベイサイド大方団地 あじさい棟 103号・202号・203号・204号・ 301号・302号	中耐三	3LDK	平成10年	6	浜島町浜島

※ 中耐三…中層耐火3階建(鉄筋コンクリート造)

## 3. 申し込み方法

申込書は都市計画課または各支所にあります。募集要項をよく読み、必要書類を添えて、都市計画課へ提出してください。なお、申込書には必ず希望する団地名と号室を記入してください。

申し込み・問い合わせ 都市計画課 ☎ 44・0305 FAX 44・5262

# が改選されました

令和7年12月1日をもって定数141人のうち116人の民生委員・児童委員が改選されましたのでお知らせします。

連絡先・担当地区についてくわしくは、地域福祉課へお問い合わせください。

なお、記載のない地区は現在選考中ですので、民生委員・児童委員にご用件・ご相談などがある場合は、地域福祉課までご連絡ください。

※担当地区については変更する場合があります

問い合わせ 地域福祉課 ☎ 44・0283 FAX 44・5260

## 浜島地区

(敬称略)

担当地区	氏 名
浜島町浜島1～3	井上 瑞穂
浜島町浜島4～7	柴原 幸美
浜島町浜島11～14	小堀 香
浜島町浜島15～17	久保 美恵
浜島町浜島18～20	西飯 和己
浜島町浜島21・22・29	山本 加代子
浜島町浜島23・24	岡本 奈香子
浜島町浜島27・28	森 三枝子
浜島町浜島30～33	柴原 眞由美
浜島町南張	西井 みづほ
浜島町塩屋	向井 若代
浜島町迫子1～3、大崎	岡野 保
浜島町迫子4～12	山形 美弥子

## 大王地区

担当地区	氏 名
大王町波切3・9	小川 壽
大王町波切4・7	天白 直美
大王町波切8・10	岡 清
大王町波切11・14	田中 浩一
大王町波切12・13	天白 あや
大王町波切15・16	石野 みゆき
大王町波切17・19	羽山 勝
大王町波切18・20	城山 都
大王町船越1・2	中村 久美子
大王町船越6・9・10	尾崎 光和
大王町名田1・2・3・6	里中 典子

## 志摩地区

担当地区	氏 名
志摩町片田 久保、浜方、一本松、田畑、乙部	奥村 潮子
志摩町片田 稻荷、本所、本所北、中世古、大野、大浦	平賀 久美子
志摩町片田 深谷、南、浦方、松山	山川 淳子
志摩町片田 紀の宮、岡方、砦、新開、大蔵	濱口 工
志摩町片田 田甫、春日、下世古、麦崎、女鹿	濱口 三代和
志摩町片田 椿山、東遠平、西遠平、対上、長田橋	濱口 かをり
志摩町片田 古田、宮の後、三本松、八王子	中西 三男
志摩町布施田 浜、中1・2、奥山	松井 芳春
志摩町布施田 北	北井 文江
志摩町布施田 畑4～6	池内 司
志摩町布施田 中1・2、畑1～3	田畑 富子
志摩町和具 石ヶ	宮本 善則
志摩町和具 里東1～3	西世古 朝子
志摩町和具 城山、大山1～3	松下 洋一
志摩町和具 岡1～4	出口 楠代
志摩町和具 岡5、笹山、山寺	西山 衆造
志摩町和具 矢浦1、大田	松井 伸幸
志摩町和具 矢浦2・6、奥山	中村 珠貴
志摩町和具 於石・西札	竹内 久美
志摩町和具 里東4～6	東川 美代子
志摩町越賀 1～4	太田 啓子
志摩町越賀 5～9	松本 佳子
志摩町越賀 10～14	中村 眞彦
志摩町越賀 15～19	太田 敏彦
志摩町御座 4～6	山本 浩美

### ■民生委員・児童委員とは？

民生委員・児童委員は民生委員法・児童福祉法に基づき、厚生労働大臣から委嘱された、地域福祉を担うボランティアです。

非常勤の地方公務員として位置付けられ、守秘義務が課せられているので安心して相談できます。

### ■どんな活動をしているの？

#### ●地域の「見守り役」

支援を必要とする高齢の人や障がいのある人の安否確認や登下校の子どもの見守りなどを行っています。

#### ●地域の「相談役・つなぎ役」

介護や子育て、生活が苦しいなど、福祉に関する悩みや心配事などの相談にのり、問題の解決に向け、行政などの関係機関とのつなぎ役を担います。



# 民生委員・児童委員

## 阿児地区

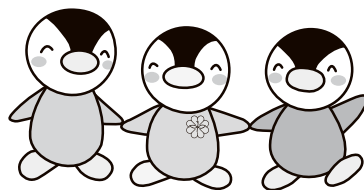
担当地区	氏 名
阿児町鵜方 1-1、1-2	寺尾 せつ子
阿児町鵜方 2-1、2-3	西岡 ゆかり
阿児町鵜方 3	竹内 和彦
阿児町鵜方 4	中西 利久
阿児町鵜方 5-1	前田 和孝
阿児町鵜方 6	谷川原 孝司
阿児町鵜方 7-2	谷口 美恵
阿児町鵜方 8	上村 雅昭
阿児町鵜方 9-1	野村 綾子
阿児町鵜方 9-3	中西 美恵
阿児町鵜方 9-4	山村 とゑ
阿児町鵜方 10	西崎 文成
阿児町神明 東、宮西一部	岡野 ちづる
阿児町神明 西、中、南	谷口 花代
阿児町神明 宮西	森岡 まさ子
阿児町神明 うらじろ	弓場 いな子
阿児町神明 うらじろ、東一部	岩城 楠志
阿児町神明 うらじろ	谷岡 静香
阿児町神明 賢島、宮西一部	坂口 道則
阿児町神明 前方、南	溝口 登志裕
阿児町立神 7~9	西川 千里
阿児町立神 4~6	安部 美智子
阿児町志島 西之浜(東)、前之浜、布苔	向井 正明
阿児町志島 西之浜(西)、広岡、小山	向井 恵
阿児町甲賀 奥	南 吉孝
阿児町甲賀 橋本(8~10)	堂岡 眞喜子
阿児町甲賀 橋本(浜~7)、(11~13)	田畑 たけみ
阿児町甲賀 堂後、霜道、大石	堀 清輝
阿児町甲賀 浜田、若葉の里	細川 清人
阿児町甲賀 緑ヶ丘、鹿谷、座場、鴨多良	中井 しずよ
阿児町国府 1~3	箕浦 千鶴
阿児町国府 6~8	上村 まり
阿児町国府 10	熊崎 奈保
阿児町国府 11	山口 智津
阿児町安乗 山南①・阿瀬	濱口 聖治
阿児町安乗 山南②	浅井 藤奈美
阿児町安乗 里・穴良瀬	河村 千代美
阿児町安乗 山北・泊	西村 良子

## 磯部地区

担当地区	氏 名
磯部町五知	世古 吉彦
磯部町沓掛	松本 広子
磯部町山田	堤 廣
磯部町上之郷	中 孝枝
磯部町下之郷	平石 よしみ
磯部町飯浜	西井 加奈子
磯部町恵利原	山下 裕美
磯部町川辺	山路 佳代子
磯部町迫間一	小森 美智
磯部町迫間	佐藤 一夫
磯部町迫間	武田 稔生
磯部町築地	阪本 春子
磯部町山原・栗木広	森本 泰匡
磯部町夏草・松山	南 ゆみ子
磯部町穴川	向原 佐代子
磯部町穴川	向原 久幸
磯部町坂崎	坂本 英理子
磯部町三ヶ所	村瀬 るみ
磯部町渡鹿野	濱口 正広
磯部町の矢	谷岡 康子

## 主任児童委員

担当地区	氏 名
浜島地区主任児童委員	横山 比乃
浜島地区主任児童委員	岡本 まり
大王地区主任児童委員	人見 千晴
大王地区主任児童委員	森岡 仁美
阿児地区主任児童委員	西崎 ますみ
阿児地区主任児童委員	川口 眞由美
阿児地区主任児童委員	前田 信義
磯部地区主任児童委員	谷 礼子
磯部地区主任児童委員	河井 尚美



民生委員のミンと  
児童委員のジーを  
合わせた  
PRキャラクター  
「ミンジー」です

令和8年1月1日  
開始

# 林野火災を防ぐ！ 「火の使用の制限」ルールが変わります

## 林野火災注意報・林野火災警報の運用が始まります

昨年、岩手県大船渡市で発生した大規模な林野火災では、約3,370ヘクタールの森林と90棟の住宅が焼失するという甚大な被害が出ました。このことを踏まえ、林野火災予防を目的に火災予防条例が改正され、令和8年1月1日から【林野火災注意報・林野火災警報】の運用が開始されます。

### 1 注意報・警報が発令された場合

【林野火災注意報】林野火災の危険が高まっている時に発令されます。火の使用の制限について努力義務が求められます。

【林野火災警報】林野火災の危険が非常に高い時に発令されます。火の使用制限が義務として厳しく制限されます。

### 2 発令基準について

#### ● 林野火災注意報

【発令期間】1月から5月の期間

【発令条件】以下の(1)または(2)のいずれかに該当する場合

(1) 前3日間の合計降水量が1mm以下かつ前30日間の合計降水量が30mm以下

(2) 前3日間の合計降水量が1mm以下かつ乾燥注意報が発表

※ただし、当日に降水が見込まれる場合や積雪がある場合は発令されません

#### ● 林野火災警報

【発令期間】1月から5月の期間 【発令条件】林野火災注意報の発令基準に加えて、強風注意報が発表された場合



### 3 注意報・警報発令時に「してはいけないこと」

火災予防条例第29条の規定により、以下の行為が禁止されます。

(1) 山林、原野などで火入れをすること

(2) 花火をすること

(3) 屋外で火遊びやたき火をすること

(4) 屋外で燃えやすい物の近くで喫煙をすること

(5) 山林、原野などの火災が発生するおそれ大きいと認められる、市長が指定した区域内で喫煙をすること

(6) 残火(たばこの吸殻を含む)や灰、火の粉を始末せずに放置すること

### 4 ルールに従わなかった場合

【林野火災注意報】警報発令の準備段階であり、罰則はありません。

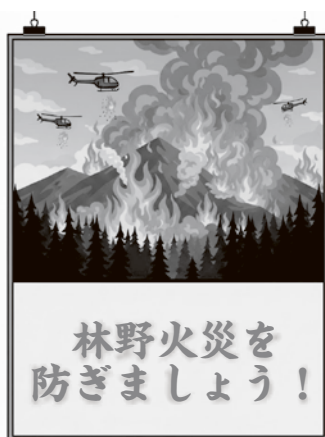
火の使用について、努力義務としてご協力をお願いします。

【林野火災警報】警報発令中の「火の使用の制限」に違反した者に対して30万円以下の罰金又は拘留に処することが消防法で定められています。

※注意報発令時に屋外で火を取り扱う必要がある場合は、事前に消防署に連絡し、相談してください

### 5 周知方法

注意報・警報が発令された場合は、市消防本部ホームページおよび公式SNS、消防車両での巡回広報、市の防災無線などで周知します。



#### 問い合わせ

志摩市消防本部 予防課

☎ 43・2406

FAX 43・1423





# 廃棄物の野外焼却禁止について

## 問い合わせ

環境・ごみ対策課 ☎ 44・0228 FAX 44・5260 ✉ kankyogomitaisaku@city.shima.lg.jp

「近所で野焼きをしていて煙や臭いで大変迷惑している」「洗濯物に臭いがつく」などの苦情が多く寄せられています。

廃棄物の野外焼却は「廃棄物の処理及び清掃に関する法律」で禁止されています。地面・ドラム缶・ブロック囲い・索掘りの穴での焼却のほか、法で定められた基準を満たしていない焼却炉での焼却も含まれます。また、違反した場合は、罰則があります。

なお、法律施行令において、次のものは例外的に焼却が認められています。

### 例外行為

(火災予防条例による「火の使用の制限」がかかった場合を除く)

- ◆ 稲わら、剪定した枝、魚網に付着した海産物など、農業・林業または漁業を営むために必要な焼却
- ◆ 木くずや落ち葉の焼却、たき火などの軽微な焼却
- ◆ 風俗慣習上または宗教上の行事を行うために必要な焼却
- ◆ 災害の予防、応急対策または復旧のために必要な焼却
- ◆ 国や地方公共団体が施設の管理を行うために必要な焼却

ただし、例外行為であっても、煙や臭いが迷惑にならないよう風向きや時間に気をつけて行うなど、配慮が必要です。また、野外焼却は火災の危険を伴いますので、十分に注意するとともに、火災とまぎらわしい煙などを発するおそれのある焼却(たき火を含む)については、消防署へ事前に届け出をしてください。



歩行者や自動車の安全な通行を確保するために、**車道は高さ4.5m以上、歩道は高さ2.5m以上の空間確保を目安に、伐採・剪定をお願いします。**

道路に張り出した樹木が原因で交通事故が発生した場合、被害者から**土地の所有者に対し、責任を問われる場合があります。**

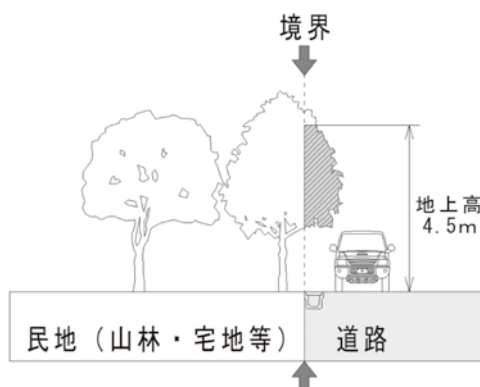
私有地から道路に樹木が張り出していると、歩行者や自転車、車が樹木を避けるために車道まではみ出して通行することになり、大変危険です。また、道路標識やカーブミラーなどに、樹木が覆い被さって見えづらくなるため、**交通事故を誘発する恐れがあります。**

## 道路上にはみ出している樹木の伐採や剪定をお願いします

問い合わせ 建設整備課

☎ 44・0304

FAX 44・5262



冬季の伐採作業は、夏季に比べて、熱中症のリスクが少なく、ヘビやハチなどの活動も少ないため、作業がしやすいです。無理なく作業を行えるこの時期に、伐採や剪定をお願いします。なお、伐採や剪定を行う際は、車両や歩行者の安全に十分ご注意ください。作業に不安のある人は、専門業者に依頼することをお勧めします。

※道路交通に著しい支障をきたしていると判断した場合は、道路の安全確保を最優先とし、やむを得ず土地所有者の承諾なく伐採作業を行うことがありますので、ご理解とご協力をお願いします。

# 申告相談会のご案内

問い合わせ 伊勢税務署 個人課税部門 ☎ 0596・28・3194 (個人課税部門直通)

1月5日(月)から2月13日(金)までの間、伊勢税務署での申告相談は、次表の日程で受け付けします。期間により、予約方法などが異なりますのでご注意ください。駐車場は台数に限りがありますので、できるだけ公共交通機関をご利用ください。

【申告相談日程】(期間は土日・祝日を除きます)

とき	ところ	予約方法など	注意事項
1月5日(月)～ 2月9日(月)	伊勢税務署	①オンライン または ②電話	<u>当日分の受付枠はありません</u> のでご注意ください。
2月10日(火)～ 13日(金)		①オンライン または ③当日券	③当日分の入場整理券は、伊勢税務署で 当日の8時30分から配付します。

※ オンライン事前予約方法は、LINEアプリで「国税庁LINE公式アカウント」を友だち追加すると、予約が可能です。

## ①「国税庁LINE公式アカウント」



## ②「伊勢税務署 事前予約電話番号」

☎ 0596・28・3194  
(個人課税部門直通)

なお、原則として、ご自身のスマホとマイナンバーカードを利用して行います。ご来署の際は、源泉徴収票などの申告書作成に必要な書類に加え、スマホとマイナンバーカードをご持参ください。

※マイナンバーカードの発行時に設定した次の2種類のパスワードも必要になります。パスワードの有効期限が切れていないかを事前に確認の上、ご準備ください。パスワードをお忘れの場合や期限切れの場合は、事前に初期化・再設定をお願いします。

- 署名用電子証明書(英数字6～16文字)
- 利用者証明用電子証明書(数字4桁)

※マイナンバーカードの電子証明書の有効期限をご確認ください。

※マイナンバーカードの電子証明書の有効期限を過ぎた場合は、e-Tax手続などのご利用ができません。有効期限が過ぎている場合は、住民票のある市町で事前の更新手続きをお願いします。

## 令和7年分の確定申告をする皆さんへ

令和7年分の確定申告は、スマホとマイナンバーカードを利用した「ご自宅などからのe-Tax申告」をぜひご利用ください。

国税庁ホームページの「確定申告書等作成コーナー」では、画面の案内に沿って金額などを入力するだけで、所得税・消費税・贈与税の申告書、青色申告決算書、収支内訳書の作成やe-Taxによる送信ができます。

また、事前にマイナポータル連携することでスマホでの所得税の申告がますます便利になります。



作成コーナー

検索



# 防災アンケート調査結果

問い合わせ  
防災危機管理課  
☎ 43・0203  
FAX 44・5252

カムチャツカ半島付近の地震に伴う津波に関するアンケートについて調査結果を公表します。  
アンケートにご協力くださいました皆さん、ありがとうございました。

## 調査の概要

### ■目的

令和7年7月30日のカムチャツカ半島付近で発生した地震による津波注意報・警報が発表された際に、市民がどのような行動をとったのかを把握し、今後の防災対策に活かすことを目的に実施しました。  
(集計結果の使用目的)

1. 市における防災対策の検討
2. 統計的に整理した結果の共有
3. 研修・訓練内容の検討
4. 研究活動

### ■調査期間

令和7年10月1日～31日

### ■調査方式

WEBアンケート

### ■調査対象

市民(回答者に一部、市外在住者を含む)

### ■回答者数

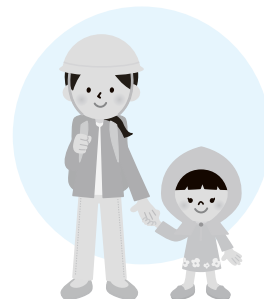
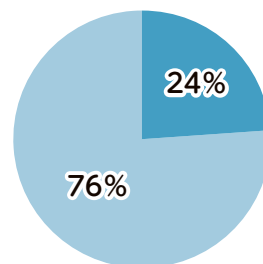
1,824人

## 1. 回答者に占める避難者数

アンケート回答者1,824人のうち、約4分の1(438人)が避難行動をとったことが確認されました。

回答	回答者数	割合
避難した	438人	24.0%
避難しなかった	1,386人	76.0%

■ 避難した ■ 避難しなかった



## 2. 避難した／避難しなかった理由

### 【避難した主な理由(上位3位)】

1. 勤務先や学校からの指示(168人)
2. 津波警報(115人)
3. 避難指示(63人)

### 【避難しなかった主な理由(上位3位)】

1. ハザードマップ上、津波の危険がない安全な場所にいた(703人)
2. 仕事などの都合(398人)
3. なんとなく避難の必要はないと感じた(146人)

## 3. 避難行動と関連要因との関係

	避難率が最も高かった回答 (避難したと回答した率)	アンケート結果から示唆されること
居住地域	浜島町 (47.5%)	地域によって大きな差があり、浜島町が最も高い。地域ごとの特性や危機意識、情報伝達体制に差異がある可能性が考えられる。
年齢層	20代 (30.9%)	全体平均より高いが、30代以降は20%台で推移。若年層(20代)は勤務先・学校での組織的な避難行動が寄与していると推察される。
住居のハザードマップ上の状況	危険区域該当「はい」 (41.7%)	危険性の認知は行動に直結するが、ハザードマップ上の危険区域内でも半数以上(58.3%)が避難しなかったため、避難行動の徹底が最大の課題。
警報発表時の所在	勤務先・学校 (29.7%)	自宅(15.4%)や市外(11.4%)に比べ高い。組織的な避難体制(BCPや避難誘導)の有効性を示している。
情報入手手段	家族、知人、 近所の人からの声かけ (29.0%)	個別の情報伝達(口コミ、声かけ)が、防災行政無線やテレビ・ラジオ、SNSよりも避難に繋がっている。家族や近隣住民をはじめとする人的な繋がりによるアナログな情報伝達の重要性が極めて高い。

調査結果について、くわしくは市ホームページよりご確認ください



# 知って安心! 国民年金

## 問い合わせ

保険年金課 年金係

☎ 44・0213

FAX 44・5260

伊勢年金事務所

☎ (0596)27・3601

## ◆「公的年金等の源泉徴収票」 が送付されます

1月中旬から順次、令和7年中に厚生年金保険、国民年金などの老齢または退職を支給理由とする年金を受け取った皆さんに、令和7年分として支払われた年金の金額や源泉徴収された所得税額などをお知らせする「令和7年分公的年金等の源泉徴収票」が日本年金機構から送付されます。

確定申告などで必要となる場合がありますので、大切に保管してください。

また、マイナンバーではe・Taxでの確定申告などに利用できる電子データとして受け取ることができます。

なお、障害年金・遺族年金は課税対象ではないため、源泉徴収票は送付されません。

## ◆国民年金保険料は、まとめて前払いすると割引が適用されてお得です

納付方法は、口座振替・クレジットカード納付・納付書から選択でき、納付方法やまとめる月数に応じて割引額が変わります。

口座振替およびクレジットカード納付による令和8年4月からの「6カ月前納」「1年前納」「2年前納（4月開始）」の申込期限は令和8年2月末です。期限を過ぎると遡っての申し込みができませんので、お早めにお手続きください。

## ◆国民年金保険料のお支払いは口座振替やクレジットカード納付が便利です

国民年金保険料を口座振替やクレジットカードで納付すると手間がかからず、納め忘れを防ぐこともできます。金融機関の窓口やコンビニエンスストアでのお支払いが困難な人は、ぜひご利用ください。

口座振替を希望の人は、年金手帳または基礎年金番号通知書、指定する口座の通帳および金融機関届出印を持参の上、指定する口座のある金融機関、年金事務所または保険年金課・各支所へお申し込みください。クレジットカード納付を希望する人

は、年金手帳または基礎年金番号通知書、指定するクレジットカードを持参の上、年金事務所または保険年金課・各支所へお申し込みください。なお、本人および配偶者以外のクレジットカードを指定する場合は「国民年金保険料クレジットカード納付に関する同意書」の提出も必要です。

## ◆産前産後期間の国民年金保険料が免除になります

次世代育成支援の観点から、国民年金第1号被保険者が出産した際に、出産日または出産予定日が属する月の前月から4カ月間（多胎妊娠の場合は、出産日または出産予定日が属する月の3カ月前から6カ月間）の国民年金保険料が免除になる制度があります。

産前産後期間の免除制度は「保険料が免除された期間」も保険料を納付したものととして老齢基礎年金の受給額に反映されます。

また、すでに国民年金保険料免除・納付猶予、学生納付特例が承認されている期間についても、届け出が可能です。

出産予定日の6カ月前から届け出ができますので、お早めにお手続きください。

各種制度に関するお問い合わせやお申し込みは、伊勢年金事務所、保険年金課または各支所へお願いします。

## ◆「なりすまし」による被害にご注意ください!!

日本年金機構の職員や委託事業者などと名乗って、現金を詐取する「不審な電話や訪問」にご注意ください。

●電話や訪問により、預貯金額や口座番号、職業や家族構成などの個人情報をお聞きすることはありません。

●日本年金機構の職員が訪問する際は、必ず日本年金機構が発行した写真付き身分証明書を携行し、お客様に提示します。

●委託事業者が訪問することや現金をお預かりすることはありません。

●日本年金機構の職員が自宅へ訪問して現金をお預かりする場合は、その場で「領収証書」を発行します。

●日本年金機構の職員が行う公的年金の手続き・年金証書などの再発行に手数料は一切かかりません。

このほか、日本年金機構を装い、個人情報などを盗み出そうとするメールや不審なサイトへ誘導しようとするメールも確認されています。

## 怪しいと感じたら・・・

●口座番号などの個人情報をお話したり、現金を支払ったりしないください。相手の名前や電話番号を確認し、一旦電話を切り、伊勢年金事務所へお問い合わせください。



# 「共生社会」を考える福祉学習 in 文岡中学校

問い合わせ 地域福祉課 ☎ 44・0283 FAX 44・5260

10月9日に文岡中学校で福祉学習が実施され、障害福祉サービス事業所「からふる」の職員と利用者1人、障害者支援施設「あいのその」の職員と利用者2人が参加しました。

事業所の職員からは「共生社会と障がい」をテーマに、日々の業務の中で感じていること

とや、多様な人を受け入れる社会のあり方について中学生に伝えられました。また、利用者の皆さんからは、中学時代の思い出、就職後の経験、日常生活で感じていることなど、貴重な経験談が語られました。また、車いすツインバスケットを通じた挑戦の様子や、国民的なスターである大谷選手のグッズ収集、旅行の思い出など、親近感の湧く趣味についても語られました。

講演後の質疑応答では「友人関係や家族への思いに共感できた」といった感想のほか「障がいのある方が困っているとき、どのように声をかけ、どのように手助けをしたら良いか」といった具体的な質問が寄せられ、真剣に考える生徒たちの姿が見られました。

私たち地域啓発プロジェクトは、今後もより一層、共生社会の実現に向けた啓発活動に積極的に取り組んでいきたいと思ひます。

(障がいのある人もない人も、その人らしく生活できる地域づくりを目指し活動する志摩市地域自立支援協議会 地域啓発プロジェクトの一環として掲載)



## 資源とごみ通信

### 食品ロスを削減しましょう

食品ロスとは、本来食べられるのに捨てられてしまう食品のことを言います。

日本では年間約464万トンの食品ロスが発生しています。

これを国民1人当たりで換算すると、毎日おにぎり約1個に近い量(約100g)を捨てていることに相当します。

大切な食べ物を無駄なく消費し「食品ロス」を減らしていくことは、環境面や家計面にとっても大切なことで、生ごみの削減にも繋がります。

#### ① 食材は必要ときに必要な分だけ買う

- ・ 買い物に行く前に冷蔵庫の中身を確認しましょう
- ・ 特売だからといって、必要以上で買いためるのは避けましょう

#### ② 食材は上手に使い切る

- ・ 野菜の皮や切れ端もできるだけ活用しましょう
- ・ 残った食材は、冷凍保存したり、別の料理に使ったりしましょう

#### ③ 食べ残しをしない

- ・ 自分のお腹と相談して、食べられる量だけ盛り付けましょう
- ・ 外食で食べきれなかった時は、可能な範囲で、食べ残しを持ち帰るための容器を活用しましょう

#### ④ 賞味期限と消費期限を正しく理解する

食品の期限表示には「賞味期限」と「消費期限」の2種類があります。

2つの違いを理解し、食材がおいしく食べられるうちに計画的に活用しましょう。また、どちらも袋や容器を開けた場合は、早めに食べるようにしましょう。

#### 【賞味期限とは】

長期間保存ができる食品に表示されています。「食品をおいしく食べられる期間」を意味しています。期限を過ぎてもすぐに食べられなくなるわけではありません。

#### 【消費期限とは】

品質の劣化が早い食品に表示されています。おいしく安全に食べるためにも消費期限までに使い切りましょう。

#### 問い合わせ

環境・ごみ対策課  
☎ 44・0228 FAX 44・5260  
✉ kankyogomitaishaku@city.shima.lg.jp

# 志摩市民病院だより



問い合わせ 志摩市民病院 ☎ 72・5555 FAX 72・3949

志摩市民病院 新年のご挨拶  
病院事業部長 前田 和久

皆さま、新年あけましておめでとうございます。旧年中は志摩市民病院の活動に多くのご理解とご支援をいただき、心より感謝申し上げます。

昨年の当院は、新しい仲間を迎え、より地域に根ざした医療体制を築くことができた一年でした。

4月には、長年にわたり沖縄や離島で診療経験を積み、専門である膠原病・リウマチだけでなく、地域の特性に合わせた総合診療全般にも精通している山本医師、そして学生時代に当院で研修し、全国のさまざまな医療現場で学んだ後、成長して志摩に戻ってきた遠藤医師の二人が着任し、外来・入院・訪問診療のいずれにおいても体制が一段と充実し、年々増加している患者からの多様なニーズに対しても、より柔軟かつ迅速に応えられる環境が整いました。

1年間で中学生から幅広い年代の、医学生・看護学生・リハビリ学生など、医療職を目指す約200人の学生や研修医などが、当院で地域医療を体験

しており、教育の輪もさらに広がっています。その中には、高校在学時に当院での医療体験をきっかけに医学部へ進学し、医学生として、また研修医として戻ってきたという、うれしい事例もございます。

また、外来診療を支援してくださる非常勤の先生方にも、当院で研修を受けた卒業生が増えてきています。「地域で育て、地域に戻って還元する」という教育理念が確実に形となり、志摩で育った若い医師が再び志摩の医療に貢献してくれていることを実感しています。

このように、10年間継続してきた教育の取り組みは、地域の皆さまのご理解とご協力のおかげで実現できたものです。地域の皆さまとの触れ合いを通じて学びを深め「地域医療を学ぶ場」としての役割を果たしています。

この取り組みは、他地域の病院や大学からも注目されており、当院での教育体制や地域連携の取り組みについて、多くの問い合わせや視察が来ます。今後も地域の皆さまの支えのもと「地域で学び、地域に還元する教育」を柱として成長させていきたいと考えています。

入院体制の面では、病床再編による地域包括ケア病棟の増床を行い、地域の実情に合わせた柔軟な対応が可能となりました。地域包括ケア病棟は、通常の入院に加え、急性期病院からのリハビリや在宅復帰への支援など、多岐にわたる機能を持っています。これにより、患者の状態や希望に応じた入院がよりスムーズに行えるようになりました。

近年では、訪問診療、がん患者の緩和ケアや終末期医療のニーズが高まっており、当院でもこの分野の体制を強化しています。「最期は自宅で過ごしたい」「住み慣れた地域で最期を迎えたい」という患者やその家族の思いに寄り添い、さまざまな選択肢を提供し、その人らしい時間を支えられることを大切にしています。地域の中で安心して最期まで過ごせる体制を今後も整えてまいります。

そのほかの病院の取り組みとしては「子どもメディカルラリー」を開催し、地域の子どもたちが医療や防災を楽しく学ぶ機会を提供しました。

また「つなごう笑顔、ひろがる未来」10年の感謝をこめて「を」テーマに「病院まつり」を開催し、延べ千人を超える方々にお越しいただき、当院の活動を知っていただくことができました。

これらのイベントは、地域社会にとつての病院の存在意義を見つめ直

す貴重な機会となり、同時に、ご協力いただいた全ての方々への感謝の思いを新たにしました。

これからも「断らない医療」を理念に掲げ、外来・入院・在宅・リハビリなどあらゆる分野で、患者やその家族に寄り添った医療を続け、地域の皆さまにより信頼される病院であり続けるよう、職員一同努力を重ねてまいります。

皆さまの一年が健康で穏やかに過ぎますよう、心よりお祈り申し上げます。

本年も志摩市民病院をどうぞよろしく願います。



病院まつりの様子





# すくすくランド



## 1月の子育て支援事業のご案内

事業	と	き	と	ころ
子育てサークル わらじっこ	毎週金曜日	9時30分～ 11時		大王公民館 ☎ 72・2468
園庭開放	毎週水曜日	9時30分～ 11時		浜島こども園 ☎ 53・1220
	毎週 月～金曜日	9時30分～ 11時		志摩こども園 ☎ 85・3217
	14日(水)	9時30分～ 11時		鶴方保育所 ☎ 43・0156
	21日(水)	9時30分～ 11時		立神保育所 ☎ 45・2704
	6日(火) 20日(火)	10時～ 10時30分		えがお志摩保育園 ☎ 45・8600
	8日(木)	9時30分～ 11時		磯部こども園 ☎ 55・2347
	22日(木)	9時30分～ 11時		ひまわり保育所 ☎ 55・0177

浜島子育て支援センター ☎ 53・1220  
志摩子育て支援センター ☎ 85・3217  
磯部子育て支援センター ☎ 55・2347  
大王こども園子育てひろば ☎ 72・0529

事業	と	き
育児相談	毎週月～金曜日	9時～12時 13時～16時
子育てサロン		9時～12時 13時～15時

子育て支援センター わくわくの森 ☎ 44・1117

事業	と	き
センター開放	毎週月～金曜日	9時～14時
育児相談		

子育て支援センターでは、子育てに役立つ講座や親子で一緒に楽しめるイベントなども行っています。くわしくは市ホームページをご覧ください。



子育て支援センター  
HP

※いずれの事業も開催日が祝日や臨時休園の場合はお休みです  
※1日～3日は年始のためお休みです

じんけんコーナー 251

人権市民協働課

☎ 44・0227

FAX 44・5260

「SOG」を知っていますか？  
—多様な性を尊重しあうために—

「SOG（ソジ・ソギ）」という言葉聞いたことがありますか？これは「Sexual Orientation（性的指向）」と「Gender identity（性自認）」という2つの英語の頭文字をとった言葉です。

性的指向(SO)：どの性を好きになるか、またはならないか(例：異性愛、同性愛、両性愛など)

性自認(GI)：自分の性をどう認識しているか(例：この性の性だからだの性が一致している、一致していないなど)

SOGは、すべての人に関わる概念です。SOGと似た言葉に「LGBT」があります。LGBTは、レズビアン、ゲイ、バイセクシュアル、トランスジェンダーといった性的マイノリティ(少数者)の人々を指す言葉です。

一方で、SOGは性的マイノリティの人だけのものではありません。例えば「この性からでも男性で、女性を好きになる」という人(異性愛者)もSOGという概念の中では多様な性の一つです。SOGは、一人一人の性格や個性が違うように、すべての人

に当てはまる「性のあり方」を示す言葉なのです。

SOGに関するハラスメント(SOGハラ)

性のあり方は人それぞれですが、このSOGを理由としたいじめや嫌がらせ、差別的な言動を「SOGハラ」(SOGハラ)と呼びます。

SOGハラの中でも特に深刻なのが「アウティング」です。アウティングとは、本人の許可なく、その人のSOG(性的指向や性自認)を第三者に暴露すること(言いふらすこと)です。

社会にはまだ偏見や差別が残っているため、自分のSOGを親しい人以外に伝えず、身を守っている当事者は少なくありません。もし、信頼して打ち明けた秘密を勝手に暴露されてしまったら、本人は「周りから好奇の目で見られているのではないか」という不安に常にさらされ、人間関係や職場、学校での居場所を失うことにもなりかねません。アウティングは、個人のプライバシーを侵害し、時には人の命にも関わる重大な人権問題です。

性のあり方は、一人一人違って当たり前です。誰もが自分らしく、安心して暮らせる「人権尊重のまち」を、私たちの行動で築いていきましょう。

# チェンバース・イベント



志摩市長 橋爪 政吉  
はしづめ まさよし

## 伊勢志摩国立公園80周年の節目に、誇りを胸に未来へ

新年あけましておめでとございます。  
市民の皆さんにおかれましては、笑顔あふれる素晴らしい新春をお迎えのことと心よりお慶び申し上げます。

昨年11月の「第44回全国豊かな海づくり大会」の成功は、私たちの心に「オール志摩市」の一体感と、この美しい豊かな海への誇りを深く刻んでくれました。その熱気も冷めやらぬまま迎えた本年、志摩市はまた新たな歴史の節目を迎えます。

令和8年は、私たちが暮らす志摩市を含む地域が「伊勢志摩国立公園」に指定されてから、80周年となる記念すべき年です。戦後初の国立公園として昭和21年に指定されて以来、地域の人々はこの美しいリアス海岸の絶景と、海女漁や真珠養殖産業など、人と自然が共生する暮らしを守り抜いてきました。この80年という歴史は、自然の恵みに感謝し、守り継いできた市民の皆さんの歩みそのものです。世界に誇るこの景観と文化は、一朝一夕にできたものではありません。この節目の年を、未来へ大きく飛躍するきっかけにして、国内外へ志摩の魅力をさらに力強く発信していきたいと考えています。

「子や孫の世代へ自慢できる新しい志摩市」の実現に向け、引き続き全力で市政運営に取り組んでまいります。

本年が市民の皆さんにとって、そして志摩市にとって、希望と活気に満ちた一年となりますよう、私自身も全力で走り続けてまいりますので、どうぞよろしくお願いたします。

Hello! I am Liu from Singapore, and I joined the Human Rights Citizen Collaboration Section last August. As a Coordinator for International Relations (CIR), I have been introducing Singapore's multiculturalism, assisting foreign residents, and handling translation and interpreting.

Through my work, I have observed that Shima City shares many similarities with my home country.

Firstly, Singapore is also an aging society, and we are actively promoting senior housing and health promotion programmes.

Secondly, Shima City is rich in nature as it is located within the Ise-Shima National Park. For Singapore, we have earned the name "Garden City" with efforts in urban greenery amidst our tall buildings. Since coming to Shima City, I have been reminded of the appeal of natural landscapes.

Thirdly, tourism is a major priority for both cities. It is interesting how promotional efforts differ but showcase the uniqueness of the cities in their own way.

Tapping on my experience teaching English and working with people of diverse backgrounds at MNCs, I hope to let more people discover the charms of Shima City. At the same time, I would be delighted to share with you the interesting aspects of Singapore that go beyond just the Merlion.

こんにちは、人権市民協働課のリユウと申します。昨年8月にシンガポールから着任いたしました。国際交流員として、多民族文化の紹介や外国人対応、翻訳と通訳などを担当しています。

仕事を通して、志摩市は私の出身国と多くの共通点があると考えています。

1つ目は、シンガポールも高齢化社会であり、高齢者住宅や健康推進プログラムを推進しています。

2つ目は、志摩市は伊勢志摩国立公園内にあり自然が豊かです。シンガポールは高層ビルが多いですが、街の緑化に力を入れており「田園都市」と呼ばれています。志摩市に来て、あらためて自然の豊かさに魅力を感じました。

3つ目は、両市とも観光を重視している点です。宣伝の工夫にそれぞれの個性が表れていて、興味深いです。

シンガポールでの英語教室や国際企業での交流経験を生かし、志摩市の魅力を紹介するとともに、マレーオン以外のシンガポールのおもしろさも皆さんと共有できたら幸いです。



今月の担当は  
シーアイアール  
CIRの  
リユウ  
ティエンリーさん  
です!

# Shima Talk

志摩市で活躍する地域おこし協力隊や市職員・志摩地域医療福祉センターの職員がローテーションでコラムを掲載するコーナーです





## 潮音に響く、エンジンの鼓動 ～機関士を目指す、海のエンジニアたち～

11月6日、生徒たちは令和7年度第3次長期航海へと旅立った。

実習船「しろちどり」に乗り込み、宿田曾での「第44回全国豊かな海づくり大会」を経て神戸へ、そして沖縄へ。操業実習を通して、海と機械に向き合う日々が始まった。

船の心臓部ともいえるエンジン。その鼓動を感じながら、機関コースの生徒たちは機関士としての第一歩を踏み出している。

水産高校には、60年前の旧式エンジンが今も息づいている。分解、点検、整備、そして組み立て。基本構造が見えるからこそ、機械の本質に触れることができる。

学校では、溶接、旋盤、電気工作などの基礎技術を丁寧に積み重ね、海では実習船の機関室で実践を重ねる。

その手には、確かな技術と、海を支える誇りが宿っている。

目指す資格は多岐にわたる。海技士、小型船舶操縦士、電気工事士、危険物取扱者、ボイラー技士。それぞれの資格に込められた知識と責任を、ひとつずつ自分のものにしていく。

機関コースは、船舶機械を使いこなすトップエンジニアを育てる場所。海の現場で求められる力を、日々の学びの中で磨いている。

エンジンの音に耳を澄ませながら、潮風に吹かれて進む航海。

その先にあるのは、海とともに生きる未来。

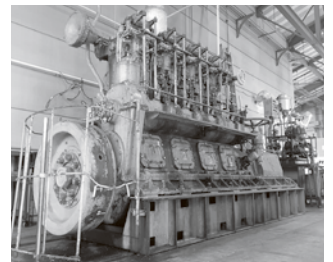
エンジンと向き合うその姿は、静かに、でも力強く、海の音に溶け込んでいく。



三重県提供



三重県提供



## 地域包括支援センターかわら版

【阿児地区担当】 ☎ 44・0284 FAX 44・5260  
 地域包括支援センター 【大王・志摩地区担当】 ☎ 65・7117 FAX 72・4317  
 【浜島・磯部地区担当】 ☎ 68・2211 FAX 68・7755

地域包括  
支援センターは  
高齢者の暮らしを  
総合的にサポート  
します!!

## 「令和7年度しまこさん福福まつり」を開催します

すべての人が住み慣れた地域でその人らしく生活できるような地域共生社会の実現に向け、普及啓発を目的としたイベントを行います。

インクルーシブスポーツや、志摩オレンジカフェ（認知症カフェ）交流会などを予定しています。ぜひお越しください。



と き 1月25日(日)  
10時～15時  
ところ 阿児アリーナ

### プログラム

【10時】 開会式

【10時30分】 インクルーシブスポーツ体験

(ボッチャ交流大会・SSピンポン)

障がい者自立支援協議会による展示・お弁当販売、ボランティアセンターの啓発、認知症すごろく体験など

【13時】 志摩オレンジカフェ（認知症カフェ）交流会

・市内の認知症カフェ紹介

・三重県認知症希望大使による講演  
講演テーマ

「認知症になってからも自分らしく、希望をもって地域で暮していける」



くわしい内容は回覧チラシや市ホームページに掲載しています



きて! みて! よんで!

みんなの としょかん・しりょうかん

新しく入った  
本を紹介します  
(★は児童書です)

<p><b>小説</b></p> <p><b>こだま標本箱</b> たにみずえ 谷瑞恵/著</p> <p>路地裏にひっそりとたたずむ「喫茶こだま」で働き始めた百絵。雇い主は、古くからの言い伝えを調べる伝説収集家だという。思いがけず彼を手伝うことになった百絵だが、すべては、自らの切ない過去につながっていく。</p>	<p><b>料理</b></p> <p><b>10分で作れる! やる気1%スープ</b> まるみキッチン/著</p> <p>食べごたえのある「おかずスープ」だから、ご飯やパンを添えるだけで立派な食事に! ほぼ10分で1食完成。和風、洋風、中華風、エスニックなど、豊富なバリエーションの500レシピを紹介する。</p>	<p><b>交通</b></p> <p><b>近畿日本鉄道半世紀のあゆみ 愛知・三重編</b> ひらがやすのり 平賀尉哲/編著</p> <p>近畿日本鉄道の半世紀のあゆみをまとめる。中京地区各線区の新旧の車両、駅施設、車両基地について解説し、路線・駅・車両を昭和中期から昭和末期にかけて撮影された写真や古地図を用いて紹介する。</p>
<p><b>社会</b></p> <p><b>開運えんぎものの図鑑</b> ★ たかののりこ 高野紀子/作</p> <p>どうして「赤」はおめでたい? 武士に人気だった虫は? 縁起の良いモノや食べ物、植物、色、数、生き物が勢ぞろい。全250種の縁起ものをイラストで解説。</p>	<p><b>自然科学</b></p> <p><b>絶滅生物事典</b> ★ きむらゆり 木村由莉/監修</p> <p>ホラアナグマ、ステラーダイカイギュウ、ニホンカワウソなど、ヒトの「やらかし」によって悲しくも絶滅してしまった生物たちをマンガやイラストとともに紹介する。</p>	<p><b>絵本</b></p> <p><b>映画すみっコぐらし 空の王国とふたりのコ</b> ★ こみやま 小宮山みのり/構成・文</p> <p>すみっコたちの街はこのところ雨ばかり。そんなある日、空の王国の王子が落ちてきた。空の王国では深刻な水不足。王国を救うため、すみっコたちは王子と一緒に王国へ向かうが…。</p>

## イベント案内

館名	とき	内容
市立	1月10日(土) 10時～	おはなし会
	1月12日(月・祝) ① 10時～ ② 11時～	おりがみくらぶ 定員: 各回15人(当日申し込み順) 材料費: 50円
	1月19日(月) 10時～	おはなし会(赤ちゃん向け)
志摩	1月10日(土)・11日(日) 9時30分～18時	図書・雑誌リサイクルフェア
	1月24日(土) 14時30分～	おはなし会

## カレンダー

日	月	火	水	木	金	土
				1/1	2	3
4	5	6	7	8	9	10
11	12	13	14	15	16	17
18	19	20	21	22	23	24
25	26	27	28	29	30	31

▲ 志摩・磯部・大王・浜島休み  
● 市立休み ■ 市立・志摩・磯部休み  
◆ 全館休み

## 特別整理休館のお知らせ

蔵書の点検・整理・補修などのため、市立図書館と志摩・磯部・大王・浜島図書室は下記の期間休館します。

**休館期間** 2月1日(日)～11日(水・祝) ※休館中に本を返却する人は、ブックポストをご利用ください

入館無料

## 志摩市歴史民俗資料館からのお知らせ

### 無形民俗文化財とは

人々が世代を超えて受け継いできた、祭りや年中行事、民俗芸能、生活・生業に関わる技術などの、形の無い文化財のことを言います。

年末年始は、地域に根差した祭りや行事・風習が市内の多くの地区で執り行われます。市指定の無形民俗文化財では「坂崎の神祭」(磯部町坂崎)や「ひっぽろ神事」(阿児町立神)、「しめ切り神事」(阿児町安乗)、「鴉方獅子舞」(阿児町鴉方)などが挙げられます。

新たな年、地元の行事を訪ね、ぜひご参加ください。

### 特別整理休館のお知らせ

2月1日(日)～11日(水・祝)の期間、所蔵資料の点検・整理のため、休館します。ご了承ください。

### 全日本写真連盟志摩支部共催 写真展「志摩の祀りと」開催中 1月28日(水)まで

全日本写真連盟志摩支部共催の写真展を開催しています。  
ぜひお越しください。

### 今月の

### 古文書 学習会

**とき** 1月17日(土)  
13時30分～15時  
**ところ** 磯部生涯学習センター  
2階 研修室

## 大王美術ギャラリー 1 月企画展 大王小学校 児童作品展

市の未来を担う小学生が、豊かな感性で描いた作品を展示します。子どもたちの目に映る、そして心に描く、ユニークで色彩豊かな作品をぜひ見に来てください。

生き生きと制作した作品は、私たち大人が忘れかけていた大切なものを思い出させてくれるはずです。

未来の志摩への希望にあふれた作品を、ご家族ご友人と一緒に鑑賞しませんか。

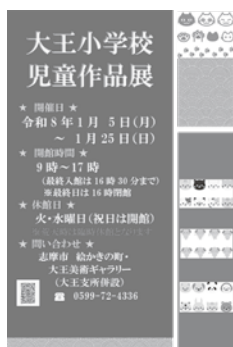
**と き** 1月5日(月)～25日(日)  
**開館時間** 9時～17時(最終入館は16時30分まで)  
最終日は16時閉館

**と ころ** 2階展示室  
**休 館 日** 火・水曜日(祝日は開館)  
**観 覧** 無料

※荒天時は、臨時休館となります

### 問い合わせ

絵かきの町・大王美術ギャラリー  
☎ 72・4336 FAX 72・4317  
✉ d-artgallery@city.shima.mie.jp



大王美術  
ギャラリーHP



## 国際交流員と春節を祝おう！

シンガポール流の春節を体験！折り紙やランタン作り、春聯書き体験などをしながら、春節の家族文化や団らんについて学びましょう。

**と き** 2月11日(水・祝)  
13時～15時30分

**と ころ** 阿児アリーナ

**申し込み方法** 二次元コード、電話

**問い合わせ** 生涯学習スポーツ課

☎ 44・0339 FAX 44・5263

✉ kouza@city.

shima.mie.jp

申し込みはこちら！



## 子育て応援講座開講！

## 「親子のアンガーマネジメント ～怒るから叱るへ～」

**講 師** 一般社団法人  
三重県公認心理師会前会長  
なか りつこ  
仲 律子さん

**と き** 2月14日(土)  
13時30分～15時30分

**と ころ** 阿児アリーナ 第一会議室  
またはリモート

**定 員** 30人程度

**託 児** 和室にて先着3人程度

**託児・リモート締め切り** 2月6日(金)

「怒ると叱る」この違いがわかれば、子育てはもっと楽しくなる！！後悔しない叱り方を学びませんか？

※本講座はファミリー・サポート・センター会員養成講座も兼ねています

主催：しま子育て応援団

共催：ファミリー・

サポート・センター

**申し込み・問い合わせ**

ファミリー・

サポート・センター

☎・FAX 44・0892

申し込みはこちら！  
電話でも受け付け  
できます

《講座申込期限》  
2月12日(木)



市ホームページ  
はこちら



## 三重県民ゴルフ第36回志摩市ゴルフ大会

**と き** 3月24日(火)  
**と ころ** 近鉄賢島カンツリークラブ  
**対 象** 県内に在住・在勤・在学の人  
**申込期限** 1月9日(金)  
**申し込み** 電話または参加申込書にて空き時間をご確認の上、お申し込みください  
**問い合わせ** 近鉄賢島カンツリークラブ  
☎ 43・1082 FAX 43・1307

## 第22回ISC駅伝大会 参加チーム募集

参加者  
募集

ISC 駅伝大会を開催します。多数のご参加をお待ちしています。くわしくはお問い合わせください。

**と き** 1月25日(日)  
**受け付け** 8時～ 開会式 9時  
**と ころ** 磯部ふれあい公園周辺  
**申込期限** 1月12日(月・祝)  
**申し込み・問い合わせ** NPO 法人いそベスポーツクラブ  
☎ 55・3345 FAX 55・3346







「募集」「お知らせ」など役立つ情報をお知らせします

# お知らせ

26

お知らせ



## 個人住民税に係る特別徴収の徹底について

県内全市町では、法定要件に該当する事業主の皆さんに個人住民税の特別徴収の実施を徹底しています。

ただし、次の①または②に該当する場合に限り、普通徴収とすることができますので、給与支払報告書を提出する際に、個人住民税普通徴収への切替理由書と一緒に提出してください。

※切替理由書は税務課窓口またはホームページから入手することができます

①「個人住民税普通徴収への切替理由書」の理由a～dに該当する場合

- a 乙欄適用で他事業所で特別徴収されている
- b 給与が支給されない月がある
- c 事業専従者のみ(全従業員が事業専従者のみの場合に限る)
- d 退職予定者(5月末までに退職予定の人)

②前年中に退職した人

なお、エルタックス(電子申告)で給与支払報告書を提出される場合は、摘要欄に「理由a(またはb、c、d)」と入力するとともに「普通徴収」欄にチェックを入力してください。

**問い合わせ** 税務課

☎ 44-0211 FAX 44-5261



## 『第62回 新春税務講演会』開催のご案内

名古屋国税局長を迎え、講演会を開催します。

皆さんぜひお越しください。

**とき** 2月4日(水) 15時～17時(予定)

**ところ** 神宮会館 大講堂(伊勢市宇治中之切町152番地)

**内容**

**新春講演**

講師 名古屋国税局長

端本 秀夫さん

演題 「我が国の経済・財政を考える」

**税に関する作文**

名古屋国税局長賞 受賞者および作文紹介

**料金** 無料

**問い合わせ** 伊勢税務連絡協議会(伊勢商工会議所内)

☎ 0596-25-5151

FAX 0596-28-4181



## 1月の運転免許更新手続きと更新時講習について

とき	ところ	受付時間
6日(火)	大王公民館	9時～10時45分
13日(火)	志摩市商工会館	9時30分～10時45分
20日(火)	大王公民館	9時～10時45分

志摩市商工会館は阿児町と浜島町にお住まいの人、大王公民館は大王町と志摩町にお住まいの人が対象です。それ以外の地区にお住まいの人は受け付けできませんのでお間違いないようお願いいたします。

講習は各会場とも、11時から実施しますが、状況により受講者数を制限する場合があります。

**【お知らせ】** 浜島町にお住まいの人は松山路生涯学習センターで、阿児町にお住まいの人は鵜方公民館でそれぞれ運転免許更新手続きと更新時講習を行っていましたが、令和7年4月からは浜島町と阿児町の手続きと講習を統合し、毎月第2火曜日に志摩市商工会館(阿児町鵜方5012番地)で実施することになりますので、お間違いないようお願いいたします。

くわしくは三重県警察ホームページ、または鳥羽警察署までお問い合わせください。

**問い合わせ** 鳥羽警察署 交通課

☎ 0599-25-0110(代)



## 償却資産の申告がはじまりました

市内で事業を行っている法人または個人で、事業のために用いる構築物や機械などの資産を所有している人は、毎年1月1日現在の資産状況を申告する必要があります。令和8年1月1日現在事業をしている人、太陽光発電設備を設置している人は申告書を提出してください。

対象となる事業所などには、12月中旬に市から「申告書」と「申告の手引き」を送付していますが、新規に事業を開始したなどで届いていない場合は、税務課までご連絡ください。

※「地方公共団体情報システムの標準化に関する法律」の施行に伴い、申告書様式が変更になります

**申告期限** 2月2日(月)まで

**問い合わせ** 税務課

☎ 44-0211 FAX 44-5261



## 市営月極駐車場利用者募集中



志摩磯部駅前の市営月極駐車場の利用者を募集します。利用を検討される場合は、都市計画課までお問い合わせください。

空き状況(令和7年12月1日時点)

- ①志摩磯部駅前駐車場 4台
- ②志摩磯部駅前広場東側駐車場 6台
- ③志摩磯部駅前東駐車場 19台



**料金** 4,000円/月・台

**申込期間** 随時受け付け(平日のみ)

**申し込み・問い合わせ**

都市計画課

☎ 44-0305

FAX 44-5262

✉ toshikeikaku@city.shima.lg.jp



くわしくはこちら



## 事件事故 緊急通報110番 1月10日は110番の日

110番は緊急通報専用電話です。110番すると警察官が必要な事項を質問しますので、落ちついてお答えください。

お急ぎでない相談やお問い合わせは、鳥羽警察署や警察安全相談電話(☎9110)をご利用ください。

ウェブ110番やファックス110番、110番アプリシステム、電話リレーサービスは、聴覚や言葉の不自由な人からの緊急通報を受信するためのものです。

音声での通報が可能な人は電話での110番をご利用ください。

**問い合わせ** 鳥羽警察署 地域課

☎ 0599-25-0110



## 教育委員会 教育委員の紹介

令和7年11月25日に坂中小百合さんが教育委員に再任されました。

委員の構成は次のとおりです。

委員 柴原 千峰  
(教育長職務代理者)

委員 坂中 小百合

委員 茶呑 潤造

委員 東川 泰仁

(敬称略)

**問い合わせ** 教育総務課

☎ 44-0315 FAX 44-5263



## 大王美術ギャラリー 美術セミナー 参加者募集

日常を豊かにする美術の世界に触れてみませんか。皆さんのご参加をお待ちしています！

**とき** 2月28日(土)13時30分～15時

**ところ** 大王美術ギャラリー3階  
平賀亀祐記念館

**演題** もうひとつのフランス近代美術史―「ライシテ」の視点から

**講師** 鈴村 麻里子さん(三重県立美術館学芸員)

**定員** 先着40人

**料金** 無料

**申込期限** 2月20日(金)まで

※定員になり次第締め切り

**申し込み・問い合わせ**

絵かきの町・大王美術ギャラリー

電話受け付けのみ

9時～16時

(火・水曜日は休館)

☎ 72・4336

FAX 72・4317

※2月28日の講演当日

は、平賀亀祐記念館

は観覧できません



美術  
ギャラリー  
Google Map



## 保護者と子の 料理教室参加者募集

市内の小学生とその保護者を対象に、料理教室を開催します。料理好きの人も、初めて料理に挑戦する人も大歓迎！ぜひご参加ください。

**とき** 1月18日(日)

10時～12時30分

**ところ** 阿児アリーナ

**定員** 10組(定員になり次第締め切ります)

**対象** 市内小学生とその保護者(必ず一緒にお申し込みください)

**料金** 小学生・保護者共に1人500円(当日現金で徴収します)

**内容** 調理実習・試食・ミニ講話

**持ち物** エプロン、三角巾、タオル、マスク、筆記用具

**講師** 志摩市食生活改善推進協議会(市の委託事業です)

**申し込み・問い合わせ** 健康推進課

☎ 44・1105 FAX 44・1102



## 「宿泊税」の導入(案)に 関する意見を募集します

**募集期間** 1月20日(火)～2月20日(金)

**対象** 市内に在住または通勤・通学している人など

**閲覧方法** 市ホームページ、観光・

プロモーション課、税務課、各支所

**提出方法** 観光・プロモーション課、

税務課または各支所へ書

面(任意様式)を持参、郵

送・FAX・Eメールで提出

**問い合わせ**

観光・プロモーション課

☎ 44・0005 FAX 44・5262

✉ kanko@city.shima.lg.jp

税務課

☎ 44・0211 FAX 44・5261

✉ zeimu@city.shima.lg.jp



市HP



## 志摩市一般廃棄物処 理基本計画などに 関する意見を募集します

**計画名**

①志摩市一般廃棄物処理基本計画

②志摩市地球温暖化対策実行計画

**募集期間** 1月23日(金)まで

**対象** 市内に在住または通勤・通学している人など

**閲覧方法** 市ホームページ、市役

所1階ロビー(情報コーナー)、環

境・ごみ対策課、各支所

**提出方法** 環境・ごみ対策課

または各支所へ書

面(所定様式)を持参、郵

送・FAX・Eメールで提出

**問い合わせ**

環境・ごみ対策課

☎ 44・0228

FAX 44・5260

✉ kankyogomitaisa

ku@city.shima.lg.jp



一般廃棄物  
処理基本計画



地球温暖化  
対策実行計画



## 志摩市新型インフルエンザ 等対策行動計画(案)に 関する意見を募集します

**募集期間** 1月20日(火)まで(必着)

**対象** 市内に在住または通勤・通学している人など

**閲覧方法** 市ホームページ、市役

所1階ロビー(情報コーナー)、健

康推進課、各支所

**提出方法** 健康推進課

または各支所へ書面(所

定様式)を持参、郵送・

FAX・Eメールで提出

**問い合わせ** 健康推進課

☎ 44・1100 FAX 44・1102

✉ kenko@city.shima.lg.jp



市HP



## 志摩パークゴルフ場 市民無料体験会を 実施します！

**とき** 1月25日(日)～31日(土)  
9時～16時

**対象** 市民(市民であることを確  
認できるものをご持参ください)

**内容** 2コース(ADコース)限定

※期間中、何度でもプレー可能

**問い合わせ**

志摩パークゴルフ場

☎ 47・0880 FAX 47・0881



## 志摩市総合計画などに 関する意見を募集します

	計画名
①	志摩市総合計画(2026～2033)
②	第2次志摩市過疎地域持続的 発展計画
③	第3期志摩市教育大綱

**募集期間** 1月23日(金)まで

**対象** 市内に在住または通勤・通学  
している人など

**閲覧方法** 市ホームページ、市役所

1階ロビー(情報コーナー)、総合政

策課(市役所5階②窓口)、各支所、

市立図書館

**提出方法** 総合政策課または各支

所へ書面(所定様式)を持参、郵送・FAX・Eメールで提出

**問い合わせ**

総合政策課

☎ 44・0205 FAX 44・5252

✉ sogoseisaku@city.shima.lg.jp



市HP



## 志摩市教育推進計画 (第3期)(案)に関する 意見を募集します

**募集期間** 1月23日(金)まで

**対象** 市内に在住または通勤・通  
学している人など

**閲覧方法** 市ホームページ、市役

所1階ロビー(情報コーナー)、学

校教育課(市役所3階②番窓口)、

各支所、市立図書館

**提出方法** 学校教育課または各支

所へ書面(所定様式)を持参、郵送・FAX・Eメールで提出

**問い合わせ**

学校教育課

☎ 44・0336 FAX 44・5263

✉ ky-gakushido@city.shima.lg.jp



市HP

# 今月の相談事業など

内 容	と き	と ころ	申し込み・問い合わせ
<b>出張年金相談</b> 年金に関する相談 <b>【相談員】</b> 社会保険労務士	1月8日(木) 10時～15時 ※要予約	志摩市商工会館	日本年金機構 伊勢年金事務所 <b>☎</b> 0596・27・3601
<b>巡回公証相談</b> 相続・遺言、離婚、任意後見、金銭・土地建物の貸借契約などの公正証書作成や会社などの定款認証のほかについて <b>【相談員】</b> 伊勢公証役場 公証人	1月15日(木) 14時～16時 ※要予約(前日まで)	市役所1階 ⑤番窓口 介護・総合相談支援課	介護・総合相談支援課 <b>☎</b> 44・0284 <b>FAX</b> 44・5260
<b>こころの相談</b> こころの病やこころの健康づくりについて <b>【相談員】</b> 保健師	1月20日(火) 9時～12時 13時～16時 ※要予約(1月19日(月)12時まで)	保健センター (サンライフあご3階)	健康推進課(保健センター) <b>☎</b> 44・1100 <b>FAX</b> 44・1102 ※随時相談も行っています
<b>こころの健康相談</b> <b>【相談員】</b> 精神科医	1月22日(木) 13時30分～15時20分 (1人30分) ※要予約	三重県伊勢庁舎ヘルスサポート室	伊勢保健所 地域保健課 <b>☎</b> 0596・27・5148
<b>行政相談</b> 国の行政に関する意見や要望をお聞きします。 <b>【相談員】</b> 行政相談委員 ※行政相談委員は、法律に基づいて総務大臣から委嘱され、皆さんの身近な行政相談窓口となっています ※相談は無料・秘密厳守です	1月13日(火) 13時30分～15時30分	市役所4階 404会議室	総務課 <b>☎</b> 44・0201 <b>FAX</b> 44・5252 総務省の三重行政監視行政相談センターでは、毎日相談を受け付けていますので、ご利用ください。 <b>☎</b> 0570・090110
<b>障がいのある人の相談</b> 生活、障がいや病気の理解、福祉サービスの利用、社会参加、障がいのあるお子さんの就学、権利擁護など、さまざまな相談に応じます。	平日 8時30分～17時15分 (来所・電話・訪問など)	サンライフあご2階	志摩市障がい者相談支援センター こだま <b>☎</b> 44・3881 相談支援センター オールプラス <b>☎</b> 080・6336・1284
<b>18歳未満の子どもについての相談</b> <b>【相談員】</b> 家庭相談員 など	平日 9時～12時 13時～17時 (電話での相談也可)	市役所1階 ⑧番窓口 こども家庭課	こども家庭課 <b>☎</b> 44・0282 <b>FAX</b> 44・5260
<b>ひとり親家庭・寡婦からの相談</b> <b>【相談員】</b> 母子・父子自立支援員 など			
<b>女性からの相談</b> [DVについてなど] <b>【相談員】</b> 女性相談員 など			
<b>就労支援</b> <b>【相談員】</b> ハローワーク就職支援ナビゲーター など <b>【対象】</b> 児童扶養手当受給者	第3金曜日 第4水曜日 ※変更となる場合があります	三重県志摩庁舎 1階相談室 (小会議室または中会議室)	こども家庭課 <b>☎</b> 44・0282 <b>FAX</b> 44・5260 ※母子・父子自立支援員による事前聞き取りあり





10/29・11/21

## 防災出前授業

Let's アップサイクル!!



磯部中学校と東海中学校で防災出前授業を行いました。授業では、消防団や消防署の活動内容や地域貢献の重要性について話をした後、廃棄する消防ホースを活用した簡易担架を製作し、完成した担架で搬送訓練を実施しました。慣れない作業でしたが、生徒の皆さんは一生懸命取り組んでくれました。

11/11～18

## 児童虐待防止をPR

主任児童委員が啓発



子ども家庭庁の定める「児童虐待防止推進月間」に合わせ、市内各地のこども園およびスーパーマーケットなどにおいて、主任児童委員がティッシュとチラシを配布し、啓発活動を行いました。本活動では、オレンジリボン運動を推進しています。

11/15

## 志勢消防フェスタ2025

防火・防災を楽しく学んだ1日



11月15日に開催した「志勢消防フェスタ2025」は、多くの人で賑わい、盛況のうちに幕を閉じました。当日は、見学ブースや体験ブースを通して、防火・防災の大切な知識を、子どもから大人まで一緒に楽しく学ぶことができました。また、中学生ブラスバンド部による演奏や、飲食コーナーも大人気で、会場全体が活気と笑顔に包まれました。

11/16

## 秋晴れの中志摩市をPR

第26回につしん市民まつり



友好都市の愛知県日進市でにつしん市民まつりが開催されました。日進市と志摩市は平成4年の商工会の友好姉妹提携に始まり、平成26年の友好自治体提携に発展し、商工関係部署を中心として良好な関係を築いてきました。この日は天候にも恵まれ、たくさんの来場者に志摩市の魅力をPRしました。

11/6

## 令和7年度 よい歯のコンクール表彰

～歯みがきで 丈夫な体の 基礎づくり～



鳥羽志摩歯科医師会と志摩市、鳥羽市が主催の令和7年度「よい歯のコンクール」表彰式を開催しました。表彰式では市内の受賞者を表彰し、受賞者には表彰状やトロフィーなどが贈られました。

## ◆よい歯の児童生徒審査

最優秀賞	古崎 いろは(磯部小6)
	三重県で優秀賞受賞
優秀賞	中村 やまと(東海中3)
	やまもと いろは(志摩小6)
	山本 彩葉(志摩小6)
	たかやま だいき(文岡中3)
	高山 大輝(文岡中3)

◆歯と口の健康に関する  
図画ポスターコンクール

最優秀賞	上村 理葉(東海小2)
	三重県で三位受賞
	日山 葵(鵜方小6)
	三重県で佳作受賞
優秀賞	山際 ゆうり(浜島小2)
	塩井 愛希(東海小2)
佳作	山本 佳澄(浜島小2)
	島田 とわ(東海小2)



11/16

## 秋季火災予防広報パレード 火事は未然に防ぎましょう!!



志摩市消防団員約 100 人が、秋の火災予防運動の一環として市全域において火災予防広報を行いました。毎年、全国的に多くの火災が発生していますが、火気を安全に使用することや初期消火の準備をしておくことで大火を防げます。火災を未然に防ぎ、大切な家族や家を守りましょう。

11/17

## 沖縄「三重の塔」戦没者慰霊式 沖縄の地で戦没者をしのび平和を祈る



11 月 17 日、沖縄県営平和祈念公園にて沖縄「三重の塔」戦没者慰霊式が開催され、市の代表遺族とともに市長も参列しました。三重県内の遺族ら多くの関係者も参列し、御霊の追悼と恒久平和を祈念しました。

11/21

## 志摩市災害支援等従事者養成研修 南海トラフ地震に備えて



市職員を対象に、小型車両系建設機械の操作技能の向上や災害時の活動において必要な技術・知識の習得を目的に、災害支援等従事者養成研修を実施しました。地震や津波の発災時に使用する小型車両系建設機械・車両のトラブルを想定し、クローラー（キャタピラー）が外れた際の取り付けなど、車両のトラブルへの対処法やメンテナンス方法を学びました。

11/28

## ヤバイTシャツ屋さんが市観光大使に就任決定！ ～市の魅力を全国へ発信し地域活性化を促進～



人気スリーピースバンド「ヤバイTシャツ屋さん」が、メジャーデビュー10周年という節目に、市観光大使に就任が決定しました。2024年から志摩スペイン村での大規模ライブを成功させるなど、高い集客力で市に貢献されています。今後は、より連携を深め、市の持つ「ヤバイ」魅力を全国に発信し、地域活性化を促進します。

11/29

## 第44回全国豊かな海づくり大会 メモリアルイベント 豊かな海を守り育む 植樹と感謝の集い



第44回全国豊かな海づくり大会の感動を振り返るメモリアルイベントを開催しました。市民会議の皆さんが、三重トヨペット株式会社提供のソメイヨシノの苗木を阿児アリーナ第2駐車場に植樹しました。その後、志摩市商工会館で記念動画の放映などで大会を振り返り、ご尽力いただいた皆さんと感動をわかちあいました。

12/2

## 第42回全日本自転車競技選手権BMXレーシング 報告会 6歳レーサーの大きな挑戦!!



10 月 11 日～ 12 日に茨城県で開催された「第 42 回全日本自転車競技選手権 BMX レーシング」で準優勝に輝いた、大屋夏向さんの報告会を行いました。大屋さんは「準優勝できたが、悔しい気持ちがある。次は優勝目指して頑張りたい」と意気込みを語りました。





3月7日(土)  
10時～16時

雨天決行 荒天延期  
予備日：3月8日(日)

ところ 志摩市消防本部

★要事前申し込み★

志摩市消防本部

1day

インターンシップ2026

～やさしさで繋ぐ命～

女性限定

見て

聞いて

体験しよう

参加者限定！  
志摩市消防本部オリジナル  
防災グッズがもらえるよ★

「消防士」は男性の職業というイメージが強いですが、女性の感性や能力が求められる現場は数多く、女性が活躍できるやりがいのある仕事です。

このインターンシップで、女性消防士のリアルな声を聞き、体験を通して消防の仕事の楽しさや魅力を知ってもらい、自身の将来の職業の選択肢の一つに考えてもらえるとうれしいです。

「消防は危ない…」 「女の子だから…」と不安に感じている保護者の皆さんも一緒に見学できますので、ぜひご参加ください！

消防業務体験



救助業務体験



救急業務体験



募集期間：2月1日(日)9時～15日(日)17時 ※定員になり次第、締め切る場合があります

申し込み方法：二次元コードよりお申し込みください

対象：中学1年生から高校3年生までの女性（住所要件なし） ※参加者1人につき、保護者1人見学可能

定員：20人程度（申し込み順）

参加費：無料

内容：志摩市消防本部の概要説明、車両・庁舎見学、  
消防業務体験、救助業務体験、救急業務体験、  
質疑応答（女性消防士とのフリートーク）

持ち物：動きやすい服装、昼食、飲み物 ※着替え場所は、ご用意します



申し込みは  
こちらから！



市消防本部  
ホームページ▶



問い合わせ

志摩消防署 消防係

☎43-1418 FAX 43-1423

✉ ago119@city.shima.lg.jp

広告

持続可能な社会へ  
志摩からはじまるクリーンアクション  
SHIMA KANKYO

志摩環境

広告

コミュニティチャンネル  
地デジ 12ch

地元がもっと好きになる！  
～そんなチャンネルです～

QRで番組情報  
チェック！

地域情報番組 ニュースMCTV

MCTV 松阪ケーブルテレビ・ステーション(株)

広告募集中

「広報しま」で、  
広告を掲載しませんか？

問い合わせ 総務課 ☎44・0201 FAX 44・5252

「広報しま」はボランティア団体のご協力で、視覚障がいのある人に音訳(朗読)CDによる広報をお届けしています。

県政だより みえ

三重県広報紙を  
こちらから  
ご覧いただけます

三重県広報紙 ☎059-224-2788

広報しまへ  
のご感想・ご意見  
をお寄せください。

〒517-0592 三重県志摩市阿児町鵜方3098-22  
☎(0599)44-0208 FAX (0599)44-5252  
Eメール koho@city.shima.lg.jp  
HP くわしくはWEBで 志摩市役所 検索