

＊ 志摩市の情報を発信！ ＊

笑顔をつなぐ情報誌

 広報

# しま

shima  
2026  
4  
Vol.318

## 届け、私たちの「声」の架け橋 ～情報を音に乗せて、心をつなぐ～



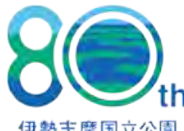
広報しま  
4月号  
アンケート



Facebook



Instagram



伊勢志摩国立公園  
指定80周年



YouTube



LINE



志摩市  
ホームページ

# 届け、私たちの「声」の架け橋

## ～情報を音に乗せて、心をつなぐ～

記事に関する問い合わせ 広報広聴課 ☎44・0208 FAX 44・5252

ボランティアに関する問い合わせ 志摩市社会福祉協議会ボランティアセンター ☎55・3885 FAX 44・1103

### 視覚障がいのある人を支える 音訳ボランティアの日常

私たちが普段、目にしていく「広報しま」や「議会だより」。こうした地域の情報を、文字ではなく「声」で受け取っている読者(リスナー)の皆さんがいます。

市内で活動する2つの音訳ボランティアグループは、視覚に障がいのある皆さんの「身近な地域の情報を知りたい」という切実な声に応え、長年、情報の架け橋となってきました。



ダビング作業



編集作業

### 私たちが「声」にしているもの

次の情報を丁寧に音訳し、CD版としてリスナーの皆さんの元へ届けています。

- 広報しま
- 社協だより
- しまし議会だより
- ごみカレンダー(磯部地区)
- 志摩市障がい福祉パンフレット  
(志摩市地域自立支援協議会「啓発プロジェクト」発行)

### 代表者インタビュー 私たちの「声」が届くまで



浜島町音訳ボランティア やまびこ  
はまぐち  
代表 濱口さん

「やまびこ」という名には、ヤッホーと言え返事が返ってくるように、心通じ合う関係への願いを込めています。親睦会や旅行、さらにはベルの演奏会を楽しむなど、和気あいあいとした雰囲気があるグループです。

視覚に障がいのある方へ市の情報を漏らさず届けることを最大の目的とし、人名や住所の正確な読み、語尾を伸ばさないなどの癖に細心の注意を払いながら活動しています。こうした活動を通して得られた「人との出会い」は、私たちにとって何よりの宝物です。未経験の方も大歓迎ですので、ぜひ一度、実際の録音風景を見学に来てください。



磯部町音訳グループ さくらんぼ  
せこ  
代表 世古さん

「さくらんぼ」という名には、設立を支えてくれたご夫婦のような温かさ、寄り添う仲の良さが込められています。活動中は真剣ですが、一歩離れば食事や外出を楽しむ大切な仲間です。読み上げの難しさはあっても、録音を終えた時の安堵感や「役に立った」という感謝の言葉が励みになります。かつてリスナーさんから届いた心温まる一通の絵手紙は、今も忘れられない宝物です。こうした絆を大切に、地名や人名の読みにも注意を払い、正確な情報を届けることを心がけています。興味がある方は、ぜひ一度、私たちの活動を訪ねてみてください。

すけだ  
助田さん  
(音訳グループ  
「さくらんぼ」  
育ての親)

リーディングサービスは、私にとって大きな支えであり、大切な情報源です。これからもぜひ続けてほしいです。  
また、ボランティアの皆さんが無理なく活動を続けられる環境も大切です。まずは活動を『楽しむこと』。そして、その先に『意義』を感じてもらえるような、そんな温かい体制を願っています。

### 知るほどに奥深い「音訳」の世界

文字を「音」に変えてお届けする手順には、聞き手が情報を正確に、そしてスムーズに理解するためのさまざまな工夫が凝らされています。

#### 「聞きやすさ」と「わかりやすさ」



吹き込み作業

#### 聞き間違いを防ぐ

数字の「1(いち)」と「7(しち)」の聞き間違いを防ぐため、あえて「なな」と読むなど聞き取りやすさを優先しています。

#### 言葉の置き換え

「約(やく)」を「およそ」と言い換えることで「100(ひゃく)」との聞き間違いを防ぎます。

#### ノイズ管理

安定した読みはもちろん、紙をめくる音やリップノイズ(唇が動く際に出る雑音)にも注意を払っています。

#### 信頼を支える「丁寧な校正」と発送

録音後には、読みの誤りや重複、内容の欠落がないかをチェックする校正作業を行っています。リスナーの皆さんが待っているという責任感を胸に、原稿を受け取っておよそ10日で完成させ、日本郵便の「点字郵便」制度を利用し、発行日に遅延なくお届けしています。

校正作業



郵送作業

点字郵便



### 仲間を募集しています!

あなたの「伝えたい」という気持ちを、誰かの「地域とのつながり」へ届けてみませんか? 視覚に障がいのある皆さんへ、地域の情報を途切れることなく届けるために、新しい仲間を募集しています。

「音訳」は、単に文字を読むだけではなく、情報を必要としている皆さんが地域社会とつながるための大切な役割を担っています。

仲間とともに活動を楽しみながら、新しいやりがいを見つけてみませんか? ぜひ一度、私たちの活動を覗きにきてください。



#### 募集の一例

- 原稿の読み・デジタル録音
- 読みの間違いがないかの確認(校正作業)
- パソコン操作や発送の準備



# 5月下旬に防災気象情報が変わります！複雑さを解消し、よりわかりやすく！

気象庁は「命を守る行動の判断基準となる」防災気象情報「のわかりやすさを重視して整理・統合を行い、5月下旬から運用を始めます。

今回の変更のポイントには情報の種類を絞り込むことで、私たちが「いつ、何をすべきか」を直感的に判断できるようにすることです。具体的には主として次の3点について見直しが行われます。

## 新たな防災気象情報の主な変更点

### ①4種類の災害

表1の最上欄のとおり「河川氾濫」「大雨」「土砂災害」「高潮」の4つの災害について整理されました。

表1 気象庁が発表する新たな防災気象情報

	河川氾濫 急激な増水や 大規模な氾濫	大雨 猛烈な豪雨や 大雨による氾濫	土砂災害 急激な土砂崩れや 土石流	高潮 海水面上昇や 津波の上昇による浸水
警戒レベル 5相当	レベル5 冠水特別警報	レベル5 大雨特別警報	レベル5 土砂災害特別警報	レベル5 高潮特別警報
＜警戒レベル4までに危険な場所からかならず避難！＞				
警戒レベル 4相当	レベル4 冠水危険警報	レベル4 大雨危険警報	レベル4 土砂災害危険警報	レベル4 高潮危険警報
警戒レベル 3相当	レベル3 冠水警報	レベル3 大雨警報	レベル3 土砂災害警報	レベル3 高潮警報
警戒レベル 2	レベル2 冠水注意警報	レベル2 大雨注意警報	レベル2 土砂災害注意警報	レベル2 高潮注意警報
警戒レベル 1	早期注意情報			

表2 市が発令する避難情報

警戒レベル	状況	住民がとるべき行動	避難情報等
5		命の危険 直ちに安全確保!	緊急安全確保
＜警戒レベル4までに必ず避難！＞			
4		危険な場所から 全員避難	避難指示
3		危険な場所から 高齢者等は避難	高齢者等避難
2		自らの避難行動を 確認する	大雨・洪水・高潮注意報 (気象庁)
1		災害への心構えを 高める	早期注意情報 (気象庁)



市ホームページでも  
4コマ漫画を掲載中!

連載 避難所開設その5

本当にできる?? 災害への備え!

自治会役員編	避難者編

## 市が発令する避難情報は変わりません

表2のとおり、市が発令する避難情報には変更はありませんが、気象庁が防災気象情報を発表する段階で「レベル」が付加されるため、避難の必要性和行動を開始するタイミングを判断しやすくなります。

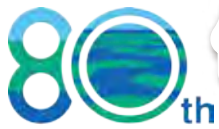
例えば、気象庁から「レベル4土砂災害危険警報」が発令されたら、市から警戒レベル4の「避難指示」が発令されるかも知れないと想像しやすくなります。これらの情報をより有効に活用するには、日頃からのハザードマップの確認と災害に関する気象庁の防災気象情報の継続的な確認が非常に重要となります。

## ②5段階の警戒レベル

表1の最左列のとおり警戒レベルが低い順に「警戒レベル1相当」から「警戒レベル5相当」までの5段階の警戒レベルが設定されました。

## ③警戒レベルを付加した呼び方の統一

各警報などの呼び方は「レベル2」「注意報」「レベル3」「警戒」「レベル4」「危険警報」「レベル5」「特別警報」と統一され、●に該当する防災気象情報「氾濫」「大雨」「土砂災害」「高潮」を入れて呼ぶことにより理解しやすくなりました。



伊勢志摩国立公園  
指定80周年

# 伊勢志摩国立公園指定80周年事業

続々スタート!

問い合わせ 観光・プロモーション課  
☎ 44・0005 FAX 44・5262

伊勢志摩国立公園指定80周年に向けて、伊勢志摩国立公園協会では、伊勢志摩国立公園指定80周年記念事業実行委員会を立ち上げています。実行委員会では、関係各機関が集まり、周年日である令和8年11月20日(金)の記念式典の開催はもちろん、機運醸成としてさまざまなイベントを開催していきます!

3月14日(土)に  
市内各所で  
エコツアーリズムが  
開催されました!



4月26日(日)には、  
鳥羽港へ  
帆船「日本丸」が  
やってきます!



写真提供 独立行政法人 海技教育機構

市でも、来る11月20日に向けて多彩なイベントの開催を予定していますので、皆さんも一緒になって、80周年を盛りあげていきましょう!



志摩市ホームページ  
(伊勢志摩国立公園指定  
80周年専用ホームページ)



環境省  
ホームページ



伊勢志摩国立公園協会  
ホームページ  
(伊勢志摩国立公園指定  
80周年専用ホームページ)

## ビジターセンターって?

国立公園の自然や歴史を知り、より深く自然とふれあえるように、国立公園の主要なエリアにはビジターセンターが設置されています。ビジターセンター内では、展示や映像による公園の紹介やガイドを行っているほか、自然観察会やクラフト教室など、多彩なイベントも開催されています。

伊勢志摩国立公園にある3カ所のビジターセンターのうち、市には「横山ビジターセンター」と「ともやまビジターセンター」があります。横山ビジターセンターでは、4面スクリーンによる大迫力のシアタールームなど最新技術を駆使した展示で地域の魅力を楽しく発信しているほか、地元の伝統文化を感じられる物販もあります。また、感性を育むワークショップや専門ガイドと歩くエコツアーなども開催しています。志摩市の魅力を再発見しに、そして豊かな自然と文化を学びに、ビジターセンターへ足を運んでみてはいかがでしょうか。



横山ビジターセンターの4面スクリーン

5 伊勢志摩国立公園指定80周年事業 続々スタート!

令和9年度  
採用予定

# 市職員を募集します

あなたの力を  
志摩市の未来に

総務課 ☎ 44・0201 FAX 44・5252 ✉ somu@city.shima.lg.jp



## 受験資格および職種、募集人数

受験資格(全職種共通)：地方公務員法第16条(欠格条項)に該当しない人  
職種別受験資格など

職種	募集人数	職種別受験資格
事務職A	5人程度	下記に該当する人 ① 平成9年4月2日以降に生まれた人 ② 学校教育法に定める大学院、大学、短期大学、修業年限が2年以上の専修学校専門課程、高等専門学校を卒業した人または採用日までに卒業見込みの人
事務職B	2人程度	下記に該当する人 ① 平成9年4月2日以降に生まれた人 ② 学校教育法に定める高等学校、特別支援学校高等部など、高等学校に準ずる学校を卒業した人(令和9年3月に卒業見込みの人は除く)
事務職C (職務経験者対象)	3人程度	下記に該当する人 ① 昭和62年4月2日以降に生まれた人 ② 民間企業などにおける、職務経験が、通算して5年以上ある人
事務職D (障がい者対象)	1人程度	平成9年4月2日以降に生まれた人で下記の①～③のいずれかに該当する人 ① 身体障害者手帳の交付を受けている人、または都道府県知事の定める医師(指定医という)もしくは産業医による障害者の雇用の促進などに関する法律別表に掲げる身体障害を有する旨の診断書・意見書(心臓、じん臓、呼吸器、ぼうこうもしくは直腸、小腸、ヒト免疫不全ウイルスによる免疫または肝臓の機能の障害については、指定医によるものに限る)を有する人 ② 療育手帳の交付を受けている人、または児童相談所、知的障害者更生相談所、精神保健福祉センター、障害者職業センター、精神保健指定医により知的障害者であると判定された人 ③ 精神障害者保健福祉手帳の交付を受けている人
土木技術職	3人程度	I 昭和62年4月2日以降に生まれた人で、下記の①～③のいずれかに該当する人 ① 土木技術の専門科目を履修している人(履修見込みの人を含む) ② 1級または2級土木施工管理技士資格を有する人(令和9年3月末までに取得見込みの人を含む) ③ 民間企業などにおける、土木(土木工事の設計・施工管理)に関する職務経験が、通算して3年以上ある人
	1人程度	II 平成13年4月2日以降に生まれた人で高等学校以上の学校を卒業した人 ※土木技術に関する知識・経験は問いません
建築技術職	2人程度	I 昭和62年4月2日以降に生まれた人で、下記の①～③のいずれかに該当する人 ① 建築技術の専門科目を履修している人(履修見込みの人を含む) ② 1級または2級建築士の資格を有する人(令和9年3月末までに取得見込みの人を含む) ③ 民間企業などにおける、建築(建築工事の設計・施工管理)に関する職務経験が、通算して3年以上ある人
	1人程度	II 平成13年4月2日以降に生まれた人で高等学校以上の学校を卒業した人 ※建築技術に関する知識・経験は問いません
電気技術職	1人程度	I 昭和62年4月2日以降に生まれた人で、下記の①～④のいずれかに該当する人 ① 電気技術の専門科目を履修している人(履修見込みの人を含む) ② 1級または2級電気工事施工管理技士資格を有する人(令和9年3月末までに取得見込みの人を含む) ③ 第一種電気工事士(令和9年3月末までに取得見込みの人を含む)または第二種電気工事士(免状交付後3年の実務経験)を有する人 ④ 民間企業などにおける、電気(電気工事の設計・施工管理)に関する職務経験が通算して3年以上ある人
	1人程度	II 平成13年4月2日以降に生まれた人で高等学校以上の学校を卒業した人 ※電気技術に関する知識・経験は問いません
学芸員 (行政事務)	1人程度	下記に該当する人 ① 昭和57年4月2日以降に生まれた人 ② 学校教育法による大学(短大を除く)または大学院の史学科のほかこれに準ずる学科において考古学を専攻し、卒業(修了)または令和9年3月に卒業(修了)見込みで、学芸員資格を既に取得または令和9年3月末までに取得見込みの人。
社会福祉士 (行政事務)	1人程度	昭和57年4月2日以降に生まれた人で、社会福祉士の資格を有する人(令和9年3月末までに取得見込みの人を含む)
主任介護支援専門員 (行政事務)	1人程度	下記に該当する人 ① 昭和52年4月2日以降に生まれた人 ② 主任介護支援専門員の資格を有する人(令和9年3月末までに取得見込みの人を含む) ③ 普通運転免許を有する人
介護支援専門員 (行政事務)		下記に該当する人 ① 昭和52年4月2日以降に生まれた人 ② 令和9年3月末において、主任介護支援専門員研修の受験要件を満たす人 ③ 普通運転免許を有する人

職 種	募集人数	職種別受験資格
保健師	1人程度	平成9年4月2日以降に生まれた人で保健師免許を取得している人 (令和9年3月末までに取得見込みの人を含む)
保育士・幼稚園教諭・保育教諭	2人程度	平成9年4月2日以降に生まれた人で保育士資格および幼稚園教諭免許の両方を取得している人 (令和9年3月末までに取得見込みの人を含む)

### 募集期間

4月22日(水)～5月25日(月) 17時15分

### 第一次試験

5月28日(木)～6月10日(水) ※リクルートテストセンター

### 募集要項および申し込み

インターネットによる申し込み

※くわしくは市ホームページ掲載の職員募集要項をご覧ください

### 後期試験の実施について

次の職種については、後期試験(秋季)での募集を予定しています。

- 事務職(高校卒業見込みの人)
- 消防職員

※くわしくは、後日発行の広報紙および市ホームページでお知らせします

くわしくは  
こちらから!



最大  
50万円

# 下水道に接続すると 補助金が受けられる場合があります!

令和8年度末をもって  
終了します。

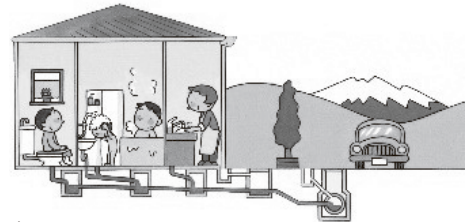
川や海の水質保全・水洗化率を向上するために、市ではくみ取り式便所や、浄化槽から下水道へ接続する人へ補助する「水洗化補助金」を交付します。くわしくは二次元コードから確認するか、下水道課までお問い合わせください。

### 補助金額

- 合併処理浄化槽から下水道接続の場合 …… 最大20万円
- 単独処理浄化槽から下水道接続の場合 …… 最大30万円
- くみ取り式便所から下水道接続の場合 …… 最大50万円

※上記金額に満たない場合は、実額工事費用(1万円未満切り捨て)が上限です

※補助金の交付は1戸につき1回限りです



### 対象となる工事 次の両方に当てはまる工事

- ①既存住宅の水洗化工事に伴うもの
- ②志摩市に登録のある「下水道排水設備指定工事店」が行う工事であること

※新築および増改築部分にかかる工事は、補助対象外です

### 対象となる人 次の条件をすべて満たす人

- ①下水道等区域内に既存住宅があり、くみ取り式便所または浄化槽から下水道への接続を自らの負担で工事すること
- ②市税などに滞納がないこと(完納証明書などが必要)
- ③借家または借地の場合は、所有者の承諾を得ていること

### 受付期間

令和9年3月末まで【最終年度】

※この制度は、令和8年度末をもって終了します

※予算の上限に達した場合は、期限前であっても受け付けを終了する場合があります

くわしくは  
こちらから!



### 申し込み・問い合わせ

下水道課 ☎ 44・0225 FAX 44・5261 ✉ gesuido@city.shima.lg.jp

市職員を募集します。下水道に接続すると補助金が受けられる場合があります!

# 特定公共賃貸住宅入居者募集

1. 申込期間 4月1日(水)～15日(水) 8時30分～17時15分(土日・祝日の受け付けはありません)  
 2. 特定公共賃貸住宅 1団地8戸募集します。 ※家賃月額 45,000円(駐車場1台あり)、共益費4,500円

	団地名・号室	※構造	部屋数	建設年度	所在地
空き家	ベイサイド大方団地 はまゆう棟 104号・204号	中耐三	3LDK	平成8年	浜島町浜島
	ベイサイド大方団地 あじさい棟 103号・202号・203号・204号・301号・302号	中耐三	3LDK	平成10年	浜島町浜島

※中耐三…中層耐火3階建(鉄筋コンクリート造)

3. 申込場所 市役所3階 建設部 都市計画課

4. 申し込み方法 申込書は都市計画課または各支所にあります。募集要項をよく読み、必要書類を添えて、都市計画課へ提出してください。なお、申込書には必ず希望する団地名と号室を記入してください。

5. 問い合わせ 都市計画課 ☎ 44・0305 FAX 44・5262

## 営繕課からのお知らせ

### 令和8年度木造住宅等耐震化支援制度

安全安心で地震に強いまちづくりを目的として、旧耐震基準(昭和56年以前建築)木造住宅やブロック塀の耐震化に関する支援制度がありますので、ぜひご利用ください。

くわしい内容などについては、営繕課までお問い合わせください。

- |                   |                   |
|-------------------|-------------------|
| ①木造住宅無料耐震診断       | ④木造住宅空き家除却工事費補助金  |
| ②木造住宅耐震補強設計事業費補助金 | ⑤ブロック塀等撤去・改修事業助成金 |
| ③木造住宅耐震補強事業費補助金   |                   |



①～③は4月14日(火)から予算額に達するまで募集します。

④、⑤は4月7日(火)から予算額に達するまで募集します。

※②～③を申請する際には、耐震診断の受診が必要ですので、申請を考えている人は、①木造住宅無料耐震診断をご活用ください

※いずれも先着順のため、希望がある場合は、お早めに申請ください

### 令和8年度空き家バンクに関する支援制度

市では、利活用可能な空き家の有効活用を促進し、地域活性化につなげるため、空き家バンク制度を設け、家財道具の処分などに補助金を交付しています。空き家バンクや補助金など、くわしい内容は営繕課までお問い合わせください。

空き家バンク制度とは

#### 志摩市空き家バンク 大切なお家を次へ託しませんか？ 登録物件募集中！



空き家の購入・貸借希望者との交渉や手続きは、市と連携している不動産事業者が行うため、安心して手続きを依頼することができます。



空き家を売りたい・貸したい所有者から、市に提供された物件情報を市のホームページなどに掲載し、空き家を買いたい・借りたい人へ紹介する制度です。

#### 空き家バンク家財道具等処分支援事業補助金

補助内容 空き家に残った家財道具などの処分費用(市内事業者に依頼したものに限り)

補助内容 最大10万円

問い合わせ 営繕課 ☎ 44・0306 FAX 44・5262

# 特殊詐欺から大切な人を守るために 電話機などの購入費を補助します



問い合わせ 防災危機管理課 ☎ 44・0203 FAX 44・5252

近年増加している特殊詐欺の犯罪被害を未然に防止するため、高齢者を対象に、特殊詐欺等被害防止機器の購入および設置にかかった経費に対し、予算の範囲内で補助金を交付します。

これは、対策機能付き電話機などの購入・設置を支援することで、振り込み詐欺などの特殊詐欺や悪質な電話勧誘販売といった電話を介した消費者被害を未然に防止し、犯罪の抑止を図り、安全・安心なまちづくりに寄与することを目的としています。

くわしくは  
こちらから!



## 特殊詐欺等被害防止機器購入補助金について

### 補助対象者

- 市内に住所を有する満65歳以上の人またはその人と同一の世帯に属する人  
※当該年度に65歳になる人も含みます
- 市税を滞納していない人

### 特殊詐欺等被害防止機器

- 自動応答録音装置などを備えている特殊詐欺被害防止対策の機能付電話
- 固定電話に外部接続可能な自動応答録音機能を備えている機器  
※補助対象機器は1世帯につき1台に限ります

### 補助金の額

- 補助対象機器の購入とその設置に直接かかる費用(消費税など含む)の2分の1(100円未満の端数切捨て)で、8,000円を限度とする。

### 補助金の交付申請、支給方法

- 申請書類を市の窓口へ提出し、書類審査後、防災危機管理課から「補助金交付決定通知書」を郵送し、指定口座へ補助金を振り込みます。

### 募集期間

4月1日(水)～令和9年3月31日(水)

※この補助金は、予算がなくなり次第終了です

## 経済課からののお知らせ



### 志摩市を元気にする創業支援補助金

市内で新規創業や第二創業、スタートアップを行う人を対象に、創業時の経営基盤を強化することを目的に、予算の範囲内で補助金を交付します。

対象要件や補助額、その他申請の方法などについてくわしくは、市ホームページをご確認ください。

**対象者** 令和8年度内に市内で創業などを行う人  
※他にも要件があります  
※審査会の実施により、対象者を決定します



くわしくはこちらから!

### 志摩市就職活動応援補助金

学生などが、市内の企業で実施のインターンシップや就職面接などに参加する際の交通費を補助します。対象要件や補助額、そのほか申請方法などについてくわしくは、市ホームページをご確認ください。

**対象者** 就職活動を行う学生または30歳未満の第二新卒者



くわしくはこちらから!

問い合わせ 経済課 ☎ 44・0010 FAX 44・5262

## 骨髄等移植ドナーおよび雇用事業所への助成を開始します

### (志摩市骨髄等移植ドナー支援事業)

白血病などの血液疾患の治療に有効な骨髄などの移植を推進するため、ドナー登録の促進と社会全体で提供を支える体制づくりを進めています。

令和8年4月1日から、提供に伴う入院費などの負担や休業による職場への影響を最小限に抑え、安心して骨髄などの提供を行えるよう、ドナー本人および雇用事業所に対し、助成金を交付します。

#### 助成対象者

- **ドナー**…市内に住所があり、公益財団法人日本骨髄バンクが実施する骨髄バンク事業で骨髄などの提供を完了した人
- **事業所**…ドナーを雇用していて、市内に本店または主たる事業所を有するもの(法人、団体または個人)

#### 助成額

- **ドナー**…上限10万円
- **事業所**…上限5万円

#### 手続きの流れ

1. 交付申請：申請書類を健康推進課に提出してください。  
※申請書類：交付申請書兼請求書  
骨髄などの提供が完了したことを証明する書類の写し  
ドナーとの雇用関係を証明する書類(雇用事業所が申請する場合に限る)
2. 助成決定の通知：助成の可否を決定し、交付決定(却下)通知書を送付します。
3. 申請者への支払い：指定の口座へ助成金を振り込みます。

くわしくは  
こちらから!



市ホームページ

#### 申請方法

申請に必要な書類を準備し、骨髄などの提供が完了した日から90日以内に健康推進課へ提出してください。

## 医療用ウィッグなどの購入費用を助成します

### (志摩市がん患者アピアランスケア用品購入費等助成事業)

がん患者の、がん治療に伴う外見の変化に対するケアは「アピアランスケア」と呼ばれていて、近年、治療中であっても自分らしく生活を送るために重要なものとなっています。

令和8年4月1日から、がん患者のアピアランスケア用品購入のための経済的負担を軽減し、社会参加しやすい環境を整えることを目的として、医療用ウィッグなど外見の変化を補完する補正具の購入費用の一部を助成します。

#### 助成対象者

1. 市に住所を有すること
2. がんの治療を受けたことがあるまたは現に受けていて、補正具の購入が、令和8年4月1日以降で、かつ購入日から1年を超えていないこと

#### 助成の対象となるもの

1. ウィッグ、装着に必要な頭皮用保護ネット
2. ウィッグを購入してから装着するまでの間に理美容室で行うウィッグのカット費用
3. 補正下着、補正パッド
4. 人工乳房(装着タイプの人工乳房。乳房再建術などによって体内に埋め込まれたものを除く)
5. 人工乳頭(乳房再建術後の装着タイプの乳頭乳輪)

6. 乳がん用バスタイムカバー
7. フローズングローブ、フローズンソックス

#### 助成額

助成対象費用の合計額の3分の2の額(1,000円未満の端数は切り捨て)とし、2万円を上限とします。

#### 手続きの流れ

1. 交付申請：申請書類を健康推進課に提出してください。  
※申請書類：交付申請書兼請求書  
助成対象補正具の領収書の写し  
がん治療を受けたことが分かる書類  
本人確認書類
2. 助成決定の通知：助成の可否を決定し、交付決定(却下)通知書を送付します。
3. 申請者への支払い：指定の口座へ助成金を振り込みます。

くわしくは  
こちらから!



市ホームページ

#### 申請方法

申請に必要な書類を準備し、健康推進課へ提出してください。



## 子どもの定期予防接種のお知らせ

下記のとおり、令和8年度予防接種勧奨対象者へ通知を送付しました。定期接種期間を過ぎると全額自己負担となりますので、定期接種期間内に接種することをおすすめします。

	種類	勧奨対象学年	勧奨対象者生年月日	定期接種期間
①	MR2期	幼稚園年長	2020年4月2日～2021年4月1日	小学校就学前の1年間
②	日本脳炎2期	小学4年生	2016年4月2日～2017年4月1日	9歳～満13歳の誕生日前日まで
③	DT2期	小学6年生	2014年4月2日～2015年4月1日	11歳～満13歳の誕生日前日まで
④	HPVワクチン	小学6年生～ 中学1年生の女子	2013年4月2日～2015年4月1日	小学6年生～高校1年生に 相当する年度の末日まで

## 令和8年度 高齢者向けワクチン(带状疱疹・肺炎球菌)接種のお知らせ

市では、带状疱疹および高齢者用肺炎球菌の予防接種費用の一部を助成しています。

どちらのワクチンも市内に住所のある人が対象で「生涯に1回のみ」の助成となります。過去に一度でも接種したことがある人は、助成の対象外(全額自己負担)となりますのでご注意ください。

### 带状疱疹ワクチン(定期接種)

#### 対象者

- ①令和8年度中に65・70・75・80・85・90・95・100歳になる未接種の人(4月上旬に案内ハガキを送付します)
- ②60～64歳で、ヒト免疫不全ウイルス(HIV)により免疫機能に重度の障がいがある人

**接種期間** 4月1日(水)～令和9年3月31日(水)

#### 自己負担額

**組換え(不活化)ワクチン** 1回あたり6,600円  
(2回接種が必要)

**生ワクチン** 2,600円(1回接種)

※生活保護の人は無料です

### 高齢者用肺炎球菌ワクチン

#### 【定期接種】

- 対象者** ①接種日に65歳の人で接種を希望する人(誕生日の前月に予診票を送付します)
- ②60～64歳で心臓、腎臓、呼吸器、またはヒト免疫不全ウイルス(HIV)により免疫機能の重度の障がいがある人

**自己負担額** 3,500円 ※生活保護の人は無料です

#### 【任意接種】

- 対象者** 令和8年度中に70・75・80・85・90・95・100歳になる未接種の人(4月上旬にはがきを送付します)

**接種期間** 4月1日(水)～令和9年3月31日(水)

**助成額(上限)** 8,400円 ※生活保護の人:11,900円

**実施医療機関** 下記の医療機関へ直接電話などで予約し、接種してください。

	電話番号	带状疱疹ワクチン		肺炎球菌		
		組み換えワクチン	生ワクチン	定期接種	任意接種	
浜島	在宅・総合診療 スマイルクリニック	53・2525	○	○	○	○
	浜島診療所	53・0101	○	○	○	○
	別當クリニック	53・1235	×	○	○	○
磯部	おかむね医院	55・3333	○	×	○	○
	谷岡医院	57・2223	○	×	○	○
	西岡記念セントラル クリニック	55・0008	○	○	○	○
	日比クリニック	55・0218	○	○	○	○
阿見	池田ファミリー クリニック	43・0010	○	○	○	○
	いしがみ整形外科	52・0003	×	×	○	○
	いずみ耳鼻咽喉科・ アレルギー科	44・0007	×	×	○	○
	おかむらクリニック	44・2828	○	○	○	○
	近藤医院	43・0007	○	○	○	○

	電話番号	带状疱疹ワクチン		肺炎球菌		
		組み換えワクチン	生ワクチン	定期接種	任意接種	
阿見	齋木内科	43・2491	○	○	○	○
	志摩こどもの城 クリニック	46・1525	○	○	○	○
	中瀬外科整形外科	43・4327	○	○	○	○
	中村医院	47・3037	×	○	○	○
	服部内科	43・1033	○	○	○	○
	豊和病院	43・1511	○	×	○	×
	わき内科クリニック	45・8011	○	○	○	○
大王	あがわ医院	72・2663	×	○	○	○
	志摩市民病院	72・5555	○	○	○	○
志摩	井上医院	85・0276	○	○	○	○
	前島診療所	84・1001	○	○	○	○
	鍋島医院	85・0007	○	○	○	○
	松井医院※要予約	85・0047	○	○	○	○
	山本クリニック	84・0777	○	○	○	○

# 農林課からのお知らせ

農林課では、令和8年度もさまざまな事業を実施します。くわしくは市ホームページをご確認ください。

問い合わせ 農林課 ☎ 44・0288 FAX 44・5263 ✉ norin@city.shima.lg.jp



## 農業振興関係事業

利用制限を撤廃！  
「毎年」申請が可能に

- **きんこ塾** 特産品のきんこの新たな担い手を育成します。内容は講義や加工作業が中心となります。  
期 間 7月～令和9年2月(計10回程度予定)  
受講料 1万円(1年間)  
定 員 10人  
申込期限 4月30日(木)まで

- **農業生産者育成事業** ビニールハウス設置や農機具購入を補助します。  
対 象 者 市内の農業生産者(家庭菜園は対象外)  
補助金額 対象経費の2分の1、上限15万円(中古資材、修繕の場合は10万円)  
募集期間 予算額に達するまで

- **耕作放棄地再生支援事業** 耕作放棄地の再生を支援します。  
補助金額 対象経費の2分の1、上限15万円  
募集期間 予算額に達するまで

- **地域営農施設支援対策事業** 地域営農団体の共同施設導入を支援します。  
補助金額 対象経費の2分の1、上限50万円  
募集期間 予算額に達するまで

## 獣害対策

- **獣害対策事業補助金** 防護柵や追払い機器の購入費用を補助します。  
補助金額 対象経費の2分の1、上限15万円  
予定件数 80件程度

- **鳥獣害に強い地域づくり支援事業費補助金** 地域主体の鳥獣害対策活動を支援します。
- **狩猟免許取得試験等受講料補助金** 狩猟免許取得費用を補助します。

有害鳥獣による農作物被害は、農業経営に深刻な影響を及ぼす可能性があります。被害防止対策を強化するため、防護柵の設置や地域ぐるみの対策活動に対し、補助金を交付します。被害の抑制には、個体数の調整(捕獲)だけでなく、農地への侵入を防ぐ「防護柵の設置」、餌場となる「放任果樹や収穫残渣の撤去」、隠れ場をなくす「耕作放棄地の草刈り」など、集落全体での継続的な環境整備が不可欠です。大切な農地と作物を守るため、地域の皆さんの積極的な取り組みをお願いします。

## 令和8年度志摩市生涯学習講座の受講者を募集します

募集する講座の開催日時など、くわしくは市ホームページまたは申し込み窓口備え付けのチラシ、地区回覧版をご覧ください。

- 対 象 市内在住の人、市内に勤務・通学をしている人
- 受講期間 5月～令和9年2月(予定)
- 料 金 1講座 年間1,500円
- ※ただし、教材費など個人負担(実費)が必要な場合もあります
- 申し込み 窓口備え付けの申込書に必要事項を記入し、受講料を添えて申し込んでください。

提出窓口 生涯学習スポーツ課・各支所(大王支所を除く)・大王公民館・鵜方公民館

※各窓口で、すべての地区の講座を申し込むことができません

申込期間 4月1日(水)から15日(水)まで

※定員を超える申し込みがあった場合は抽選となります

※申込者が著しく少ない場合は開講しないことがあります

※やむを得ず付き添いなどを希望する場合はご相談ください

問い合わせ

生涯学習スポーツ課

☎ 44・0339 FAX 44・5263

✉ kouza@city.shima.mie.jp

くわしくは  
こちらから!



### 募集講座

浜島	簡単エアロ&初級ヨガ/琴曲教室
大王	絵画教室/波切民踊教室/健康いきいきヨガ/パンの花/陶芸教室/着付け教室/船越民踊教室
志摩	茶道教室/着付け教室/民謡(唄)教室/お菓子づくり教室
阿児	マジック/ストレッチヨガ/姿勢改善ストレッチ/将棋教室/3B体操/バランスボール講座/苔インテリア/お菓子づくり教室/いけばな教室/英会話教室/韓国語会話講座/俳句入門教室/バレトン
磯部	社交ダンス教室/磯部民踊教室/コーラス教室/ギター教室/笑顔でフラダンス/漆塗り教室/健康マーじゃん教室

※開講講座が変更になる場合もあります



# 令和8年度市税などの納期限一覧

納期限内に  
納めましょう!

税(料)目	固定資産税	軽自動車税	市県民税 森林環境税	国民健康保険税	後期高齢者 医療保険料	介護保険料
4月						① 4月30日
5月	① 6月 1日	① 6月 1日				
6月			① 6月30日			② 6月30日
7月	② 7月31日			① 7月31日	① 7月31日	
8月			② 8月31日	② 8月31日	② 8月31日	③ 8月31日
9月	③ 9月30日			③ 9月30日	③ 9月30日	
10月			③11月 2日	④11月 2日	④11月 2日	④11月 2日
11月	④11月30日			⑤11月30日	⑤11月30日	
12月			④12月25日	⑥12月25日	⑥12月25日	⑤12月25日
1月				⑦ 2月 1日	⑦ 2月 1日	
2月				⑧ 3月 1日	⑧ 3月 1日	⑥ 3月 1日
3月				⑨ 3月31日	⑨ 3月31日	

※市県民税・森林環境税、国民健康保険税、後期高齢者医療保険料、介護保険料は普通徴収の人の納期限です

※納期月の末日が納期限です(ただし、末日が休日の場合は翌開庁日、12月は25日)

※○数字は各税(料)の期別です(随時期を除きます)

◎市税などの納付は、納め忘れがなく便利な口座振替をご利用ください。金融機関のほか、バーコードや二次元コードが印刷された納付書はスマートフォンやコンビニエンスストアなどでの納付も可能です。

◎皆さんの生活をより豊かなものにするため、市税などは“納期限内に納付しましょう”。

◎納期限を過ぎて納付された場合、法に基づき計算された延滞金が加算されます。

◎納期限内の納付が困難な場合は、お早めにご相談ください。

## 市税などについての問い合わせ

税務課(課税に関すること)	☎ 44・0211	FAX 44・5261
税務課(納税に関すること)	☎ 44・0212	FAX 44・5261
保険年金課	☎ 44・0213	FAX 44・5260
介護・総合相談支援課	☎ 44・0284	FAX 44・5260

## 衆議院議員総選挙の結果をお知らせします

問い合わせ 市選挙管理委員会事務局(総務課内) ☎ 44・0201 FAX 44・5252

2月8日、衆議院議員総選挙の投票・開票が行われました。志摩市における結果は次のとおりです。

### 小選挙区選出議員選挙

#### ◎投票率

当日有権者数(人)	投票者数(人)	投票率(%)
38,225	22,198	58.07

※在外選挙人を含む

#### ◎開票結果

○開票した投票総数	22,198票
うち有効投票	21,703票
うち無効投票	495票
○不受理と決定したもの	0票

候補者氏名(届出順)	得票数(票)
すずき 英敬	15,299
ふじた 大助	4,954
中川 たみひで	1,450

### 比例代表選出議員選挙

#### ◎投票率

当日有権者数(人)	投票者数(人)	投票率(%)
38,225	22,198	58.07

※在外選挙人を含む

#### ◎開票結果

○開票した投票総数	22,198票
うち有効投票	21,836票
うち無効投票	362票
○不受理と決定したもの	0票

名簿届出政党などの 名称(届出順)	得票数 (票)	名簿届出政党などの 名称(届出順)	得票数 (票)
国民民主党	1,823	日本共産党	701
チームみらい	917	れいわ新選組	667
自由民主党	9,783	参政党	1,540
中道改革連合	4,086	社会民主党	207
日本維新の会	1,218	減税日本・ ゆうこく連合	343
日本保守党	551		

# 知って安心！ 国民年金

## 問い合わせ

保険年金課 年金係

☎ 44・0213

FAX 44・5260

伊勢年金事務所

☎ (0596)27・3601

## 令和8年度の 国民年金保険料を お知らせします

令和8年4月からの  
国民年金保険料は  
月額17,920円です。

※保険料額は、平成16年の制度改正で決まった保険料額(17,000円)に物価や賃金の伸び率を合わせて、毎年度調整されます

国民年金保険料の支払いは、日本年金機構から送付される「納付書」での現金払いのほか、次の便利な方法が選べます。

●口座振替・クレジットカード納付  
毎月の手間が省け、納め忘れを防ぐことができます。

●スマートフォンアプリ納付  
納付書のバーコードをスマートフォンで読み取るだけで、自宅からいつでも支払いが可能です。

また、国民年金には、定額保険料に上乗せして納付することで、将来の老齢基礎年金の額を増やすことができる「付加年金」や、まとめて納めることで保険料が割引となる「前納制度」もあります。

なお、国民年金保険料の納付が経済的に難しいときは、国民年金保険料の「免除制度」「納付猶予制度」(学生の場合は「学生納付特例制度」)を利用できます。

### ◆付加年金とは

第1号被保険者・任意加入被保険者が定額保険料に付加保険料(月額400円)をプラスして納付すると、老齢基礎年金に付加年金(200円×付加保険料納付月数)が加算されます。

なお、国民年金保険料を免除されている人など、付加年金に加入できない場合もあります。

### ◆前納制度とは

納付書によるお支払いの場合、任意の

月分から当年度末または翌年度末までの国民年金保険料をまとめて前払い(前納)できます。

□座振替やクレジットカード納付の場合は、申出書の提出後、初回振替日に年度末(2年前納を選択した場合は翌年度末)までの前納の保険料を振り替えます。

すでに各種前納制度を申し込んだ人の振替日は令和8年4月末日です。納付金額を確認し、残高不足にご注意ください。

### ◆保険料免除制度とは

所得が少なく本人・世帯主・配偶者の前年所得(1月から6月までに申請される場合は前々年所得)が一定額以下の場合や失業した場合は、本人が申請書を提出し、申請後に承認されると保険料の納付が免除になります。免除される額は「全額」「4分の3」「半額」「4分の1」の4種類があります。

ただし、保険料免除制度を利用すると、保険料を全額納付した場合と比べて将来受給できる老齢基礎年金額が低額となります。

### ◆保険料納付猶予制度とは

20歳から50歳未満の人で、本人・配偶者の前年所得(1月から6月までに申請される場合は前々年所得)が一定額以下の

場合は、本人が申請書を提出し、申請後に承認されると保険料の納付が猶予されます。

なお、納付猶予期間は老齢基礎年金を受け取るために必要な期間に算入されませんが、年金額には反映されません。

### ◆学生納付特例制度とは

所得が少なく前年所得が一定額以下の学生(一部対象外となる学校があります)は、本人が申請書を提出し、申請後に承認されると保険料の納付が猶予されます。なお、学生納付特例期間は、老齢基礎年金を受け取るために必要な期間に算入されませんが、年金額には反映されません。

令和7年度に学生納付特例制度により、保険料納付を猶予されていた人で、令和8年度も引き続き同じ学校などに在学予定の人には、ハガキ形式の学生納付特例申請書が4月上旬に送付されます。

引き続き、学生納付特例を希望する場合は、このハガキに必要な事項を記入し返送してください。

初めて学生納付特例を申請する人は、年金事務所、保険年金課または各支所まで手続きしてください。

各種制度に関するお問い合わせやお申し込みは、伊勢年金事務所、保険年金課または各支所へお願いします。

## 令和8年度 所得段階別介護保険料

保険料段階	対象者	負担割合	保険料額(円)
第1段階	●生活保護を受給している人 ●世帯全員が市民税非課税で、老齢福祉年金を受給している人 ●世帯全員が市民税非課税で、前年の合計所得金額+課税年金収入額が82万6千5百円以下の人	基準額×0.285	月額 1,930円 年額 23,160円
第2段階	●世帯全員が市民税非課税で、前年の合計所得金額+課税年金収入額が82万6千5百円超120万円以下の人	基準額×0.485	月額 3,290円 年額 39,480円
第3段階	●世帯全員が市民税非課税で、前年の合計所得金額+課税年金収入額が120万円を超える人	基準額×0.685	月額 4,650円 年額 55,800円
第4段階	●世帯の誰かに市民税が課税されているが、本人は市民税非課税で、前年の合計所得金額+課税年金収入額が82万6千5百円以下の人	基準額×0.90	月額 6,120円 年額 73,440円
第5段階	●世帯の誰かに市民税が課税されているが、本人は市民税非課税で、前年の合計所得金額+課税年金収入額が82万6千5百円を超える人	基準額	月額 6,800円 年額 81,600円
第6段階	●本人が市民税課税で、前年の合計所得金額が120万円未満の人	基準額×1.20	月額 8,160円 年額 97,920円
第7段階	●本人が市民税課税で、前年の合計所得金額が120万円以上210万円未満の人	基準額×1.30	月額 8,840円 年額106,080円
第8段階	●本人が市民税課税で、前年の合計所得金額が210万円以上320万円未満の人	基準額×1.50	月額 10,200円 年額122,400円
第9段階	●本人が市民税課税で、前年の合計所得金額が320万円以上420万円未満の人	基準額×1.70	月額 11,560円 年額138,720円
第10段階	●本人が市民税課税で、前年の合計所得金額が420万円以上520万円未満の人	基準額×1.90	月額 12,920円 年額155,040円
第11段階	●本人が市民税課税で、前年の合計所得金額が520万円以上620万円未満の人	基準額×2.10	月額 14,280円 年額171,360円
第12段階	●本人が市民税課税で、前年の合計所得金額が620万円以上720万円未満の人	基準額×2.30	月額 15,640円 年額187,680円
第13段階	●本人が市民税課税で、前年の合計所得金額が720万円以上の人	基準額×2.40	月額 16,320円 年額195,840円

※保険料段階は、各年度の課税状況と4月1日現在の世帯状況により決まります。また、4月2日以降に65歳になった人や転入した人は、資格取得日(65歳の誕生日の前日・転入日)の世帯状況により決まります。

介護保険料の算定において、老齢基礎年金(満額)の支給額相当として、年金収入など80万9千円を基準としていましたが、令和7年の老齢基礎年金(満額)の支給額が80万9千円を超えることを踏まえ、令和8年度の第1・2段階および第4・5段階の基準額を見直し、表のとおりとなります。

介護・総合相談支援課  
44・0284 FAX 44・5260

問い合わせ

また、令和8年度の介護保険料決定のお知らせは7月下旬となります。

介護保険料の基準額が一部変更となります

## 地域包括支援センターかわら版

志摩市地域包括支援センター 市役所1階 ⑤番窓口 介護・総合相談支援課内  
☎ 44・0284 FAX 44・5260 ✉ kaigosogo@city.shima.lg.jp

地域包括支援センターは  
高齢者の暮らしを  
総合的にサポートします!!



相談窓口はこちら。お気軽にご相談ください。

### ◆ 阿児地区

志摩市地域包括支援センター

※市役所 介護・総合相談支援課内  
志摩市阿児町鵜方3098番地22  
(志摩市役所1階⑤番窓口)

☎ 0599・44・0284  
FAX 0599・44・5260

### ◆ 大王・志摩地区

志摩市地域包括支援センター  
大王・志摩サテライト

※市役所 大王支所内  
志摩市大王町波切3234番地2

☎ 0599・65・7117  
FAX 0599・72・4317

### ◆ 浜島・磯部地区

浜島・磯部地域包括支援センター

※志摩市社会福祉協議会に委託  
志摩市浜島町松山路3番地  
(志摩市社会福祉協議会浜島地域福祉センターさくら苑内)

☎ 0599・68・2211  
FAX 0599・68・7755

### 高齢者の暮らしの相談

- 介護・認知症などの相談
- 地域での見守り
- 気軽に集える場
- 権利・財産管理
- 介護予防・健康づくり
- 終活の相談
- など



# すくすくランド



## 4月の子育て支援事業のご案内

事業	とき		ところ
子育てサークル わらじっこ	毎週金曜日	9時30分～ 11時	大王公民館 ☎ 72・2468
園庭開放	4月はお休みです。 5月から開始します。		浜島こども園 ☎ 53・1220
			志摩こども園 ☎ 85・3217
			鵜方保育所 ☎ 43・0156
			立神保育所 ☎ 45・2704
			えがお志摩保育園 ☎ 45・8600
			磯部こども園 ☎ 55・2347
			ひまわり保育所 ☎ 55・0177

浜島子育て支援センター ☎ 53・1220  
 志摩子育て支援センター ☎ 85・3217  
 磯部子育て支援センター ☎ 55・2347  
 大王こども園子育てひろば ☎ 72・0529

事業	とき	
育児相談	毎週月～金曜日	9時～12時
		13時～16時
子育てサロン	毎週月～金曜日	9時～12時
		13時～15時

子育て支援センター わくわくの森 ☎ 44・1117

事業	とき	
センター開放	毎週月～金曜日	9時～14時
育児相談		

子育て支援センターでは、子育てに役立つ講座や親子で一緒に楽しめるイベントなども行っています。くわしくは市ホームページをご覧ください。



子育て支援センター HP

※いずれの事業も開催日が祝日や臨時休園の場合はお休みです

じんけんコーナー 254

人権市民協働課

☎ 44・0227

FAX 44・5260

### デジタル社会における「情報と人権」 ～ 便利さの陰で、誰一人取り残さない志摩市へ～

市では現在、市民課や各支所でのキヤッシュレス決済導入や、デジタル化を推進する組織改編など、行政サービスの利便性を高める取り組みを積極的に進めています。こうした技術の進歩は、私たちの生活を豊かにしますが、同時に大切にしたいのが、操作に不安を感じる人への配慮です。デジタル化が進む今「知りたい情報を得ること」や「行政サービスを等しく利用できること」は、私たちが安心して暮らすための大切な権利です。この「情報に関わる人権」を守るために、今の私たちにできることを考えてみませんか。

志摩市の「誰一人取り残さない」取り組み市では、デジタル化を進める一方で、誰もが等しく行政サービスを受けられるよう、次のような「支え合い」の場を設けていきます。

① **スマホ教室の開催** スマートフォンの操作に自信のない人などを対象に、基本的な操作やアプリの使い方を学ぶ講習会を定期的に開催し、デジタルの壁を低くする取り組みを行っています。

② **窓口での丁寧なサポート** 各支所や本庁の窓口では、デジタル化が進んでも変わらず対面での相談を大切にしています。操作がわからない人には職員が寄り添い、手続きのお手伝いをしています。

#### 地域の「つながり」が格差を埋める

デジタル格差を解消するために最も必要なのは、技術以上に「地域のつながり」です。お隣さんがスマホの操作で困っていたら、解決策を一緒に探してみる。そんな小さな心遣いが、誰かの「知る権利」を守ることに繋がります。

「自分には関係ない」ではなく、常に相手の立場に立ち、寄り添い合う。デジタル社会だからこそ、志摩市らしい「人の温もり」で、誰もが安心して暮らせるまちを作っていきましょう。

② **平等なサービス** デジタル技術が使えないことで、便利な予約システムや割引などの恩恵を受けられず、社会から疎外感を感じてしまう可能性があります。

「情報格差」が人権に関わるのか ネット予約やSNSでの情報発信が主流になると、次のような権利が損なわれる恐れがあります。

① **知る権利の侵害** 災害時の避難情報や行政の支援策がネット中心になると、命に関わる情報を得られない人が出てしまいます。



# きて! みて! よんで! みんなの としょかん・しりょうかん

新しく入った  
本を紹介します  
(★は児童書です)

**小説** **八州の風手控え帳**  
あさのあつこ / 著

「八州廻り」と呼ばれる関東取締出役の任に就く一柳直四郎は、争いごとを嫌い、村を歩いて日記をつけることを一番の楽しみにしている若者。そんな直四郎のもとに事件の一報が飛び込んできて…。

**農業** **美しき日本の土壌図鑑**  
かとうたく 加藤拓 / 著

全国各地を巡り採取した土壌の断面標本を美しい写真とともに紹介し、その成り立ちや特徴を解説する。農業・地学の基礎知識はもちろん、研究者の視点と偏愛が光る、学びと発見に満ちた土壌図鑑。

**工作** **パンドロぼう せかいいちたのしいおりがみ** ★  
しばた 柴田ケイコ / 原作

パンドロぼうと仲間たちはもちろん、物語に登場するいろいろなパンやおにぎりがおりがみで作れちゃう! 折り方の説明のほか、指人形やクリップ、プレスレットなどの作り方も収録。

市立図書館では、2025年の1年間に最も多く読まれた小説・ベスト40の特集をしています。  
今回はその中から同数1位の2作品をご紹介します!

成瀬は天下を取りにい く 宮島未奈 / 著  
汝、星のごとく 凧良ゆう / 著

## イベント案内

館名	とき	内容
市立	4月20日(月) 10時～	おはなし会(赤ちゃん向け)
	5月2日(土) 11時～	おはなし会
	5月10日(日) ①10時～②11時～	おりがみくらぶ 定員:各回15人(当日申し込み順) 材料費:50円
志摩	4月25日(土) 14時30分～	おはなし会
	5月6日(水・休) 11時～	おはなし会(赤ちゃん向け)

## カレンダー

日	月	火	水	木	金	土
			4/1	2	3	4
5	6	7	8	9	10	11
12	13	14	15	16	17	18
19	20	21	22	23	24	25
26	27	28	29	30	5/1	2

▲ 志摩・磯部・大王・浜島休み  
● 市立休み ■ 市立・志摩・磯部休み

## 入館無料 志摩市歴史民俗資料館からのお知らせ

### 「写真でみる伊雑宮のお木曳」開催中 4月29日(水・祝)まで

20年に一度の式年遷宮に向けて、磯部町にある伊雑宮でも準備が進められています。  
4月12日(日)には、遷宮で使用する木材(御用材)を奉納する、お木曳行事が行われます。  
資料館では、現在、過去のお木曳の様子を写真で紹介しています。ぜひご覧ください。



2006年のお木曳の様子

今月の  
**古文書学習会**

とき 4月18日(土) 13時30分～15時  
ところ 磯部生涯学習センター 2階 研修室

# チェンバード チェンバード前へ！



志摩市長  
橋爪 政吉

## 新たな一歩、ボランティアで広がる地域の輪

いよいよ4月となり、新年度の始まりとなりました。皆さんの周りでも、環境の変化や、新しい出会いがあつたりと、生活のリズムに変化が生まれている頃ではないでしょうか。こうした時期には、何か新しいことを始めたくなるものです。

今回の巻頭特集では音訳ボランティアさんのことについて取り上げていますが、市内には音訳以外にも、多くの皆さんがそれぞれの思いを大切に活動されています。現在、志摩市社会福祉協議会のボランティアセンターには、多くの団体が登録されており、その活動内容は高齢者の健康づくりや子育て支援、地域の環境保全など多岐にわたります。

こうした皆さんの献身的な活動の一つ一つが、志摩市の安心と活力を支える大きな力となっています。日頃から地域のために汗を流し、温かな手を差し伸べてくださっている全てのボランティアの皆さんに、この場をお借りして心より感謝を申し上げます。

誰かを支える活動は、巡り巡って自分自身の生きがいや、新しい仲間との出会いにも繋がります。この春皆さんもできることから少しずつ、新しい一歩を踏み出してみませんか。皆さんの温かな思いが、志摩市の支えあいの輪をさらに広げていくことを願っています。

## 水かけ祭りとしても知られるタイ正月のお祭り「ソンクラーン」

日本の「始まり」の季節といえば4月、新学期や新年度が始まる時期ですね。実は、タイの旧正月である「ソンクラーン」も、同じ4月にあたります。

通常、ソンクラーンは毎年4月13日から15日までの3日間にわたって開催されます。この時期は大型連休となるため、多くの人々が家族に会うために帰省し、一緒に時間を過ごしてゆっくりと休みます。

ソンクラーンのもう一つのハイライトといえば、やはり「水かけ祭り」です。昔は、仏像に水をかけてお清めをしたり、年長者の手に水をかけて敬意を表すタイの伝統的な儀式が行われてきました。ここでの

「水」には、不運を洗い流し、清らかな心で新年を迎えるという意味が込められています。

しかし現在では、この伝統が進化し、街中で見知らぬ人々がお互いに楽しく水をかけ合う世界的なイベントとして知られるようになりました。タイの猛烈な暑さの中、あらゆる

世代の人々が水鉄砲やバケツを手に笑顔で水をかけ合う光景が見られます。この冷たい水は、まさに最高の贈り物といえるでしょう。もし4月にタイに旅行する機会があったら、タイの真夏を楽しんで、ソンクラーン祭りを体験してみましよう！



仏像に水をかける



今月の担当は

シーアイアール  
C I R の  
オムさん  
です！

# Shima Talk

志摩市で活躍する地域おこし協力隊や  
市職員・志摩地域医療福祉センターの職員が  
ローテーションでコラムを掲載するコーナーです

## สงกรานต์ เทศกาลสาดน้ำในวันปีใหม่ไทย

ฤดูกาล "เริ่มต้น" ของญี่ปุ่นคือช่วงเดือนเมษายน ไม่ว่าจะเปิดภาคการศึกษา หรือเริ่มต้นปีงบประมาณ จริงๆ แล้ว ปีใหม่ของไทยเองก็อยู่ในเดือนเมษายน ในรูปแบบของวัน "สงกรานต์" นั่นเองค่ะ โดยปกติสงกรานต์จะจัดขึ้นเป็นเวลา 3 วัน ตั้งแต่วันที่ 13-15 เมษายนของทุกปี เนื่องจากเป็นวันหยุดยาว ผู้คนเลยนิยมเดินทางกลับบ้านไปเยี่ยมครอบครัวและพักผ่อนใช้เวลาร่วมกัน

อีกหนึ่งไฮไลท์ของวันสงกรานต์คือ "เทศกาลสาดน้ำ" นั่นเองค่ะ ในสมัยก่อน คนไทยจะสรงน้ำพระและการรดน้ำดำหัวผู้ใหญ่ในวันสงกรานต์ ซึ่ง "น้ำ" มีความหมายแฝงถึงการเปิดเป่าโชคร้ายและต้อนรับปีใหม่ด้วยจิตใจที่บริสุทธิ์ แต่ในปัจจุบัน ประเพณีนี้ได้วิวัฒนาการจนกลายเป็นเทศกาลสาดน้ำระดับโลกที่ผู้คนตามท้องถนนต่างสาดน้ำใส่กันอย่างสนุกสนาน ผู้คนทุกเพศทุกวัยต่างถือปืนฉีดน้ำและถังน้ำมาสาดใส่กันด้วยรอยยิ้ม ท่ามกลางอากาศที่ร้อนจัดของเมืองไทย น้ำที่เย็นฉ่ำจึงถือเป็นของขวัญที่ดีที่สุดนั่นเองค่ะ หากมีโอกาสได้เดินทางมาเที่ยวประเทศไทยในเดือนเมษายน แม้จะเป็นช่วงที่อากาศร้อนที่สุดของไทย ก็สามารถไปร่วมสนุกคลายร้อนกับเทศกาลสงกรานต์กันได้นะคะ





## 夢追いマラソン大会

2月5日に、毎年恒例の「おうむ岩往復夢追いマラソン大会」を実施しました。マラソン大会の直前は、日本列島に大きな寒波が押し寄せて寒い日が続きましたが、当日はかなり暖かく、マラソン大会日和となりました。生徒はおうむ石に向けて7kmのコースへ飛び出し、70分の制限時間内のゴールを目指して精一杯走りました。ゴールではPTA役員が飲み物を配布するサービスも行われました。沿道の地域の皆さま、ご協力いただきありがとうございました。



## 第4回「志摩学」全体発表会

志摩高校では平成30年度より総合的な探究の時間を「志摩学」と称し、自分たちが居住する地域について探究する取り組みを行っています。また、1年間の取り組みの成果を全校生徒や地域の方々に向けて発表することを目的として、令和4年度から全体発表会を開催しています。今年度の全体発表会は、2月18日に磯部生涯学習センターで開催されました。

全体発表会では、全校から選抜された代表がそれぞれのテーマで発表しました。また、3年生の一部はこれまでの探究活動の総まとめとして個人で発表を行いました。発表会には橋爪市長にもお越しいただき、特に優秀な発表に対して市長賞が授与されました。

## 第77回卒業式

3月1日に第77回卒業証書授与式が行われ、34名の卒業生が新しい世界への一歩を踏み出しました。卒業式に先立ち、2月27日には卒業生による記念植樹も行われました。卒業後は、進学や就職でそれぞれの道を進んでいくこととなりますが、高校生活で得られた経験を生かして、さまざまな分野で活躍してくれることを願っています。

## 資源とごみ通信

### 分別の方法と種類

家庭内で不要になった物をごみ集積所に出すときは、**資源**・**可燃**・**不燃**物・**資源**・**可燃**ごみに分別して出してください。  
※パンフレットは市役所または各支所に設置しています

- 資 プラスチック製容器包装(隔週)**  
弁当や総菜のトレイ、パック類、ポリ袋など  
(コップ、バケツ、歯ブラシなどのプラ製品は可燃へ)
- 資 缶(月2回)**  
ジュース、酒類、缶詰などの缶  
(お菓子缶、スプレー缶は不燃へ)
- 資 ペットボトル(月2回)**  
お茶、ジュースなどのペットボトル  
(ラベル、ふたは外してプラ容器へ)
- 資 びん(月1回)**  
①無色、②色付き2種類に分類  
(割れたびんはガラス・陶器類、栄養ドリンクなどの金属のふたは不燃へ)
- 資 白トレイ・発泡スチロール(月1回)**  
袋に入らない発泡スチロールは縛って出す
- 資 乾電池・蛍光管(月1回)**  
乾電池は各地区の公民館などにも出せます  
(プラ製のLED照明は燃やせないごみ、ガラス製のLED照明はガラス・陶器類へ)

### 資 衣類・布類(月1回)

汚れていない、洗濯・乾燥された衣服など  
(下着類は可燃ごみへ)

### 資 紙類(月2回)

- ①新聞紙、チラシ ②段ボール ③飲料用パック ④本、雑誌 ⑤そのほかの紙(雑がみ)
- (雑がみ以外は、ひもで十文字に縛って出す)

### 不 燃やせないごみ(月1回)

なべ、フライパンなどの家庭用金属製品、かさ、トースター、ラジカセなど  
**不 ガラス・陶器類(月1回)**  
お茶碗、皿、鉢、漬物用びん、鏡など  
(やまだエコセンターへの持ち込みはできません)

### 可 可燃(週2回)

生ごみ、木製品、革製品、ゴム製品、資源にならない紙類など  
(生ごみは十分に水を切ってから出すてください)

くわしくは「家庭用資源ごみ分別表(保存版)」や「資源とごみの分け方・出し方」をご確認ください。



### 問い合わせ

環境ごみ対策課(大王清掃センター)  
TEL 72-3718 FAX 65-7006  
kankyogomitaisaku@city.shima.lg.jp



## 地域とともに歩み、志摩の医療を守り続けるために

今年度も当院は、地域の皆さんを支える病院として、職員一同気持ちを新たに次の取り組みを推進していきます。

### 1. 地域医療の維持と予防医療の推進

地元の開業医・クリニックと緊密に連携し「かかりつけ医」としての機能を維持・強化します。特定健診や人間ドック、ワクチン接種などの予防医療に加え、ニーズが高まる在宅医療にも重点的に取り組んでいきます。

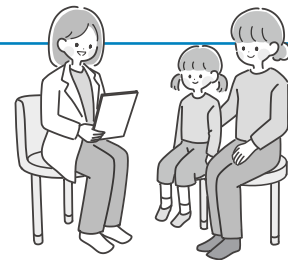
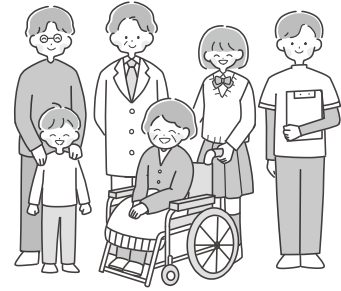
### 2. 連携の強化

市の関係部署や介護事業所、地域包括支援センターとの連携をより一層深め、地域全体が一体となった支援体制を構築し、市内だけでなく伊勢志摩地域全体を見据えた医療体制の充実に努めます。

### 3. 医療DXの推進と積極的な情報発信

「医療DX」への取り組みをさらに進め、質の高い医療サービスを提供します。また、Instagramやケーブルテレビなどを通じて、病院の様子や有益な医療情報を分かりやすく発信していきます。

今後も地域とともに歩む病院として、市の医療を守り続けていきますので、引き続き、皆さんの温かいご理解とご支援をよろしくお願いいたします。



## 志摩市民病院 外来のご案内

当院では、予約をお持ちでない人の診療も随時受け付けています。急な体調不良や、気になる症状がある際はお気軽にご来院ください。

**【診療日】**月曜日～金曜日

**【休診日】**土日・祝日、年末年始(12月29日～1月3日)

**【受け付け・診療時間】**

**【午前】** 受付時間:8時～11時30分 診療時間:9時～12時

**【午後】** 受付時間:13時45分～16時 診療時間:14時～17時

\*急を要する患者については、この限りではありません

\*予約の人が優先となるため、待ち時間が発生する場合がありますのであらかじめご了承ください

## 志摩市民病院 休日夜間診療

休日や夜間に急に具合が悪くなった人のための応急処置を実施しています。ご来院前には必ずお電話でご相談ください。

## 病院の「今」を配信中！

病院の日常や最新情報をInstagramで発信しています。

ぜひフォローをお願いします！



SHIMACITYHOSPITAL



## 会員募集

60歳からの  
『働きたい』を  
お手伝いします！

シルバー人材センターは高齢者の就労を支援し、高齢者の健康保持と生きがいづくりを目的としています。

**対象** ①志摩市在住の方  
②60歳以上の方  
③健康で働く意欲がある方

**入会説明会**  
毎月 第4金曜日 9時受付  
(随時対応可)

**会場** 志摩市阿見町鶴方2371-1  
シルバー人材センター会議室

**申込み** 随時センターまで来所またはお電話にて受付をしております。

**お問い合わせ** (公社)志摩市シルバー人材センター  
☎ 44-5288  
FAX 44-5289



## 固定資産税の縦覧・閲覧制度について

### 縦覧制度とは

土地または家屋の固定資産税納税者が、ご自身の物件の評価額について、近隣の物件の評価額と比較し適正であるかを確認できる制度です。

**とき** 4月1日(水)～5月29日(金)  
8時30分～17時15分

※土日・祝日の閉庁日を除く

**ところ** 税務課

**持ち物** マイナンバーカードや免許証など本人確認ができるもの

**料金** 無料

### 閲覧制度とは

固定資産税納税者や固定資産の賃借権、固定資産の処分をする権利を有する一定の人が、該当する固定資産について課税台帳の内容を確認することができる制度です。

**とき** 4月1日(水)～1年間  
8時30分～17時15分

※土日・祝日の閉庁日を除く

**ところ** 税務課

**持ち物** マイナンバーカードや免許証など本人確認ができるもの

※固定資産の賃借権、または処分をする権利を有する一定の人は、その権利を証する書類の提示が必要

**料金** 300円

※ただし、縦覧期間中は無料

## 令和8年度固定資産税および軽自動車税の納税通知書について

令和8年度固定資産税および軽自動車税の納税通知書は、5月1日(金)発送予定です。通知書が届いたら、お忘れなく納付をお願いします。

**問い合わせ** 税務課

☎ 44-0211 FAX 44-5261

## 「緑の募金」にご協力をお願いします

春の緑の募金を5月31日(日)まで実施します。この募金は、私たちが将来にわたって緑豊かで潤いのある生活が送れるように、国民一人一人が森林・緑づくりに参加してもらうことを目的としています。

お寄せいただいた募金は市内の学校や公園、街路などの身近な緑化に役立てられています。緑豊かなまちづくりを推進するため、緑の募金にご協力をお願いします。

**問い合わせ** 市緑化推進委員会(事務局) 農林課内

☎ 44-0288 FAX 44-5263

## 令和7年統計功労者表彰について

長年にわたり統計調査に従事された功績などが評価され、令和7年の統計功労者表彰において、志摩市から8人の統計調査員が表彰されました。

この度の受賞、誠におめでとうございます。

**受賞者(順不同)**

**【農林水産大臣表彰】**

和田修五さん、本岡太一さん、前田隆志さん、山本ひとみさん、城山仁さん

**【三重県知事表彰】**

濱口多佳子さん

**【三重県政策企画部長感謝状】**

江嶋与志樹さん、田邊りほさん

**統計調査員を募集しています**

市では、統計法に基づく基幹統計調査において、統計調査員として活動してもらえ人を募集しています。業務内容など興味がある人は、担当部署までお問い合わせください。

**問い合わせ**

総合政策課

☎ 44-0205 FAX 44-5252

## 「春の全国交通安全運動」

4月6日(月)から15日(水)までの10日間「春の全国交通安全運動」が実施されます。家庭・職場・学校・地域で交通安全意識を高め、交通事故防止に努めましょう。

**運動の重点**

- ・通学路・生活道路における子どもを始めとする歩行者の安全確保
- ・「ながらスマホ」の根絶や歩行者優先などの安全運転意識の向上
- ・自転車・特定小型原動機付自転車の交通ルールの理解・遵守の徹底

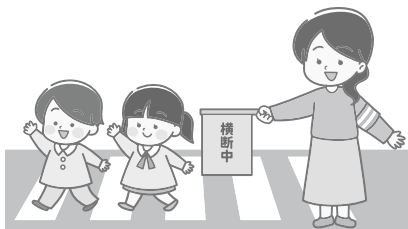
**三重県の年間スローガン**

「やさしさが 安全つなぐ 三重の道」  
～歩行者の ハンドサインは 赤信号～

**問い合わせ**

防災危機管理課

☎ 44-0203 FAX 44-5252



## 資源化肥料「ゆうきいっぱい」の無料配布について

受け入れたし尿などを処理し、乾燥させて作った資源化肥料「ゆうきいっぱい」(無料)を鳥羽志勢クリーンセンターでお渡ししています。

初めての人も、再利用の人も、ご希望の人にはその場でお渡し可能です。

志摩市、鳥羽市、南伊勢町にお住まいで希望の人は、電話で在庫の確認後、鳥羽志勢クリーンセンターにお越しください。畑や田んぼのほか花壇などでぜひご利用下さい。

※在庫状況により、後日のお渡しとなる場合がありますので、ご了承ください

資源化肥料「ゆうきいっぱい」15kg

主要な成分の含有量

窒素全量 4.8%

りん酸全量 4.4%

加里全量 0.4%

銅全量 300mg/kg

亜鉛全量 910mg/kg

炭素窒素比 5



**問い合わせ**

鳥羽志勢広域連合 衛生課  
(鳥羽志勢クリーンセンター)

〒517-0043

三重県鳥羽市白木町247番地10

☎ 0599-25-9850

## 職業訓練ガイダンス・入所選考などのご案内

ポリテクセンター伊勢では、求職者が早期に再就職できるよう、ものづくり分野に特化した職業訓練を実施しています。

まずは説明会(職業訓練ガイダンス)に電話でお申し込みください。

**訓練科名・期間・定員など** 二次元コードから当センターホームページでご確認ください。

**訓練場所** ポリテクセンター伊勢(伊勢市小俣町明野685)

**対象者** 再就職を希望し、公共職業安定所に求職申し込みをしている人

※受講料は無料ですが、別途テキスト代・作業服代が必要です

**問い合わせ**

ポリテクセンター伊勢

☎ 0596-37-3121



くわしくはこちら



## 特別障害者手当などについて

障がいのある人が自宅で介護・養育を受けているとき、手当を受けられる場合があります。

手当を受けるためには申請し、認定される必要があります。また、この制度には所得制限があります。

### 特別障害者手当

**対象** 著しく重度の障がいがあるため、日常生活で常時特別な介護を必要とする状態にある20歳以上の人

※施設に入所している人、または病院などに3カ月以上入院している人は対象外

**支給額** 月額 30,450円

### 障害児福祉手当

**対象** 重度の障がいがあるため、日常生活で常時特別な介護を必要とする状態にある20歳未満の人

※施設に入所している人、障害年金などを受給している人は対象外

**支給額** 月額 16,560円

### 問い合わせ

地域福祉課

☎ 44・0283 FAX 44・5260

## 4月の運転免許更新手続きと更新時講習について

とき	ところ	受付時間
7日(火)	大王公民館	9時30分～10時45分
14日(火)	志摩市商工会館	9時30分～10時45分
21日(火)	大王公民館	9時30分～10時45分

志摩市商工会館は阿児町と浜島町にお住まいの人、大王公民館は大王町と志摩町にお住まいの人が対象です。それ以外の地区にお住まいの人は受け付けできませんので間違いのないようお願いいたします。

講習は各会場とも、11時から実施しますが、状況により受講者数を制限する場合があります。

くわしくは三重県警察ホームページ、または鳥羽警察署までお問い合わせください。

### 問い合わせ

鳥羽警察署 交通課

☎ 0599・25・0110(代)

## 令和8年度銃砲刀剣類登録審査会

美術品・骨董品として認められる銃砲刀剣類を所持するには、警察署への発見届と、銃砲刀剣類登録審査会による審査が必要です。

**とき** 5月19日(火)、7月14日(火)、9月14日(月)、11月17日(火)、令和9年2月16日(火)

**ところ** 三重県津庁舎 6階 大会議室(県庁ではありません)

**受付時間** 10時～11時30分、13時～14時30分(要予約・時間指定あり)

**予約方法** 警察への発見届提出後、速やかに県教育委員会へ連絡、専用フォームから審査会の予約をしてください。

### 持ち物

銃砲刀剣類

(警察への届出済みのもの、再交付の場合は登録済みのもの)

銃砲刀剣類発見届出済証

(新規登録のみ)

登録手数料(現金):新規1件6,300円/再交付1件3,500円

本人確認書類

(免許証・マイナンバーカードなど)

その他(別途指定がある場合のみ)

### 問い合わせ

三重県教育委員会

事務局社会教育・

文化財保護課

☎ 059・224・2999

FAX 059・224・3023



登録審査会  
予約(新規)  
フォーム

## 若者・子育て世帯 移住促進家賃支援事業補助金

市内での定住を希望する若者または子育て世帯に対し、家賃の一部を補助します。

### 補助対象者

※以下の要件のいずれかを満たす人(主な要件)

①40歳未満の人

②中学校卒業前の子どもがいる世帯

**補助額** 上限24万円(月上限2万円×12カ月)

※一次産業就業者は上限72万円(月上限2万円×36カ月)

**申請期間** 4月1日(水)～22日(水)

※初回の申請が志摩市への転入日から6カ月以内

**問い合わせ** 経済課

☎ 44・0010

FAX 44・5262



くわしくは  
こちら

## 「自転車の交通違反に対する交通反則通告制度」について

4月1日から16歳以上の自転車運転者を対象に「交通反則通告制度」が導入されます。

交通反則通告制度とは、青切符による取り締まりを行う反則金制度のことです。

自転車も車両の仲間として交通ルールの遵守を図るため、次の違反行為に対して青切符による反則金制度が導入されることになりました。

**対象となる違反行為** 信号無視、一時不停止、スマートフォンや携帯電話の使用(ながら運転)、傘差し運転など約110種類

**反則金の金額** 違反行為に応じて3,000円～12,000円

※くわしくは、警察庁のホームページを確認してください

**問い合わせ** 鳥羽警察署 交通課

☎ 0599・25・0110



## ゴールデンウィークは第2伊勢道路への迂回にご協力ください

ゴールデンウィークは、内宮周辺を先頭に伊勢道路(県道伊勢磯部線)の渋滞が予想されます。伊勢方面へは第2伊勢道路、伊勢二見鳥羽ラインを利用した迂回にご協力ください。

なお、くわしい交通規制などは、ホームページ「らくらく伊勢もうで」をご覧ください。

### 問い合わせ

伊勢地域観光

交通対策協議会

事務局:伊勢市都市整備部 交通政策課

☎ 0596・21・5703

FAX 050・1704・1924

✉ koutsu@city.ise.mie.jp



らくらく伊勢もうで 検索 🔍

**募 令和8年度 自衛官等 募集・採用案内**

自衛官等募集・採用案内を開始しています。2等陸・海・空士については年間を通じて行っています。(一部を除く)

国家を守る公務員、それが自衛官です。国を守るというやりがいを感じてみませんか？航空機、戦闘車や艦艇など最新装備を扱う分野から、人事・総務まで陸・海・空あなたの適性に合った幅広い選択肢があります。多様な分野でスペシャリストが活躍する自衛隊。くわしくは「自衛隊 三重」で検索!! ~働きながら目指してみませんか? 予備自衛官補募集中!! ~

**問い合わせ** 自衛隊三重地方協力本部 伊勢地域事務所  
伊勢市神久2-1-58角屋ビル2F  
☎ 0596・23・3880



**募 「第24回アビリンピックみえ」参加者募集**

障がい者の技能向上と社会の理解を深めることで、雇用の促進を図ることを目的として開催します。

**とき** 6月27日(土)9時30分~15時15分

**ところ** ポリテクセンター三重(四日市市西日野町4691)

**競技種目** パソコン文書作成・パソコン表計算・電子機器組立・喫茶サービス・ビルクリーニング・製品パッキング・オフィスアシスタント

**申込期間** 4月1日(水)~5月11日(月)

**料金** 無料

**問い合わせ**  
(独)高齢・障害・求職者雇用支援機構三重支部  
高齢・障害者業務課  
☎ 059・213・9255



**i 遺跡内の工事には 届け出が必要です**

市内には多くの埋蔵文化財包蔵地(遺跡)が存在します。住宅や倉庫の建築・建て替え、私道の建設、駐車場や農地などの土地の造成、土取りなどの土地を掘削する工事を行う場所が埋蔵文化財包蔵地の範囲内の場合、文化財保護法に基づく届出を工事開始の60日前までに行う必要があります。工事を計画する際は、市ホームページや生涯学習スポーツ課窓口の「志摩市遺跡地図」で、包蔵地の範囲を必ず確認してください。

**問い合わせ** 生涯学習スポーツ課  
☎ 44・0339 FAX 44・5263  
✉ ky-sgakuspo@city.shima.lg.jp

**i 「令和8年経済センサス-活動調査」にご協力をお願いします**

6月1日(月)を調査期日として、全国の事業所を対象とする「経済センサス-活動調査」が実施されます。これに先立ち、4月上旬より順次、対象事業所へ調査書類が送付されます。書類が届きましたら、内容をご確認のうえ、インターネットなどによる回答をお願いします。

**問い合わせ** 総合政策課  
☎ 44・0205 FAX 44・5252



**募 ボランティアスタッフ 大募集 伊勢志摩・里海トライアスロン大会2026**

人気大会ランキング全国1位の大会を一緒に盛り上げ、選手を支えてくれるボランティアスタッフを募集します。

**とき** 7月2日(木)~5日(日)  
※大会は7月4日(土)・5日(日)

**内容**  
7月2日(木)・3日(金):設営補助、封入作業など  
7月4日(土)・5日(日):給水、コース誘導、会場内活動など

**募集期限** 5月15日(金)  
**問い合わせ・申し込み** 志摩スポーツコミッション  
☎ 44・4450



**i 令和8年度救命講習 開催のお知らせ**

志摩市消防本部で、AED(自動体外式除細動器)の取り扱いを含めた救命講習(普通救命講習・上級救命講習)を開催します。

**とき**

令和8年度	開催日(第2日曜)	開催日(第4火曜)
4月	12日	28日
5月	10日	26日
6月	14日	23日
7月	12日	28日
8月	9日	25日
9月	13日	22日 ※上級救命講習
10月		27日
11月	8日	
12月		22日
1月	10日	
2月		23日
3月	14日 ※上級救命講習	23日

普通救命講習 13時~16時  
上級救命講習 8時30分~17時30分(昼休憩1時間含む)  
※e-ラーニング受講で講習時間が短縮されます  
※都合により、開催が中止となる場合があります

**ところ** 志摩市消防本部  
**内容** AEDの使用方法  
心肺蘇生法や止血法など  
**定員** 各回20人

**申し込み方法**  
申込書を持参、FAXまたは専用フォームによるWeb申し込み  
くわしくは、市ホームページをご確認ください。  
**受講料** 無料  
**申し込み・問い合わせ** 志摩消防署  
☎ 43・1418  
FAX 43・0499



**i 家屋の現地調査について**

市では、航空写真をもとに固定資産課税台帳に登録されていない未評価家屋の現地調査を実施しています。調査対象となった場合は、所有者へ家屋調査の依頼文書を送付していますので、調査の立ち会いにご協力ください。

**問い合わせ** 税務課  
☎ 44・0211 FAX 44・5261

# 今月の相談事業など

内 容	と き	と ころ	申し込み・問い合わせ
<b>特設人権相談</b> 日常生活におけるさまざまな人権問題に関する相談 【相談員】人権擁護委員	4月8日(水) 13時～15時	志摩文化会館 研修室	人権市民協働課 ☎ 44・0227 FAX 44・5260
<b>出張年金相談</b> 年金に関する相談 【相談員】社会保険労務士	4月9日(木) 10時～15時 ※要予約	志摩市商工会館	日本年金機構 伊勢年金事務所 ☎ 0596・27・3601
<b>こころの相談</b> こころの病やこころの健康づくりについて 【相談員】保健師	4月14日(火) 9時～12時 13時～16時 ※要予約(4月13日(月)12時まで)	保健センター (サンライフあご3階)	健康推進課 (保健センター) ☎ 44・1100 FAX 44・1102 ※随時相談も行っています
<b>ヨイハデー特別企画</b> <b>歯のこと何でも電話相談(相談無料)</b> 日頃から気になっている「歯に関する悩み」に歯科医師が直接回答します。 相談は無料ですので、お気軽にお電話をおかけください。 【相談員】歯科医師	4月12日(日) 10時～15時	電話相談	三重県保険医協会 ☎ ①059・225・1071 ☎ ②059・225・8747 ※時間帯によっては電話が繋がりにくい場合があります
<b>遺言相続無料電話相談会</b> 遺言書の書き方、相続に関する疑問点、相続問題で困っていることなど 【相談員】高齢者・障害者支援センター所属弁護士	4月15日(水) 10時～16時	電話相談 059・228・3143 (相談専用特設電話)	三重弁護士会事務局 ☎ 059・228・2232 HP <a href="https://mieben.info">https://mieben.info</a>
<b>18歳未満の子どもについての相談</b> 【相談員】家庭相談員 など	平日 9時～12時 13時～17時 (電話での相談も可)	市役所1階 ⑧番窓口 こども家庭課	こども家庭課 ☎ 44・0282 FAX 44・5260
<b>ひとり親家庭・寡婦からの相談</b> 【相談員】母子・父子自立支援員 など			
<b>女性からの相談</b> [DVについてなど] 【相談員】女性相談員 など			
<b>就労支援</b> 【相談員】ハローワーク就職支援ナビゲーター など 【対象】児童扶養手当受給者	第4水曜日 ※変更となる場合があります	三重県志摩庁舎 1階相談室 (小会議室または中会議室)	こども家庭課 ☎ 44・0282 FAX 44・5260 ※母子・父子自立支援員による事前聞き取りあり

# 4月 広報カレンダー

市税などを  
スマホで納付  
できます！



今月の  
納税・納付

●介護保険料 1期

納期限  
4月30日(木)

ネットで便利！お支払い

※口座振替の人は、預貯金残高をご確認ください  
市税の納付に関する相談は税務課(☎44-0212)まで

各種相談やイベント情報などを掲載しています ※日程などは変更となる場合があります

日	月	火	水	木	金	土
			1	2	3	4 大王美術 ギャラリー 収蔵作品展 (大王美術ギャラリー)
5	6 市民課窓口延長 (19時まで)	7	8 特設人権相談 (志摩文化会館 研修室)	9 出張年金相談 (志摩市商工会館)	10 乳幼児健康相談 (磯部子育て支援 センター)	11
12 伊雑宮お木曳行事 (伊雑宮)	13 市民課窓口延長 (19時まで) 乳幼児健康相談 (志摩子育て支援 センター)	14 こころの相談 (サンライフあご)	15	16	17	18
タイ文化ふれあいコーナー(市役所1階市民ギャラリー)						
19 志摩ロードパー ティハーフマラ ソン2026(志摩 スペイン村周辺)	20 市民課窓口延長 (19時まで)	21	22	23	24	25
26	27 市民課窓口延長 (19時まで) 乳幼児健康相談 (サンライフあご)	28 乳幼児健康相談 (サンライフあご)	29 昭和の日	30		

25  
広報カレンダー

## コンビニ受診は やめましょう！

志摩市休日夜間応急診療所は、休日や勤務終了後の医師・薬剤師のご協力により運営しています。

「ちょっと心配だから診てもらおう」「昼間仕事を休めないから夜に診てもらおう」などの理由での受診はお控えください。ご協力をお願いします。

## 市休日夜間応急診療所のご案内

ところ サンライフあご2階  
(阿児町鶴方3098番地1)  
電話番号 43・5899  
診療科目 内科・小児科  
受付時間 □印の日は夜間  
19時30分～21時30分  
○印の日は昼間  
(日曜・祝日診療の日)  
9時30分～12時  
13時30分～15時30分

4月 診療日						
日	月	火	水	木	金	土
			1	2	3	4
⑤	6	7	8	9	10	11
⑫	13	14	15	16	17	18
⑰	20	21	22	23	24	25
⑳	27	28	㉑	30		
5月						
日	月	火	水	木	金	土
				1	2	
③	④	⑤	⑥	7	8	9

## 歯科休日夜間応急診療所のご案内

ところ 伊勢市福祉健康  
センター別棟1階  
(伊勢市八日市場町  
13番地1)  
電話番号 0596・27・0829  
受付時間 ○開診日:日曜・祝日  
9時45分～11時30分  
13時～16時30分

4月 診療日						
日	月	火	水	木	金	土
			1	2	3	4
⑤	6	7	8	9	10	11
⑫	13	14	15	16	17	18
⑰	20	21	22	23	24	25
⑳	27	28	㉑	30		
5月						
日	月	火	水	木	金	土
					1	2
③	④	⑤	⑥	7	8	9

※「今、診てもらえる医療機関」の案内を受けたいとき 救急医療情報センター ☎059・229・1199 医療ネットみえ 検索

2月28日  
現在

人口	全 域	総 数	地 区 別
総 数	42,882人	(-109)	浜島町 3,381人 (-5)
男	20,013人	(-45)	大王町 5,117人 (-23)
女	22,869人	(-64)	志摩町 8,247人 (-37)
世帯数	22,191世帯	(-39)	阿児町 19,687人 (-38)
			磯部町 6,450人 (-6)

(令和8年2月28日現在) ( )内の数字は前月との比較です。

交通	火災
事 故 数	74件 (-3)
うち人身事故	2件 (0)
物件	72件 (-3)
死 者 数	0人 (0)
傷 者 数	2人 (0)
件 数	6件 (-1)
救 急	
出動件数	359件 (15)
	広域管内(南勢分署含)

(令和8年2月28日現在) ( )内の数字は前年との比較です。

2/1

## 安乗埼灯台資料館館内リニューアル！ ～新たな地域の交流拠点へ～



全国的にも珍しい四角い安乗埼灯台に隣接する安乗埼灯台資料館が、2月1日に生まれ変わりました。目玉となる灯台模型のプロジェクションマッピングでは、安乗の文化を映像で体感できます。また、ワークショップなどに活用できるコミュニティスペースも誕生しました。伊勢志摩国立公園指定80周年の今年、海と人、歴史が交わる新たな交流拠点で志摩の魅力を発見してみてください。

2/14

## 第3回ONSEN・ガストロノミーウォーキング in 志摩市・漁師と海女のまち和具開催！ わたしのペースで「めぐる」「たべる」「つかる」



志摩市和具で「第3回 ONSEN・ガストロノミーウォーキング in 志摩市・漁師と海女のまち和具」が開催されました。当日は約100人が参加し、太平洋を望む雄大な景色を楽しみながら約9.1kmのコースを完歩しました。伊勢えびや松阪牛などの郷土料理と地酒を堪能し、最後は温泉で疲れを癒やして、笑顔あふれる大会となりました。

2/17

## 志摩市初！「DX市長賞」を創設 庁内から全17組の応募



職員のデジタル活用による業務改善を称える「DX市長賞」を創設しました。この取り組みは、単なる効率化だけでなく、事務作業や時間外業務を削減し、そこで生み出された時間で「市民に寄り添うサービス」を創出することなどを目的としています。初回となる今回は、庁内から17組の応募がありました。今後も失敗を恐れない前向きな挑戦で組織風土を変革し、さらなる市民サービスの向上に取り組んでいきます。

2/10

## 国登録有形文化財 登録証伝達式 阿児町甲賀の「旧向井家住宅」が新たに登録



阿児町甲賀にある「旧向井家住宅 主屋・道具蔵・衣装蔵・正門・石塀」が国の登録有形文化財（建造物）となったことを受け、市長より丸文産業合同会社の西尾亮代表社員へ登録証が伝達されました。

2/15

## 第19回美し国三重市町対抗駅伝！ 笑顔で走り抜いた29市町の絆



県内29市町が参加する「第19回美し国三重市町対抗駅伝」が開催されました。白熱したレースが展開され、志摩市チームは総合13位(市の部9位)の結果を収めました。大会後の解団式では、市長から「チーム力で走り抜いた皆さんの健闘を称えます。お疲れ様でした」と労いの言葉が贈られました。

2/17

## 志摩パークゴルフ場市長杯開催！ 開放感あふれる海沿いのコースでナイスショット！



国府白浜の美しい景観に包まれた志摩パークゴルフ場で毎年恒例の「志摩パークゴルフ場市長杯」が開催されました。大会当日は、穏やかな海風が吹き抜ける絶好のコンディションの中、41人の参加者は開放感あふれるコースを存分に駆け巡り、プレーを通じて互いの交流を深めました。

2/25

## 国民の生命と財産を守る使命を胸に 自衛隊入隊予定者激励会



志摩市から自衛隊に入隊予定の3人に対し、激励会が開催されました。激励会では、市長、自衛隊三重地方協力本部長、自衛隊募集相談員から激励の言葉が贈られました。続いて、入隊予定の3人から入隊に向けた決意表明があり、志摩防衛協会会長から記念品が贈呈されました。

2/25

## 志摩ブランド認定品の認定書授与式が行われました 新たに4つの産品を認定



令和7年度志摩ブランド新規認定品に登録された産品を取り扱う事業者に、志摩市地域ブランド推進協議会会長の橋爪市長から認定書の授与が行われました。

### 【新規認定品（4商品）】

- ▶バウムクーヘン「まさ樹」（有限会社お菓子職人おとべ）
- ▶伊勢志摩ぶれすれっと（有限会社美志摩加工）
- ▶芋蜜しろっぷ（株式会社上田商店）
- ▶伊勢志摩ごっつおドレッシング（株式会社志摩地中海村）

2/27

## 大王中学校で「あすチャレ! スクール」開催! 車いすバスケットで学ぶ「挑戦する勇気」と心のバリアフリー



大王中学校でパラスポーツ体験型授業「あすチャレ! スクール」(日本財団パラスポーツサポートセンター主催)が開催されました。全校生徒と教職員が参加し、車いすリレーや車いすバスケットボールの試合に挑戦。パラリンピアン<sup>じん ぼ やすひろ</sup>神保康広さんのデモや講話を通じ、障がいへの理解と可能性を信じる大切さを学びました。

3/1

## お寺を染める桃色ーてんれい桜ー 桃色と若葉が彩る境内でひと足早い春を楽しむ



大王町波切の大慈寺で3月1日、一足早い春を祝う「てんれい桜(河津桜) さくら祭り」が開催されました。境内に咲き誇るてんれい桜はちょうど見頃を迎え、鮮やかなピンクと新緑の葉がいつもの静かなお寺の風景に彩りを添えました。訪れた人々は、抹茶で癒やしのひとときを過ごしなが、境内を彩る美しい桜の景色を心ゆくまで楽しんでいました。

3/7

## 女性限定! 1dayインターンシップ開催 ～未来の女性消防士誕生なるか?～



志摩市消防本部で、女子中高生を対象とした「1dayインターンシップ」を開催しました。市外からの参加もあり、5人が放水や救助、救急業務などを体験。女性消防士とのフリートークでは「どうして消防士に?」「志摩消防を選んだ理由は?」といったリアルな本音を語り合いました。将来をイメージできるような、熱い時間となり、終了後は「消防士や医療系の仕事に興味を持った」など、充実の一日になりました。

3/8

## 伊勢鳥羽志摩リアス式チャリフェス開催! 自転車で伊勢・鳥羽・志摩のグルメと絶景を堪能



三重県と伊勢・鳥羽・志摩の3市が連携し、太平洋岸自転車道を舞台にしたサイクルイベントが初開催されました。約300人のライダーが集結し、100kmの周遊コースとサイクリートレインを利用する62kmのコースに分かれ伊勢志摩の絶景を駆け抜けました。志摩市のブースでは「てこね寿司」や「芋蜜のムースプリン」などが提供され、参加者は地域の魅力を五感で堪能しました。



# タイ文化ふれあいコーナー



市では、異文化理解の促進を目指し、タイ文化ふれあいコーナーを展示します。タイの新年を祝う「ソンクラーン」で行われる「ソンナムプラ」の伝統である、仏像に水をかけて幸運を願う習慣を実際に体験しませんか？お気軽にお立ち寄りください。

**とき** 4月13日(月)～17日(金)  
8時30分～17時15分

**ところ** 市役所1階市民ギャラリー

**問い合わせ** 人権市民協働課

☎ 44・0227 FAX 44・5260



## 大王美術ギャラリー4月企画展



# 「大王美術ギャラリー収蔵作品展」

慌ただしい日常を少し離れて、絵画の世界に浸ってみませんか？当館の収蔵作品を展示します。

「この色使い、好きだな」「この景色、どこか懐かしい」そんな直感的な出会いが、収蔵作品展の醍醐味です。地元の画家の傑作などバラエティ豊かな作品があなたをお迎えます。

おひとりですっきりと、あるいは大切な人と語り合いながら、心満たす作品を探しに、ぜひお越しください。

**とき** 4月4日(土)～26日(日)  
9時～17時(最終入館は16時30分まで)  
※企画展最終日は16時閉館

**ところ** 2階展示室  
**休館日** 火・水曜日(祝日は開館)

**料金** 無料

**問い合わせ**

絵かきの町・大王美術ギャラリー

☎ 72・4336 FAX 72・4317 ✉ d-artgallery@city.shima.mie.jp



大王美術  
ギャラリーHP

**大王美術ギャラリー収蔵作品展**

【開催日】令和8年4月4日(土)～4月26日(日)

【開催時間】9時～17時  
(最終入館は16時30分まで)  
作品展最終日は16時閉館

【休館日】火・水曜日(祝日は開館)  
※元天時は臨時休館となります

【問い合わせ】志摩市絵かきの町・大王美術ギャラリー(大王支所併設)  
☎ 0599・72・4336

VEGETABLE OIL INK  
この広報は、環境に配慮するため、植物油性のインキとグリーン購入法の基準を満たす再生紙を使用しています。

広報しまへのご感想・ご意見を  
お寄せください。

〒517-0592 三重県志摩市阿児町鶴方309081-22  
☎ (0599) 44・02008 FAX (0599) 44・5252  
くわしくはWEBで 志摩市役所 検索  
✉ koho@city.shima.mie.jp

**広告募集中**

「広報しま」で、  
広告を掲載しませんか？

問い合わせ 税務課 ☎ 44・0201 FAX 44・5252

「広報しま」はボランティア団体のご協力で、視覚障がいのある人に音訳(朗読)CDによる広報をお届けしています。

県政だより **みえ**

県広報紙はこちら