

志摩市の情報を

発信!

笑顔をつなぐ情報誌

広報

しま

shima
2023
4
Vol.279



いよいよ6月開催! /
特集 ジーセファン G7三重・伊勢志摩交通大臣会合



広報しま4月号
アンケート



志摩市
HP



いよいよ6月開催!

ジー セブン

G7三重・伊勢志摩交通大臣会合

2

いよいよ6月開催! G7三重・伊勢志摩交通大臣会合

6月16日(金)から18日(日)に「G7三重・伊勢志摩交通大臣会合」が志摩市で開催されます。今回は、志摩市での開催が決定してから現在までの取り組みを振り返り、その様子を紹介します。開催まで残り2か月余りとなりましたが、成功に向けて皆さんと一丸となり、さまざまな活動を行っていきますので、引き続き一緒に盛り上げていきましょう!

G7三重・伊勢志摩交通大臣会合とは?

2016年には志摩市で「G7伊勢志摩サミット」が開催されましたが、今回は広島でG7サミットが開催されます。G7サミットでは、首脳会合のほか、その年のテーマに沿った関係閣僚による会議が行われます。今回は14の閣僚会合が日本で行われ、そのうち、「交通大臣会合」が志摩市で開催されます。



交通大臣会合に関するSNSはこちら!

志摩市YouTubeチャンネルや〔志摩市公式〕MICE City Shima Twitterアカウントでは、交通大臣会合などの情報を発信中!ぜひアクセスしてみてください!



G7三重・伊勢志摩交通大臣会合開催まで200日!



G7千羽鶴プロジェクト



志摩の国チャンネル「もうすぐ! G7三重・伊勢志摩交通大臣会合」



Twitterアカウントはこちら!

ここまでの振り返り

2022年11月28日

＼会合開催200日前記念!／

阿児アリーナ・志摩市商工会に懸垂幕、鵜方駅前に横断幕を掲揚



2022年11月1日

＼G7交通大臣会合の名称・開催日が正式決定!／

名称

日本語: G7三重・伊勢志摩交通大臣会合

英語: G7 Transport Ministers' Meeting in Ise-Shima, Mie

開催日程

令和5年
6月16日(金)から18日(日)



2022年9月16日

G7交通大臣会合が志摩市で開催されることが正式決定!



できたー！

G7千羽鶴プロジェクト!

市内すべての小中学校の生徒の皆さんや各種団体・市内イベントの参加者に協力いただき、G7関係国の国旗とEUの欧州旗をイメージした千羽鶴を制作し、各国よりお越しいただく関係者などへおもてなしの気持ちを表すプロジェクトを実施しました。

完成した千羽鶴は3月8日～3月15日の期間に市役所本庁・市立図書館に展示しました。3月13日には、市長表敬訪問に訪れた各国関係者の皆さまにも紹介しました。



市立図書館



市役所1階 市民ギャラリー

なぜ“千羽鶴”プロジェクトなの?

千羽鶴は昔から平和のシンボルとして作られることが多くあり、特に「折り鶴」は外国人のおもてなしとして喜ばれる物となっています。国旗をイメージした千羽鶴を作成し、会場などに展示することで、志摩市を訪れる各国の皆さんに対するおもてなしの心を表現します。また、G7広島サミットロゴマークも折り紙がモチーフとして使用されており、「折り鶴」と縁の深い広島とのつながりの意味も含まれています。



2023年3月8日

2023年3月4日

2023年2月10日

2023年1月17日

会合開催100日前記念!

- 「G7千羽鶴プロジェクト」完成品のお披露目
- 公式Twitter運用開始



- 市内一斉清掃活動実施



交通大臣会合のロゴマークが決定!



ISE-SHIMA MIE Transport Ministers' Meeting



会合開催150日前記念!

- 市役所本庁全ての部署にミニのぼり旗を設置
- 市内事業者による記念メニュー・プラン販売開始



3/4 市内一斉清掃活動を実施!



志摩市を訪れる各国閣僚をはじめとする多くの人たちをオール志摩で温かくお迎えするため、環境整備活動として市内一斉清掃活動を実施しました!当日は各町のさまざまなエリアで行われ、600人以上の皆さんにご参加いただき、より一層地域が一丸となり、会合に向けて準備を進めることができました。



市内事業者による 交通大臣会合開催記念メニュー・プラン

会合開催150日前・100日前といった節目を捉え、市内各事業者により開催記念メニュー・プランの販売が行われています!地域が一体となって取り組むことで、国内外への開催周知・開催における歓迎ムードをより一層感じてもらいたいという思いからこの企画が生まれました。今回はそのメニュー・プランの中から一部をご紹介します!

(※掲載している写真はイメージです)

海女小屋体験施設 さとうみ庵

伊勢海老長寿汁と伊勢志摩サミット時の乾杯酒(作)1本プレゼント付きプラン



©海女小屋体験施設さとうみ庵

志摩スペイン村

「シン・パエリア
伊勢志摩
幻の魚クエ〜!」



カフェサミエール

TSG(鳥羽志摩ギャングバーガー)販売(宇治山田商業高校の生徒が考案)



ホテルアンドリゾーツ Hotel&Resorts いせしま ISE-SHIMA

開催前100日間限定!!
G7三重・伊勢志摩
交通大臣会合開催
記念プラン



市では、こういったさまざまな取り組みをしながら、会合開催に向けて準備を進めています。会合が成功するためには、市民・関係団体の皆さまのご協力が必要となりますので、引き続き皆さまのご理解とご協力をお願いいたします。

シリーズ 防災 その142

市内11か所の様子をライブカメラで確認できるようになりました

身を守るための判断に映像も活用してください

防災危機管理室

☎ 44-0203

FAX 44-5252

✉ posaikikikanri@city.shimag.jp

11 住み続けられるまちづくりを

13 気候変動に具体的な対策を

17 パートナシップで目標を達成しよう



市内11か所のカメラが中継する海や道路の様子。右側地図はカメラの設置場所、左下は夜間の同じ場所の映像。市ホームページ内「志摩市ライブカメラ」ページから



市のホームページで映像を見る方法

トップ画面の中段やや下の「ピックアップ」の欄に「志摩市ライブカメラ」の表示があるのでクリックすると、映像一覧と地図が上の図のように表示されます。

令和4年1月に起きた南太平洋・トンガ沖の海底火山の噴火で発表された津波注意報に対し、沿岸部に人員を派遣して状況を確認することが安全上難しいことが、市としての課題となりました。また、市民にとっても津波や台風、大雨などから身を守るための判断に、安全を確保しつつ状況を確認できるライブカメラの活用は非常に有効であることから、約1年かけて体制を整備し、本年1月19日にホームページで公開しました。

また、下の2次元コードからも同様に見ることが出来ます。



映像一覧には、港湾や海岸など9か所と、大雨時に冠水が起きやすい道路2か所が映されています。

右側の地図に載っている地点名か、左側の映像をクリックすると拡大表示されます。また、夜間においても中段の図のように映像を見ることが出来ます。左の図は昼間に神明駅付近を列車が通過している映像を拡大表示したものです。

⑧ 阿児町神明 志摩神明駅付近



ライブラカメラの映像は、市民の皆さんが、安全に、かつ、リアルタイムで状況を確認して、適切な避難行動をとる助けになります。また、市としても迅速な災害対応に活用することが出来ます。この機会に、ぜひ市のホームページを確認してみてください。



アコヤガイの貝肉を堆肥化！パールコンポスト

美しい真珠は、豊かな海、適正な養殖管理、そして、健康なアコヤガイによって生み出されます。真珠を取り出した後、貝殻はボタンに加工されたり、貝柱はおいしく食べられたりしていますが、貝肉はこれまで十分に活用されていませんでした。そこで、真珠養殖業者をはじめとした地域の皆さんと三重県や志摩市が連携して取り組んでいるのが、貝肉のコンポスト化（堆肥化）です。

アコヤガイの貝肉から作られた堆肥が「パールコンポスト」です！



近年では品質以外にも、生産現場における環境への配慮が、消費者に選ばれる魅力的な真珠を作るうえで重要なポイントとなっています。廃棄せざるを得なかった貝肉を新たな資源に生まれ変わらせるパールコンポストの取り組みは、海の環境を守ることにもつながります。

まずは、パールコンポストを作る人や使う人を増やすことで取り組みを広げていくことが大切です。また、将来的には、資源を無駄にしない環境面の循環だけでなく、取組を継続していけるような経済面の循環も生む仕組みづくりを目指しています。

この取り組みを広く発信するために三重県真珠振興協議会が作成した動画がありますので、ぜひご覧ください。



YouTubeチャンネル
「三重県真珠振興協議会 Mie Pref. Pearl Promotion Council」
「パールコンポスト持続可能なアコヤ真珠」
(サステナアワード2022「地域資源循環賞」受賞作品)

【サステナアワード2022】とは「あぶの環2030プロジェクト～食と農林水産業のサステナビリティを考える～」(農林水産省、消費者庁、環境省連携)主催で、食と農林水産業に関わる動画作品を募集し、優秀な作品を表彰するもの。



志摩市役所での受賞報告の様子

令和5年度

空き家バンクに関する支援制度のお知らせ

市では、利活用可能な空き家の有効活用を促進し、地域活性化につなげるため、空き家バンク制度を設けており、活用を支援するため、家財道具の処分などに補助金を交付します。空き家バンクや補助金など、くわしくは宮繕室までお問い合わせください。

① 空き家バンク

家財道具等処分
支援事業補助金

空き家に残された家財道具などを市内事業者に依頼し、処分する費用を補助します。最大10万円。

② 空き家バンク子育て

移住者空き家住宅
取得支援事業補助金
18歳未満の子どもの養育する移住者が空き家バンクで住宅を取得する費用を補助します。最大30万円。

お問い合わせ 宮繕室

☎ 44・0306
FAX 44・5262

志摩市空き家バンク

大切なお家を次へ託しませんか？
登録物件募集中！



空き家を売りたい・貸したい所有者から、市に提供された物件情報を市のホームページ等に掲載し、空き家を買いたい・借りたい方へ紹介する制度です。



空き家バンクに物件を登録したくても、家財道具などの片づけが進まず難しい場合は、処分業者へ家財道具などの処分を依頼する費用に対して補助金が活用できます。





18歳から大人です! VOL.8

消費者トラブルに遭わないために



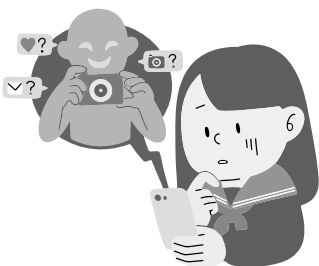
令和4年4月1日から成年年齢が18歳に引き下げられました。
トラブルの事例や気を付けるべきことを学び、消費者トラブルに遭わないようにしましょう!

! 出会い系サイトでのトラブル

SNSで知り合った相手に、別のサイトで連絡を取り合うように出会い系サイトに誘われた。しかし、個人情報交換するために会員登録料を支払う必要があると言われ、高額な料金を請求された。

「トラブルを未然に防ぐために」

- SNSを使用する際は、SNS上で知り合った相手が、本当に信頼できる相手かどうか分からないことを念頭におきましょう。
- 「携帯の機種変更をした」「交際相手に知られないため」などという理由で、SNSから別のサイトで連絡を取るよう誘導された場合は、特に注意しましょう。
- お金を支払った後に連絡がとれなくなることもあり、一度支払ってしまったと返金は容易ではありません。不審な点があれば、はつきりと断りましょう。



ひとりで悩まずに気軽に相談してください。

問い合わせ

伊勢市消費生活センター ☎0596・21・5717
消費者ホットライン188(いやや)でもつながります。

7

18歳から大人です!・統計調査員募集!

統計調査員募集!



市では、統計法に基づく国勢調査などの基幹統計調査で、統計調査員として活動できる人を募集しています。

調査員の仕事を希望する人にあらかじめ登録いただき、活動期間や地域などの条件が合う調査があれば統計調査員として活動していただきます。

業務内容

調査対象となる世帯や事業所の確認、調査票の配布と記入依頼、調査票の回収・点検・整理・提出 など

報酬

調査実施後にお支払いします。報酬額は、調査の種類や件数で異なります。

対象

20歳以上の健康な人で、秘密の保護を順守でき、責任を持って調査業務を遂行できる人。

※警察・税務・選挙運動に直接関係する人は登録できません。

登録方法

まずはお気軽にお問い合わせください。
くわしい内容についてご案内いたします。
下記の登録フォームからも登録できます。

問い合わせ

スマート改革・資産経営課
☎44・0204 FAX44・5252



登録フォーム



志摩市統計ホームページ



令和6年度
採用予定

市職員を募集します

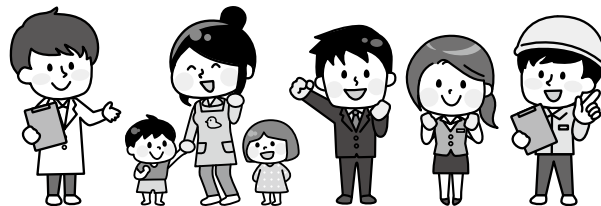
総務課 ☎ 44・0201 FAX 44・5252 ✉ somu@city.shima.lg.jp

◆受験資格および職種、募集人数

○受験資格（全職種共通）

- ①採用時に志摩市に住所を有する人
- ②地方公務員法第16条（欠格条項）に該当しない人

○職種別受験資格など



職種	募集人数	職種別受験資格
事務職	3人程度	①平成6年4月2日以降に生まれた人
事務職 (職務経験者対象枠)	2人程度	①昭和59年4月2日から平成6年4月1日の間に生まれた人 ②民間企業などにおける職務経験が5年以上ある人
事務職 (障がい者対象枠)	1人程度	①昭和59年4月2日以降に生まれた人 ②身体障害者手帳の交付を受けている人、または都道府県知事の定める医師（指定医という。）もしくは産業医による障害者の雇用の促進などに関する法律別表に掲げる身体障害を有する旨の診断書・意見書（心臓、じん臓、呼吸器、ぼうこう若しくは直腸、小腸、ヒト免疫不全ウイルスによる免疫または肝臓の機能の障害については、指定医によるものに限る）を有する人 ③療育手帳の交付を受けている人、または児童相談所、知的障害者更生相談所、精神保健福祉センター、障害者職業センター、精神保健指定医により知的障害者であると判定された人 ④精神障害者保健福祉手帳の交付を受けている人 ⑤活字印刷文（10ポイント程度の文字）による試験に対応できる人（ルーベ使用可）
土木技術職	1人程度	①平成6年4月2日以降に生まれた人 ②土木技術の専門科目を履修している人（履修見込みの人を含む）
土木技術職 (職務経験者対象枠)	1人程度	①昭和59年4月2日以降に生まれた人 ②民間企業などにおける、土木（土木工事の設計・施工管理）に関する職務経験が、通算して5年以上ある人
建築技術職	1人程度	①平成6年4月2日以降に生まれた人 ②建築技術の専門科目を履修している人（履修見込みの人を含む）
建築技術職 (職務経験者対象枠)	1人程度	①昭和59年4月2日以降に生まれた人 ②民間企業などにおける、建築（建築工事の設計・施工管理）に関する職務経験が通算して5年以上ある人
保育士・ 幼稚園教諭	1人程度	①平成元年4月2日以降に生まれた人 ②保育士資格および幼稚園教諭免許の両方を取得している人（取得見込みの人を含む）
保健師	1人程度	①平成元年4月2日以降に生まれた人 ②保健師免許を取得している人（取得見込みの人を含む）

◆募集期間 令和5年5月1日（月）～5月29日（月）

◆第一次試験日時（予定） 令和5年6月11日（日）

◆募集要項および申し込み

インターネットによる申し込み。くわしくは、市ホームページ掲載の職員募集要項などをご覧ください。



特定公共賃貸住宅入居者募集



1. 申込期間 **4月3日(月)～4月17日(月)**
8時30分～17時15分 (土・日・祝日の受付はありません。)

2. 特定公共賃貸住宅

1団地4戸募集します。 ※家賃月額 45,000円 (駐車場1台あり)、共益費 4,500円

	団地名・号室	※構造	部屋数	建設年度	所在地
空家	ベイサイド大方団地 はまゆう棟104号	中耐三	3LDK	平成8年	浜島町浜島
	ベイサイド大方団地 あじさい棟102号・103号・203号	中耐三	3LDK	平成10年	浜島町浜島

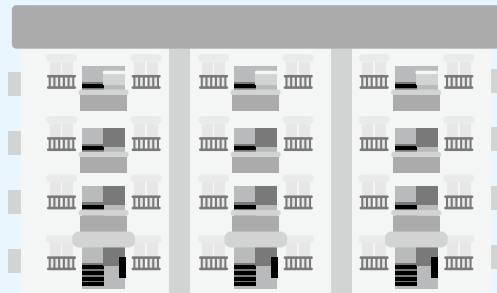
※中耐三…中層耐火3階建 (鉄筋コンクリート造)

3. 申込場所 志摩市役所3階 建設部 都市計画課

4. 申し込み方法

申込書は都市計画課または各支所にあります。募集要項をよく読み、必要書類を添えて、都市計画課へ提出してください。なお、申込書には必ず希望する団地名と号室を記入してください。

問い合わせ 都市計画課 ☎ 44・0305 FAX 44・5262



若者世代の家賃補助事業

若者や子育て世帯の移住者に対し、一定の要件を満たした場合、家賃を補助します。

補助金 家賃の2分の1 (上限2万円/月)

期間 移住から1年間 (一次産業に就業した場合は3年間)

問い合わせ 総合政策課 ☎ 44・0205

広告

漏水調査などを行い、雨漏りの原因を徹底説明(無料)し、お見積りします!

止まらない雨漏りは無い

雨漏り修理専門 5,000件の調査実績 10年間無料メンテ

FM三重で毎週水曜放送! 雨漏り18時12分

情熱リペジ

0120-246-194 (8:00~20:00 (365日対応))
 【本社】津市久居野村町515-3

代表 小河 雨漏り診断士 水谷

志摩の雨漏りお任せ!

令和5年度 高齢者用肺炎球菌ワクチン(定期)予防接種のご案内

実施期間

令和5年4月1日～令和6年3月31日

自己負担額

3,000円(生活保護の人は無料)

助成対象者

●対象者には4月上旬に案内通知(ハガキ)を送付します。

●ハガキは送付されませんが、過去に高齢者用肺炎球菌ワクチン(23価肺炎球菌荚膜ポリサッカライドワクチン)を接種したことがなく、市内に住所登録がある人で、次の(ア)、(イ)のいずれかに該当する人も対象になります。

(ア) 60歳～64歳で、心臓・腎臓・呼吸器に障がい(日常生活が極度に制限される程度)がある人
(イ) 60歳～64歳で、ヒト免疫不全ウイルス(HIV)により免疫機能に障がい(日常生活がほとんど不可能な程度)がある人



注意! 助成は生涯1回のみです。案内通知(ハガキ)が届いても、これまで一度でも肺炎球菌ワクチン予防接種を受けたことがある人は対象外(全額自己負担)になるのでご注意ください。

問い合わせ

健康推進課(保健センター)
44・1100

実施医療機関 下記の医療機関へ直接電話などで予約し、接種してください。

地区	医療機関名	電話番号
阿児	池田ファミリークリニック	☎43・0010
	いしがみ整形外科	☎52・0003
	いずみ耳鼻咽喉科・アレルギー科	☎44・0007
	おかむらクリニック	☎44・2828
	尾崎内科	☎44・3275
	金児外科医院	☎43・4918
	近藤医院	☎43・0007
	齋木内科	☎43・2491
	志摩こどもの城クリニック	☎46・1525
	谷奥医院	☎45・2201
	中瀬外科整形外科	☎43・4327
	中村医院	☎47・3037
	服部内科	☎43・1033
	林クリニック	☎46・1100
豊和病院	☎43・1511	
山下医院	☎45・3435	
わき内科クリニック	☎45・8011	

地区	医療機関名	電話番号
浜島	スマイルクリニック	☎53・2525
	志摩市立国民健康保険浜島診療所	☎53・0101
	別當クリニック	☎53・1235
大王	あがわ医院	☎72・2663
	国民健康保険志摩市民病院	☎72・5555
	和気医院	☎72・0053
志摩	井上医院	☎85・0276
	志摩市立前島診療所	☎84・1001
	鍋島医院	☎85・0007
	松井医院	☎85・0047
磯部	山本クリニック	☎84・0777
	おかむね医院	☎55・3333
	谷岡医院	☎57・2223
	西岡記念セントラルクリニック	☎55・0008
日比クリニック	☎55・0218	

9価HPVワクチンが定期接種として受けられるようになりました

これまで、HPVワクチンで定期接種(公費負担)として受けられるのは、2価HPVワクチン(サーバリックス)と4価HPVワクチン(ガーダシル)の2種類でしたが、新たに9価HPVワクチン(シルガード9)が定期接種(公費負担)として受けられるようになりました。HPVワクチンが未接種の場合は、この機会に接種されることをお勧めします。

9価HPVワクチン定期接種開始時期

令和5年4月1日から

公費(自己負担なし)で接種できる期間

令和7年3月31日まで

対象者

次のいずれかに該当する人
定期接種対象者…平成19年4月2日～平成24年4月1日生まれの女性
キャッチアップ接種対象者…平成9年4月2日から平成19年4月1日の間に生まれ、これまでにHPVワクチンの接種が3回完了していない女性(積極的な勧奨が差し控えられていたことにより、定期接種の機会を逃した可能性がある学年です)
接種には、予防接種予診票、母子健康手帳が必要です。くわしくは、健康推進課までお問い合わせください。

問い合わせ

健康推進課(保健センター)
44・1100 FAX 44・1102

定期接種(A類疾病)のお知らせ

左記のとおり、令和5年度予防接種勧奨対象者へ通知を送付しました。**定期接種期間を過ぎると全額自己負担**となりますので、定期接種期間内に接種することをお勧めします。

種類	勧奨対象学年	勧奨対象者生年月日	定期接種期間
① MR2期	幼稚園年長	H29.4.2～H30.4.1	小学校就学前の1年間
② 日本脳炎2期	小学4年生	H25.4.2～H26.4.1	9歳～満13歳の誕生日前日まで
③ DT2期	小学6年生	H23.4.2～H24.4.1	11歳～満13歳の誕生日前日まで
④ HPVワクチン	中学1年生～高校1年生に相当する年齢の女子	H19.4.2～H23.4.1	小学6年生～高校1年生に相当する年度の末日まで(※)
	キャッチアップ接種対象者	H9.4.2～H19.4.1	R7.3.31まで

※R7.3.31までは、高校1年生に相当する年度を過ぎてもキャッチアップ接種対象者として接種することが可能です。

問い合わせ

健康推進課(保健センター)
44・1100 FAX 44・1102

知って安心!

国民年金

保険年金課 ☎ 44・0213 FAX 44・5260
伊勢年金事務所 ☎ 0596・27・3601

◆国民年金保険料の額が変わります
国民年金の保険料は毎年度見直しがおこなわれ、4月からの保険料は月額16,520円です。

◆まとめて前払いすると、
割引が適用されておトクです

国民年金においては、一定期間の保険料をまとめて納めることにより保険料が割引となる「前納制度」を設けています。

●6か月前納の場合の保険料額

□座振替：97,990円

(1,130円の割引)

●現金納付：98,310円

(810円の割引)

●1年前納の場合の保険料額

□座振替：194,090円

(4,150円の割引)

●現金納付：194,720円
(3,520円の割引)

●2年前納の場合の保険料額

□座振替：385,900円

(16,100円の割引)

●現金納付：387,170円

(14,830円の割引)

※フレジットカード納付の前納の保険料額は、現金納付と同じ金額になります。

●□座振替には前納のほかに、「早割」による割引があります。令和5年度は16,470円(通常の保険料から50円の割引)です。

◆学生納付特例制度とは

学生のみなさんも20歳になったら、国民年金に加入し保険料を納めなければなりません。しかし、所得が少ないために保険料を納付することが困難な学生は、本人の所得が一定額以下の場合、申請して承認を受けると保険料の納付が猶予される「学生納付特例制度」があります。

令和4年度において学生納付特例制度により、保険料納付を猶予されている人で、令和5年度も引き続き在学予定の人には、ハガキ形式の学生納付特例申請書が4月上旬に送付されます。令和4年度と同じ学校などへ在学される人は、このハガキに必要な事項を記入し返送いただくことにより、学生納付特例の申請ができます。

承認を受けた期間は、老齢基礎年金を受け取るために必要な期間に算入されますが、年金額には反映されません。

初めて学生納付特例を申請する人は、手続きしてください。

●対象者

本人の前年所得が一定額以下で、学校教育法に規定する学校(修業年限1年以上である課程)に在学する学生など

●申請に必要なもの

- 年金手帳または基礎年金番号がわかるもの(納付書など)
- 在学証明書(原本)または学生証のコピー
- 本人確認ができるもの(運転免許証など)
- 本人以外が手続きする場合は、本人からの委任状と手続きに行く人の本人確認ができるもの(運転免許証など)

●申請先

●保険年金課および各支所

●最寄りの年金事務所

※申請書の提出は郵送でも可能です。記入例を参考に申請用紙に記入して、添付書類とともに市役所または年金事務所へお送りください。

※一部対象外となる学校があります。くわしくは年金事務所にお問い合わせください。

◆「ねんきんネット」をご利用ください

「ねんきんネット」は、インターネットを通じてご自身の年金の情報を手軽に確認できるサービスです。24時間いつでもどこでも、パソコンやスマートフォンからご自身の年金情報を確認することができます。

利用には「ねんきんネット」への登録が必要です。「年金手帳」「年金証書」などに記載されている「基礎年金番号」をご用意ください。

●内容

- ご自身の年金記録の確認
- 将来の年金見込額の確認
- 電子版「ねんきん定期便」の閲覧
- 日本年金機構から郵送された各種通知書の確認
- その他

くわしくは「ねんきん定期便・ねんきんネット等専用ダイヤル」☎0570・058・5555)にお問い合わせください。

◆全国の年金事務所での年金の予約相談を実施しています

年金事務所の窓口で年金請求の手続きや、受給している年金についての相談は、予約いただくことにより、スムーズに対応でき、相談内容にあったスタッフが対応することができます。予約状況によっては、ご希望に添えない場合がございますので、お早めにご予約ください。

受付期間は、予約相談希望日の1か月前から前日までとなり、月曜日から金曜日の午前8時30分から午後4時までとなっていますので、専用ダイヤル☎0570・05・4890)に申し込みください。
※連絡の際は、基礎年金番号のわかる年金手帳や年金証書を準備してください。

令和5年度 市税などの納期限一覧

税(料)目	固定資産税	軽自動車税 (種別割)	市県民税	国民健康保険税	後期高齢者 医療保険料	介護保険料
4月						①5月1日
5月	①5月31日	①5月31日				
6月			①6月30日			②6月30日
7月	②7月31日			①7月31日	①7月31日	
8月			②8月31日	②8月31日	②8月31日	③8月31日
9月	③10月2日			③10月2日	③10月2日	
10月			③10月31日	④10月31日	④10月31日	④10月31日
11月	④11月30日			⑤11月30日	⑤11月30日	
12月			④12月25日	⑥12月25日	⑥12月25日	⑤12月25日
1月				⑦1月31日	⑦1月31日	
2月				⑧2月29日	⑧2月29日	⑥2月29日
3月				⑨4月1日	⑨4月1日	

※市県民税、国民健康保険税、後期高齢者医療保険料、介護保険料は普通徴収の人の納期限です。

※納期月の末日が納期限です（ただし、末日が休日の場合は翌開庁日、12月は25日）。

※○数字は各税（料）の期別です（随時期を除きます）。

◎市税などの納付は、納め忘れがなく便利な口座振替をご利用ください。金融機関のほか、バーコードが印刷された納付書はスマートフォンやコンビニエンスストアなどでの納付も可能です。

◎皆さんの生活をより豊かなものにするため、市税などは“**納期限内に納付しましょう**”。

◎納期限を過ぎて納付された場合、法に基づき計算された延滞金が加算されます。

◎**納期限内の納付が困難な場合は、お早めにご相談ください。**

市税などについての問い合わせ

課税課	☎ 44・0211	FAX 44・5261
収税課	☎ 44・0212	FAX 44・5261
保険年金課	☎ 44・0213	FAX 44・5260
介護・総合相談支援課	☎ 44・0284	FAX 44・5260



固定資産税の 縦覧・閲覧制度について

縦覧制度とは

土地または家屋の固定資産税納税者が、ご自身の物件の評価額について、近隣の物件の評価額と比較し適正であるかを確認できる制度です。

とき 4月3日(月)～5月31日(水) 8時30分～17時15分

※土日・祝日の閉庁日を除く

ところ 課税課

持ち物 マイナンバーカードや免許証、保険証など本人確認できるもの

料金 無料

閲覧制度とは

固定資産税納税者や固定資産の賃借権、固定資産の処分をする権利を有する一定の人が、該当する固定資産について課税台帳の内容を確認することができる制度です。

とき 4月3日(月)～1年間 8時30分～17時15分

※土日・祝日の閉庁日を除く

ところ 課税課

持ち物 マイナンバーカードや免許証、保険証など本人確認できるもの

※固定資産の賃借権、または処分をする権利を有する一定の人は、その権利を証する書類の提示が必要

料金 300円

※縦覧期間中(4月3日(月)～5月31日(水))は無料

問い合わせ

課税課

☎ 44・0211

FAX 44・5261

家屋の 現地調査に ついて



航空写真をもとに固定資産課税台帳に登録されている家屋の確認作業を行い、必要に応じて現地調査を実施いたします。調査対象となった場合は、所有者へ家屋調査の依頼文書を送付していますので、調査の立ち会いにご協力ください。

問い合わせ

課税課

☎ 44・0211

FAX 44・5261

令和5年度 固定資産税および 軽自動車税(種別割) 納税通知書について

5月1日(月)発送予定です。通知書が届いたら、納付をお願いします。

問い合わせ

課税課

☎ 44・0211

FAX 44・5261

志摩市議会基本条例(案)に 関する意見募集

志摩市議会では、地方自治法の範囲内において、議会および議員の活動原則そのほか議会の基本的な事項を定め、市長等および市民との関係を明らかにし、市民の信託に全力で応えていくために、志摩市議会基本条例の制定に向け、検討を行ってまいりました。このたび、その条例(案)ができましたので、市民の皆さんの意見を募集します。

募集期間 4月3日(月)～5月10日(水)

募集対象者

- ①市内に住所を有する人
- ②市内に事務所等を有する個人および法人そのほかの団体
- ③市内の事務所等に勤務する人
- ④市内の学校に在学する人
- ⑤そのほか本条例に利害関係を有する人

閲覧方法

- ①市ホームページ
- ②市役所 情報コーナー
- ③議会事務局の窓口
- ④各支所の窓口

提出方法

- ①議会事務局、各支所窓口へ書面(所定様式)の持参または郵送
- ②ファックス
- ③メール

結果の公表 市ホームページにて行います。

- ①意見の概要
 - ②意見に対する議会の考え方
 - ③条例(案)を修正した場合は、修正した内容
- ※個人情報を除く

問い合わせ

議会事務局

☎ 44・0250

FAX 44・5265

✉ gikai@city.shima.lg.jp

リニューアル

志摩市を元気にする創業支援補助金

市内において新規創業または第二創業を行う事業者に対し、創業時の経営基盤強化を目的とした補助金を交付します。



対象者

- ①協定金融機関が実施する支援を受けることに同意すること
- ②事業開始時に、個人は市内に住民登録があること、法人は市内に主たる事務所などを有すること
- ③補助金交付決定後に創業することとし、当該年度内には創業できること

対象事業

- ①観光資源を活用した事業
 - ②地域で生産される物の地産地消を推進する事業（3種類以上の市内産品を使用すること）
 - ③ICTなど新しい技術を有効に活用した事業
- ※対象外の事業
- ・漁業、農業、林業
 - ・常時従事する人がいない事業

(例) 太陽光発電事業、アパート経営など

- ・第二創業で、雇用の拡大が見込まれない事業
- ・フランチャイズやチェーンストアなどに類する事業

補助額

対象経費の2分の1（上限50万円）
 ※次の項目に該当する場合は、上限90万円を加算することができます。

- ①若者（39歳以下） 20万円
- ②移住者 20万円
- ③空き店舗活用 50万円

(①②は新規創業のみ)

※審査会による審査により交付者決定します。そのほか制度の詳細や申請期間・方法については、市ホームページをご確認ください。

買い物物利便性向上事業補助金

買い物の利便性向上のために新規または既に行っている事業を拡大して行う買い物物支援事業に対して、補助金を交付します。

対象者

- ①市内に住所がある個人事業者
- ②市内に店舗などがある法人または団体

対象事業

買い物困難地域を対象に実施する次のいずれかの事業

- ①移動販売事業
- ②商店設置事業
- ③出張販売事業
- ④買い物物送迎事業
- ⑤宅配事業
- ⑥そのほか、買い物物利便性向上につながる事業



令和4年度同補助金を活用して開始した移動販売事業

補助額

対象経費の2分の1（上限200万円）
 ※事業拡大の場合は、上限100万円

申請期間

令和5年4月3日(月)～4月28日(金)
 ※期間終了後、審査を行います。
 ※そのほか制度の詳細や申請方法については、市ホームページをご確認ください。

新たな商品開発を支援します

新たな商品の開発または既存商品のブラッシュアップを行う事業者を募集します。

約半年間の開発期間で、全国的な知名度を有するセレクトショップ運営企業によるアドバイスを3回程度実施し、開発した商品は、東京にてテスト販売を予定しています。
 ※くわしくは、市ホームページをご確認ください。





第74回卒業式



3月1日、第74回卒業証書授与式が行われました。

今年度の卒業生は、入学早々の長期の休校からスタートし、マスク着用、三密回避、行動制限など、新型コロナウイルス感染症に翻弄された学年でした。しかし、進路決定や学校行事に向けて、今できることにしっかりと取り組んだ高校生生活3年間を送り、卒業生62名、胸を張り、前を向いて、新しい社会へと旅立ちました。

「夢追いマラソン」大会

2月16日、寒風の中、恒例のマラソン大会を実施しました。身体的・精神的持久力を養うことを目的として、男女ともに志摩高校⇄おうむ岩の約7kmを、制限時間内のゴールを目指して走り抜きました。



志摩学全体発表会

2月14日磯部生涯学習センターで、第1回「志摩学全体発表会」を開催しました。(令和2年度に全体発表会を計画しましたが、新型コロナウイルス感染症の影響により開催に至りませんでした。)

今年度、志摩学では、1年生は「志摩市の課題」、2年生は「志摩市の産業」、3年生は「志摩市内のSDGs」をテーマとして探究活動を行いました。全体発表会では、各学年の代表2組、計6組がそれぞれのテーマで発表したほか、3年生の作成した志摩市内事業所などのPR動画上映を行いました。また、2年生は会場ロビーにポスターを掲示し、参加者に説明や質疑応答を行いました。



資源とごみ通信

身近なところからごみ減量！
生ごみの水を切りましょう

志摩市では、年間約15,000トンのもやせるごみが排出されており、生ごみもその中に含まれ焼却されています。生ごみの水分量は約80%といわれており、多くの水分を燃やしていることとなります。

生ごみに多くの水分が含まれると焼却施設での焼却効率が悪くなり、皆さんが負担するごみ処理費が高くなる原因となります。生ごみを出す前に、もうひと絞り水切りをお願いします。

◆水切りによる効果

- ① 悪臭や腐敗を防止し、集積所も清潔になる。
- ② 焼却効率が向上し、焼却炉への負担が減る。
- ③ ごみ収集車の運搬効率が向上し、運搬コストも削減できる。
- ④ 焼却時に発生する二酸化炭素排出量の削減につながる。

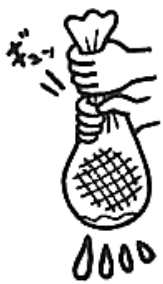
問い合わせ

環境・ごみ対策課 (阿児清掃センター)

☎ 43・7940

FAX 43・7941

✉ kankyogomitaisaku@city.shima.lg.jp

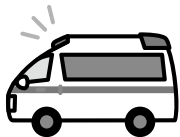


12 つくる責任
つかう責任



17 パートナースhipで
自然を達成しよう





志摩市民病院だより

問い合わせ 志摩市民病院 ☎72・5555 FAX 72・3949

3 すべての人に健康と福祉を



志摩市民病院 外来担当医表

●：予約診療 ○：新患・初診診療

診療科	医師		月	火	水	木	金
総合診療	えすみ 江角 病院長	午前	●	●	●		
		午後	●	●	●		
	くさか 日下 副院長	午前	○	○	●	○	
		午後	○	○		●	
	はやし 林 医師	午前	●			○	●
		午後	●			○	
えすみ ひろやす 江角 浩安 医師	午前		●			●	
	午後		●			●	
循環器	代務医師 (循環器)	午前	●	●			
		午後	●	●			

【午前】

受付時間：8時～11時30分
診療時間：9時～12時

【午後】

受付時間：13時～16時30分
診療時間：13時30分～17時

急を要する患者については、この限りではありません



薬剤師を募集しています

地域医療に関心のある人をお待ちしております。

くわしくは、志摩市民病院HPをご覧ください。

<https://shimacityhospital.jp/>

みやさき 宮崎医師による月1回の睡眠外来を希望の人は、お問い合わせください。

志摩市民病院の休日夜間診療

休日や夜間に具合が悪くなった人に応急処置をしますので、ご来院前には必ず電話でお問い合わせください。

患者の皆さんへお願い

現在、志摩市民病院では、血液などの検査を行う「臨床検査技師」が不足し、臨時の検査対応が困難な状況となっています。検査の状況により、お待ちいただくことがありますので、ご理解とご協力をお願いいたします。

地域包括支援センターかわら版

地域包括支援センターは高齢者の暮らしを総合的にサポートします!!

3 すべての人に健康と福祉を



11 住み続けられるまちづくりを



志摩市地域包括支援センター (担当地区：阿児・大王・志摩) ☎44・0284 FAX 44・5260
浜島・磯部地域包括支援センター (担当地区：浜島・磯部) ☎68・2211 FAX 68・7755



みんなで目指そう！健康長寿！

介護予防出前講座をご活用ください!!

地域包括支援センターでは、保健師や理学療法士などの専門職が、地域の集まりの場に出向き、「認知症予防」「運動機能向上」などのテーマで介護予防のポイントについて楽しく紹介しています。

住み慣れた志摩市で、毎日を楽しみ、いつまでも自分らしい生活を続けていくための秘訣を学びませんか？



実施期間：令和5年6月～令和6年3月

☆おおむね5人以上の市民（65歳以上）がお集まりの場に無料で講師を派遣しています。

☆開催希望日の1か月前までにお申し込みください。

☆天候不良や感染症対策など諸般の都合により、やむを得ず延期・中止となる場合がありますので、ご了承ください。

☆お申し込みやくわしい内容については、

志摩市地域包括支援センターへお気軽にお問い合わせください!!



自慢できる

志摩市を創る



志摩市長

はしづめ
橋爪まさよし
政吉

自慢できる新しい志摩市⑬

令和5年度は、市民の皆さまに更なるチエンジを感じていただける一年を目指します。基本方針として「自慢できる新しい志摩市を創る」を目指し、「新陳代謝」をキーワードにスピード感を持って、魅力を感じていただける施策を実行していきます。この新陳代謝というフレーズには、市政を進めるにあたり「時代の流れを機敏にキヤッチし、さまざまな変化に新しいことを取り入れながら順応して進化し続ける」という思いを込めています。

3つの主な重点分野として「防災・減災対策の加速」「人口減少への総合的な対応」「ポストコロナの地域づくり戦略」に主眼を置いて事業を積極的に強化、加速させていきます。

そして、令和5年度からは、平時を取り戻すべく新型コロナウイルス感染症と共存していくことを基本とした、新しい時代をむかえようとしています。その新しい時代の考え方として注目されている言葉に「ウエルビーイング」があります。「ウエルビーイング」とは、日本語では「幸せ」と訳されることが多い言葉です。ものの豊かさから、心の豊かさへと価値観が変化してきたからこそ注目されています。志摩市においても、これまでの「ないものねだり」から「あるものがし」へと価値観を変えて、子や孫の世代に「自慢できる新しい志摩市」という贈り物ができるように、スピード感を持って全力で市政を進めてまいります。

市民の皆さまには、引き続きご理解とご支援を賜りますようお願いいたします。

สวัสดีปีใหม่ไทย

ทำบุญไทยจึงเล่นสาดน้ำในวันสงกรานต์

สวัสดีปีใหม่ไทยค่ะทุกคน
ช่วงวันหยุดยาว วันขึ้นปีใหม่ก็
เวียนกลับมาอีกครั้งแล้ว หวังว่า
ทุกคนจะได้ใช้เวลากับครอบครัว
อย่างมีความสุขนะคะ



ในครั้งนี่ จะมานำเทศกาลสงกรานต์ค่ะ! นอกจากวันขึ้นปีใหม่แล้ว
ช่วงวันสงกรานต์ก็เป็นอีกหนึ่งวันหยุดยาวของคนไทย โดยวัน
สงกรานต์จะจัดขึ้นทุกวันที่ 13-15 เมษายน ของทุกปี
วันที่ 13 เมษายน เป็นวันผู้สูงอายุ
วันที่ 14 เมษายน เป็นวันครอบครัว
วันที่ 15 เมษายน เป็นวันขึ้นปีใหม่

หลายๆ คนใช้โอกาสนี้กลับไปเยี่ยมเยือนบ้านเกิด เมื่อพูดถึงวัน
สงกรานต์ จึงนึกถึงภาพของเทศกาลครอบครัวไปโดยปริยายค่ะ

ในขณะที่เดือนเมษายนในญี่ปุ่นมีอากาศอบอุ่นกำลังดี แต่ในประเทศไทยเป็นเดือนที่อากาศร้อนที่สุด คนไทยจึงใช้น้ำในการสาดตัวรับร้อน
และเพื่อเป็นการทักทายในวันขึ้นปีใหม่ เทศกาลสงกรานต์นี้จัดขึ้นทั่ว
ทั้งประเทศ ถือเป็นช่วงเวลาที่เราจะไม่โกรธเคืองกันแม้โดนสาดน้ำจน
เปียกปอน

ในเทศกาลสงกรานต์ เราสาดน้ำใส่ผู้คนที่พบเพื่อเป็นการทักทาย
รวมถึงสงฆ์พระ รดน้ำคำผู้ใหญ่เพื่อแสดงความเคารพ ขอพรให้มี
แต่สิ่งดีๆ เกิดขึ้นด้วย

และในปีนี ที่ว่าการอำเภอจิมะจะจัดโต๊ะสำหรับสงฆ์พระ
ต้อนรับปีใหม่ไทย ตั้งแต่วันที่ 3 เมษายน ถึงวันที่ 14 เมษายน
2566 ขอเชิญทุกท่านที่แวะเวียนมาที่ว่าการอำเภอ มาร่วมกันสง
น้ำพระเพื่อความเป็นสิริมงคลด้วยกันนะคะ สวัสดีปีใหม่ไทยค่ะ



ソンクラーン祭り

タイのお正月は水をかけます

今回の担当はCIRの
バナナさんです!

皆さん、明けましておめで
とうございます!

なぜ「明けまして」とい
いますと、4月にタイの元日があるからです。タイのお正月
を知らない人が多いと思いま
す。では、タイの水かけ祭
りはご存知ですか?世界的に有名な祭りで、その
名は「ソンクラーン祭り」です。

年末年始のほかに、このソンクラーン祭りは
もう一つのタイの一番長い連休です。毎年4月
13日~15日に行われ、13日は敬老の日、14
日は家族の日、15日はお正月となっています。
この機会を使って帰省する人が多いため、家族
の祭りとも呼ばれています。その上、日本の一
番心地よい4月はタイの一番暑い期間です。暑
さを納めるようにタイ人はお互いに水をかけて
挨拶をします。家を出て、濡れるまでお水をかけ
られても怒らない祭りで、全国で行われます。
街で会った人に挨拶する目的で水をかけます
が、他の目的もあります。例えば、仏像やお坊
さん、祖父母に敬意を表すためにもお水をかけ
ます。

今年、志摩市役所の1階市民ギャラリーで、
4月3日~14日までの期間「タイ文化ふれあ
いコーナー」を設置する予定です。ソンクラ
ン祭りの説明ポ
スターや、水かけの体験も置か
れていますので、よかったですら
皆さんもぜひご
参加ください。

Shima
Talk

志摩市で活躍する

市職員の皆さん・志摩地域医療福祉センターが
ローテーションでコラムを掲載するコーナーです

※新型コロナウイルスの影響で中止になることがあります。

3 すべての人に健康と福祉を



17 パートナースhipで目標を達成しよう



事業	と き	と ころ
子育てサークル わらじっこ	毎週金曜 9時30分～11時	大王公民館 ☎72・2468
園庭開放	4月はお休みです。5月から開始します。	
	毎週月～木 9時30分～11時30分	大王幼保園(大王保育所) ☎72・0529
	志摩幼保園 ☎85・3217	
	鵜方保育所 ☎43・0156	
	立神保育所 ☎45・2704	
	えがお志摩保育園 ☎45・8600	
	磯部幼保園 ☎55・2347	
	ひまわり保育所 ☎55・0177	
ひのでが丘保育所 ☎55・0577		

浜島子育て支援センター ☎53・1220

事業	と き
育児相談	9時～12時 13時～16時
子育てサロン	毎週月～金 9時～12時 13時～15時

志摩子育て支援センター ☎85・0940

事業	と き
育児相談	9時～12時 13時～16時
子育てサロン	毎週月～金 9時～12時 13時～15時

子育て支援センター わくわくの森 ☎44・1117

事業	と き
センター開放	毎週月～金 9時～14時
育児相談	

磯部子育て支援センター ☎55・1741

事業	と き
育児相談	9時～12時 13時～16時
子育てサロン	毎週月～金 9時～12時 13時～15時

※いずれの事業も開催日が祝日の場合はお休みです。

じんけんコーナー 218

インターネット上の人権

人権市民協働課 ☎44・0227 FAX 44・5260

インターネットはとても便利な一方で、他人への誹謗中傷や侮蔑、プライバシーの侵害、SNSいじめ、特定の民族や国籍の人々を排斥するヘイトスピーチ、部落差別(同和問題)に関して差別を助長するような投稿など、人権に関わるさまざまな問題が発生しています。

難な場合や相談者からの削除依頼に運営者などが応じない場合などには、法務局が、運営者などへの削除の要請を行います。

インターネットを悪用することなく、お互いの人権を尊重した行動をとるようにならしましょう。

そしてインターネット上に自分の名誉を毀損したり、プライバシーを侵害したりする情報が掲載されても、発信者が誰か分からないことも多く、被害に遭った人が直接被害を回復するのは困難です。

○法務省の人権擁護機関では、人権相談をインターネットでも受け付けています。2次元コードからアクセスしてください。

相談フォームに氏名、住所、年齢、相談内容等を記入して送信すると、最寄りの法務局から後日、メール、電話または面談により回答します。



そのための被害に遭った人は、運営者に対し、発信者の情報の開示を請求し、人権侵害情報の削除を依頼することができます。

被害に遭った人が自ら削除を求めることが困難な場合は、最寄りの法務局にご相談ください。法務局では、まず、人権侵害情報の削除依頼の方法について助言を行うなど、相談者ご自身が被害の回復を図るための手助けをします。また、このような手助けをしても相談者ご自身で削除を求めることが困

あなたのお悩みごとや困りごとについて、ひとりで悩まず、気軽に相談してください。

○全国共通人権相談ダイヤル

☎0570・003・110

(最寄りの法務局につながります。)
(法務省ホームページより抜粋)

10 人や国の不平等をなくそう



17 パートナースhipで目標を達成しよう



きて! みて! よんで! みんなの としょかん・しりょうかん

新しく入った
本を紹介します
(★は児童書です)

4 質の高い教育を
みんなに



19

図書館だより・志摩市歴史民俗資料館からのお知らせ

<p>言語</p> <h3>漢字の動物苑</h3> <p>岡濤字 二郎 / 著</p> <p>鳥や虫、哺乳動物や爬虫類、両生類などの名前を漢字で表し語源をたずねれば、謎や奇妙なことがいっぱい。漢字の成立ちにまで遡り、なぜそうなったかを大胆に推理する。</p>	<p>小説</p> <h3>家康の血筋</h3> <p>近衛 龍春 / 著</p> <p>徳川家康の息子たちは如何なる運命を辿ったのか。長男・松平信康をはじめ、特に数奇な運命を辿った5人の息子たちの戦いと激烈なる生涯を描く歴史小説。</p>	<p>歴史</p> <h3>マンガでめぐる 考古遺跡・博物館</h3> <p>今井 しょうこ / 著</p> <p>現代の私たちは、過去の人々が作り上げてきたものの中で生きている。遺跡の発掘調査事務所で働く著者が、さまざまな考古遺跡や博物館を訪問し、マンガで紹介する。</p>
<p>事典</p> <h3>ためして! ウラ技大全 ★</h3> <p>30分で氷が作れるウラ技、アリが入ってこなくなるウラ技、くしゃみを止められるウラ技…。200のウラ技をイラストとともに解説する。</p>	<p>食育</p> <h3>未来の給食、 なに食べる? ★</h3> <p>楠木 誠一郎 / 作</p> <p>昆虫食に代替肉…理科部の5年生に「科学の力で作られる新しい食材を使った、未来の給食を考えること」という宿題が出て…。</p>	<p>絵本</p> <h3>よるのどうぶつえん ★</h3> <p>岡田 千晶 / 絵</p> <p>初めて遠くまで出かけたこねずみ。ところがお母さんとはぐれてしまいます。匂いをたどり、着いた所は動物園。こねずみは動物たちの間を走り、お母さんを探します。</p>

イベント案内

館名	とき	内容
市立	4月17日(月) 10時～	おはなし会(赤ちゃん向け)
	5月6日(土) 10時～	おはなし会
	5月7日(日) ①10時～ ②11時～	おりがみくらぶ ※先着順 定員:各回15人 材料費:50円
志摩	4月22日(土) 10時30分～	よみきかせ会
	5月3日(水) 10時30分～	よみきかせ会(赤ちゃん向け)

カレンダー

日	月	火	水	木	金	土
						4/1
2	3	4	5	6	7	8
9	10	11	12	13	14	15
16	17	18	19	20	21	22
23	24	25	26	27	28	29
30	5/1	2	3	4	5	6

▲ 志摩・磯部・大王・浜島休み ● 市立休み
■ 市立・志摩・磯部休み

入館無料

志摩市歴史民俗資料館からのお知らせ

11 住み続けられる
まちづくりを



常設展示品紹介

鹿角装大刀【県指定有形文化財(考古資料)】

志摩町御座にある地蔵貝塚で、1957(昭和32)年に行われた護岸工事によって多量の土器や人骨とともに出土したとされる大刀です。

装具は鹿の角を削って作られており、古墳時代に流行した文様が立体的に彫刻されています。

切っ先部分が折れているなど欠損部分はあるものの、残された部位の保存状態は良好であり、古墳時代の工芸技術を考える上での重要な資料です。



志摩の住まいを考える9つの章 「志摩の気候風土と住まいづくり学習事業」 パネル展 4/1(土)～4/26(水) まで

志摩市協働事業・三重県建築士会志摩支部主催の志摩の気候と住まいに関するパネルを展示しています。

今月の

古文書
学習会

とき 4月15日(土) 13時30分～15時
ところ 磯部生涯学習センター 2階 研修室



① 特別障害者手当等について

障がいのある人が自宅で介護・養育を受けているとき、手当を受けられる場合があります。

手当を受けるためには、申請をして認定される必要があります。また、この制度には所得制限があります。

【特別障害者手当】

対象 重度の重複障がいがあるため、日常生活で常時特別な介護を必要とする状態にある20歳以上の人。

※施設入所している人、または病院などに3か月以上入院している人は対象になりません。

支給額 月額(27,980円)

【障害児福祉手当】

対象 重度の障がいがあるため、日常生活で常時特別な介護を必要とする状態にある20歳未満の人。

※施設に入所している人、障害年金などを受給している人は対象になりません。

支給額 月額(15,220円)

問い合わせ 地域福祉課

☎ 44-0283 FAX 44-5260

① 税務署からのお知らせ

毎年4月は20歳未満飲酒防止強調月間です。20歳未満の者の飲酒は法律で禁止されています。令和4年4月に民法の成年年齢は18歳に引き下げられましたが、お酒に関する年齢制限は20歳のまま維持されています。

問い合わせ 伊勢税務署

☎ 0596-28-3191

① 4月は「若年層の性暴力被害予防月間」です

年度当初は、進学、就職などに伴い若者の生活環境が大きく変わる時期であり、性的な被害に遭うリスクが高まることも予想されることから、政府は4月を「若年層の性暴力被害予防月間」とすることとしました。一人で悩まずご相談ください。

相談窓口

○みえ性暴力被害者支援センター(よりこ)

☎ 059-253-4115

○性犯罪被害相談電話(警察)

#8103

○日本司法支援センター(法テラス)

☎ 0570-079714

問い合わせ 人権市民協働課

☎ 44-0227 FAX 44-5260

① 令和5年度 農林課 農業振興関係事業のお知らせ

農林課では、今年度もさまざまな事業を実施します。くわしくはお問い合わせください。

①「きんこ塾」の塾生募集

市特産品のきんこの新たな担い手を育成するため、「きんこ塾」を開講し、きんこ作りに興味のある人を募集します。

活動期間 5月～令和6年3月

受講料 1万円(1年間)

募集人数 10人

申込期限 4月21日(金)必着

②耕作放棄地再生支援事業の募集

農作物の生産量確保と増加を目指し農地を拡大することを目的に、耕作放棄地を再生する人の経費を補助します。

募集期間 4月3日(月)～

③6次産業化支援事業の募集

市内で生産された農畜産物、または水産物による加工品を開発し、その加工から販売までを行う6次産業化に資する事業に対し補助金を交付します。

募集期間 4月3日(月)～

④農業生産者育成事業の募集

農業生産者の生産性の向上と育成を図ることを目的として、市内の農業生産者がビニールハウスの設置などや農機具の購入を行う場合に対して補助金を交付します。

(1)農業用ビニールハウス

対象経費 新設または中古資材や修繕に係る資材購入費および設置工事費

補助金額 対象経費の2分の1。上限15万円(中古資材、修繕の場合は10万円)

交付要件 設置したビニールハウスで3年以上作付けをすること、直売所などへの出荷を目的とすること(家庭菜園は対象外)など

(2)農機具の購入

対象経費 新品または中古品(耐用年数の範囲内)の農機具購入費

補助金額 対象経費の2分の1。上限15万円(中古品の場合は10万円) ※対象経費の下限5万円

交付要件 農機具を3年以上使用すること、直売所などへの出荷を目的とすること(家庭菜園は対象外)など

募集期間 4月3日(月)～

問い合わせ 農林課

☎ 44-0288 FAX 44-5262

① 令和5年4月1日から浄化槽法関係事務が志摩市の事務に変わります

三重県の事務処理の特例に関する条例に基づき、令和5年4月1日から市内に設置される浄化槽の設置等の届出の審査や浄化槽法に関する助言、指導などの事務が、三重県から志摩市へ権限移譲されました。

これまで浄化槽設置の届出などについては、三重県への経由窓口として受理を行っていましたが、今後は、市が届出の受理から審査までを行います。

また、浄化槽の設置や管理に係る助言、指導などのほか報告徴収、立入検査などの浄化槽法に係る事務についても市で行います。

くわしくは、環境・ごみ対策課までお問い合わせください。

問い合わせ 環境・ごみ対策課

☎ 44-0228 FAX 44-5260

① 志摩市スポーツ・文化 全国大会等出場 激励金の支給について

市では、市民の健全なスポーツ・文化の推進を図ることを目的に、全国大会以上の大会に出場する個人や団体に対し、激励金の支給をします。

くわしくは、生涯学習スポーツ課までお問い合わせいただくか、市ホームページをご覧ください。

問い合わせ 生涯学習スポーツ課

☎ 44-0339 FAX 44-5263

① G7三重・伊勢志摩交通大臣会合開催(令和5年6月16日～18日・志摩市) 警備にご協力を

来る6月16日から18日までの間、志摩市において、G7三重・伊勢志摩交通大臣会合が開催されます。

本警備に際し、現時点(本年3月末時点)では、地域住民の皆さまに、伊勢志摩サミットのような警備に伴うご負担をお願いすることは想定していませんが、警察ではテロなどを未然に防止するため、必要に応じて、検問や交通規制を行う場合があります。皆さまのご理解・ご協力をお願いいたします。

問い合わせ 鳥羽警察署

☎ 0599-25-0110



三重県警察 マスコットキャラクター ミーポくん

① マイナンバーカードを作りましょう

マイナンバーカードは、顔写真の付いたカードで身分証明書やさまざまな行政サービスに利用できます。**マイナンバーカードで利用できるサービス**

- ① コンビニなどで住民票の写しや
税務証明など各種証明書の取得
- ② 顔写真付きの身分証明書
イータックス
- ③ e-Taxなどの電子申請
- ④ マイナポイントの申請
- ⑤ 健康保険証として利用

マイナンバーカードの申請方法

次のいずれかの方法でマイナンバーカードの作成申請ができます。

- ① 申請書を郵送
- ② パソコンから申請
- ③ スマートフォンから申請
- ④ まちなかの証明写真機から申請
※一部の写真機では申請できません。

マイナンバーカードの受け取り方法

申請後、1ヶ月～1ヶ月半程度で受け取りのお知らせを送付しますので、内容をご確認のうえ、お電話でご予約をお願いします。

マイナンバーカードの受け取りがまだの人へ

受け取りのお知らせが届いているが、まだ受け取られていない人は、ぜひ予約をお願いします。

なお、お知らせに記載されている予約期間を過ぎていても受け取ることができます。

問い合わせ 志摩市マイナンバーカードお問い合わせセンター

☎ 0120-590-062

① ゴールデンウィークは第2伊勢道路への迂回にご協力ください

ゴールデンウィークは、内宮周辺を先頭に伊勢道路(県道伊勢磯部線)の渋滞が予想されます。渋滞緩和のため、伊勢方面へは第2伊勢道路、伊勢二見鳥羽ラインを利用した迂回にご協力ください。

なお、くわしい交通規制などは、ホームページ「らくらく伊勢もうで」をご覧ください。

問い合わせ 伊勢地域観光交通対策協議会 事務局:伊勢市都市整備部交通政策課

☎ 0596-21-5703

FAX 0596-21-5585

✉ koutsu@city.ise.mie.jp

🌐 <http://www.rakurakuise.jp/>

📄 らくらく伊勢もうで [検索](#)



① 令和5年度銃砲刀剣類登録審査会

銃砲刀剣類は、原則として所持が禁止されていますが、美術品もしくは骨董品と認められる古式銃砲、または美術品と認められる刀剣類については、「登録」することで、例外的に所持が認められています。

所持のためには、警察署での発見届のほか、下記の銃砲刀剣登録審査会での審査が必要となります。

とき 5月16日(火)、7月11日(火)、9月19日(火)、11月21日(火)、令和6年2月20日(火)

ところ 三重県津庁舎

受付時間 10時～11時30分、
13時～14時

警察署への発見届が済みまたは、速やかに県教育委員会までご連絡ください。後日、審査会出席通知を送付します。

持ち物

(1)「銃砲刀剣類」 警察署に発見届出済みのもの(再交付・現物確認の場合は登録済みの「銃砲刀剣類」)

(2)「銃砲刀剣類発見届出済証」

警察署で受け取ったもの(再交付の場合は、社会教育・文化財保護課への事前連絡が必要です)

(3)登録手数料

ア 新規登録 1件6,300円

イ 登録証再交付 1件3,500円

(4)本人確認ができるもの 運転免許証、マイナンバーカードや健康保険証など

問い合わせ 三重県教育委員会事務局社会教育・文化財保護課 銃砲刀剣類登録担当

〒514-8570 津市広明町13番地

☎ 059-224-2999

FAX 059-224-3023

募 令和5年度前期危険物取扱者試験予備講習会のご案内

危険物取扱者試験乙種第4類を受験される人を対象として、講習会を開催します。

とき 5月18日(木) 9時～16時30分まで

ところ 消防本部 5階 会議室

定員 20人(定員になり次第締切)

申込期間 4月3日(月)～4月28日(金)

くわしくはお問い合わせください。

申し込み・問い合わせ 消防本部予防課(志勢防火協会連合会事務局)

☎ 43-2406 FAX 43-1423

① 獣害対策事業補助金申請の受付

市では、イノシシやシカなどの野生鳥獣による農作物の被害を軽減する事業の一環として、市内の農地に設置する防護柵(電気柵、防護網含む)、追払い資材の購入費用に対し、2分の1以内の補助金交付の申請を受け付けます。

なお、申請すべてを受け付けられない場合もありますので、ご了承ください。

予定件数 70件程度

補助対象要件 市内に住所を有し、または所在する農業者で、農地に防護柵などを設置しようとする人

申請方法 農林課または各支所にある申請書に必要事項を記入し、事業を実施しようとする位置図・設置資材費用の見積書・申請者の現住所がわかる書類・市税に滞納がないことの証明を添付し、農林課または各支所に提出してください。

申請期限 予算が上限に達した時点

問い合わせ 農林課

☎ 44-0288 FAX 44-5262

① やまだエコセンターからのお願い 搬入時のごみ飛散防止にご協力をお願いします

いつもごみの適切な処理及び分別収集、リサイクルにご協力いただきまして、ありがとうございます。

自宅の片付けで出たごみや、草刈や木の剪定によって生じたごみをやまだエコセンターへ直接搬入する場合、運搬の際に搬入車両によっては、積み荷が落下したり、飛散したりするケースが報告されています。

また、それ以外のごみの搬入に関しましても、運搬中の積み荷の落下は非常に危険です。

つきましては、お手数ですが、荷台をゴムシートで被う、積み荷をロープで固定するなどの落下・飛散防止策を講じていただきますようご協力をお願いします。

そのほかの注意事項などは、やまだエコセンターホームページの「ごみの持ち込みについて」で確認できます。ぜひご利用ください。

🌐 <https://www.yamada-eco.jp/>





令和5年度木造住宅等耐震化支援制度のお知らせ

安全安心で地震に強いまちづくりを目的として、旧耐震基準(昭和56年以前建築)木造住宅やブロック塀の耐震化に関する支援制度がありますので、ぜひご利用ください。

くわしくは営繕室までお問い合わせください。

- ①木造住宅無料耐震診断
- ②木造住宅耐震補強設計事業費補助金
- ③木造住宅耐震補強事業費補助金
- ④木造住宅空き家除却工事費補助金
- ⑤ブロック塀等撤去・改修事業助成金

①～③は4月18日(火)から予算額に達するまで募集します。

④、⑤は4月11日(火)から予算額に達するまで募集します。

※②～④を申請する際には、耐震診断の受診が必要ですので、申請をお考えの方は、まず①木造住宅無料耐震診断をご活用ください。

※いずれも先着順です。ご希望がある場合は、お早目に申請ください。

問い合わせ 営繕室
☎ 44-0306 FAX 44-5262

マイナポイントの申し込み期限が5月末まで延長されました!

マイナンバーカードを使って申し込みを行うことで、希望するキャッシュレス決済サービスで利用できるポイント(最大2万円分)を受け取ることができます。

対象者 マイナンバーカードを令和5年2月末までに申請された人(すでに取得されており、マイナポイントの申し込みがまだの人も含む)

申し込み方法 お持ちのスマートフォン、パソコン、または全国各地のマイナポイント手続スポットで申し込みができます。



マイナポイント事業HP(総務省)



志摩市HP

くわしくは2次元コードからご覧ください。

問い合わせ スマート改革・資産経営課
☎ 44-0204 FAX 44-5252
✉ shima-dx@city.shima.lg.jp

4月の運転免許更新手続きと更新時講習

実施日	実施場所	受付時間
4日(火)	大王公民館	9時～11時
11日(火)	鵜方公民館	
18日(火)	大王公民館	
25日(火)	松山路生涯学習センター	

大王公民館は大王町と志摩町にお住まいの人、鵜方公民館は阿児町にお住まいの人、松山路生涯学習センターは浜島町にお住まいの人が対象です。講習は各会場とも午前11時から実施しますが、新型コロナウイルス感染状況により受講者数を制限する場合がございますので、ご了承ください。くわしくは、三重県警察ホームページもしくは市ホームページでご確認ください。

問い合わせ 鳥羽警察署 交通課
☎ 0599-25-0110(代)

公共職業訓練(ハローワークレーニング)受講生募集

再就職を希望し、公共職業安定所に求職申し込みをしている人を対象に、ものづくり分野に特化した職業訓練を実施しています。ぜひ説明会・体験会にご参加ください。

●電気設備技術科/住宅リフォーム技術科(5月入所)

●機械・CAD科(6月入所)

訓練場所 ポリテクセンター伊勢(伊勢市小俣町明野685)

※受講料は無料ですが、別途テキスト代・作業服代が必要です。

問い合わせ ポリテクセンター伊勢
☎ 0596-37-3121
FAX 0596-37-4914

大王美術ギャラリー2階展示室を「市民ギャラリー」としてお貸しします

貸館期間 12月7日(木)～令和6年1月29日(月)

展示期間 期間内で、1週間単位

展示内容 美術に関する展示であること。物品の販売を目的とするものや公の秩序または善良な風俗を乱す恐れのあるものは展示できません。

料金 1日7,000円

申込期限 6月30日(金)

展示決定 7月の美術ギャラリー運営委員会で審議して決定します。

問い合わせ

志摩市役所大王支所 ☎ 72-0255
大王美術ギャラリー ☎ 72-4336

くわしくは市ホームページをご覧ください。

獣害に強い地域づくり支援事業費補助金申請の受付

市では、地域または団体主体の野生鳥獣被害対策活動を支援するため、予算の範囲内において、鳥獣害に強い地域づくりを目的とする事業(活動)に補助金を交付します。

補助の対象となる団体の要件、事業内容や補助率などの詳細、また申請の手続きに関することは、農林課にお問い合わせください。

補助対象要件 市内の農業者等3人以上で組織する団体、自治会、法人など

対象事業 市内で実施する次の事業

- ・野生鳥獣の追払いなどを発展的に行う事業
- ・野生鳥獣害対策のための調査・研究・研修事業
- ・野生鳥獣が近づきにくい環境づくりを行う事業
- ・野生鳥獣捕獲者の学習・研修・育成を行う事業
- ・試験的要素を含む野生鳥獣の捕獲を行う事業 など

問い合わせ 農林課
☎ 44-0288 FAX 44-5262

令和5年度特設人権相談所の開設について

暮らしのなかで、人権問題ではないかとお悩みになっていることはありませんか。人権擁護委員による特設人権相談所を次のとおり開設します。

- 相談時間:いずれも13時～15時
- 相談は無料。(1組30分程度)
- 先着順で、予約は不要。
- 秘密は守られます。

開設日	開設場所
2023年4月12日(水)	志摩文化会館 研修室
6月1日(木)	阿児アリーナ 控室
7月12日(水)	浜島生涯学習センター
8月9日(水)	機部生涯学習センター 研修室
9月13日(水)	大王公民館
10月11日(水)	志摩文化会館 研修室
12月6日(水)	阿児アリーナ
2024年2月14日(水)	機部生涯学習センター 研修室

※津地方法務局伊勢支局では、人権相談を随時受け付けています。法務局職員または人権擁護委員が相談に応じます。津地方法務局伊勢支局

☎ 0596-28-6158
受付時間:平日8時30分～17時15分(土日・祝日を除く)

問い合わせ 人権市民協働課
☎ 44-0227

募集・イベント情報

23

募集・イベント情報

タイ文化 ふれあいコーナー

市では異文化理解のための活動を推進しています。今回は、国際交流員の出身国であるタイの素敵な文化について展示します。この機会にタイの文化に触れてみませんか。お気軽にお立ち寄りください。

と き 4月3日(月)～14日(金)
(土日・祝日を除く)
8時30分～17時15分

ところ 市役所本庁舎1階市民ギャラリー

問い合わせ 人権市民協働課
☎ 44・0227 FAX 44・5260



大王美術ギャラリー企画展 第3回御食国志摩写真コンテスト 作品展開催中

と き 4月24日(月)まで
開館時間 9時～17時
(最終入館は16時30分)。
最終日は16時閉館。

ところ 大王美術ギャラリー
2階展示室

休館日 火曜日、水曜日

観覧料 無料

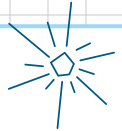
問い合わせ
絵かきの町・大王美術ギャラリー

☎ 72・4336 FAX 72・4317

✉ d-artgallery@city.shima.lg.jp



三重交通G スポーツの杜 伊勢 三重県営総合競技場 前期スポーツ教室 受講生募集



募集期間 4月1日(土)～4月14日(金)
発送予定日 4月24日(月)
スポーツ教室開催期間 5月上旬～8月上旬
開催場所 三重交通G スポーツの杜 伊勢
三重県営総合競技場 体育館 陸上競技場(控室)
(伊勢市宇治館町510)

対象 15歳以上(中学生は除く)

受講料 5,000円～6,000円

開催回数 10回

定員 10人～50人(各教室により異なります)
開催教室 ヨガ フラダンス 太極拳 バドミントン
卓球 硬式テニス ほか

申し込み方法 ハガキ・FAX・Eメールまたは直接来所ください。

〒516-0023 伊勢市宇治館町510

☎ 0596・22・0188 FAX 0596・22・1586

☎ 三重交通G スポーツの杜 伊勢

✉ info@mie-sports-stadium.jp

令和5年度 志摩市生涯学習講座の 受講者を募集します

募集する講座の開催日時・時間等詳細については、志摩市ホームページ、申込窓口備え付けのチラシをご覧ください。

申込資格 市内在住の人、市内に勤務されている人

受講期間 令和5年5月～令和6年2月(予定)
※ただし、新型コロナウイルス感染症の対応状況等により、開講期間の変更や延期になる可能性があります。あらかじめご了承の上お申し込みください。

受講料 1講座 年間1,500円
※ただし、教材費など個人負担(実費)が必要な場合もあります。

受講申込 窓口備え付けの申込書に必要事項を記入し、受講料を添えて申し込んでください。

申込窓口 浜島支所・大王公民館・志摩支所・生涯学習スポーツ課・鶴方公民館・磯部支所

※各窓口で、すべての地区の講座を申し込むことができます。

申込期限 4月14日(金)
※定員を超える申込みがあった場合、抽選とさせていただきます。
※申込者が一定の人数に達しない場合、開講しないことがあります。

問い合わせ 生涯学習スポーツ課
☎ 44・0339 FAX 44・5263
✉ kouza@city.shima.mie.jp

募集講座

浜島	簡単エアロ&初級ヨガ/俳句入門教室
大王	絵画教室/波切民踊教室/健康いきいきヨガ教室/パンフラワー教室/陶芸教室/着付け教室/船越民踊教室
志摩	茶道教室/着付け教室/民謡唄教室/お菓子作り教室
阿児	マジック/ストレッチヨガ/姿勢改善ストレッチ/ゆる体操&中国健康体操/将棋教室/3B体操/バランスボール講座/お菓子作り教室/健康体操/いけばな教室/アロマクラフト/韓国語教室
磯部	社交ダンス教室/民踊教室/書道教室/着付け教室/コーラス教室/ギター教室/笑顔でフラダンス/中国語教室

※開講講座が変更になる場合もあります。
※英会話教室は、通年講座として2講座開講予定です。

今月の相談事業など

内 容	と き	と ころ	申し込み・問い合わせ
こころの相談 こころの病やこころの健康づくりについて 【相談員】保健師	4月11日(火) 9時～12時 13時～16時 ※要予約 (4月10日(月)12時まで)	市役所 4階 404会議室	健康推進課 (保健センター) ☎ 44・1100 FAX 44・1102 ※随時相談も行っています。
特設人権相談 日常生活におけるさまざまな人権問題に関する相談 【相談員】人権擁護委員	4月12日(水) 13時～15時	志摩文化会館 研修室	人権市民協働課 ☎ 44・0227
出張年金相談 年金に関する相談 【相談員】社会保険労務士	4月13日(木) 10時～15時 ※要予約	志摩市商工会館	日本年金機構 伊勢年金事務所 ☎ 0596・27・3601
遺言の日・遺言相続 無料電話相談会 遺言書の書き方・相続に関する疑問点・後々相続でトラブルにならないよう今できること・相続問題で現にお困りの内容など、遺言と相続に関する問題全般 【相談員】三重弁護士会高齢者・障害者支援センター所属弁護士	4月14日(金) 10時～16時	電話相談 ☎ 059・228・3143	三重弁護士会事務局 ☎ 059・228・2232 HP https://mieben.info/
ヨイハデー特別企画 歯のこと何でも電話相談 (相談無料) 日頃から気になっている「歯に関する悩み」に歯科医師が直接回答します	4月16日(日) 10時～15時	電話相談 ☎ 059・225・1071 ☎ 059・225・8747 ※時間帯によっては電話がつながりにくい場合があります。	三重県保険医協会 ☎ 059・225・1071 HP http://mie-hok.org
18歳未満の子どもについての相談 【相談員】家庭児童相談員 など	平日 9時～12時 13時～17時 電話での相談も可。	市役所 1階 ⑧番窓口 こども家庭課	こども家庭課 ☎ 44・0282 FAX 44・5260
ひとり親家庭・寡婦からの相談 【相談員】母子・父子自立支援員 など	平日 9時～12時 13時～16時 電話での相談も可。	市役所 1階 ⑧番窓口 こども家庭課	こども家庭課 ☎ 44・0282 FAX 44・5260
女性からの相談 DVについてなど 【相談員】女性相談員 など	平日 9時～12時 13時～16時 電話での相談も可。	市役所 1階 ⑧番窓口 こども家庭課	こども家庭課 ☎ 44・0282 FAX 44・5260
不動産に関する相談 宅地建物取引に関する相談 【相談員】宅地建物取引士	予約受付 平日10時～16時 (水曜日は除く) ※相談は予約制です	三重県宅地建物取引業協会伊勢志摩支部 (伊勢市勢田町472)	三重県宅地建物取引業協会伊勢志摩支部 ☎ 0596・24・1685
就労相談 就労支援 【相談員】ハローワーク就職支援ナビゲーター ほか 【対象】児童扶養手当受給者	第3金曜日 第4水曜日 ※変更となる場合があります	三重県志摩庁舎 1階相談室 (小会議室または入札室)	こども家庭課 ☎ 44・0282 FAX 44・5260 ※母子・父子自立支援員による事前聞き取りあり



4月 広報カレンダー

今月の納税・納付

介護保険料 1期

納期限

5月1日(月)

※口座振替の人は、預貯金残高をご確認ください。
市税の納付に関する相談は収税課 (☎44-0212) まで

各種相談やイベント情報などを掲載しています ※日程などは変更となる場合があります

日	月	火	水	木	金	土
						1 第3回御食国志摩 写真コンテスト (大王美術ギャラリー)
2	3 市民課窓口延長 (19時まで)	4	5	6	7 乳幼児健康相談 (磯部子育て支援 センター)	8
9	10 市民課窓口延長 (19時まで)	11 こころの相談 (市役所4階 404会議室)	12 特設人権相談 (志摩文化会館 研修室)	13 出張年金相談 (志摩市商工会館)	14	15
16	17 市民課窓口延長 (19時まで) 乳幼児健康相談 (志摩子育て支援 センター)	18	19	20	21	22
23	24 市民課窓口延長 (19時まで)	25	26 乳幼児健康相談 (市役所4階)	27 乳幼児健康相談 (市役所4階)	28	29 昭和の日
30	第3回御食国志摩 写真コンテスト (大王美術ギャラリー)					

25

広報カレンダー

市休日夜間応急診療所のご案内

場 所 県志摩庁舎 2階
(阿児町鷗方3098-9)
電話番号 43・5899
診療科目 内科・小児科
受付時間 □印の日は夜間
19時30分～21時30分
○印の日は昼間
(日曜・祝日診療の日)
9時30分～12時
13時30分～16時

4月 診療日

日	月	火	水	木	金	土
						1
2	3	4	5	6	7	8
9	10	11	12	13	14	15
16	17	18	19	20	21	22
23	24	25	26	27	28	29
30						

5月

日	月	火	水	木	金	土
		1	2	3	4	5
6	7	8	9	10	11	12
13						

歯科休日夜間応急診療所のご案内

場 所 伊勢市福祉健康
センター別棟1階
(伊勢市八日市場町13-1)
電話番号 0596・27・0829
受付時間 ○開診日:日曜・祝日
10時～12時
13時～17時

4月 診療日

日	月	火	水	木	金	土
						1
2	3	4	5	6	7	8
9	10	11	12	13	14	15
16	17	18	19	20	21	22
23	24	25	26	27	28	29
30						

5月

日	月	火	水	木	金	土
		1	2	3	4	5
6	7	8	9	10	11	12
13						

コンビニ受診はやめましょう!

志摩市休日夜間応急診療所は、休日や勤務終了後の医師・薬剤師のご協力により運営しております。「ちょっと心配だから診てもらおう」「昼間仕事を休めないから夜に診てもらおう」などの理由で安易に受診されることのないよう、市民のみなさまにお願いいたします。

※「今、診てもらえる医療機関」の案内を受けたいとき 救急医療情報センター ☎059・229・1199 (医療ネットみえ 検索)

2月28日
現在

人口

全 域	総 数	変 化	地 区 別	浜 島 町	変 化
	45,997人	(-90)		3,749人	(-24)
	男	21,466人		5,575人	(-7)
	女	24,531人		9,089人	(-33)
	世帯数	22,570世帯		阿児町	20,599人
		(5)		磯部町	6,985人
		(令和5年2月28日現在)			(-22)

()内の数字は前月との比較です。

交通

事 故 数	75件	(8)
うち人身事故	4件	(4)
物件	71件	(4)
死 者 数	0人	(0)
傷 者 数	4人	(4)

(令和5年2月28日現在) ()内の数字は前年との比較です。

火災

件 数/3件 (3)

救急

出動件数/338件 (28)
管内(南勢分署含)

2/10

近鉄浜島カンツリークラブより
寄附金が贈呈されました



近鉄浜島カンツリークラブより志摩市新型コロナウイルス感染症対策応援寄附金の贈呈があり、橋爪市長から感謝状の贈呈を行いました。いただいた寄附は、新型コロナウイルス感染症対策のため有効に活用いたします。

2/12

志摩市スポ少フェスティバルが
開催されました



市スポーツ少年団（以下、スポ少）をPRするイベントとして、「志摩市スポ少フェスティバル」が東海小学校で開催されました。

イベント当日は、スポ少の活動を紹介するPRブースや種目別の練習体験会が実施されたほか、遊べるスポーツコーナー、市内飲食店の出店があり、来場者はスポーツを通して、イベントを楽しんでいました。

※本イベントは、(公財)ライフスポーツ財団の「子ども活動支援補助金」を活用して実施しました。

2/19

第16回美し国三重市町駅伝
志摩市チーム13位!!



県内29市町が参加する「第16回美し国三重市町対抗駅伝」が開催されました。

白熱したレースが行われ、志摩市チームは、市の部9位、総合13位の結果となりました。

大会後、市役所にて解団式が行われ、志摩市長から、「数ヶ月におよんだ練習の成果が発揮された大会でした。お疲れ様でした。」と労いの言葉がありました。

2/9

豊漁と安全を願い
あのりふぐが奉納されました



2月9日 三重外湾漁業協同組合 安乗事業所により、伊勢神宮内宮へあのりふぐの奉納が行われました。

1999年から続いていた奉納もコロナ禍により3年ぶりとなり、豊漁と安全を願い伊勢湾を含む海域で水揚げされたあのりふぐを23キロ献納しました。

三重ブランドに認定されているあのりふぐは、志摩の冬の味覚を象徴する一つです。

2/11

「ONSEN・ガストロノミー
ウォーキング」開催!



温泉地を舞台に地域の食や自然、文化、歴史をウォーキングしながら体感できるイベント「ONSEN・ガストロノミーウォーキング」が浜島で開催されました。各チェックポイントでは、てこね寿司や生ハム南張メロンなど、地元食材を使った料理やお酒が提供され、参加者は志摩の魅力を満喫していました。

2/14

志摩給食(南張メロン)の
生産者交流会を実施しました



浜島小学校5年生の児童と、南張メロンの生産者、学校給食センターの調理員との交流会が実施されました。南張メロンの生産方法のお話や学校給食調理についてのお話などがあり、児童たちは真剣な眼差しで聞いていました。

そのあとの給食では南張メロンをおいしくいただきました。



2/15

B&G財団「防災拠点の設置及び災害時相互支援体制の構築」事業 「協定書調印式」および「配備機材お披露目式」を開催



B & G財団「防災拠点の設置及び災害時相互支援体制の構築」事業の実施自治体として、県内で唯一志摩市が選ばれ、協定書調印式と配備機材お披露目式が開催されました。この事業で、防災倉庫の整備、重機（油圧ショベル2台、スライドダンプ2台、救助艇1艘）、屋外避難者用テント、救護所等多目的テント、救護所用折りたたみベッドなどを配備していただきました。

お披露目式では、志摩市消防本部職員が配備された重機のデモンストレーションを行いました。

3/4

「つどい」サイクルトレイン-KettA- お披露目!



賢島駅で近鉄の観光列車「つどい」サイクルトレイン-KettA-のお披露目イベントが開催されました。一部車両に取り外し可能なサイクルスタンドが設置されており、自身の自転車と一緒に乗車できることが特徴の列車です。当日は無料試乗会も行われ、参加者からは「またこの列車を利用して志摩に来たい」との声がかけられました。

2/24

三重県遊技業協同組合鳥羽支部 より寄附金の贈呈がありました



三重県遊技業協同組合鳥羽支部より、保育・教育の充実を図ることを目的に、志摩市内の公立保育所および幼稚園に40万円の寄附金の贈呈が行われました。この寄附は同支部が毎年続けている取り組みで、今年で13年目を迎えました。寄附金は市内14か所の保育所・幼稚園の保育材料購入などに充てられます。

3/11

道の駅「伊勢志摩」 防災イベントが開催されました!



多くの家族連れが訪れ、自衛隊・警察・消防の災害時に活動する車両に実際に乗ったり、消火体験や地震体験車で地震の揺れを体験しました。また、志摩消防署員が、昨年8月に出場した「全国消防救助技術大会」での訓練種目（ほふく救出訓練）のデモンストレーションを行い、会場からは盛大な拍手が送られていました。

3/4~5

大慈寺桜まつり/ 波切の石積展



開催された大慈寺ではてんれい桜が咲き誇り、たくさんの人を魅了していました。会場では抹茶体験や出張さくらカフェなどの催し物があり、訪れた人たちは満開の桜を眺めながらのんびりとした時間を過ごしていました。また、波切の石積展では実際に石積み体験ができるブースがあり、頭を悩ませながら楽しんで参加している姿が見られました。



志摩市LINE 公式アカウントを リリースしました!

「志摩市LINE公式アカウント」を友だち追加し、生年月日、地域、希望する情報を登録いただくことで、自分に合った情報を受け取ったり、身近な行政手続きを手軽に調べたりすることができます。ぜひ友だち登録をお願いします!



友だち登録の方法

- ▶ 2次元コードから
- ▶ IDで検索



@shima-dx



利用いただけるサービス

- ・本市からのお知らせやイベントなどの情報配信
- ・各種オンライン申請
- ・ごみ収集日の通知
- ・道路状況等の通報
- ・志摩市ホームページへのリンク



問い合わせ スマート改革・資産経営課 ☎ 44・0204 FAX 44・5252



この広報は、環境に配慮するため、植物油性のインキとグリーン購入法の基準を満たす再生紙を使用しています。

磯部ふれあい公園がリニューアルしました

老朽化していた体育館や遊具など、施設の一部を改修し、この度 **リニューアルオープン** しました。

総合体育館、多目的広場、テニスコートをご利用の際は、予約状況を確認のうえ、ぜひご利用ください。

問い合わせ 磯部ふれあい公園

(指定管理者:NPO法人いそべスポーツクラブ)
☎ 55・3345

所管:生涯学習スポーツ課

☎ 44・0339
✉ ky-sgakuspo@city.shima.lg.jp



SUSTAINABLE DEVELOPMENT GOALS

編集・発行/志摩市 秘書課

「広報しま」はボランティア団体のご協力で、視覚障がいのある人に音訳(朗読)CDによる広報をお届けしています。

県政だより みえ

三重県広報紙をこちらからご覧いただけます

三重県広報紙 059-224-2788

広報しまへのご感想・ご意見を、お寄せください。

〒517-0592 三重県志摩市阿児町鵜方309-8-22
TEL (0599)44-0200 FAX (0599)44-5252
hisyo@city.shima.lg.jp