

平成28年度 第3A1大002号

市道船越中央 4 2 号線他 3 線 側溝改良工事

数 量 計 算 書

建 設 整 備 課

数 量 計 算 書					
工 種	排水構造物工				
種 別	作業土工			数 量	
名 称	計 算 式			当初	
床掘 (砂質土)	土工計算より $V =$ $= 1.5$			1.5	m3
残土処理	床掘より $V =$ $= 1.5$			1.5	m3
小運搬工	$V =$ $= 1.5$			1.5	m3

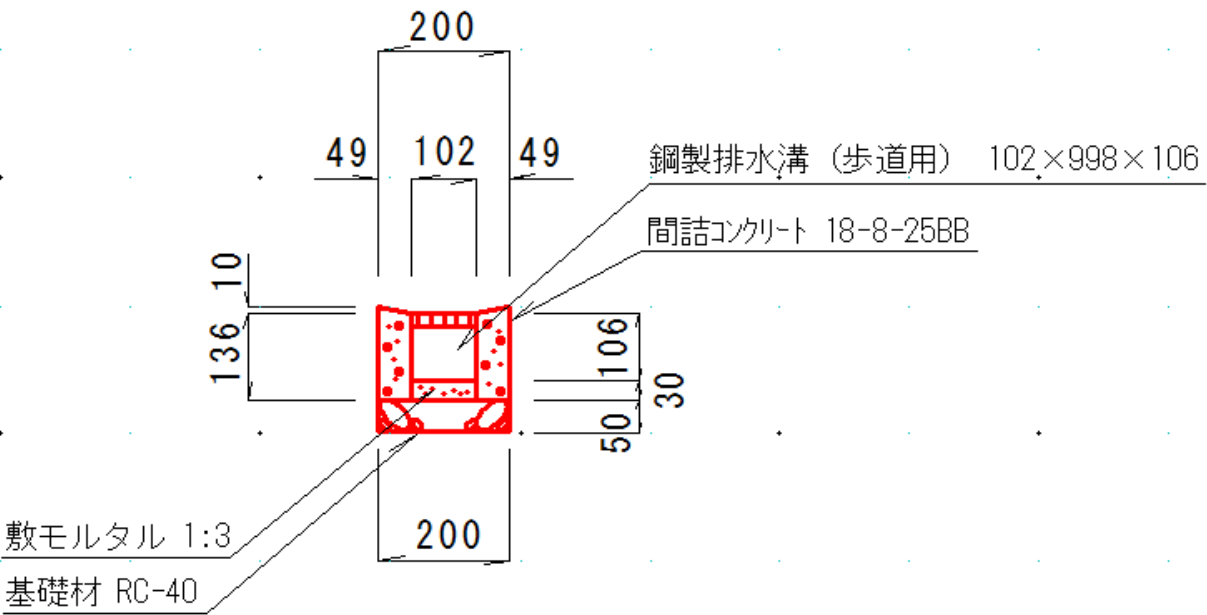
土 工 計 算 用 紙

測 点	距 離 (m)	床掘 (土砂)		As取壊し (t=3cm)						摘 要
		A	V	L	A					
NO. 0	0.000	0.03	-	0.2	-					
NO. 0 + 13.00	13.000	0.03	0.4	0.2	2.6					
NO. 0 + 17.70	4.700	0.03	0.1	0.2	0.9					
NO. 1	2.300	0.03	0.1	0.2	0.5					
NO. 1 + 7.00	7.000	0.03	0.2	0.2	1.4					
NO. 2	13.000	0.03	0.4	0.2	2.6					
NO. 2 + 10.00	10.000	0.03	0.3	0.2	2.0					
計	50.000		1.5		10.0					

数 量 計 算 書					
工 種	排水構造物工				
種 別	側溝工			数 量	
名 称	計 算 式		当初		
鋼製排水溝	平面図より $L = \qquad \qquad \qquad = 49.50$		49.5	m	
小運搬	鋼製排水溝 $49.50 \times 0.0128 \qquad \qquad \qquad = 0.63$		0.6	t	
小運搬	基礎碎石、モルタル、間詰コンクリート $(0.10 + 0.03 + 0.14) \div 10.0$ $\times 49.5 \qquad \qquad \qquad = 1.34$		1.3	m3	

鋼製排水溝

(10m当り)



名 称	計 算	単位	数 量
鋼製排水溝 102×998×106 歩道用	※工法図より N = = 10.00	組	10.0
基礎碎石 RC-40	V = 0.20 × 0.05 × 10.0 = 0.100	m3	0.10
敷モルタル 1:3	V = 0.102 × 0.030 × 10.00 = 0.031	m3	0.03
間詰コンクリート 18-8-25BB	V = (0.146 + 0.136) ÷ 2 × 0.049 × 10.0 × 2 = 0.138	m3	0.14

数 量 計 算 書					
工 種	構造物撤去工				
種 別	構造物取壊し工			数 量	
名 称	計 算 式		当初		
舗装版切断 (As t=3cm)	$L = 49.5 \times 2.0 = 99.0$		99.0	m	
舗装版破碎	$V = 10.0 \times 0.03 = 0.3$		0.3	m3	
As殻運搬	$V = = 0.3$		0.3	m3	
小運搬	$V = = 0.3$		0.3	m3	
建設廃棄物 受入料金 (As殻)	$V = = 0.3$		0.3	m3	

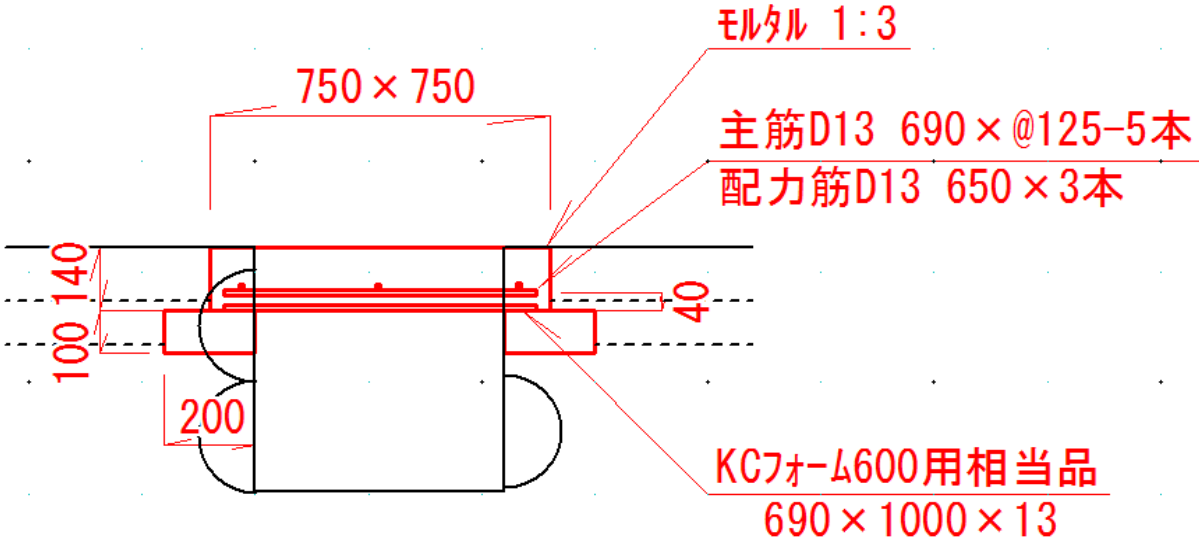
数量総括表（市道切畠道筋1号線）

[illegible]

数量計算書					
工 種	道路土工				
種 別	掘削工			数 量	
名 称	計 算 式			当初	
掘削 (砂質土)	コンクリート舗装面積より				
	$V = 10.0 \times 0.22 = 2.2$			2.2	m3

現場打ち側溝蓋

(1箇所当り)



名 称	計 算	単位	数 量
モルタル BB 1:3	※工法図より $V = 0.75 \times 0.75 \times 0.14 + 0.20 \times 0.10 \times 0.75 \times 2 = 0.109$	m3	0.11
KCフォーム相当品 600用 690 × 1000 × 13	$N = 1.00$	枚	1.0
型枠	$A = 0.75 \times 0.14 \times 3 + 0.10 \times 0.75 \times 2 = 0.47$	m ²	0.5
鉄筋 D13 SD295A	$= 0.69 \times 5 \times 0.995 + 0.65 \times 3 \times 0.995 = 5.37$	kg	5.4

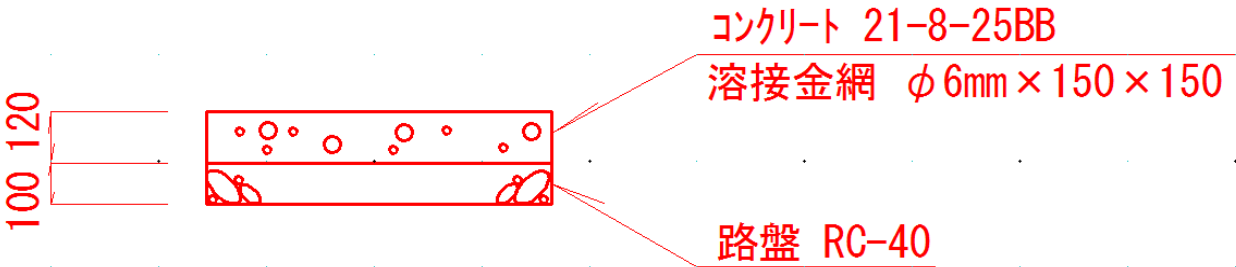
数 量 計 算 書

工 種	構造物撤去工				
種 別	構造物取壊し工			数 量	
名 称	計 算 式			当初	
Co取壊し 鉄筋	$V = 0.20 \times 0.55 \times 0.88 = 0.097$			0.10	m3
Co取壊し 無筋	現場打ち側溝蓋布設分 $V = 0.10 \times 0.14 \times 0.75 \times 2 + 0.20 \times 0.10 \times 0.75 \times 2 = 0.051$			0.05	m3
Co殻運搬 鉄筋	$V = 0.20 \times 0.55 \times 0.88 = 0.097$			0.10	m3
Co殻運搬 無筋	$V = 0.10 \times 0.14 \times 0.75 \times 2 + 0.20 \times 0.10 \times 0.75 \times 2 = 0.051$			0.05	m3
建設廃棄物 受入料金 (鉄筋Co殻)	$V = 0.20 \times 0.55 \times 0.88 = 0.097$			0.10	m3
建設廃棄物 受入料金 (無筋Co殻)	$V = 0.10 \times 0.14 \times 0.75 \times 2 + 0.20 \times 0.10 \times 0.75 \times 2 = 0.051$			0.05	m3

数 量 計 算 書					
工 種	舗装工				
種 別	コンクリート舗装工			数 量	
名 称	計 算 式			当初	
路盤 (再生碎石 RC-40, t=10cm)	平面図より A = = 10.00			10.0	m ²
コンクリート舗装 (21-8-25BB, t=12cm)	土工計算より A = = 10.00			10.0	m ²

コンクリート舗装

(10㎡当り)



名 称	計 算	単位	数 量
※工法図より コンクリート 21-8-25BB	$V = 0.12 \times 10.00$ = 1.200	m3	1.20
溶接金網 φ6mm 150×150	$A =$ = 10.00	㎡	10.0
型枠	$A = 0.12 \times 15.3$ = 1.84	㎡	1.8
路盤 RC-40 t=10cm	$V = 10.00 \times 0.10$ = 1.000	m3	1.00

数量総括表（市道小田向線）

[illegible]

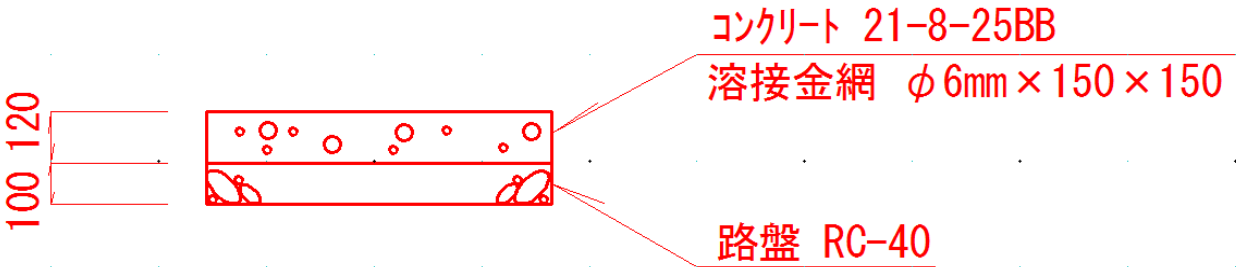
数 量 計 算 書					
工 種	道路土工				
種 別	掘削工			数 量	
名 称	計 算 式			当初	
掘削 (砂質土)	コンクリート舗装面積より				
	$V = 45.0 \times 0.22 = 9.9$			9.9	m3

数 量 計 算 書

工 種	舗装工				
種 別	コンクリート舗装工			数 量	
名 称	計 算 式			当初	
路盤 (再生碎石 RC-40, t=10cm)	平面図より $A =$ $= 45.00$			45.0	m ²
コンクリート舗装 (21-8-25BB, t=12cm)	土工計算より $A =$ $= 45.00$			45.0	m ²
張コンクリート (21-8-25BB, t=5cm)	$A = 1.1 \times 0.7$ $= 0.77$			0.8	m ²

コンクリート舗装

(10㎡当り)



名 称	計 算	単位	数 量
コンクリート 21-8-25BB	※工法図より $V = 0.12 \times 10.00$ $= 1.200$	m3	1.20
溶接金網 φ6mm 150×150	$A =$ $= 10.00$	㎡	10.0
型枠	$A = 0.12 \times 37.6 \div 45.00 \times 10.00 = 1.00$	㎡	1.0
路盤 RC-40 t=10cm	$V = 10.00 \times 0.10$ $= 1.000$	m3	1.00

数量総括表（市道前浜1号線）

[illegible]

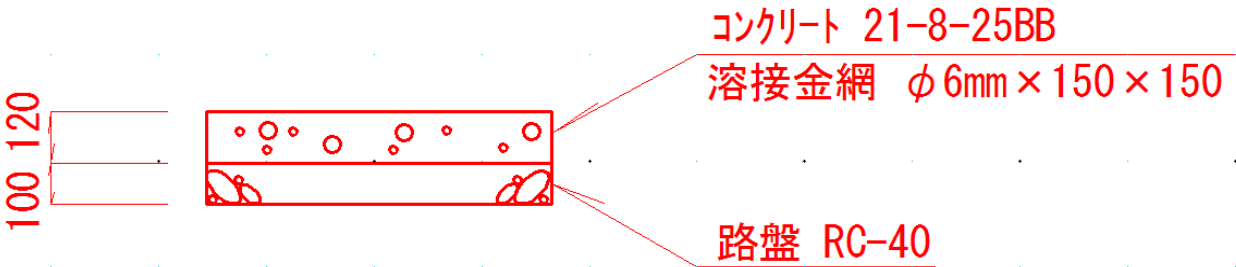
数量計算書					
工 種	道路土工				
種 別	掘削工			数 量	
名 称	計 算 式			当初	
掘削 (砂質土)	コンクリート舗装面積より				
	$V = 34.0 \times 0.10 = 3.4$			3.4	m3

数 量 計 算 書					
工 種	構造物撤去工				
種 別	構造物取壊し工			数 量	
名 称	計 算 式			当初	
舗装版切断 Co t=12cm	$L = 3.40 \times 2 = 6.80$			6.8	m
Co取壊し 無筋	$V = 3.40 \times 10.00 \times 0.12 = 4.080$			4.08	m3
Co殻運搬 無筋	$V = = 4.080$			4.08	m3
建設廃棄物 受入料金 (無筋Co殻)	$V = = 4.080$			4.08	m3

数 量 計 算 書					
工 種	舗装工				
種 別	コンクリート舗装工			数 量	
名 称	計 算 式			当初	
路盤 (再生碎石 RC-40, t=10cm)	平面図より A = = 34.00			34.0	m ²
コンクリート舗装 (21-8-25BB, t=12cm)	土工計算より A = = 34.00			34.0	m ²

コンクリート舗装

(10㎡当り)



名 称	計 算	単位	数 量
コンクリート 21-8-25BB	※工法図より $V = 0.12 \times 10.00$ = 1.200	m3	1.20
溶接金網 φ6mm 150×150	$A =$ = 10.00	m ²	10.0
路盤 RC-40 t=10cm	$V = 10.00 \times 0.10$ = 1.000	m3	1.00