

数 量 集 計 表 (1)							
工 種	種 別	細 別	規 格	単位	数 量		摘 要
市道長沢線							
道 路 土 工				式	1		
	掘 削 工			式	1		
		掘 削		m ³	8		
	残 土 処 理 工			式	1		
		残 土 処 理		m ³	8		
舗 装 工				式	1		
	ア ス フ ァ ル ト 舗 装 工			式	1		
		表 層	再生密粒度アスコン TOP13, t=5cm	m ²	819		3. 0m≦W
		不 陸 整 正	粒度調整碎石M-30 補足材有t=平均1cm	m ²	819		
区 画 線 工				式	1		
	区 画 線 工			式	1		
		溶 融 式 区 画 線	白, 幅15cm, 実線	式	1		外側線 L=260. 0m
		溶 融 式 区 画 線	白, 幅15cm, 破線	式	1		中央線 L=65. 0m
		溶 融 式 区 画 線	白, 幅15cm換算, 文字・ 記号	式	1		交差点クロスマーク L=6. 0m
構 造 物 撤 去 工				式	1		
	構造物取壊し工			式	1		
		ア ス フ ァ ル ト 舗 装 版 取 壊 し	t=10cm以下	m ²	819		
		舗 装 版 切 断	アスファルト t=15cm以下	m	140		
	運 搬 処 理 工			式	1		
		殻 運 搬	アスファルト	m ³	41		
		殻 処 分	アスファルト	m ³	41		

数量集計表 (2)

[illegible]

土工計算書					
掘削	V=	平面図・標準断面図①より			
		0.06	×	130.00	= 7.80
				Σ	= 7.80
掘削床掘総計		掘削		V	= 7.80
		床掘		V	= 0.00
				Σ	= 7.80
盛土埋戻総計		盛土		V	= 0.00
		埋戻し		V	= 0.00
				Σ	= 0.00
残土処理	V=	(掘削 + 床掘) - (盛土 + 埋戻) /0.9			
		7.80	-	0.00	/0.9 = 7.80
				m ³	7.8
				m ³	7.8
				m ³	0.0
				m ³	7.8

舗装工計算書						
アスファルト舗装工						
表層 (t=5cm)	A=	平面図・標準断面図①より 130.00 × 6.30	=	819.00	m ²	819.0
			Σ	= 819.00		
不陸整正 (補足材有t=平均1cm)	A=	表層より 819.00	=	819.00	m ²	819.0
			Σ	= 819.00		

区画線工計算書						
区画線 (白, 幅15cm, 実線)	N=		=	1.00	式	1.0
		※1式当たり延長				
		(車道外側線)				
	L=	130.00	+	130.00	=	260.00
		左		右		
			Σ	=	260.00	m 260.0
区画線 (白, 幅15cm, 破線)	N=		=	1.00	式	1.0
		※1式当たり延長				
		(車道中央線)				
	L=	65.00		=	65.00	
			Σ	=	65.00	m 65.0
区画線 (白, 幅15cm換算, 文字・記号)	N=		=	1.00	式	1.0
		※1式当たり延長				
		(交差点クロスマークT字型)				
	L=	5.70	×	1.00	=	5.70
		※5.7m/箇所				
			Σ	=	5.70	m 5.7

構造物撤去工計算書					
構造物取壊し工					
アスファルト 舗装版取壊し (t=10cm以下)	A=	表層より 819.00	=	819.00	
			Σ	= 819.00	m ² 819.0
舗装版切断 (アスファルト) (t=15cm以下)	L=	6.30 + 6.30 + 130.00 ※No.0横断：6.3m、No.6+10.0横断：6.3m No.0～No.6+10.0縦断：130.0m	=	142.60	m 142.6
運搬処理工					
殻運搬 (アスファルト)	V=	構造物取壊しより 819.00 × 0.05 ※t=5cm	=	40.95	
			Σ	= 40.95	m ³ 41.0
殻処分 (アスファルト)	V=	殻運搬より 40.95	=	40.95	
			Σ	= 40.95	m ³ 41.0

仮設工計算書						
交通管理工						
交通誘導警備員A	N=	1.00	=	1.00	式	1.0
交通誘導警備員B	N=	1.00	=	1.00	式	1.0

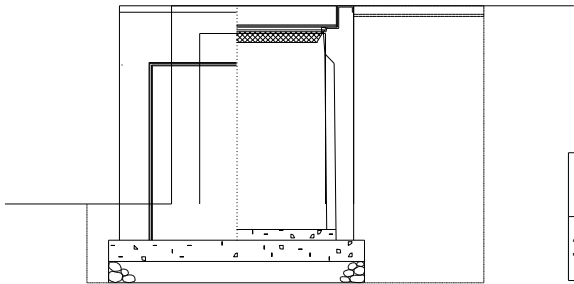
数 量 集 計 表 (1)							
工 種	種 別	細 別	規 格	単位	数 量		摘 要
市道昭和通り線流末排水路							
道 路 土 工				式	1		
	作 業 土 工			式	1		
		床 掘		m ³	6		
		埋 戻 し	RC-40	m ³	9		
	残 土 処 理 工			式	1		
		残 土 処 理		m ³	6		
排 水 構 造 物 工				式	1		
	側 溝 工			式	1		
		自 由 勾 配 側 溝	600×800	m	1		
		コ ン ク リ ー ト 蓋	自由勾配側溝 600用	枚	1		
	管 渠 工			式	1		
		管 渠	カナヒュームA型相当品 φ 700	m	18		
		管 渠	カナパイプA型相当品 φ 300	m	1		
	集 水 枡 工			式	1		
		集 水 枡	800×800×1000	基	1		
舗 装 工				式	1		
	ア ス フ ァ ル ト 舗 装 工			式	1		
		表 層	再生密粒度アスコン TOP13, t=4cm	m ²	4		W<1.4m
		不 陸 整 正	粒度調整碎石M-30 補足材有t=平均1cm	m ²	4		
雑 工				式	1		
	雑 工			式	1		
		張 コ ン ク リ ー ト	18-8-25BB, t=10cm	m ²	20		

[illegible]

土工計算書(1)					
床掘	平面図・標準断面図②より				
	V1=	0.23 × 17.60	=	4.05	
	管渠 (Φ700)				
	土工計算書(2)より				
	V2=	1.21 × 1.18	=	1.43	
	集水桝				
	V3=	0.94 × 1.00	=	0.94	
	自由勾配側溝				
			Σ	=	6.42
				m ³	6.4
埋戻し (RC-40)	平面図・標準断面図②より				
	V1=	0.44 × 17.60	=	7.74	
	管渠 (Φ700)				
	土工計算書(2)より				
	V2=	0.79 × 1.18	=	0.93	
	集水桝				
	V3=	0.74 × 1.00	=	0.74	
	自由勾配側溝				
	V4=	0.04 × 0.70	=	0.03	
	管渠 (Φ300)				
			Σ	=	9.44
				m ³	9.4
掘削床掘総計	掘削		V	=	0.00
	床掘		V	=	6.42
			Σ	=	6.42
				m ³	6.4
盛土埋戻総計	盛土		V	=	0.00
	埋戻し(RC-40)		V	=	9.44
			Σ	=	9.44
				m ³	9.4
残土処理	(掘削 + 床掘) - (盛土 + 埋戻) / 0.9				
	V=	6.42 - 0.00 / 0.9	=	6.42	m ³
					6.4

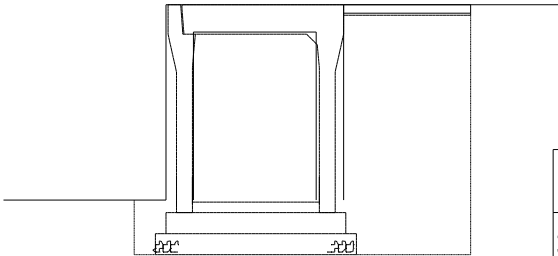
土工計算書(2)

集水桝(800×800×1000)



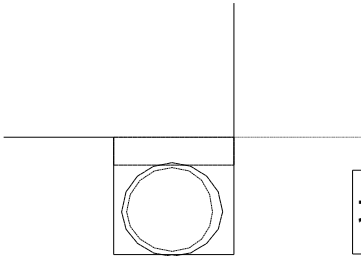
床 掘	1. 21
埋戻し (RC-40)	0. 79

自由勾配側溝(600×800)



床 掘	0. 94
埋戻し (RC-40)	0. 74

管渠 (Φ300)



埋戻し (RC-40)	0. 04
-------------	-------

埋戻し (RC-40) (10m3当り)					
名 称	計 算			単位	数 量
埋戻し	V= 10.000 = 10.000			m ³	10.00
RC-40	V= 10.000 × 1.330 = 13.300			m ³	13.30

排水構造物工計算書

側溝工

自由勾配側溝 (600×800)	L=	平面図・標準断面図②より 1.00	=	1.00	m	1.0
---------------------	----	----------------------	---	------	---	-----

コンクリート蓋	N=	1.00	=	1.00	枚	1.0
---------	----	------	---	------	---	-----

管渠工

管渠 <small>(カナヒュームA型Φ700相当品)</small>	L=	平面図・標準断面図②より 17.60	=	17.60	m	17.6
--	----	-----------------------	---	-------	---	------

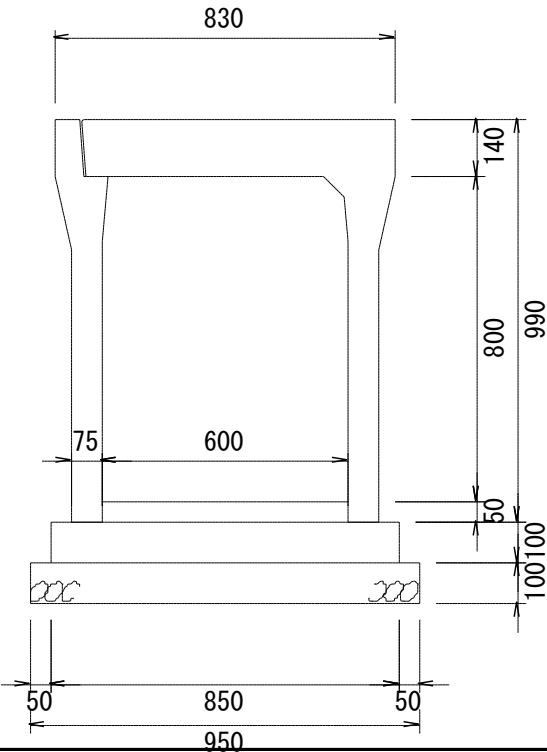
管渠 <small>(カナバイブA型Φ300相当品)</small>	L=	平面図・標準断面図②より 0.70	=	0.70	m	0.7
---------------------------------------	----	----------------------	---	------	---	-----

集水桝工

集水桝 (800×800×1000)	N=	平面図・標準断面図②より 1.00	=	1.00	基	1.0
-----------------------	----	----------------------	---	------	---	-----

自由勾配側溝
(600 × 800)

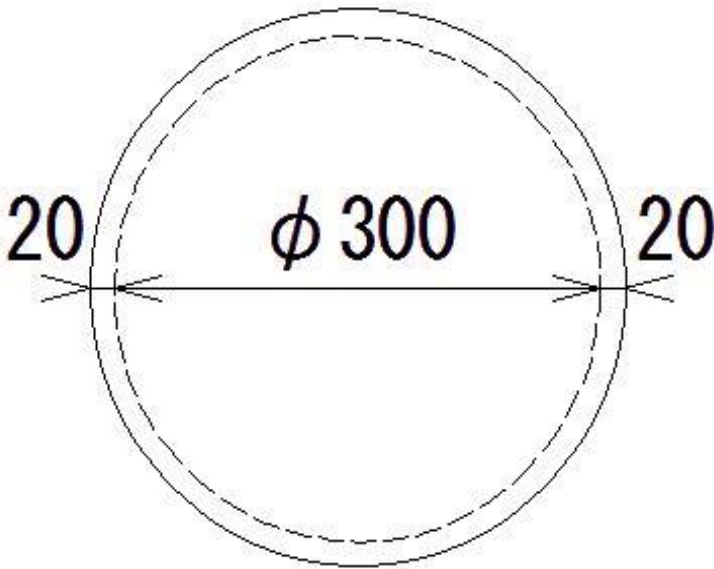
(10m当り)



名 称	計 算	単位	数 量
自由勾配側溝 (600×800) <small>(三重県認定リサイクル製品)</small>	$N = \frac{10.000}{1.000} = 10.000$ <p>(L=1000, 参考重量519kg/個)</p>	個	10.00
インバート コンクリート (18-8-25BB)	$V = 0.600 \times 0.050 \times 10.000 = 0.300$	m ³	0.30
基礎コンクリート (18-8-25BB)	$V = 0.850 \times 0.100 \times 10.000 = 0.850$	m ³	0.85
同上型枠	$A = 0.100 \times 10.000 \times 2.000 = 2.000$	m ²	2.00
基礎材 (RC-40, t=10cm)	$A = 0.950 \times 10.000 = 9.500$	m ²	9.50
基面整正	$A = 0.950 \times 10.000 = 9.500$	m ²	9.50

管 渠 (φ 300)

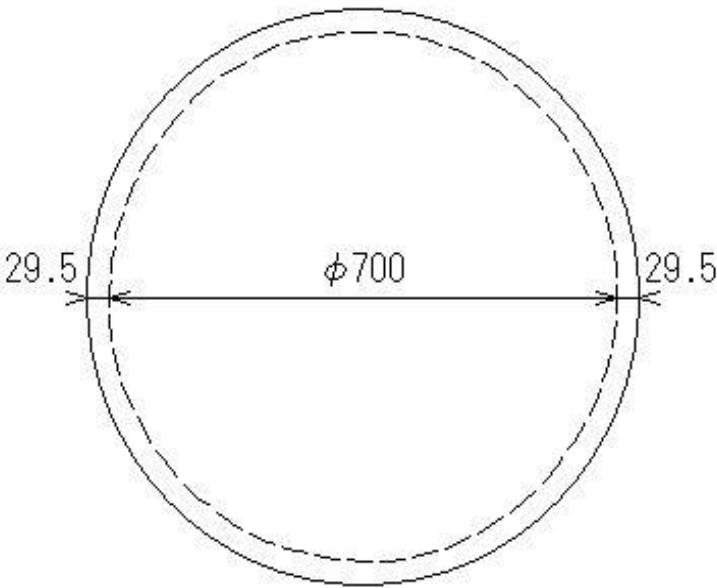
(10m当り)



名 称	計 算	単位	数 量
暗渠排水管 <small>(カナパイプA型φ300相当品)</small>	L = 10.000 = 10.000	m	10.00

管 渠 (φ 700)

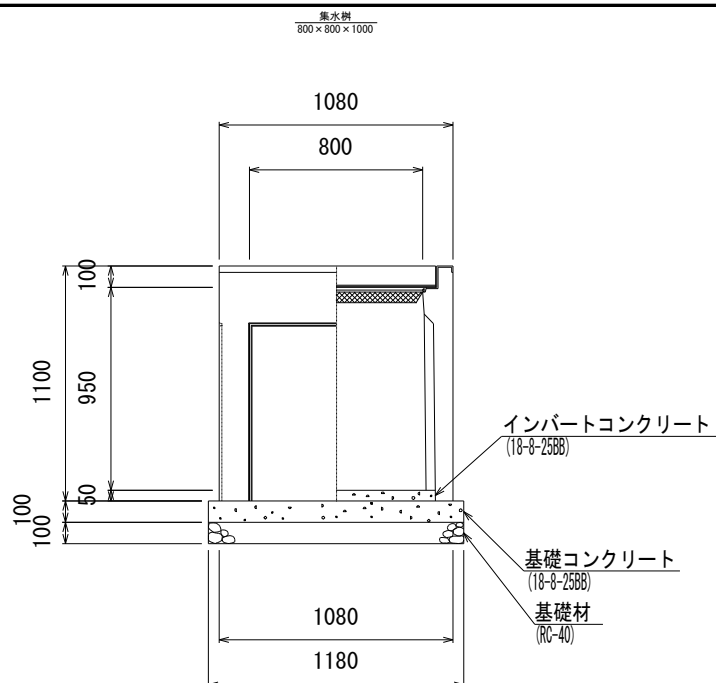
(100m当り)



名 称	計 算		単位	数 量
暗渠排水管 <small>(カナヒュームA型φ700相当品)</small>	L = 100.000	= 100.000	m	100.00
継手 <small>(カナヒュームA型φ700) (鉄製分割継手(ギザタイプ)相当品)</small>	N = 19.000	= 19.000	個	19.00

集水枿
(800 × 800 × 1000)

(10基当り)



※集水枿の天端勾配は、路面の縦断勾配に合わせて施工すること。

名 称	計 算	単位	数 量
側溝用AS枿相当品 (800×800×1000)	N= 1.000 × 10.000 (参考重量=1125kg/基)	基	10.00
グレーチング蓋 (T-25, 800×800)	N= 1.000 × 10.000	枚	10.00
インバート コンクリート (18-8-25BB)	V= 0.050 × 0.800 × 0.800 × 10.000 = 0.320	m ³	0.32
基礎コンクリート (18-8-25BB)	V= 1.180 × 1.180 × 0.100 × 10.000 = 1.392	m ³	1.39
同上型枠	A= 1.180 × 0.100 × 4.000 × 10.000 = 4.720	m ²	4.72
基礎材 (RC-40, t=10cm)	A= 1.180 × 1.180 × 10.000 = 13.924	m ²	13.92
基面整正	A= 1.180 × 1.180 × 10.000 = 13.924	m ²	13.92

舗装工計算書					
アスファルト舗装工					
表層 (t=4cm)	A= 6.00 × 0.60 ※L=6.0m, W=0.6m	= 3.60			
		Σ = 3.60	m ²	3.6	
不陸整正 (補足材有t=平均1cm)	表層より A= 3.60	= 3.60			
		Σ = 3.60	m ²	3.6	

雑工計算書			
雑工			
張コンクリート (t=10cm)	平面図・標準断面図②より A1= 17.60 × 1.10 = 19.36 ※張コンクリート①：管渠（φ700）設置箇所 A2= 0.70 × 0.42 = 0.29 ※張コンクリート②：管渠（φ300）設置箇所L=0.7m, W=0.42m Σ = 19.65	m ²	19.7

(100m2当り)

名 称	計 算	単 位	数 量
コンクリート (18-8-25BB)	$V = 100.000 \times 0.100 = 10.000$	m ³	10.00
目地材 (エラストイト, t=10mm)	$N = 100.000 \div (1.100 \times 10.000) = 9.091$ $A = 1.100 \times 0.100 \times 9.091 = 1.000$ ※概ね10m毎に目地を設置する。	箇所 m ²	1.00
型枠	$A = 100.000 \div 1.100 \times 0.100 = 9.091$	m ²	9.09

構造物撤去工計算書									
防護柵撤去工									
ガードレール撤去 (Gr-C-4E)	L=	平面図・標準断面図②より 6.00		=	6.00				
				Σ	=	6.00	m		6.0
構造物取壊し工									
アスファルト 舗装版取壊し (t=10cm以下)	A=	表層より 3.60		=	3.60				
				Σ	=	3.60	m ²		3.6
舗装版切断 (アスファルト) (t=15cm以下)	L=	0.60 + 6.00 + 0.60 ※アスファルト舗装施工箇所		=	7.20				
							m		7.2
運搬処理工									
殻運搬 (アスファルト)	V=	構造物取壊しより 3.60 × 0.04		=	0.14				
				Σ	=	0.14	m ³		0.1
殻処分 (アスファルト)	V=	殻運搬より 0.14		=	0.14				
				Σ	=	0.14	m ³		0.1
スクラップ (鉄屑, ヘビーH3)	W=	6.00 × 16.00 ※ガードレール(Gr-C-4E) : 16.0kg/m		=	96.00				
				Σ	=	96.00	kg		
					=	0.10	t		0.1
	N=	現場発生品運搬 0.10 ÷		=	÷		回		

小運搬工計算書					
		※運搬距離（換算距離）			
	L=				
小車運搬 （残土）	V=	残土処理より 6.40	= 6.40		
			Σ = 6.40	m ³	6.4
小車運搬 （管渠（φ700））	W=	排水構造物工より 17.60 × 0.0182 ※管渠（φ700）：18.2kg/m	= 0.32		
			Σ = 0.32	t	0.3

仮設工計算書						
交通管理工						
交通誘導警備員A	N=	1.00	=	1.00	式	1.0