

宝門の浜公衆トイレ解体撤去工事

図面リスト

- No. 1 表紙 図面リスト
No. 2 解体工事 特記仕様書
No. 3 配置図
No. 4 平面図 立面図 仕上表
No. 5 構造図(参考図)
No. 6 外構図 仮設図(参考図)

		松森建築設計事務所 三重県志摩市阿児町鵜方3368-5	一級建築士 設備設計一級建築士 松森 正晴	工 事 名 称	宝門の浜公衆トイレ解体撤去工事	日付	No. 1
				図 面 名 称	表 紙 図面リスト	縮尺	

1. 共通仕様

(1) 図面及び本特記仕様書に記載されていない事項は、国土交通省大臣官房官庁営繕部制定の「建築物解体工事共通仕様書（平成31年版）」（以下、「解体共通仕様書」という。）による。図面、本特記仕様書及び解体共通仕様書に記載されていない事項は、国土交通省大臣官房官庁営繕部制定の「公共建築工事標準仕様書（建築工事編）平成31年版【平成31年制定】」（以下、「標準仕様書」という。）及び「公共建築改修工事標準仕様書（建築工事編）平成31年版【平成31年制定】」（以下、「改修標準仕様書（建築）」という。」「公共建築改修工事標準仕様書（電気設備工事編）（平成31年版）」（以下、「改修標準仕様書（電気）」という。）、「公共建築改修工事標準仕様書（機械設備工事編）（平成31年版）」（以下、「改修標準仕様書（機械）」という。）による。

(2) 本特記仕様書の表記

1) 項目は、番号に○印の付いたものを適用する。

2) 特記事項は、◎印の付いたものを適用する。

◎印の付かない場合は、※印の付いたものを適用する。

◎印と◎印の付いた場合は、共に適用する。

3) 特記事項に記載の[解 . . .]内表示番号は、解体共通仕様書の当該項目、当該図又は当該表を示す。特記事項に記載の[改 . . .]内表示番号は、改修標準仕様書（建築）の当該項目、当該図又は当該表を示す。

特記事項に記載の[標 . . .]内表示番号は、標準仕様書の当該項目、当該図又は当該表を示す。

4) 受注者は、南海トラフ地震防災対策推進地域における工事にあっては、南海トラフ地震に関連する情報（臨時）が気象庁から出された場合には、工事中断の措置をとるものとし、これに伴う必要な補強・落下防止等の保全措置を講じなければならない。

上記事実が発生した場合は、契約書第26条（臨機の措置）の規定による。

章

項目

特記事項

1

適用基準等

本設計図書における「標準詳細図」とは、次の基準を示す。
建築工事標準詳細図（平成28年版）国土交通省大臣官房官庁営繕部整備課

2 発生材の処理等

発注者に引渡しを要するもの
※金属類
・PCB含有物（[解5. 4. 1] 参照）
・残存油（対象機器 ・オイルタンク及びオイルサービスタンク ・ ）
工事現場において再利用を図るもの及び再資源化を図るもの

3 施工数量調査

調査範囲 ・
調査方法 ・

2

騒音・粉じん等の対策

騒音・粉塵等の対策
※防音パネル（ ・防音シート ・養生シート等
防音パネル等を取り付ける足場の設置範囲等
※図示 ・
足場その他 [解2. 2. 2] [改2. 2. 1]
「手すり先行工法に関するガイドライン」に基づく足場の設置にあたっては、同ガイドラインの別紙1「手すり先行工法による足場の組立て等に関する基準」における2の(2)手すり据置方式又は(3)手すり先行専用足場方式により行う。
※内部足場 ・設置する（※ 脚立、足場板等 ・ ）
※外部足場 ・設置しない
・設置する
・設置しない

2 山留めの撤去

鋼矢板等の抜き後の処理 ※直ちに砂等で充填する ・

3

事前措置

浄化槽、排水槽等の汚水及び汚物等の回収
・行う（[解3. 2. 1(a)] による）
オイルタンク、オイルサービスタンク及び配管内の廃油の回収
・行う（[解3. 2. 1(㉞)] による）

2 杭の処理

杭の撤去 ※行う ・行わない
杭の解体工法 ・引抜き
引き抜いた杭の処理 ・図示
・破砕

3 さく、照明設備等の附属物の解体

※行う ・

4 樹木等

樹木の伐採抜根及び移植
※行う ・

5 地下埋設物、埋設配管

地中埋設物及び埋設配管の解体
※行う ・

5 解体後の整地

解体後の埋戻し、盛土及び整地
・行う（各層30cm程度毎に締め固めること）
整地高さ ・現状G L ・
種別
・A種 適用場所（ ）
・B種 適用場所（ ）
・C種 適用場所（ ）
土質（ ）
受渡場所（ ）
・D種（細粒分（75μm以下）の含有率（重量百分率）の上限を50％未満とする。）
適用場所（ ）
・
・行わない

6 機械設備の撤去

・撤去する配管（断熱材被覆鋼管を含む）、ダクト等の保温は分離する

章

項目

特記事項

4

特定建設資材の処理

本工事は、特定建設資材を用いた建築物に係る解体工事又はその施工に特定建設資材を使用する新築工事等であって、その規模が「建設工事に係る資材の再資源化等に関する法律施行令」（平成12年11月29日政令第495号）又は都道府県が条例で定める建設工事の規模に関する基準以上の工事であるため、「建設工事に係る資材の再資源化等に関する法律」（平成12年5月31日法律第104号）に基づき分別解体等及び特定建設資材の再資源化等の実施について適正な措置を講ずることとする。

工事契約後に明らかになったやむをえない事情により、予定した条件により難しい場合は、監督職員と協議するものとする。

・分別解体等の方法（解体工事）

工程	工 程	作 業 内 容	分別解体等の方法
i)	建築設備、内装等	建築設備・内装材の取外し ・有 ・無	※手作業 ・手作業・機械作業の併用 併用の場合の理由（ ）
ii)	屋根ふき材	屋根ふき材の取外し ・有 ・無	※手作業 ・手作業・機械作業の併用 併用の場合の理由（ ）
iii)	外装材、上部構造部分	外装材・上部構造の取壊し ・有 ・無	※手作業 ・手作業・機械作業の併用
iv)	基礎、基礎ぐい	基礎・基礎ぐいの取壊し ・有 ・無	※手作業 ・手作業・機械作業の併用
v)	その他（ ）	その他の取壊し ・有 ・無	※手作業 ・手作業・機械作業の併用

[解4. 4. 1]

建設廃棄物の種類	中間処理施設又は再資源化施設の名称等	所 在 地
コンクリート		
コンクリート及び鉄から成る建設資材（PC板、コンクリート平板、コンクリート二次製品等）		
木材		
アスファルトコンクリート		

届出に係る事項の説明時に上記と異なる施設（同種の再資源化等を行う施設に限る。）を受注者が提示した場合は、当該施設に搬出することができる。ただし、当該施設への変更については設計変更の対象としない。

・廃棄物処理法に基づく水銀使用製品産業廃棄物（ ・小型二次電池 ・蛍光灯、H I Dランプ ・ ）
・再資源化する（ ・再資源化しない ）
・破砕ポリ塩化ビニル管及び継手
・再資源化する（ ・再資源化しない ）
・強化ライニング鋼管及び継手
・再資源化する（ ・再資源化しない ）
・ガラス
・再資源化する（ ・再資源化しない ）
・木材を指定建設資材廃棄物として縮減する

[解4. 4. 1]

種 類	再利用する箇所等

[解4. 4. 2]

種 類	所 在 地 等

[解4. 4. 2]

・CCA処理木材
・中間処理施設で処理 : 名 称 ()
: 所在地等 ()

・ひ素、ｶﾞﾐﾙﾐ含有せっこうボード
・製造業者に回収を委託 : 名 称 ()
: 所在地等 ()
・管理型最終処分場で埋立処分 : 名 称 ()
: 所在地等 ()

・ひ素、ｶﾞﾐﾙﾐ含有又は石綿含有せっこうボード以外のせっこうボード
・管理型最終処分場で埋立処分 : 名 称 ()
: 所在地等 ()
・再資源化施設で再資源化 : 名 称 ()
: 所在地等 ()

・場外指定場所に搬出し、搬出後、監督職員へ搬出先の受入を証明する資料を提出する。
・搬出場所 ()
・受入条件 ()
・処分費 ()
・仮置場 ()
・近隣の受入先を調査の上、搬出距離、受入条件等が確認できる資料を監督職員に提出し、協議により搬出先を決定する。搬出後、監督職員へ搬出先の受入を証明する資料を提出する。なお、次の運搬に相当する経費を見込んでいる。
・搬出距離 ()
・D I D区間 ()
・仮置場 ()
・場内指定場所に敷き均し
・場内指定場所に堆積

[解4. 5. 1]

・CCA処理木材
・中間処理施設で処理 : 名 称 ()
: 所在地等 ()

・ひ素、ｶﾞﾐﾙﾐ含有せっこうボード
・製造業者に回収を委託 : 名 称 ()
: 所在地等 ()
・管理型最終処分場で埋立処分 : 名 称 ()
: 所在地等 ()

・ひ素、ｶﾞﾐﾙﾐ含有又は石綿含有せっこうボード以外のせっこうボード
・管理型最終処分場で埋立処分 : 名 称 ()
: 所在地等 ()
・再資源化施設で再資源化 : 名 称 ()
: 所在地等 ()

・場外指定場所に搬出し、搬出後、監督職員へ搬出先の受入を証明する資料を提出する。
・搬出場所 ()
・受入条件 ()
・処分費 ()
・仮置場 ()
・近隣の受入先を調査の上、搬出距離、受入条件等が確認できる資料を監督職員に提出し、協議により搬出先を決定する。搬出後、監督職員へ搬出先の受入を証明する資料を提出する。なお、次の運搬に相当する経費を見込んでいる。
・搬出距離 ()
・D I D区間 ()
・仮置場 ()
・場内指定場所に敷き均し
・場内指定場所に堆積

[解4. 5. 1]

・CCA処理木材
・中間処理施設で処理 : 名 称 ()
: 所在地等 ()

・ひ素、ｶﾞﾐﾙﾐ含有せっこうボード
・製造業者に回収を委託 : 名 称 ()
: 所在地等 ()
・管理型最終処分場で埋立処分 : 名 称 ()
: 所在地等 ()

・ひ素、ｶﾞﾐﾙﾐ含有又は石綿含有せっこうボード以外のせっこうボード
・管理型最終処分場で埋立処分 : 名 称 ()
: 所在地等 ()
・再資源化施設で再資源化 : 名 称 ()
: 所在地等 ()

・場外指定場所に搬出し、搬出後、監督職員へ搬出先の受入を証明する資料を提出する。
・搬出場所 ()
・受入条件 ()
・処分費 ()
・仮置場 ()
・近隣の受入先を調査の上、搬出距離、受入条件等が確認できる資料を監督職員に提出し、協議により搬出先を決定する。搬出後、監督職員へ搬出先の受入を証明する資料を提出する。なお、次の運搬に相当する経費を見込んでいる。
・搬出距離 ()
・D I D区間 ()
・仮置場 ()
・場内指定場所に敷き均し
・場内指定場所に堆積

[解4. 5. 1]

・CCA処理木材
・中間処理施設で処理 : 名 称 ()
: 所在地等 ()

・ひ素、ｶﾞﾐﾙﾐ含有せっこうボード
・製造業者に回収を委託 : 名 称 ()
: 所在地等 ()
・管理型最終処分場で埋立処分 : 名 称 ()
: 所在地等 ()

・ひ素、ｶﾞﾐﾙﾐ含有又は石綿含有せっこうボード以外のせっこうボード
・管理型最終処分場で埋立処分 : 名 称 ()
: 所在地等 ()
・再資源化施設で再資源化 : 名 称 ()
: 所在地等 ()

・場外指定場所に搬出し、搬出後、監督職員へ搬出先の受入を証明する資料を提出する。
・搬出場所 ()
・受入条件 ()
・処分費 ()
・仮置場 ()
・近隣の受入先を調査の上、搬出距離、受入条件等が確認できる資料を監督職員に提出し、協議により搬出先を決定する。搬出後、監督職員へ搬出先の受入を証明する資料を提出する。なお、次の運搬に相当する経費を見込んでいる。
・搬出距離 ()
・D I D区間 ()
・仮置場 ()
・場内指定場所に敷き均し
・場内指定場所に堆積

[解4. 5. 1]

・CCA処理木材
・中間処理施設で処理 : 名 称 ()
: 所在地等 ()

・ひ素、ｶﾞﾐﾙﾐ含有せっこうボード
・製造業者に回収を委託 : 名 称 ()
: 所在地等 ()
・管理型最終処分場で埋立処分 : 名 称 ()
: 所在地等 ()

・ひ素、ｶﾞﾐﾙﾐ含有又は石綿含有せっこうボード以外のせっこうボード
・管理型最終処分場で埋立処分 : 名 称 ()
: 所在地等 ()
・再資源化施設で再資源化 : 名 称 ()
: 所在地等 ()

・場外指定場所に搬出し、搬出後、監督職員へ搬出先の受入を証明する資料を提出する。
・搬出場所 ()
・受入条件 ()
・処分費 ()
・仮置場 ()
・近隣の受入先を調査の上、搬出距離、受入条件等が確認できる資料を監督職員に提出し、協議により搬出先を決定する。搬出後、監督職員へ搬出先の受入を証明する資料を提出する。なお、次の運搬に相当する経費を見込んでいる。
・搬出距離 ()
・D I D区間 ()
・仮置場 ()
・場内指定場所に敷き均し
・場内指定場所に堆積

[解4. 5. 1]

・CCA処理木材
・中間処理施設で処理 : 名 称 ()
: 所在地等 ()

・ひ素、ｶﾞﾐﾙﾐ含有せっこうボード
・製造業者に回収を委託 : 名 称 ()
: 所在地等 ()
・管理型最終処分場で埋立処分 : 名 称 ()
: 所在地等 ()

・ひ素、ｶﾞﾐﾙﾐ含有又は石綿含有せっこうボード以外のせっこうボード
・管理型最終処分場で埋立処分 : 名 称 ()
: 所在地等 ()
・再資源化施設で再資源化 : 名 称 ()
: 所在地等 ()

・場外指定場所に搬出し、搬出後、監督職員へ搬出先の受入を証明する資料を提出する。
・搬出場所 ()
・受入条件 ()
・処分費 ()
・仮置場 ()
・近隣の受入先を調査の上、搬出距離、受入条件等が確認できる資料を監督職員に提出し、協議により搬出先を決定する。搬出後、監督職員へ搬出先の受入を証明する資料を提出する。なお、次の運搬に相当する経費を見込んでいる。
・搬出距離 ()
・D I D区間 ()
・仮置場 ()
・場内指定場所に敷き均し
・場内指定場所に堆積

[解4. 5. 1]

・CCA処理木材
・中間処理施設で処理 : 名 称 ()
: 所在地等 ()

・ひ素、ｶﾞﾐﾙﾐ含有せっこうボード
・製造業者に回収を委託 : 名 称 ()
: 所在地等 ()
・管理型最終処分場で埋立処分 : 名 称 ()
: 所在地等 ()

・ひ素、ｶﾞﾐﾙﾐ含有又は石綿含有せっこうボード以外のせっこうボード
・管理型最終処分場で埋立処分 : 名 称 ()
: 所在地等 ()
・再資源化施設で再資源化 : 名 称 ()
: 所在地等 ()

・場外指定場所に搬出し、搬出後、監督職員へ搬出先の受入を証明する資料を提出する。
・搬出場所 ()
・受入条件 ()
・処分費 ()
・仮置場 ()
・近隣の受入先を調査の上、搬出距離、受入条件等が確認できる資料を監督職員に提出し、協議により搬出先を決定する。搬出後、監督職員へ搬出先の受入を証明する資料を提出する。なお、次の運搬に相当する経費を見込んでいる。
・搬出距離 ()
・D I D区間 ()
・仮置場 ()
・場内指定場所に敷き均し
・場内指定場所に堆積

[解4. 5. 1]

・CCA処理木材
・中間処理施設で処理 : 名 称 ()
: 所在地等 ()

・ひ素、ｶﾞﾐﾙﾐ含有せっこうボード
・製造業者に回収を委託 : 名 称 ()
: 所在地等 ()
・管理型最終処分場で埋立処分 : 名 称 ()
: 所在地等 ()

・ひ素、ｶﾞﾐﾙﾐ含有又は石綿含有せっこうボード以外のせっこうボード
・管理型最終処分場で埋立処分 : 名 称 ()
: 所在地等 ()
・再資源化施設で再資源化 : 名 称 ()
: 所在地等 ()

・場外指定場所に搬出し、搬出後、監督職員へ搬出先の受入を証明する資料を提出する。
・搬出場所 ()
・受入条件 ()
・処分費 ()
・仮置場 ()
・近隣の受入先を調査の上、搬出距離、受入条件等が確認できる資料を監督職員に提出し、協議により搬出先を決定する。搬出後、監督職員へ搬出先の受入を証明する資料を提出する。なお、次の運搬に相当する経費を見込んでいる。
・搬出距離 ()
・D I D区間 ()
・仮置場 ()
・場内指定場所に敷き均し
・場内指定場所に堆積

[解4. 5. 1]

・CCA処理木材
・中間処理施設で処理 : 名 称 ()
: 所在地等 ()

・ひ素、ｶﾞﾐﾙﾐ含有せっこうボード
・製造業者に回収を委託 : 名 称 ()
: 所在地等 ()
・管理型最終処分場で埋立処分 : 名 称 ()
: 所在地等 ()

・ひ素、ｶﾞﾐﾙﾐ含有又は石綿含有せっこうボード以外のせっこうボード
・管理型最終処分場で埋立処分 : 名 称 ()
: 所在地等 ()
・再資源化施設で再資源化 : 名 称 ()
: 所在地等 ()

・場外指定場所に搬出し、搬出後、監督職員へ搬出先の受入を証明する資料を提出する。
・搬出場所 ()
・受入条件 ()
・処分費 ()
・仮置場 ()
・近隣の受入先を調査の上、搬出距離、受入条件等が確認できる資料を監督職員に提出し、協議により搬出先を決定する。搬出後、監督職員へ搬出先の受入を証明する資料を提出する。なお、次の運搬に相当する経費を見込んでいる。
・搬出距離 ()
・D I D区間 ()
・仮置場 ()
・場内指定場所に敷き均し
・場内指定場所に堆積

[解4. 5. 1]

・CCA処理木材
・中間処理施設で処理 : 名 称 ()
: 所在地等 ()

・ひ素、ｶﾞﾐﾙﾐ含有せっこうボード
・製造業者に回収を委託 : 名 称 ()
: 所在地等 ()
・管理型最終処分場で埋立処分 : 名 称 ()
: 所在地等 ()

・ひ素、ｶﾞﾐﾙﾐ含有又は石綿含有せっこうボード以外のせっこうボード
・管理型最終処分場で埋立処分 : 名 称 ()
: 所在地等 ()
・再資源化施設で再資源化 : 名 称 ()
: 所在地等 ()

・場外指定場所に搬出し、搬出後、監督職員へ搬出先の受入を証明する資料を提出する。
・搬出場所 ()
・受入条件 ()
・処分費 ()
・仮置場 ()
・近隣の受入先を調査の上、搬出距離、受入条件等が確認できる資料を監督職員に提出し、協議により搬出先を決定する。搬出後、監督職員へ搬出先の受入を証明する資料を提出する。なお、次の運搬に相当する経費を見込んでいる。
・搬出距離 ()
・D I D区間 ()
・仮置場 ()
・場内指定場所に敷き均し
・場内指定場所に堆積

[解4. 5. 1]

・CCA処理木材
・中間処理施設で処理 : 名 称 ()
: 所在地等 ()

・ひ素、ｶﾞﾐﾙﾐ含有せっこうボード
・製造業者に回収を委託 : 名 称 ()
: 所在地等 ()
・管理型最終処分場で埋立処分 : 名 称 ()
: 所在地等 ()

・ひ素、ｶﾞﾐﾙﾐ含有又は石綿含有せっこうボード以外のせっこうボード
・管理型最終処分場で埋立処分 : 名 称 ()
: 所在地等 ()
・再資源化施設で再資源化 : 名 称 ()
: 所在地等 ()

・場外指定場所に搬出し、搬出後、監督職員へ搬出先の受入を証明する資料を提出する。
・搬出場所 ()
・受入条件 ()
・処分費 ()
・仮置場 ()
・近隣の受入先を調査の上、搬出距離、受入条件等が確認できる資料を監督職員に提出し、協議により搬出先を決定する。搬出後、監督職員へ搬出先の受入を証明する資料を提出する。なお、次の運搬に相当する経費を見込んでいる。
・搬出距離 ()
・D I D区間 ()
・仮置場 ()
・場内指定場所に敷き均し
・場内指定場所に堆積

[解4. 5. 1]

・CCA処理木材
・中間処理施設で処理 : 名 称 ()
: 所在地等 ()

・ひ素、ｶﾞﾐﾙﾐ含有せっこうボード
・製造業者に回収を委託 : 名 称 ()
: 所在地等 ()
・管理型最終処分場で埋立処分 : 名 称 ()
: 所在地等 ()

・ひ素、ｶﾞﾐﾙﾐ含有又は石綿含有せっこうボード以外のせっこうボード
・管理型最終処分場で埋立処分 : 名 称 ()
: 所在地等 ()
・再資源化施設で再資源化 : 名 称 ()
: 所在地等 ()

・場外指定場所に搬出し、搬出後、監督職員へ搬出先の受入を証明する資料を提出する。
・搬出場所 ()
・受入条件 ()
・処分費 ()
・仮置場 ()
・近隣の受入先を調査の上、搬出距離、受入条件等が確認できる資料を監督職員に提出し、協議により搬出先を決定する。搬出後、監督職員へ搬出先の受入を証明する資料を提出する。なお、次の運搬に相当する経費を見込んでいる。
・搬出距離 ()
・D I D区間 ()
・仮置場 ()
・場内指定場所に敷き均し
・場内指定場所に堆積

[解4. 5. 1]

・CCA処理木材
・中間処理施設で処理 : 名 称 ()
: 所在地等 ()

・ひ素、ｶﾞﾐﾙﾐ含有せっこうボード
・製造業者に回収を委託 : 名 称 ()
: 所在地等 ()
・管理型最終処分場で埋立処分 : 名 称 ()
: 所在地等 ()

・ひ素、ｶﾞﾐﾙﾐ含有又は石綿含有せっこうボード以外のせっこうボード
・管理型最終処分場で埋立処分 : 名 称 ()
: 所在地等 ()
・再資源化施設で再資源化 : 名 称 ()
: 所在地等 ()

・場外指定場所に搬出し、搬出後、監督職員へ搬出先の受入を証明する資料を提出する。
・搬出場所 ()
・受入条件 ()
・処分費 ()
・仮置場 ()
・近隣の受入先を調査の上、搬出距離、受入条件等が確認できる資料を監督職員に提出し、協議により搬出先を決定する。搬出後、監督職員へ搬出先の受入を証明する資料を提出する。なお、次の運搬に相当する経費を見込んでいる。
・搬出距離 ()
・D I D区間 ()
・仮置場 ()
・場内指定場所に敷き均し
・場内指定場所に堆積

[解4. 5. 1]

・CCA処理木材
・中間処理施設で処理 : 名 称 ()
: 所在地等 ()

・ひ素、ｶﾞﾐﾙﾐ含有せっこうボード
・製造業者に回収を委託 : 名 称 ()
: 所在地等 ()
・管理型最終処分場で埋立処分 : 名 称 ()
: 所在地等 ()

・ひ素、ｶﾞﾐﾙﾐ含有又は石綿含有せっこうボード以外のせっこうボード
・管理型最終処分場で埋立処分 : 名 称 ()
: 所在地等 ()
・再資源化施設で再資源化 : 名 称 ()
: 所在地等 ()

・場外指定場所に搬出し、搬出後、監督職員へ搬出先の受入を証明する資料を提出する。
・搬出場所 ()
・受入条件 ()
・処分費 ()
・仮置場 ()
・近隣の受入先を調査の上、搬出距離、受入条件等が確認できる資料を監督職員に提出し、協議により搬出先を決定する。搬出後、監督職員へ搬出先の受入を証明する資料を提出する。なお、次の運搬に相当する経費を見込んでいる。
・搬出距離 ()
・D I D区間 ()
・仮置場 ()
・場内指定場所に敷き均し
・場内指定場所に堆積

[解4. 5. 1]

・CCA処理木材
・中間処理施設で処理 : 名 称 ()
: 所在地等 ()

・ひ素、ｶﾞﾐﾙﾐ含有せっこうボード
・製造業者に回収を委託 : 名 称 ()
: 所在地等 ()
・管理型最終処分場で埋立処分 : 名 称 ()
: 所在地等 ()

・ひ素、ｶﾞﾐﾙﾐ含有又は石綿含有せっこうボード以外のせっこうボード
・管理型最終処分場で埋立処分 : 名 称 ()
: 所在地等 ()
・再資源化施設で再資源化 : 名 称 ()
: 所在地等 ()

・場外指定場所に搬出し、搬出後、監督職員へ搬出先の受入を証明する資料を提出する。
・搬出場所 ()
・受入条件 ()
・処分費 ()
・仮置場 ()
・近隣の受入先を調査の上、搬出距離、受入条件等が確認できる資料を監督職員に提出し、協議により搬出先を決定する。搬出後、監督職員へ搬出先の受入を証明する資料を提出する。なお、次の運搬に相当する経費を見込んでいる。
・搬出距離 ()
・D I D区間 ()
・仮置場 ()
・場内指定場所に敷き均し
・場内指定場所に堆積

[解4. 5. 1]

・CCA処理木材
・中間処理施設で処理 : 名 称 ()
: 所在地等 ()

・ひ素、ｶﾞﾐﾙﾐ含有せっこうボード
・製造業者に回収を委託 : 名 称 ()
: 所在地等 ()
・管理型最終処分場で埋立処分 : 名 称 ()
: 所在地等 ()

・ひ素、ｶﾞﾐﾙﾐ含有又は石綿含有せっこうボード以外のせっこうボード
・管理型最終処分場で埋立処分 : 名 称 ()
: 所在地等 ()
・再資源化施設で再資源化 : 名 称 ()
: 所在地等 ()

・場外指定場所に搬出し、搬出後、監督職員へ搬出先の受入を証明する資料を提出する。
・搬出場所 ()
・受入条件 ()
・処分費 ()
・仮置場 ()
・近隣の受入先を調査の上、搬出距離、受入条件等が確認できる資料を監督職員に提出し、協議により搬出先を決定する。搬出後、監督職員へ搬出先の受入を証明する資料を提出する。なお、次の運搬に相当する経費を見込んでいる。
・搬出距離 ()
・D I D区間 ()
・仮置場 ()
・場内指定場所に敷き均し
・場内指定場所に堆積

[解4. 5. 1]

・CCA処理木材
・中間処理施設で処理 : 名 称 ()
: 所在地等 ()

・ひ素、ｶﾞﾐﾙﾐ含有せっこうボード
・製造業者に回収を委託 : 名 称 ()
: 所在地等 ()
・管理型最終処分場で埋立処分 : 名 称 ()
: 所在地等 ()

・ひ素、ｶﾞﾐﾙﾐ含有又は石綿含有せっこうボード以外のせっこうボード
・管理型最終処分場で埋立処分 : 名 称 ()
: 所在地等 ()
・再資源化施設で再資源化 : 名 称 ()
: 所在地等 ()

・場外指定場所に搬出し、搬出後、監督職員へ搬出先の受入を証明する資料を提出する。
・搬出場所 ()
・受入条件 ()
・処分費 ()
・仮置場 ()
・近隣の受入先を調査の上、搬出距離、受入条件等が確認できる資料を監督職員に提出し、協議により搬出先を決定する。搬出後、監督職員へ搬出先の受入を証明する資料を提出する。なお、次の運搬に相当する経費を見込んでいる。
・搬出距離 ()
・D I D区間 ()
・仮置場 ()
・場内指定場所に敷き均し
・場内指定場所に堆積

[解4. 5. 1]

・CCA処理木材
・中間処理施設で処理 : 名 称 ()
: 所在地等 ()

・ひ素、ｶﾞﾐﾙﾐ含有せっこうボード
・製造業者に回収を委託 : 名 称 ()
: 所在地等 ()
・管理型最終処分場で埋立処分 : 名 称 ()
: 所在地等 ()

・ひ素、ｶﾞﾐﾙﾐ含有又は石綿含有せっこうボード以外のせっこうボード
・管理型最終処分場で埋立処分 : 名 称 ()
: 所在地等 ()
・再資源化施設で再資源化 : 名 称 ()
: 所在地等 ()

・場外指定場所に搬出し、搬出後、監督職員へ搬出先の受入を証明する資料を提出する。
・搬出場所 ()
・受入条件 ()
・処分費 ()
・仮置場 ()
・近隣の受入先を調査の上、搬出距離、受入条件等が確認できる資料を監督職員に提出し、協議により搬出先を決定する。搬出後、監督職員へ搬出先の受入を証明する資料を提出する。なお、次の運搬に相当する経費を見込んでいる。
・搬出距離 ()
・D I D区間 ()
・仮置場 ()
・場内指定場所に敷き均し
・場内指定場所に堆積

[解4. 5. 1]

・CCA処理木材
・中間処理施設で処理 : 名 称 ()
: 所在地等 ()

・ひ素、ｶﾞﾐﾙﾐ含有せっこうボード
・製造業者に回収を委託 : 名 称 ()
: 所在地等 ()
・管理型最終処分場で埋立処分 : 名 称 ()
: 所在地等 ()

・ひ素、ｶﾞﾐﾙﾐ含有又は石綿含有せっこうボード以外のせっこうボード
・管理型最終処分場で埋立処分 : 名 称 ()
: 所在地等 ()
・再資源化施設で再資源化 : 名 称 ()
: 所在地等 ()

・場外指定場所に搬出し、搬出後、監督職員へ搬出先の受入を証明する資料を提出する。
・搬出場所 ()
・受入条件 ()
・処分費 ()
・仮置場 ()
・近隣の受入先を調査の上、搬出距離、受入条件等が確認できる資料を監督職員に提出し、協議により搬出先を決定する。搬出後、監督職員へ搬出先の受入を証明する資料を提出する。なお、次の運搬に相当する経費を見込んでいる。
・搬出距離 ()
・D I D区間 ()
・仮置場 ()
・場内指定場所に敷き均し
・場内指定場所に堆積

[解4. 5. 1]

・CCA処理木材
・中間処理施設で処理 : 名 称 ()
: 所在地等 ()

・ひ素、ｶﾞﾐﾙﾐ含有せっこうボード
・製造業者に回収を委託 : 名 称 ()
: 所在地等 ()
・管理型最終処分場で埋立処分 : 名 称 ()
: 所在地等 ()

・ひ素、ｶﾞﾐﾙﾐ含有又は石綿含有せっこうボード以外のせっこうボード
・管理型最終処分場で埋立処分 : 名 称 ()
: 所在地等 ()
・再資源化施設で再資源化 : 名 称 ()
: 所在地等 ()

・場外指定場所に搬出し、搬出後、監督職員へ搬出先の受入を証明する資料を提出する。
・搬出場所 ()
・受入条件 ()
・処分費 ()
・仮置場 ()
・近隣の受入先を調査の上、搬出距離、受入条件等が確認できる資料を監督職員に提出し、協議により搬出先を決定する。搬出後、監督職員へ搬出先の受入を証明する資料を提出する。なお、次の運搬に相当する経費を見込んでいる。
・搬出距離 ()
・D I D区間 ()
・仮置場 ()
・場内指定場所に敷き均し
・場内指定場所に堆積

[解4. 5. 1]

・CCA処理木材
・中間処理施設で処理 : 名 称 ()
: 所在地等 ()

・ひ素、ｶﾞﾐﾙﾐ含有せっこうボード
・製造業者に回収を委託 : 名 称 ()
: 所在地等 ()
・管理型最終処分場で埋立処分 : 名 称 ()
: 所在地等 ()

・ひ素、ｶﾞﾐﾙﾐ含有又は石綿含有せっこうボード以外のせっこうボード
・管理型最終処分場で埋立処分 : 名 称 ()
: 所在地等 ()
・再資源化施設で再資源化 : 名 称 ()
: 所在地等 ()

・場外指定場所に搬出し、搬出後、監督職員へ搬出先の受入を証明する資料を提出する。
・搬出場所 ()
・受入条件 ()
・処分費 ()
・仮置場 ()
・近隣の受入先を調査の上、搬出距離、受入条件等が確認できる資料を監督職員に提出し、協議により搬出先を決定する。搬出後、監督職員へ搬出先の受入を証明する資料を提出する。なお、次の運搬に相当する経費を見込んでいる。
・搬出距離 ()
・D I D区間 ()
・仮置場 ()
・場内指定場所に敷き均し
・場内指定場所に堆積

[解4. 5. 1]

・CCA処理木材
・中間処理施設で処理 : 名 称 ()
: 所在地等 ()

・ひ素、ｶﾞﾐﾙﾐ含有せっこうボード
・製造業者に回収を委託 : 名 称 ()
: 所在地等 ()
・管理型最終処分場で埋立処分 : 名 称 ()
: 所在地等 ()

・ひ素、ｶﾞﾐﾙﾐ含有又は石綿含有せっこうボード以外のせっこうボード
・管理型最終処分場で埋立処分 : 名 称 ()
: 所在地等 ()
・再資源化施設で再資源化 : 名 称 ()
: 所在地等 ()

・場外指定場所に搬出し、搬出後、監督職員へ搬出先の受入を証明する資料を提出する。
・搬出場所 ()
・受入条件 ()
・処分費 ()
・仮置場 ()
・近隣の受入先を調査の上、搬出距離、受入条件等が確認できる資料を監督職員に提出し、協議により搬出先を決定する。搬出後、監督職員へ搬出先の受入を証明する資料を提出する。なお、次の運搬に相当する経費を見込んでいる。
・搬出距離 ()
・D I D区間 ()
・仮置場 ()
・場内指定場所に敷き均し
・場内指定場所に堆積

[解4. 5. 1]

・CCA処理木材
・中間処理施設で処理 : 名 称 ()
: 所在地等 ()

・ひ素、ｶﾞﾐﾙﾐ含有せっこうボード
・製造業者に回収を委託 : 名 称 ()
: 所在地等 ()
・管理型最終処分場で埋立処分 : 名 称 ()
: 所在地等 ()

・ひ素、ｶﾞﾐﾙﾐ含有又は石綿含有せっこうボード以外のせっこうボード
・管理型最終処分場で埋立処分 : 名 称 ()
: 所在地等 ()
・再資源化施設で再資源化 : 名 称 ()
: 所在地等 ()

・場外指定場所に搬出し、搬出後、監督職員へ搬出先の受入を証明する資料を提出する。
・搬出場所 ()
・受入条件 ()
・処分費 ()
・仮置場 ()
・近隣の受入先を調査の上、搬出距離、受入条件等が確認できる資料を監督職員に提出し、協議により搬出先を決定する。搬出後、監督職員へ搬出先の受入を証明する資料を提出する。なお、次の運搬に相当する経費を見込んでいる。
・搬出距離 ()
・D I D区間 ()
・仮置場 ()
・場内指定場所に敷き均し
・場内指定場所に堆積

[解4. 5. 1]

・CCA処理木材
・中間処理施設で処理 : 名 称 ()
: 所在地等 ()

・ひ素、ｶﾞﾐﾙﾐ含有せっこうボード
・製造業者に回収を委託 : 名 称 ()
: 所在地等 ()
・管理型最終処分場で埋立処分 : 名 称 ()
: 所在地等 ()

・ひ素、ｶﾞﾐﾙﾐ含有又は石綿含有せっこうボード以外のせっこうボード
・管理型最終処分場で埋立処分 : 名 称 ()
: 所在地等 ()
・再資源化施設で再資源化 : 名 称 ()
: 所在地等 ()

・場外指定場所に搬出し、搬出後、監督職員へ搬出先の受入を証明する資料を提出する。
・搬出場所 ()
・受入条件 ()
・処分費 ()
・仮置場 ()
・近隣の受入先を調査の上、搬出距離、受入条件等が確認できる資料を監督職員に提出し、協議により搬出先を決定する。搬出後、監督職員へ搬出先の受入を証明する資料を提出する。なお、次の運搬に相当する経費を見込んでいる。
・搬出距離 ()
・D I D区間 ()
・仮置場 ()
・場内指定場所に敷き均し
・場内指定場所に堆積

[解4. 5. 1]

・CCA処理木材
・中間処理施設で処理 : 名 称 ()
: 所在地等 ()

・ひ素、ｶﾞﾐﾙﾐ含有せっこうボード
・製造業者に回収を委託 : 名 称 ()
: 所在地等 ()
・管理型最終処分場で埋立処分 : 名 称 ()
: 所在地等 ()

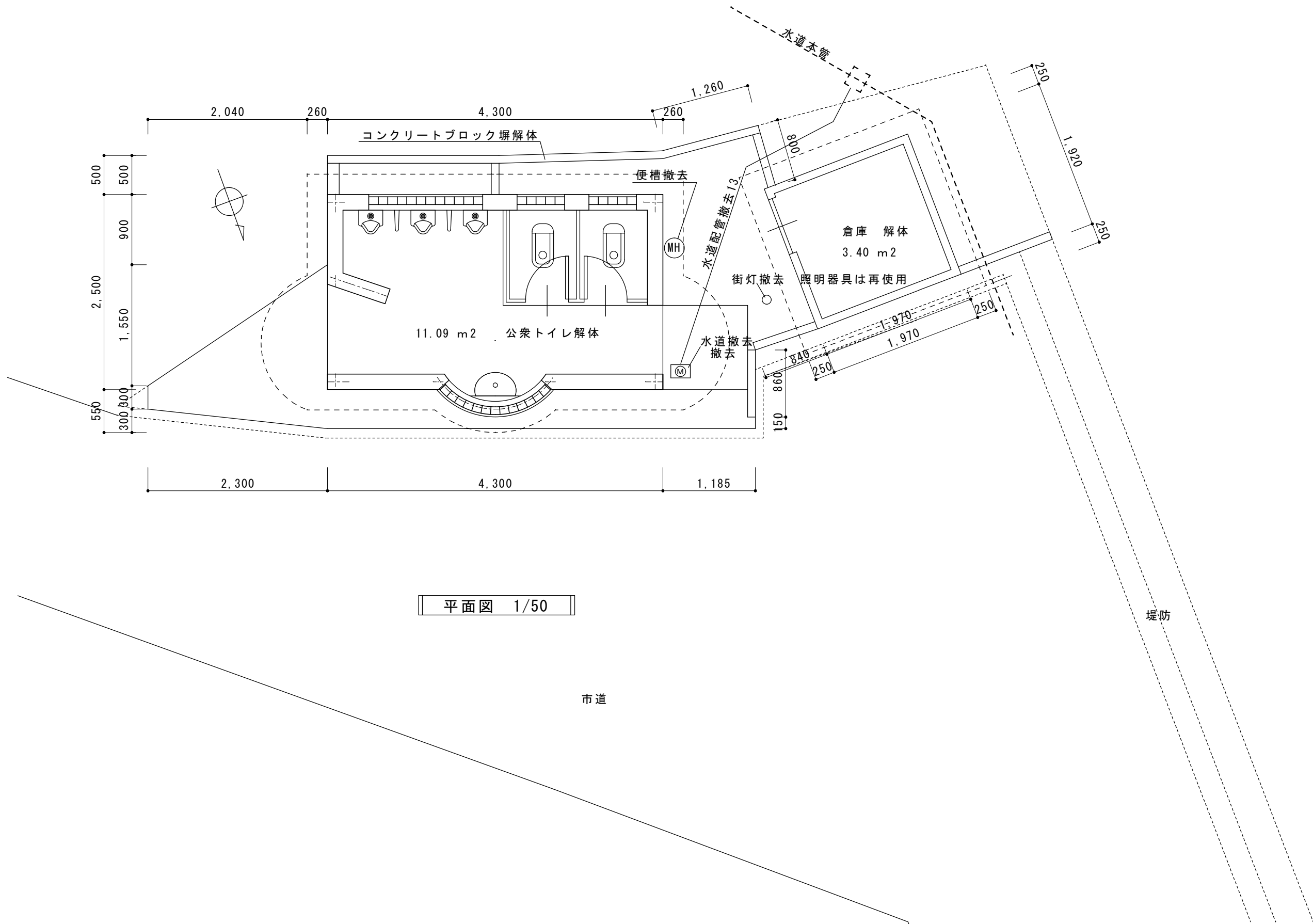
・ひ素、ｶﾞﾐﾙﾐ含有又は石綿含有せっこうボード以外のせっこうボード
・管理型最終処分場で埋立処分 : 名 称 ()
: 所在地等 ()
・再資源化施設で再資源化 : 名 称 ()
: 所在地等 ()

・場外指定場所に搬出し、搬出後、監督職員へ搬出先の受入を証明する資料を提出する。
・搬出場所 ()
・受入条件 ()
・処分費 ()
・仮置場 ()
・近隣の受入先を調査の上、搬出距離、受入条件等が確認できる資料を監督職員に提出し、協議により搬出先を決定する。搬出後、監督職員へ搬出先の受入を証明する資料を提出する。なお、次の運搬に相当する経費を見込んでいる。
・搬出距離 ()
・D I D区間 ()
・仮置場 ()
・場内指定場所に敷き均し
・場内指定場所に堆積

[解4. 5. 1]

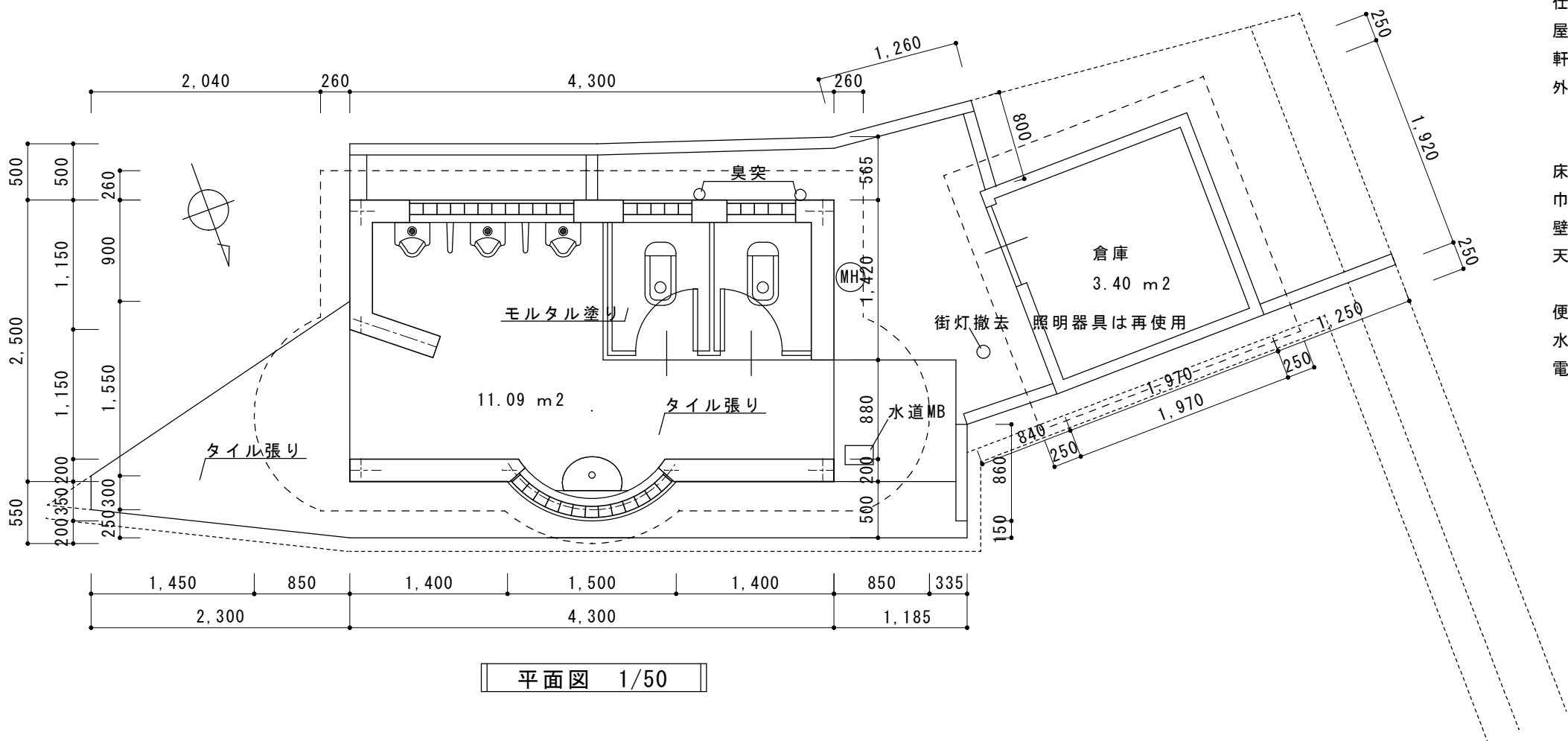
・CCA処理木材
・中間処理施設で処理 : 名 称 ()
: 所在地等 ()

・ひ素、



平面図 1/50

		松森建築設計事務所 三重県志摩市阿児町鵜方3368-5	一級建築士 設備設計一級建築士 松森 正晴	工 事 名 称	宝門の浜公衆トイレ解体撤去工事	日付	No. 3
				図 面 名 称	配置図	縮尺 1/50	

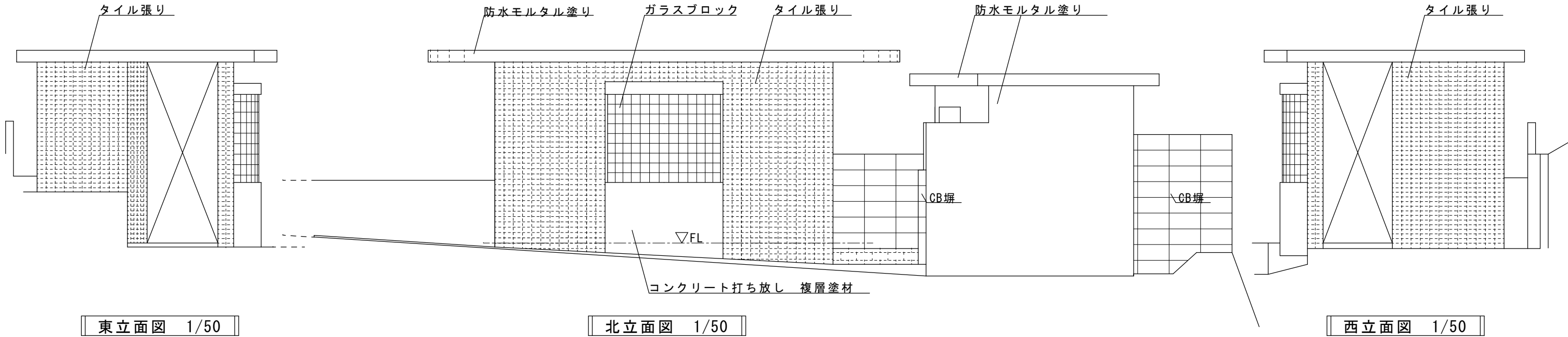


仕上表

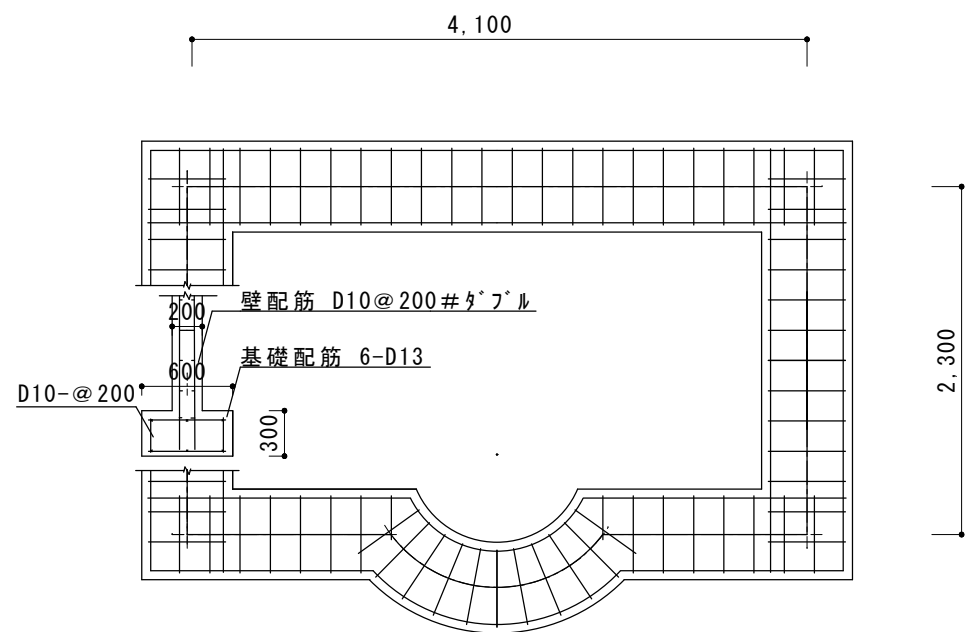
屋根	防水モルタル塗り	鍍押え
軒裏	コンクリート打ち放し	複層塗材
外壁	タイル張り	北面：一部コンクリート打ち放し 複層塗材 南面：コンクリート打ち放し 複層塗材

床	タイル張り	一部モルタル塗り
巾木	タイル張り	一部コンクリート打ち放し 複層塗材
壁	タイル張り	一部コンクリート打ち放し 複層塗材
天井	コンクリート打ち放し	複層塗材

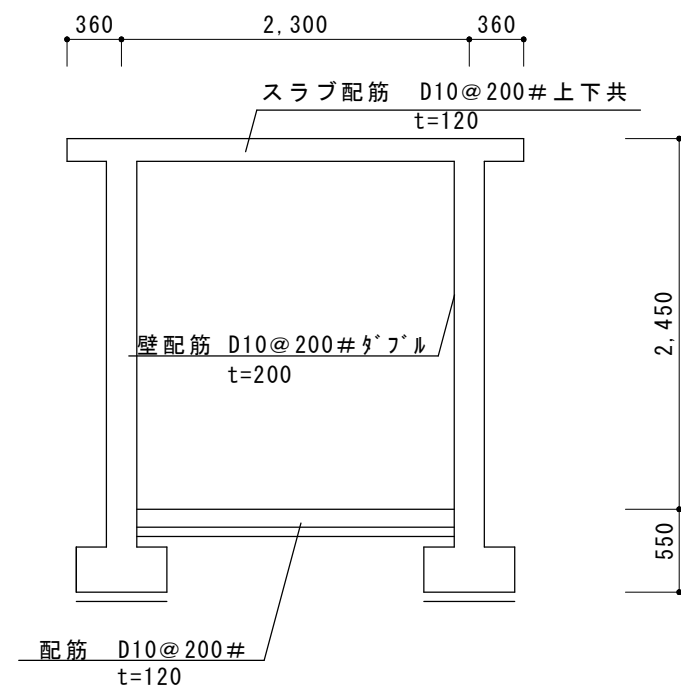
便槽	撤去
水道メーター	切断・撤去
電気設備	既設街灯撤去 新規防犯灯設置（照明器具は既設品再使用） （街灯ポール 鉄製亜鉛メッキ φ89.1 L=6.3m）



		松森建築設計事務所 三重県志摩市阿児町鶴方3368-5	一級建築士 設備設計一級建築士 松森 正晴	工 事 名 称	宝門の浜公衆トイレ解体撤去工事	日付	No. 4
				図 面 名 称	平面図 立面図 仕上表	縮尺 1/50	

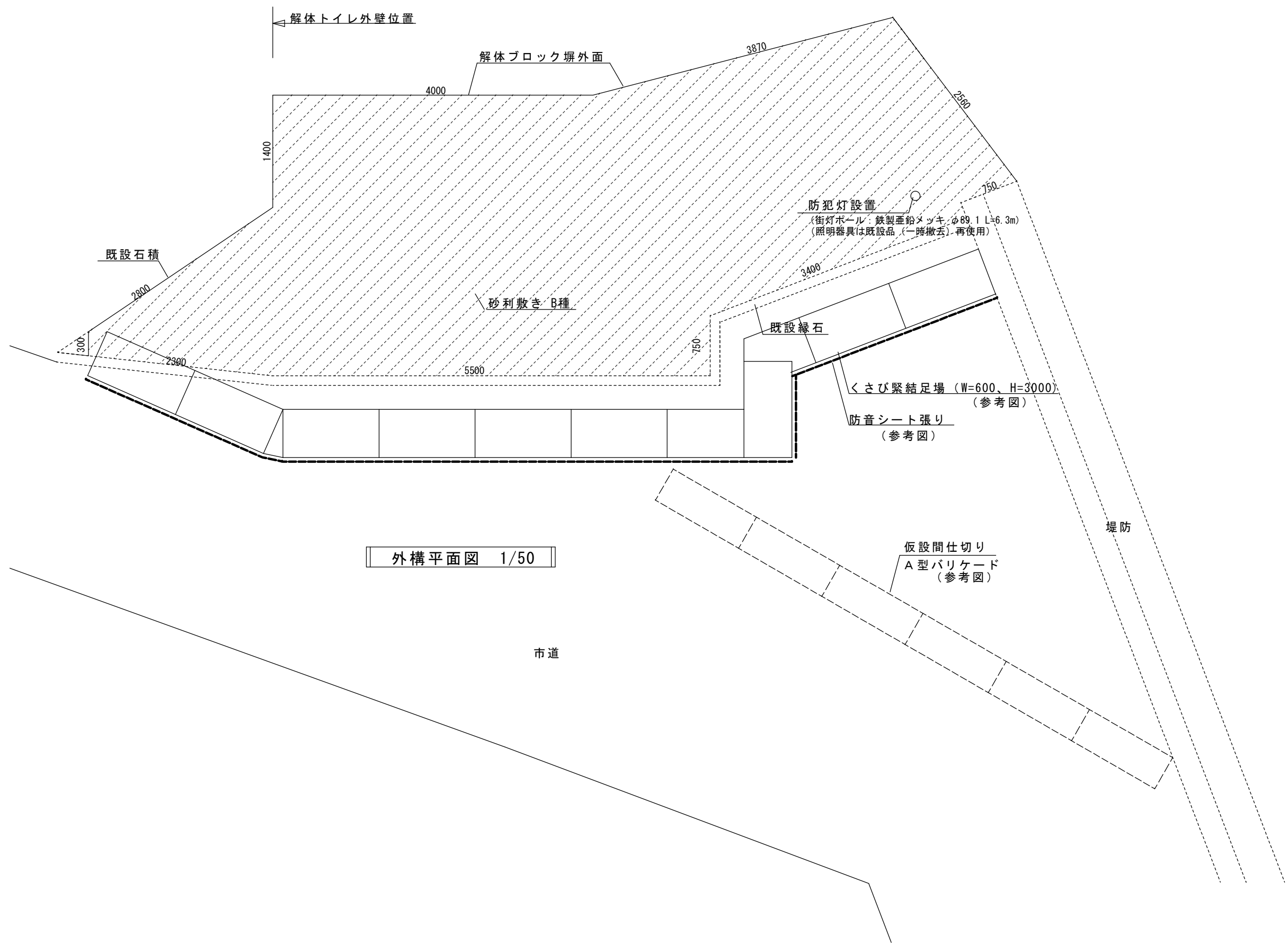


基礎配筋図 1/50



躯体断面図 1/50

		松森建築設計事務所 三重県志摩市阿児町鵜方3368-5	一級建築士 設備設計一級建築士 松森 正晴	工 事 名 称	宝門の浜公衆トイレ解体撤去工事	日 付	No. 5
				図 面 名 称	構造図(参考図)	縮 尺 1/50	



		松森建築設計事務所 三重県志摩市阿児町鵜方3368-5	一級建築士 設備設計一級建築士 松森 正晴	工 事 名 称	宝門の浜公衆トイレ解体撤去工事	日 付	No. 6
				図 面 名 称	外構図 仮設図(参考図)	縮 尺 1/50	