

令和 6 年志摩市消防本部出動概況

1. 火災出動概況

- ・火災件数は、27 件（前年比 1 件増）です。【表 1 参照】
- ・損害額及び焼損面積等は、現在調査中となります。【表 1 参照】
- ・火災による死者は 3 人（前年比 1 人増）、負傷者は 2 人（前年比 1 人増）です。
- ・火災種別では、建物火災は 13 件（前年比 2 件増）、林野火災は 0 件（前年比増減なし）、車両火災は 3 件（前年比 3 件増）、船舶火災は 0 件（前年比 1 件減）、その他火災は 11 件（前年比 3 件減）です。【表 1 参照】
- ・出火原因の第 1 位は「その他」の 4 件です。（調査中・不明を除く。）【表 2、図 1 参照】
- ・過去 10 年間（H27～R6）の火災件数の推移状況は、図 2 のとおりです。

火災概況（表 1）

		令和 6 年 (A)	令和 5 年 (B)	増減数 (A-B)	増減率
火災 件数 (件)	建 物	13	11	2	18.2%
	林 野	0	0	0	—
	車 両	3	0	3	300%
	船 舶	0	1	△1	△100%
	航空機	0	0	0	—
	その他	11	14	△3	△21.4%
	合計	27	26	1	3.8%
焼損床面積 (㎡)		調査中	386	—	—
損害額 (千円)		調査中	52,274	—	—
火災による死者 (人)		3	2	1	50%
負傷者 (人)		2	1	1	100%

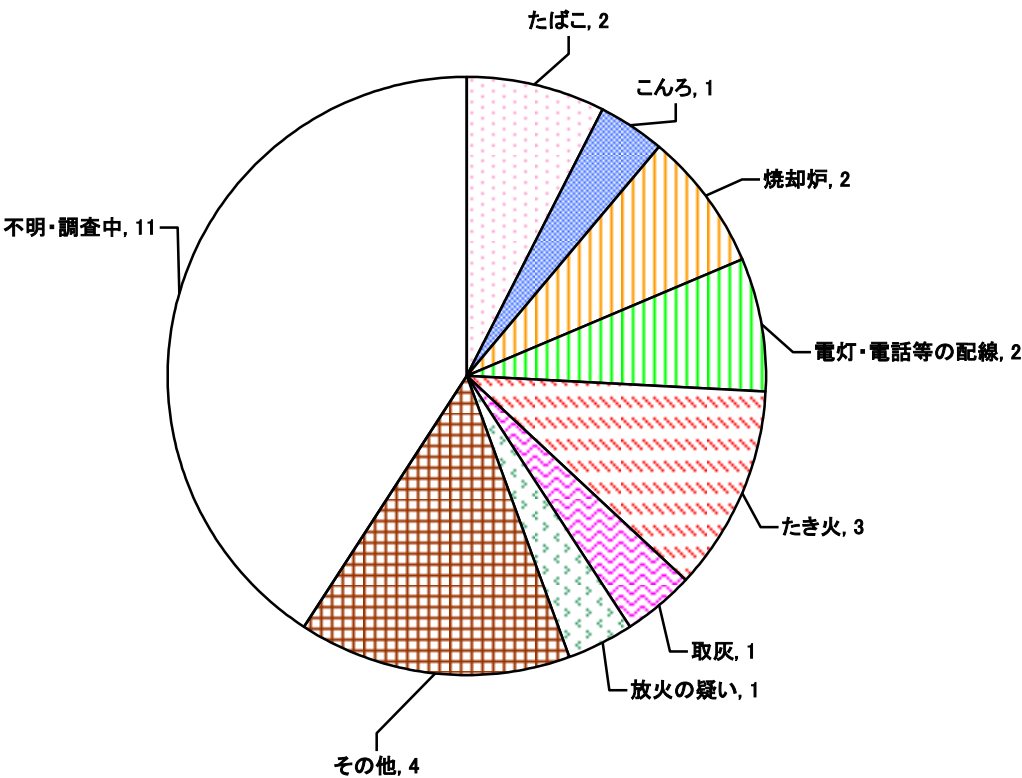
※数値は小数点以下第二位を四捨五入

火災原因別概況（表２）

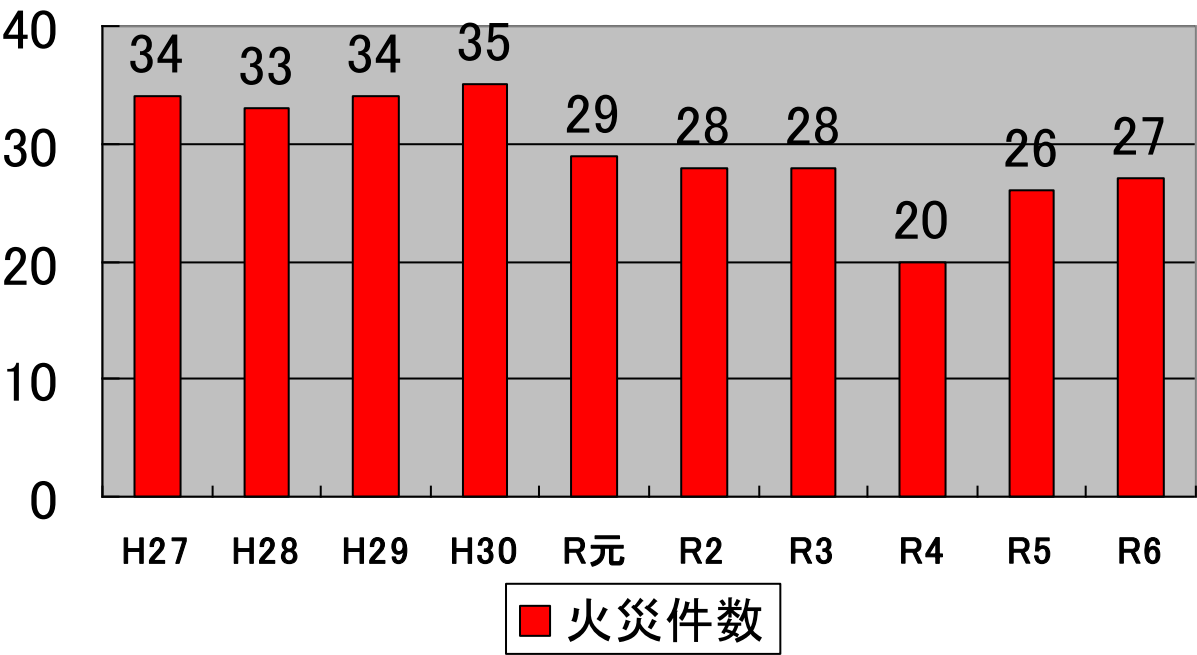
原因別	令和６年 (A)	令和５年 (B)	増減数 (A-B)	増減率
たばこ	2	0	2	200%
こんろ	1	1	0	0%
かまど	0	0	0	—
風呂かまど	0	0	0	—
炉	0	0	0	—
焼却炉	2	1	1	100%
ストーブ	0	1	△1	△100%
こたつ	0	0	0	—
ボイラー	0	0	0	—
煙突・煙道	0	0	0	—
排気管	0	0	0	—
電気機器	0	0	0	—
電気装置	0	0	0	—
電灯・電話等の配線	2	1	1	100%
内燃機関	0	0	0	—
配線器具	0	1	△1	△100%
火あそび	0	0	0	—
マッチ・ライター	0	0	0	—
たき火	3	9	△6	△66.7%
溶接機・切断機	0	0	0	—
灯 火	0	0	0	—
衝突の火花	0	0	0	—
取 灰	1	0	1	100%
火 入 れ	0	0	0	—
放 火	0	0	0	—
放火の疑い	1	2	△1	△50%
そ の 他	4	2	2	100%
不明・調査中	11	8	3	37.5%
合 計	27	26	1	3.8%

※数値は小数点以下第二位を四捨五入

令和6年火災原因別概要(図1)



火災件数(過去10年)(図2)



2. 救急出動概況

- ・救急出動件数は、4, 882件（前年比11件減）です。
- ・事故種別毎の出動件数の1位は急病の3, 281件で、出動件数全体の約67%を占めています。
- ・救急出動における搬送人員は、4, 703人（前年比56人増）です。
- ・事故種別毎の搬送人員の1位は急病の3, 162人で、搬送人員全体の約67%を占めています。

救急概況（表3）

	種別	令和6年 (A)	令和5年 (B)	増減数 (A-B)	増減率
出動件数 (件)	火 災	7	3	4	133.3%
	自然災害	0	0	0	—
	水 難	6	9	△3	△33.3%
	交 通	168	164	4	2.4%
	労働災害	31	37	△6	△16.2%
	運動競技	15	12	3	25.0%
	一般負傷	794	782	12	1.5%
	加 害	2	2	0	0%
	自損行為	13	16	△3	△18.8%
	急 病	3,281	3,379	△98	△2.9%
	その他（転院搬送等）	565	489	76	15.5%
	合 計	4,882	4,893	△14	△0.3%
搬送人員 (人)	火 災	3	2	1	50%
	自然災害	0	0	0	—
	水 難	5	5	0	0%
	交 通	159	153	6	3.9%
	労働災害	31	36	△5	△13.9%
	運動競技	14	12	2	16.7%
	一般負傷	766	743	23	3.1%
	加 害	2	1	1	100%
	自損行為	6	9	△3	△33.3%
	急 病	3,162	3,203	△41	△1.3%
	その他（転院搬送等）	555	483	72	14.9%
	合 計	4,703	4,647	56	1.2%

※数値は小数点以下第二位を四捨五入

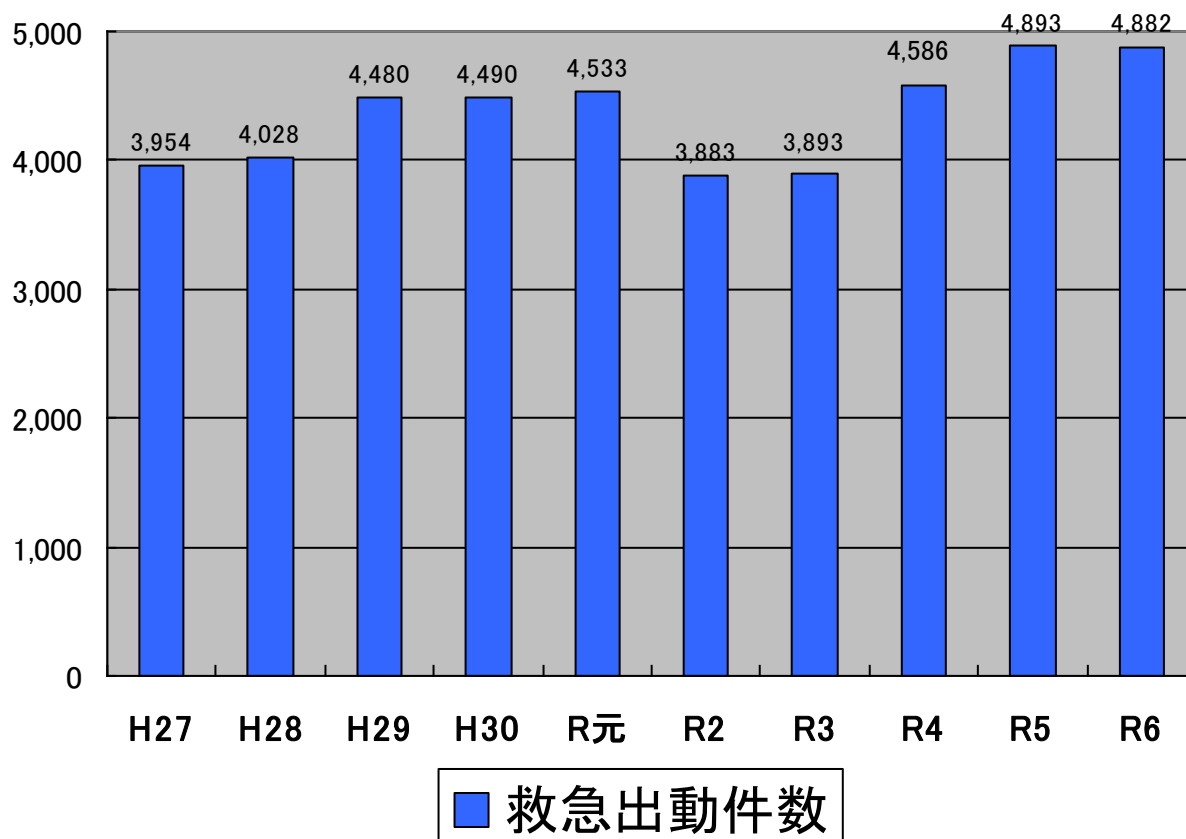
- ・管外医療機関への搬送人員は、1,999人（前年比24人減）です。
 - ・三重県ドクターヘリでの搬送人員は、44人（前年比1人増）です。
- なお、令和6年中のドクターヘリ要請は91件で、うち47件は、現場での医師判断、悪天候、日没等により陸路搬送となっております。
- ※過去10年間（H27～R6）の救急出動件数の推移状況は、図3のとおりです。

搬送区域別人数・ドクターヘリ要請件数（表4）

		令和6年 (A)	令和5年 (B)	増減数 (A-B)	増減率
搬送 人員 (人)	管内	2,704	2,624	80	3.0%
	管外	1,999	2,023	△24	△1.2%
	合計	4,703	4,647	56	1.2%
ドクターヘリ	要請（件）	91	100	△9	△9.0%
	搬送（人）	44	43	1	2.3%

※数値は小数点以下第二位を四捨五入

（図3）救急出動件数推移（過去10年）



3. 救助出動概況

- ・ 救助出動件数は、43件（前年比増減なし）です。
- ・ 種別毎の出動件数の1位は「交通」、2位は「その他」、3位は「水難」です。

（表5）救助出動概況

		令和6年 (A)	令和5年 (B)	増減数 (A-B)	増減率
救助 種別 (件)	火 災	0	0	0	—
	交 通	26	15	11	73.3%
	水 難	6	5	1	20%
	自然災害	0	1	△1	△100%
	機 械	1	0	1	100%
	建 物	2	4	△2	50%
	ガ ス	0	0	0	—
	破 裂	0	0	0	—
	その他	8	18	△10	55.6%
	合計	43	43	0	0%

※数値は小数点以下第二位を四捨五入

4. その他の出動概況

- ・その他の出動件数は、29件です。
- ・種別毎の出動件数の1位は「調査警戒」で出動件数全体の約66%を占めています。

(表6) その他の出動概況

		令和6年 (A)	令和5年 (B)	増減 (A-B)	増減率
その他の 出動種別 (件)	誤報	8	8	0	0%
	いたずら	0	0	0	—
	誤認	0	0	0	—
	調査警戒	19	20	△1	△5%
	行方不明者捜索		0		
	危険物排除	2	2	0	0%
	ヘリポート設営		54		
	資機材搬送	0	0	0	—
	救急支援		228		
	応急救急		9		
	その他	0	0	0	—
	合計	29	321		

※数値は小数点以下第二位を四捨五入

※令和6年にその他出動の一部種別を救急出動等に見直しました。